



2023

ДОКЛАД

Состояние и охрана
окружающей среды
Архангельской
области



МИНИСТЕРСТВО ПРИРОДНЫХ РЕСУРСОВ И ЛЕСОПРОМЫШЛЕННОГО
КОМПЛЕКСА АРХАНГЕЛЬСКОЙ ОБЛАСТИ

ГОСУДАРСТВЕННОЕ БЮДЖЕТНОЕ УЧРЕЖДЕНИЕ
АРХАНГЕЛЬСКОЙ ОБЛАСТИ
«ЦЕНТР ПРИРОДОПОЛЬЗОВАНИЯ И ОХРАНЫ
ОКРУЖАЮЩЕЙ СРЕДЫ»

ДОКЛАД

СОСТОЯНИЕ И ОХРАНА ОКРУЖАЮЩЕЙ СРЕДЫ
АРХАНГЕЛЬСКОЙ ОБЛАСТИ
за 2023 год



Государственное бюджетное учреждение
Архангельской области

**ЦЕНТР ПРИРОДОПОЛЬЗОВАНИЯ
И ОХРАНЫ ОКРУЖАЮЩЕЙ СРЕДЫ**

АРХАНГЕЛЬСК

2024

1 ХАРАКТЕРИСТИКА АРХАНГЕЛЬСКОЙ ОБЛАСТИ

1.1 Географическое положение и природно-климатические условия

Архангельская область расположена на севере европейской части России, занимает территорию 589,913 тыс. км² и граничит с Республикой Коми, Республикой Карелией, Кировской и Вологодской областями. В ее состав входит Ненецкий автономный округ, являющийся самостоятельным субъектом Российской Федерации. К территории области относятся архипелаги Земля Франца-Иосифа, Новая Земля и острова Вайгач, Колгуев, Соловецкие. Административный центр области – город Архангельск.

Климат формируется в условиях малого количества солнечной радиации зимой под влиянием северных морей и интенсивного западного переноса, обеспечивающего вынос влажных морских масс воздуха с Атлантического океана, а также под влиянием местных физико-географических особенностей территории. Территория области омывается водами Белого, Баренцева и Карского арктических морей и находится в зоне избыточного увлажнения. Белое море, в пределах территории области, включает Двинскую, Онежскую и Мезенскую губы с бассейнами основных водных артерий – рек Северная Двина, Онега и Мезень.

Из-за огромной протяженности область расположена в трех климатических поясах – арктическом, субарктическом и умеренном. Архангельская область находится в зоне активной циклонической деятельности и частой смены воздушных масс, различных по месту своего формирования, температуре и влажности.

Для Архангельской области характерна густая речная сеть. Все реки, кроме реки Илексы, относятся к бассейну Северного Ледовитого океана. Крупнейшие реки – Северная Двина и ее притоки Вычегда, Пинега и Вага, Онега, Мезень. Основной источник питания рек – талые снеговые воды. Главная доля стока приходится на период весеннего половодья. Самые низкие величины стока наблюдаются зимой.

На территории области находится множество озёр, особенно в бассейне р. Онеги. Наиболее крупные озёра – Лача, Кенозеро и Кожозеро.

Зимой для всей территории области характерен устойчивый снежный покров. Снежный покров на севере и востоке области залегает в течение 180-200 дней, на юге и западе – 170-180 дней.

По данным ФГБУ «Северное УГМС», за 2023 год на территории Архангельской области средняя годовая температура воздуха составила +0,9...+3,9°C (на 0,6-1,2°C выше нормы). В течение года осадки по территории распределялись неравномерно. Их годовое количество достигло 460-860 мм (85-125 % нормы).

2023 год характеризовался следующими особенностями:

- зима – в целом теплая, с частыми осадками и оттепелями в январе и первых двух декадах февраля;
- весна – в целом теплая, близкая к обычной;
- лето – начало прохладное, затем теплое;
- осень – в начале необычно теплая, в конце прохладная;
- предзимье – холодное, с оттепелью в конце декабря.

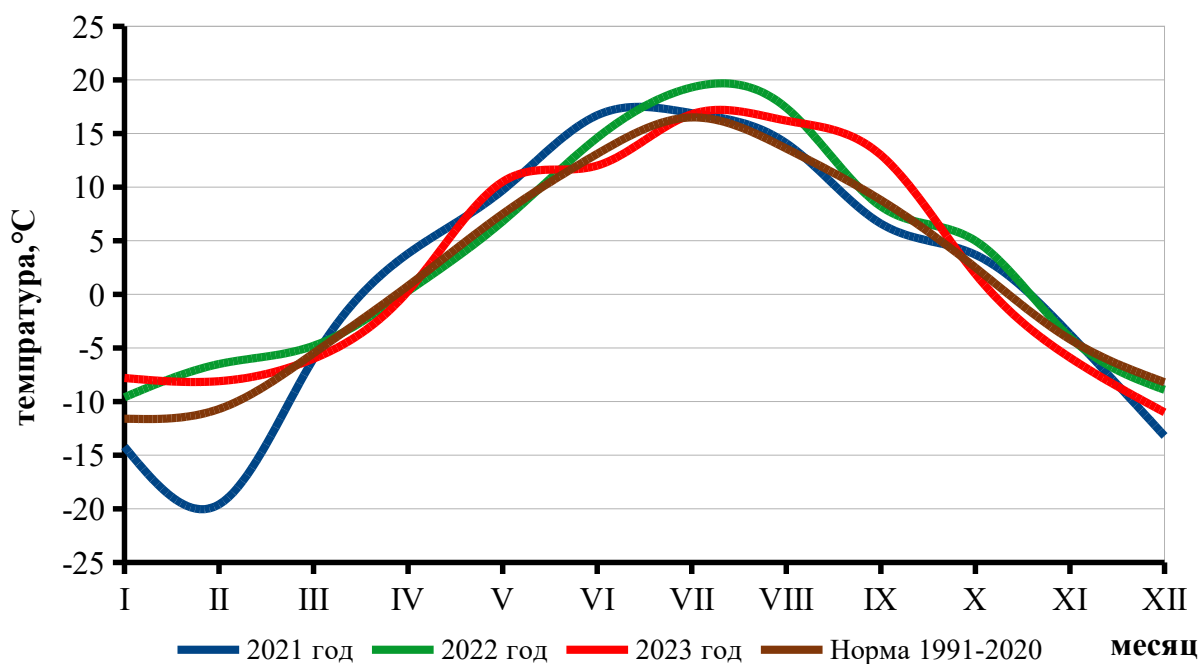


Рисунок 1.1-1 Годовой ход средней месячной температуры воздуха в г. Архангельске

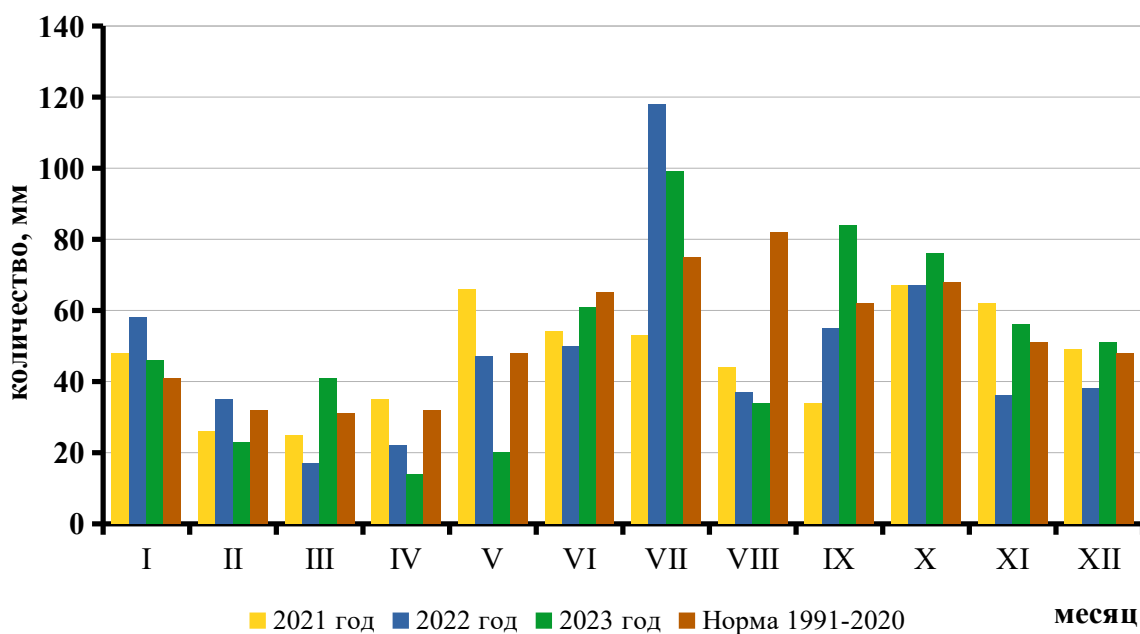


Рисунок 1.1-2 Годовой ход месячного количества осадков в г. Архангельске

Зима (январь, февраль) в целом выдалась теплой, с частыми осадками и оттепелями в январе и первых двух декадах февраля.

Первая декада января была чрезвычайно морозная, с отклонением средней декадной температуры на $6-11^{\circ}\text{C}$ в сторону холода, но затем сильно потеплело и до конца месяца наблюдались положительные аномалии температуры. В результате средняя месячная температура воздуха оказалась на $1-4^{\circ}\text{C}$ выше нормы ($-6, -12^{\circ}\text{C}$).

Количество осадков за месяц было в пределах климатической нормы (29-48 мм), в отдельных северных районах выпало 48-65 мм (128-171 % от нормы), на юго-востоке области отмечался дефицит осадков 23-27 мм.

С 5 по 11 января наблюдалось опасное метеорологическое явление – аномально холодная погода с очень сильными морозами; 7-10 января (средняя суточная температура воздуха была ниже климатической нормы на $7-23^{\circ}\text{C}$, минимальная температура понижалась до $-35...-44^{\circ}\text{C}$).

На протяжении февраля преобладала теплая погода, за исключением третьей декады, когда средняя температура оказалась холоднее обычного на 2-6°C. Несмотря на это, средняя месячная температура воздуха составила -7...-11°C, что на 2-7°C выше климатической нормы. Повсеместно наблюдался дефицит осадков (17-28 мм), и только в Вилегодском округе выпало 38 мм, что составило 123 % от нормы.

Опасных явлений не наблюдалось.

Весна (март, апрель, май) в целом теплая, с чередованием холодных и теплых периодов, с неравномерным распределением осадков по территории.

Первая декада марта была исключительно холодной (на 3-7°C ниже климатической нормы) и сухой, за исключением юго-западных районов, где отрицательная аномалия составила всего 1°C и выпало 1,5-2 декадных нормы осадков. Вторая и третья декады были теплыми, с большим количеством осадков. В результате средняя месячная температура воздуха составила -3,-4°C для южной половины области, что выше нормы на 1-2°C, и -4...-8°C, что около нормы и несколько ниже для северо-восточных районов. Количество осадков повсеместно оказалось больше нормы (38-52 мм); в Холмогорах, Карпогорах, Конеево, Коноше и Верхней Тойме выпало около двух месячных норм (54-84 мм).

На территории южных районов Архангельской области переход среднесуточной температуры воздуха через 0°C в сторону повышения произошел в конце второй и начале третьей декады марта, что на 10-20 дней раньше средних многолетних сроков.

15 марта в г. Архангельске установлен новый температурный рекорд: средняя суточная температура воздуха достигла +3,1°C (предыдущий рекорд наблюдался в 2017 году и составлял +2,1°C).

Апрель по среднемесячной температуре воздуха был в пределах климатической нормы (-2°C на северо-востоке области до +4°C на юго-западе), с большим количеством осадков в первой (южная половина области) и третьей (повсеместно) декадах и отсутствием осадков во второй декаде.

В северной половине области переход среднесуточной температуры воздуха через 0°C в сторону положительных значений произошел во второй декаде месяца, что близко к средним климатическим срокам.

Первая декада мая была прохладной (на 1-2°C ниже нормы), вторая и третья декады – очень теплыми (на 4-5°C выше нормы). В результате средняя месячная температура воздуха оказалась выше нормы на 2-4°C (+9...+12°C). Повсеместно наблюдался дефицит осадков, и только в юго-восточных районах в первой и третьей декадах выпало около 1,5-2 декадных норм.

С 16 по 31 мая наблюдалось опасное явление – чрезвычайная пожароопасность 5 класса (более 3000°C по формуле Нестерова).

22 мая в г. Архангельске установлен новый температурный рекорд: средняя суточная температура воздуха достигла максимума 1995 года (+18,2°C).

Лето (июнь, июль, август) было прохладным в начале и теплым в конце, с частыми ливнями в июле.

Июнь был прохладным, за исключением третьей декады, когда в ряде западных районов средняя декадная температура воздуха превысила климатическую норму на 1-2°C. Средняя месячная температура воздуха составила +9...+14°C, что ниже средних многолетних значений на 1-2°C.

Значительные осадки наблюдались только в первой декаде месяца, в остальное время преобладал дефицит влаги. В итоге сумма осадков составила 15-52 мм (22-78 % от нормы), в с. Лешуконском, г. Архангельске и с. Турчасово 57-68 мм (около нормы).

Из опасных метеорологических явлений наблюдались:

- заморозки в воздухе до -0,2...-2,8°C – 8 июня местами в северных районах, 11 и 12 июня, 16-19 июня местами по Архангельской области;
- с 1 по 4 июня, с 23 по 30 июня – чрезвычайная пожароопасность 5 класса (более 3000°C по формуле Нестерова).

Июль оказался по температурному режиму в пределах обычного, с большим количеством осадков. Средняя месячная температура воздуха составила $+16...+19^{\circ}\text{C}$ (около нормы). Осадков выпало 86-168 мм (132-255 % от нормы), в п. Пинега и г. Мезени – 56 и 71 мм (около нормы), в п. Коноша – 244 мм (три месячных нормы).

С 1 по 4 июля наблюдалось опасное метеорологическое явление – чрезвычайная пожароопасность 5 класса (более 3000°C по формуле Нестерова).

Август был необычно теплым, с большим дефицитом осадков. Средняя температура воздуха составила $+16...+17^{\circ}\text{C}$, что выше климатической нормы на $2-3^{\circ}\text{C}$. Осадков выпало всего 8-52 мм (11-68 % от нормы), за исключением г. Мезени (82 мм – норма) и Вилегодского округа (93 мм – 141 % от нормы).

Из опасных явлений наблюдались:

- с 10 по 31 августа чрезвычайная пожарная опасность 5 класса (более 3000°C по формуле Нестерова);

- с 23 по 29 августа местами отмечались заморозки в воздухе и на почве ($-0,6...-1,1^{\circ}\text{C}$).

11 августа в г. Архангельске был установлен новый температурный рекорд: среднесуточная температура воздуха достигла $+22,3^{\circ}\text{C}$; предыдущий ($+22,2^{\circ}\text{C}$) наблюдался в 1945 году.

12 августа в г. Архангельске был установлен новый температурный рекорд: среднесуточная температура воздуха достигла $+22,0^{\circ}\text{C}$; предыдущий ($+21,9^{\circ}\text{C}$) наблюдался в 1931 и 1945 гг.

Осень (сентябрь, октябрь, ноябрь) была умеренно теплой в начале и холодной в конце.

Сентябрь выдался необычайно теплым, с большим количеством осадков на севере области и дефицитом влаги на юге. Средняя месячная температура воздуха составила $+12...+14^{\circ}\text{C}$, что выше климатической нормы на $3-4^{\circ}\text{C}$. Осадков выпало 67-106 мм (108-150 % от нормы) на севере области и 39-61 мм (52-98 % от нормы) в южной половине.

С 1 по 6 сентября сохранялось опасное метеорологическое явление – чрезвычайная пожароопасность 5 класса (более 3000°C по формуле Нестерова).

2 сентября в г. Архангельске был установлен новый температурный рекорд: среднесуточная температура воздуха достигла $+19,8^{\circ}\text{C}$; предыдущий ($+18,5^{\circ}\text{C}$) наблюдался в 1951 году.

23 сентября в г. Архангельске был установлен новый температурный рекорд: среднесуточная температура воздуха достигла $+16,5^{\circ}\text{C}$; предыдущий ($+14,3^{\circ}\text{C}$) наблюдался в 1982 году.

24 сентября в г. Архангельске был установлен новый температурный рекорд: среднесуточная температура воздуха достигла $+15,8^{\circ}\text{C}$; предыдущий ($+14,1^{\circ}\text{C}$) наблюдался в 1933 году.

Первые две декады октября по температурному режиму были в пределах или несколько теплее обычного, с большим количеством осадков. В конце месяца резко похолодало, и третья декада оказалась на $1-3^{\circ}\text{C}$ холоднее климатической нормы. Несмотря на это, средняя месячная температура воздуха составила $+1...+3^{\circ}\text{C}$ (около нормы). Осадков выпало 69-120 мм (118-202 % от нормы).

Переход среднесуточной температуры воздуха через 0°C в сторону понижения произошел 20-24 октября, что в пределах и на 2-6 дней раньше многолетних сроков.

В течение третьей декады наблюдалось образование и разрушение снежного покрова, но к концу месяца снег сохранялся повсеместно, что раньше средних многолетних сроков на 6-15 дней. Высота снежного покрова составила 1-17 см, что в пределах средних многолетних значений.

С 25 по 30 октября на реках Архангельской области началось ледообразование, что позже обычного на 1 неделю.

Опасных явлений погоды не отмечалось.

Первые две декады ноября были теплее обычного на 1-3°C, с большим количеством осадков в начале месяца. Третья декада оказалась сухой и холодной (на 2-6°C ниже нормы). В итоге средняя месячная температура воздуха была -4...-7°C (около нормы, в северной половине области на 1-2°C ниже нормы, на крайнем юго-востоке на 1°C выше нормы). Сумма осадков составила 39-64 мм (80-119 % от нормы), на северо-востоке и западе области 57-77 мм (122-161 % от нормы).

С 23 по 28 ноября наблюдалось опасное метеорологическое явление – аномально холодная погода, с отклонением средней суточной температуры воздуха от климатической нормы на 7-16 градусов в сторону холода.

Устойчивый снежный покров на территории области установился к концу второй декады ноября, что позднее многолетних сроков на одну неделю.

С 17 ноября на реках Архангельской области началось установление ледостава.

Предзимье (декабрь) было холодным в первых двух декадах, с оттепелью в третьей декаде месяца. Средняя месячная температура оказалась -10...-14°C, что ниже нормы на 2-3°C. В первой и третьей декадах наблюдался дефицит осадков, во второй декаде прошли значительные снегопады. Месячная сумма осадков составила 38-52 мм (в пределах климатической нормы), в г. Вельске и с. Холмогоры 50-56 мм (125-130 % от нормы).

С 4 по 11 декабря наблюдалось опасное метеорологическое явление – аномально холодная погода, с отклонением средней суточной температуры воздуха от климатической нормы на 7-18°C в сторону холода.

В течение всего зимнего периода 2022/23 года среднемесячные уровни воды на реках соответствовали среднемноголетним значениям, за исключением нижнего течения реки Вычегды (ниже среднемноголетних значений на 65-120 см), реки Северной Двины на участке гидрологического поста (далее – г/п) д. Телегово-г/п д. Абрамково и г/п п. Усть-Пинега (ниже на 45-85 см).

Запасы воды в снеге на 10 апреля были около и ниже обычных значений (рис. 1.1-3).

В период с 19 по 23 марта на юге Архангельской области (в верхнем течении рек Онеги и Северной Двины, а также в среднем течении р. Ваги) температура воздуха перешла через 0°C в сторону положительных значений, что раньше среднемноголетних сроков от 15 до 21 дня.

Переход температуры воздуха в среднем и нижнем течении рек Северной Двины и Онеги, а также рек Пинеги и Мезени произошел в сроки близкие к обычным и раньше на 4-8 дней.

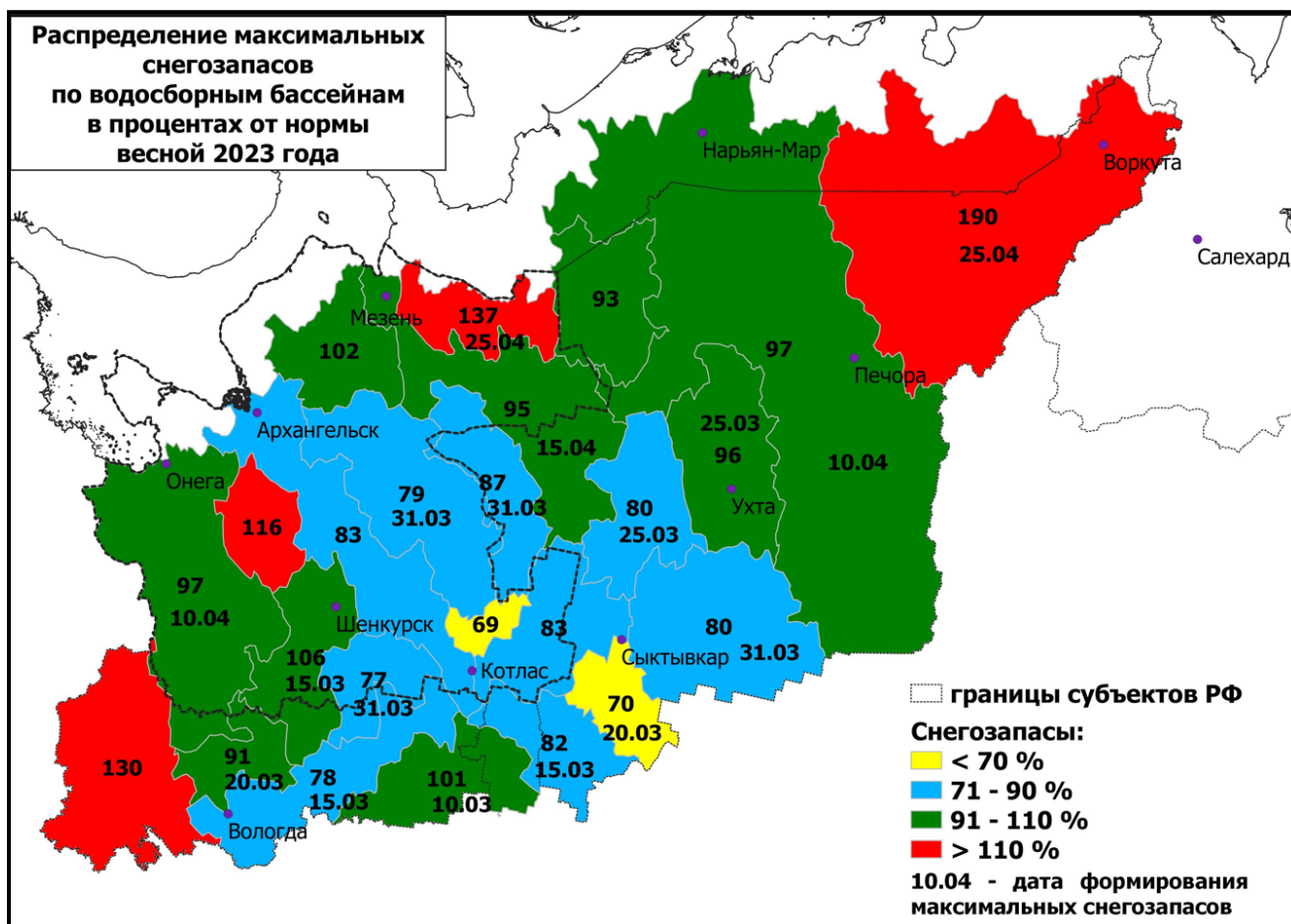


Рисунок 1.1-3 Максимальные запасы воды в снеге на реках Севера Европейской территории России по отношению к норме

Вскрытие рек в Архангельской области началось во второй половине апреля:

- 23-28 апреля – на р. Онеге, что раньше среднемноголетних сроков на 4-5 дней.

В бассейне р. Онеги наблюдалось однопиковое половодье. Максимальные уровни на участке д. Красное - с. Порог отмечались в период с 1 по 5 мая, что раньше средних многолетних сроков на 7-9 дней. В период формирования максимумов дневная температура воздуха в течение двух дней поднималась до 15-19°C. 29-30 апреля в бассейне реки Онеги выпали осадки в виде дождя до 15 мм. Такое сочетание факторов привело к резкому увеличению снеготаяния и быстрому интенсивному росту уровней воды. В результате этого максимальные уровни превысили среднемноголетние значения на участке г/п д. Казаково - г/п с. Турчасово на 41-71 см; по г/п с. Порог максимум был в пределах обычных значений.

- 4-7 мая – на р. Северной Двине, что в пределах обычных сроков и раньше до 5 дней, происходило формирование максимальных уровней на чистой воде. Формирование максимумов происходило за счет выхода половодных волн с трех бассейнов (р. Сухона, р. Вычегда и р. Вага), а также выхода ледоходной волны с р. Пинеги. Максимальные уровни воды были ниже обычных значений на участке г/п г. Котлас - г/п д. Телегово на 71-84 см; на участке г/п д. Абрамково - г/п д. Звон ниже на 116-162 см; по г/п п. Усть-Пинега ниже на 194 см.

- 26 апреля - 4 мая – на р. Пинеге, что в пределах обычных сроков и раньше до 4 дней. Максимальные уровни воды отмечались при ледоходе. Формирование уровней на чистой воде наблюдалось в период с 13 по 16 мая, что в пределах обычных сроков и позже на 4 дня, на отметках ниже среднемноголетних значений на 124-278 см.

- 7-12 мая – на р. Вычегде, что раньше обычных сроков от 4 до 5 дней. Формирование максимальных уровней воды на участке г/п с. Усть-Нем - г/п г. Сыктывкар происходило на отметках ниже среднемноголетних значений на 64-78 см; на участке г/п с. Межог - г/п г. Сольвычегодск ниже среднемноголетних значений на 136-137 см.

Весной 2023 года опасных явлений не наблюдалось, достижение отметок неблагоприятного явления не зафиксировано.

Среднемесячные уровни воды в июне на реках Ваге и Мезени были ниже обычных значений на 50-70 см; на реках Онеге и Пинеге ниже на 60-110 см; на реках Северной Двине и Вычегде (в границах Архангельской области) ниже на 40-140 см.

В первой декаде июля на большинстве рек отмечался спад в ходе уровней воды. Во второй и третьей декадах июля в бассейнах рек Сухоны, Вычегды, Ваги, Пинеги и Северной Двины наблюдались дождевые паводки.

Выпадение обильных дождей ливневого характера в третьей декаде июля в Вологодской и Архангельской областях вызвало прохождение дождевого паводка. Наиболее значительные подъёмы уровней воды отмечались в третьей декаде июля - первой декаде августа в бассейнах рек Онеги, Сухоны, Северной Двины и Ваги, где величина подъёма составила 70-240 см (при норме на июль и август для этих бассейнов 50-90 см). При этом следует отметить, что при прохождении дождевого паводка по г.п. р. Вель - д. Пуминовская наблюдалась экстремально высокая амплитуда, превышающая на 25 см максимальную в июле за весь ряд наблюдений.

Среднемесячные уровни воды в июле были ниже среднемноголетних значений на 30-70 см (по г.п. р. Северная Двина - д. Звоз, р. Вычегда - г. Сольвычегодск, уровни были ниже обычных значений на 95-120 см; на р. Ваге средние уровни отмечались в пределах обычных значений).

Минимальные уровни воды на реках Ваге и Пинеге наблюдались в первой декаде июля; на реках Онеге и Северной Двине во второй декаде; на р. Мезени в третьей декаде месяца и оказались близки к средним многолетним минимумам или были ниже до 70 см.

Во второй и третьей декадах августа на большинстве рек отмечался спад в ходе уровней воды. Среднемесячные уровни воды на реках в августе были выше среднемноголетних значений на реках Онеге, Сухоне и Ваге на 10-50 см; на реках Северной Двине, Пинеге и Мезени около обычных значений; на реках Вычегде и Печоре ниже на 30-90 см.

Минимальные уровни воды на реках наблюдались в третьей декаде августа и были в пределах обычных значений на реках Онеге и Ваге; на р. Северной Двине ниже среднемноголетних значений на 20-90 см, на реках Пинеге и Мезени на 30-50 см, на р. Вычегде на 30-120 см.

В сентябре на большинстве рек сохранялась летняя межень.

Среднемесячные уровни воды в сентябре были ниже среднемноголетних значений: на реках Онеге, Ваге, Пинеге и Мезени на 35-60 см; на реках Северной Двине и Вычегде на 50-130 см.

Следует отметить, что по г.п. р. Северная Двина - д. Абрамково, р. Северная Двина - д. Звоз и р. Северная Двина - с. Усть-Пинега; р. Сухона - г. Великий Устюг; р. Вычегда - г. Сольвычегодск; р. Пинега - с. Усть-Покшеньга, р. Пинега - с. Кулогоры минимальный зафиксированный уровень воды был выше всего на 6-19 см минимального за весь многолетний ряд наблюдений в сентябре.

Минимальный зафиксированный уровень в сентябре по гидрологическим постам р. Северная Двина - д. Телегово, р. Вычегда - с. Сторожевск и р. Пинега - д. Согры был ниже абсолютного минимума летне-осеннего периода открытого русла от 1 до 7 см.

Октябрь на территории Архангельской области характеризовался дождливой погодой, что положительно сказалось на восстановлении водности после летнего маловодья.

За первые две декады октября выпало 1,5-3,5 декадных норм осадков, в результате этого на реках бассейна Северной Двины, Онеги и Мезени отмечался снегодождевой паводок. Подъём уровней над меженью составил 90-290 см.

Переход температуры воды через 10,0°C в сторону понижения на реках Онеге, Северной Двине и Ваге произошёл позже нормы от 17 до 21 дня; на р. Вычегде (в границах Архангельской области) 20 дней; на реках Мезени и Пинеге – от 23 до 27 дней.

Переход температуры воды через 5,0°C произошёл позже обычных сроков на реках Онеге, Северной Двине и Ваге от 4 до 14 дней; на реках Пинеге и Мезени от 8 до 10 дней; на р. Вычегде

(в границах Архангельской области) 14 дней.

Переход через $3,0^{\circ}\text{C}$ на реках Мезени, Пинеге и Вычегде (в границах Архангельской области) произошёл от 6 до 11 дней позже нормы; на реках Онеге, Ваге и Северной Двине позже от 2 до 6 дней позже обычных сроков.

Среднемесячные уровни воды в октябре на реках Онеге, Ваге и Пинеге были около обычных значений (исключение по г/п д. Кузомень, где превышение составило 40 см); на р. Северной Двине в пределах среднемноголетних значений и ниже до 40 см; на р. Мезени в пределах нормы и выше на 45 см; на р. Вычегде ниже обычных значений на 50-90 см.

Минимальные уровни воды на большинстве рек наблюдались в первой декаде месяца. На реках Онеге, Ваге, Пинеге и Мезени минимумы были ниже обычных значений на 20-40 см; на р. Северной Двине и в нижнем течении р. Вычегды ниже на 50-115 см.

Следует отметить, что по г.п. р. Северная Двина - д. Телегово минимальный зафиксированный уровень воды был на 2 см ниже абсолютного минимума октября. По г.п. р. Северная Двина - д. Звоз и р. Вычегда - г. Сольвычегодск минимумы были выше минимального за весь ряд наблюдений в октябре всего на 8 и 15 см соответственно.

Переход среднесуточной температуры воздуха через 0°C в сторону отрицательных значений на территории Архангельской области произошёл в период с 20 по 24 октября, что позже обычных сроков: для рек Вычегды, Мезени и Пинеги от 3 до 8 дней; для рек Онеги, Ваги и Северной Двины в пределах среднемноголетних сроков и позже до 5 дней.

На реках Мезени и Пинеге ледообразование началось в период с 25 по 29 октября, что от 4 до 8 дней позже среднемноголетних сроков; на р. Вычегде с 26 по 31 октября, что позже средних многолетних дат от 4 до 5 дней; на реках Северной Двине и Ваге ледообразование началось с 30 октября, что в пределах обычных сроков; на р. Онеге (на участке г/п с. Турчасово - г/п с. Порог) появление льда было зафиксировано 17 ноября, что позже обычных сроков от 11 до 14 дней.

В результате потепления с 5 ноября на р. Мезени отмечалось уменьшение интенсивности ледообразования: на р. Пинеге на участке г/п д. Согры - г/п с. Кулогоры произошло полное очищение ото льда, в районе г/п д. Кузомень с 8 ноября возобновилось движение льда после установления неполного ледостава с 4 ноября; на реках Ваге, Сухоне, Северной Двине (на участке г/п д. Демьяново - г/п д. Звоз); на р. Вычегде (в границах Архангельской области) также произошло очищение ото льда.

Возобновление ледообразования на реках Ваге и Северной Двине (на участке г/п д. Демьяново - г/п д. Звоз) произошло в период с 17 по 18 ноября, на р. Пинеге с 10 по 17 ноября, на р. Вычегде (в границах Архангельской области) 11 ноября.

Установление ледостава на р. Мезени началось с 19 ноября, на р. Вычегде с 18 ноября, на р. Пинеге с 17 ноября, на реках Северной Двине и Ваге с 23 ноября.

Формирование максимальных уровней воды на реках Архангельской области происходило в период с конца второй декады ноября до середины декабря.

Максимальные уровни воды при установлении ледостава на реках Архангельской области были в пределах среднемноголетних значений и выше на 50-115 см. В результате формирования затора льда в районе д. Нижняя Паленьга по г.п. р. Пинега - с. Кузомень максимальный уровень воды был зафиксирован выше среднемноголетних значений на 280 см.

В 2022 году ледообразование на реках Мезени и Пинеге было зафиксировано с 3 ноября, что на 2 недели позже среднемноголетних сроков. В результате потепления с 8 ноября на р. Мезени отмечалось уменьшение интенсивности ледообразования; на р. Пинеге произошло полное очищение ото льда, возобновление ледообразования зафиксировано 14-15 ноября. На реках Онеге, Ваге и Северной Двине ледообразование началось в период с 14 по 19 ноября.

На р. Вычегде (в границах Архангельской области) установление ледостава произошло в период с 18 по 20 ноября. С 16 ноября началось формирование ледостава на реках восточных районов Архангельской области; с 21 ноября на реках Ваге и Онеге, с 23 ноября на р. Северной Двине.

Максимальные уровни воды при установлении ледостава на реках Онеге и Ваге были в пределах обычных значений; на реках Пинеге и Мезени ниже среднемноголетних значений на

40-80 см. На р. Северной Двине на участке г/п д. Демьяново - г/п г. Котлас и г/п п. Березник – г/п д. Звоз в пределах обычных значений; на участке г/п д. Телегово – г/п д. Нижняя Тойма ниже средних многолетних значений на 40-60 см; в районе г/п п. Усть-Пинега ниже на 100 см. Формирование максимальных уровней воды на реках Архангельской области происходило в период с конца второй декады ноября до середины декабря. К середине декабря закончилось колебание уровней воды, связанное с установлением ледостава, и началось формирование зимней межени.

В 2021 году установление ледостава на реках Мезени и Пинеге началось с 20 ноября, на реках Северной Двине и Ваге – 24-26 ноября, на р. Сухоне с начала первой декады декабря, что позже обычных сроков на 5-17 дней.

Формирование максимальных уровней воды при установлении ледостава на реках происходило с середины ноября до середины третьей декады декабря на отметках в пределах среднемноголетних значений (превышение отмечалось по г/п г. Тотьма, д. Демьяново и д. Усть-Кожва на 50-75 см).

На территории Архангельской области в 2023 году водность рек была ниже нормы и лишь в отдельных случаях незначительно выше нормы: модульный коэффициент годового стока изменялся от 0,72 на р. Пинеге у с. Кулогоры до 1,05 на р. Онеге у д. Турчасово.

В 2022 году водность была на отдельных реках близка к норме, на основной части речных постов модульный коэффициент годового стока ниже нормы и изменялся от 0,84 на р. Пинеге у с. Кулогоры до 1,09 на р. Ваге у д. Филяевской.

Водность рек за 2021 год была на отдельных реках близка к норме, на основной части речных постов модульный коэффициент годового стока ниже нормы.

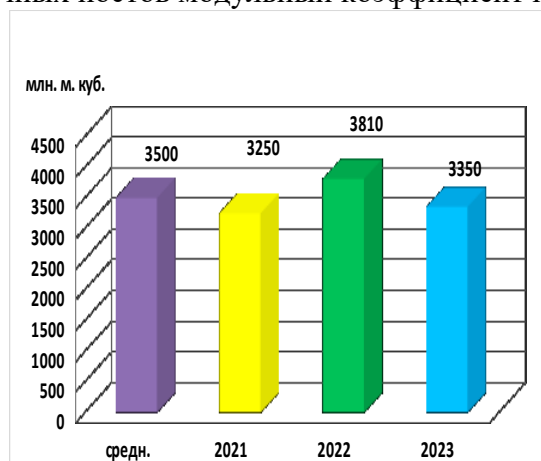


Рисунок 1.1-4 Объём стока по посту р. Вага - д. Филяевская

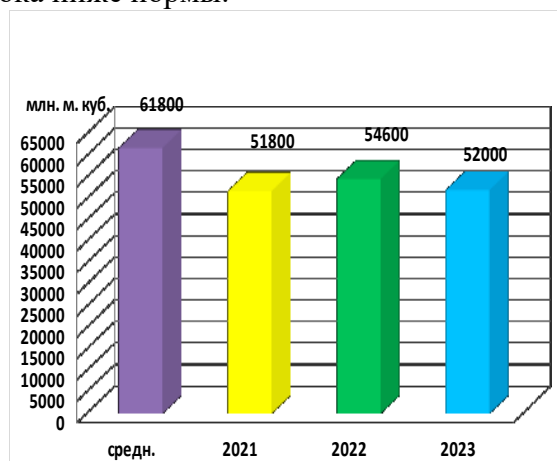


Рисунок 1.1-5 Объём стока по посту р. Северная Двина - д. Абрамково

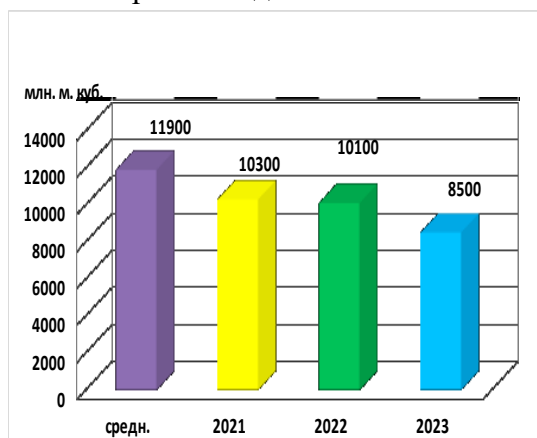


Рисунок 1.1-6 Объём стока по посту р. Пинега - с. Кулогоры

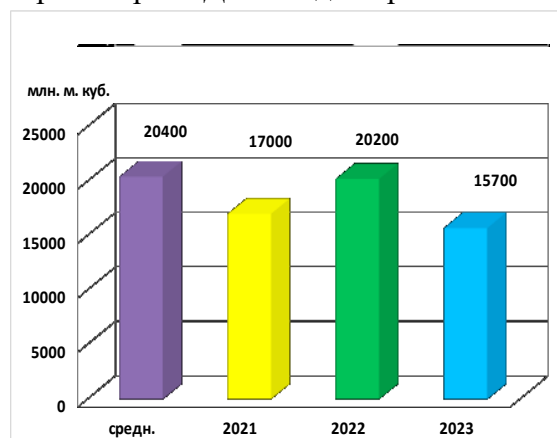


Рисунок 1.1-7 Объём стока по посту р. Мезень - д. Малонисогорская

1.2 Социально-экономическая характеристика

Численность населения

Показатели численности городского и сельского населения городских и муниципальных округов, муниципальных районов, городских и сельских поселений Архангельской области представлены в табл. 1.2-1.

В табл. 1.2-2 представлены сведения о муниципальной структуре Архангельской области.

Таблица 1.2-1

Численность населения Архангельской области на 01.01.2024

| | Все население, чел. | в том числе: | |
|---|------------------------|--------------|----------|
| | | городское | сельское |
| Архангельская область (без Ненецкого автономного округа (далее – НАО)) | 955 848 | 746 545 | 209 303 |
| <i>муниципальные образования Архангельской области:</i> | | | |
| городские округа: | | | |
| Город Архангельск | 301 376 | 296 665 | 4 711 |
| Город Коржма | 33 663 | 33 663 | - |
| Котлас | 66 838 | 66 754 | 84 |
| Мирный | 27 022 | 27 022 | - |
| Новая Земля | 2 427 | 2 148 | 279 |
| Город Новодвинск | 32 639 | 32 638 | 1 |
| Северодвинск | 156 310 | 155 647 | 663 |
| муниципальные округа: | | | |
| Верхнетоемский | 10 925 | - | 10 925 |
| Вилегодский | 8 586 | - | 8 586 |
| Виноградовский | 12 371 | - | 12 371 |
| Каргопольский | 14 660 | 8 709 | 5 951 |
| Котласский | 17 119 | 8 602 | 8 517 |
| Красноборский | 10 008 | - | 10 008 |
| Лешуконский | 5 084 | - | 5 084 |
| Мезенский | 7 098 | 2 835 | 4 263 |
| Няндомский | 22 613 | 18 074 | 4 539 |
| Пинежский | 17 680 | - | 17 680 |
| Плесецкий | 33 077 | 22 110 | 10 967 |
| Приморский | 28 908 | - | 28 908 |
| Устьянский | 23 280 | 9 337 | 13 943 |
| Холмогорский | 17 957 | - | 17 957 |
| Шенкурский | 10 436 | 4 439 | 5 997 |
| муниципальные районы: | | | |
| Вельский | 44 862 | 25 945 | 18 917 |
| Коношский | 17 807 | 10 142 | 7 665 |
| Ленский | 9 646 | 3 872 | 5 774 |
| Онежский | 23 456 | 17 943 | 5 513 |

Таблица 1.2-2

Муниципальные образования Архангельской области на 01.01.2024

| | Муниципальные образования – всего | в том числе по типам | | | | |
|---|-----------------------------------|----------------------|----------------------|----------------------|---------------------|--------------------|
| | | городские округа | муниципальные округа | муниципальные районы | в них | |
| | | | | | городские поселения | сельские поселения |
| Архангельская область | 67 | 7 | 15 | 4 | 6 | 35 |
| <i>муниципальные образования Архангельской области:</i> | | | | | | |
| городские округа: | | | | | | |
| Город Архангельск | 1 | 1 | - | - | - | - |
| Город Коржма | 1 | 1 | - | - | - | - |
| Котлас | 1 | 1 | - | - | - | - |
| Мирный | 1 | 1 | - | - | - | - |
| Новая Земля | 1 | 1 | - | - | - | - |
| Город Новодвинск | 1 | 1 | - | - | - | - |
| Северодвинск | 1 | 1 | - | - | - | - |
| муниципальные округа: | | | | | | |
| Вилегодский | 1 | - | 1 | - | - | - |
| Верхнетоемский | 1 | - | 1 | - | - | - |
| Виноградовский | 1 | - | 1 | - | - | - |
| Каргопольский | 1 | - | 1 | - | - | - |
| Котласский | 1 | - | 1 | - | - | - |
| Красноборский | 1 | - | 1 | - | - | - |
| Лешуконский | 1 | - | 1 | - | - | - |
| Мезенский | 1 | - | 1 | - | - | - |
| Няндомский | 1 | - | 1 | - | - | - |
| Пинежский | 1 | - | 1 | - | - | - |
| Плесецкий | 1 | - | 1 | - | - | - |
| Приморский | 1 | - | 1 | - | - | - |
| Устьянский | 1 | - | 1 | - | - | - |
| Холмогорский | 1 | - | 1 | - | - | - |
| Шенкурский | 1 | - | 1 | - | - | - |
| муниципальные районы: | | | | | | |
| Вельский | 22 | - | - | 1 | 2 | 19 |
| Коношский | 9 | - | - | 1 | 1 | 7 |
| Ленский | 5 | - | - | 1 | 1 | 3 |
| Онежский | 9 | - | - | 1 | 2 | 6 |

Общая оценка социально-экономической ситуации за 2023 год

Динамика основных макроэкономических показателей по Архангельской области за 2021-2023 гг. представлена в табл. 1.2-3.

Таблица 1.2-3

Динамика основных макроэкономических показателей за 2021-2023 гг.

| Показатели | Единица измерения | 2021 год | 2022 год | 2023 год ¹ |
|--|--------------------------------------|----------|----------|-----------------------|
| Валовой региональный продукт | % к предыдущему году | 103,9 | 96,5 | 100,8 ² |
| Индекс потребительских цен на конец периода | % декабрь к декабрю предыдущего года | 109,6 | 111,9 | 109,0 |
| Индекс промышленного производства | % к предыдущему году | 100,9 | 95,5 | 99,3 |
| добыча полезных ископаемых | % к предыдущему году | 123,9 | 100,8 | 98,6 |
| обрабатывающие производства | % к предыдущему году | 97,8 | 94,6 | 99,1 |
| обеспечение электрической энергией, газом и паром; кондиционирование | % к предыдущему году | 103,8 | 96,5 | 99,1 |
| водоснабжение; водоотведение, организация сбора и утилизации отходов, деятельность по ликвидации загрязнений | % к предыдущему году | 137,7 | 89,8 | 108,7 |
| Индекс производства продукции сельского хозяйства | % к предыдущему году | 97,9 | 98,9 | 101,4 |
| Инвестиции в основной капитал | % к предыдущему году | 91,9 | 88,1 | 100,8 |
| Объёмы работ по виду деятельности «Строительство» | % к предыдущему году | 152,4 | 68,6 | 113,9 |
| Ввод в действие жилых домов | % к предыдущему году | 120,1 | 100,9 | 103,3 |
| Реальные располагаемые денежные доходы населения | % к предыдущему году | 100,2 | 94,8 | 102,2 |
| Реальная заработная плата | % к предыдущему году | 102,5 | 96,5 | 105,3 |
| Среднемесячная начисленная номинальная заработная плата | % к предыдущему году | 109,9 | 111,1 | 111,6 |
| Уровень безработицы к экономически активному населению (на конец периода) | % к рабочей силе | 1,7 | 1,4 | 1,0 |
| Оборот розничной торговли | % к предыдущему году | 102,6 | 92,9 | 101,8 |
| Объем платных услуг населению | % к предыдущему году | 114,5 | 98,5 | 100,7 |

Социально-экономическая ситуация в Архангельской области в 2023 году по сравнению с 2022 годом характеризовалась следующими позитивными тенденциями:

- ввод в действие жилых домов возрос на 3,3 %;
- объем работ по виду экономической деятельности «Строительство» увеличился на 13,9 %;
- объем инвестиций в основной капитал вырос на 0,8 %;
- объем производства продукции сельского хозяйства увеличился на 1,4 %;
- оборот розничной торговли возрос на 1,8 %;
- оборот общественного питания в сопоставимых ценах увеличился на 0,1 %;
- объем платных услуг населению увеличился на 0,7 %;
- среднемесячная заработная плата (номинальная) возросла на 11,6 %;
- реальная заработная плата возросла на 5,3 %;
- денежные доходы населения Архангельской области (в среднем на душу населения в месяц) увеличились на 9 %.

Среди негативных тенденций отмечались следующие:

- индекс промышленного производства составил 99,3 %;

¹ Предварительные данные

² Оценка министерства экономического развития, промышленности и науки Архангельской области

- индекс потребительских цен в декабре 2023 года к декабрю 2022 года составил 109 %.

Промышленность

Структура промышленности Архангельской области по объему отгруженных товаров представлена в табл. 1.2-4.

Таблица 1.2-4

Структура промышленности (по объему отгруженных товаров) в 2023 году

| Виды промышленных производств | % к итогу ³ |
|--|------------------------|
| Промышленность – всего | 100,0 |
| Добыча полезных ископаемых | 9,5 |
| Обрабатывающие производства, из них: | 80,1 |
| лесопромышленный комплекс, в том числе: | 29,5 |
| обработка древесины и производство изделий из дерева и пробки, кроме мебели; производство изделий из соломки и материалов для плетения | 8,0 |
| производство бумаги и бумажных изделий | 21,5 |
| машиностроительный комплекс | 42,6 |
| производство пищевых продуктов | 3,1 |
| производство напитков | 1,2 |
| производство химических веществ и химических продуктов | 2,4 |
| прочие виды обрабатывающих производств | 1,3 |
| Обеспечение электрической энергией, газом и паром; кондиционирование воздуха | 8,6 |
| Водоснабжение, водоотведение, организация сбора и утилизации отходов, деятельность по ликвидации загрязнений | 1,8 |

Индекс промышленного производства по Архангельской области в 2023 году составил 99,3 % по отношению к уровню 2022 года. Незначительное снижение обусловлено падением индекса производства в добывающем секторе промышленности на 1,4 %, а также снижением индекса производства в обрабатывающем секторе промышленности на 0,9 %. Из обрабатывающих производств спад отмечен в производстве пищевых продуктов на 3,8 %, в деревообработке – на 6,5 %, в производстве бумаги и бумажных изделий – на 3,5 %, в производстве химических веществ и химических продуктов – на 1,8 %. Также спад наблюдался в работе организаций, занимающихся обеспечением электрической энергией, газом и паром; кондиционированием воздуха (снижение на 0,9 %).

Рост индекса производства отмечен в работе организаций, занимающихся водоснабжением, водоотведением, организацией сбора и утилизации отходов, деятельностью по ликвидации загрязнений на 8,7 %. Из обрабатывающих производств увеличение отмечено в производстве напитков – на 5,8 %, в судостроении – на 1,2 %, в судоремонте – на 2,1 %.

Таблица 1.2-5

Индексы производства по основным видам экономической деятельности

| Виды промышленных производств | 2023 год относительно 2022 года, % |
|--|------------------------------------|
| Промышленное производство – всего | 99,3 |
| добыча полезных ископаемых | 98,6 |
| обрабатывающие производства, в т. ч.: | 99,1 |
| производство пищевых продуктов | 96,2 |
| производство напитков | 105,8 |
| обработка древесины и производство изделий из дерева и пробки, кроме мебели; производство изделий из соломки и материалов для плетения | 93,5 |

³ Оценка министерства экономического развития Архангельской области. Отдельные данные по промышленному производству Архангельскстатом не публикуются в целях обеспечения конфиденциальности первичных статистических данных, полученных от организаций, в соответствии с Федеральным законом от 29.11.2007 № 282-ФЗ «Об официальном статистическом учете и системе государственной статистики в Российской Федерации» (ст. 4, п. 5; ст. 9, п. 1).

| Виды промышленных производств | 2023 год относительно 2022 года, % |
|--|------------------------------------|
| производство бумаги и бумажных изделий | 96,5 |
| производство металлургическое | 102,0 |
| производство готовых металлических изделий, кроме машин и оборудования | 119,5 |
| производство электрического оборудования | 18,0 |
| производство машин и оборудования, не включенных в другие группировки | 168,6 |
| производство автотранспортных средств, прицепов и полуприцепов | 100,0 |
| производство прочих транспортных средств и оборудования | 101,2 |
| производство мебели | 112,6 |
| ремонт и монтаж машин и оборудования | 102,1 |
| обеспечение электрической энергией, газом и паром; кондиционирование воздуха | 99,1 |
| водоснабжение, водоотведение, организация сбора и утилизации отходов, деятельность по ликвидации загрязнений | 108,7 |

Развитие отраслей промышленности

Добыча полезных ископаемых

Объем отгруженных товаров собственного производства, выполненных работ и услуг по виду экономической деятельности «Добыча полезных ископаемых» в 2023 году составил 47,3 млрд руб., индекс производства – 98,6 % в сравнении с уровнем 2022 года.

В структуре промышленного производства (по объему отгруженных товаров) доля вида экономической деятельности занимает 9,5 %.

К наиболее крупным предприятиям, определяющим развитие горнодобывающей отрасли Архангельской области, относятся: АО «АГД ДАЙМОНДС» – добыча алмазов; АО «Севералмаз» – добыча алмазов; ПАО «Северо-Онежский бокситовый рудник» – добыча бокситов для глиноземного производства, глины для производства огнеупорных изделий и пропантов, глины для производства цемента, глины для мартеновского и сталелитейного производства; ООО «Швакинские известняки» – добыча и первичная переработка (дробление) известняков для целлюлозно-бумажной промышленности; Архангельский филиал ООО «Кнауф гипс Колпино» – добыча и первичная переработка гипса; ООО «Онега Неруд» – добыча и дробление в щебень гранитов; ООО «Гранит Плюс» – добыча и дробление в щебень гранитов; ООО «Булатовский базальт» – добыча и дробление в щебень базальтов.

За 2023 год добыто:

- алмазов (АО «АГД ДАЙМОНДС» и АО «Севералмаз») – 7,9 млн карат всего; 4,4 млн карат и 3,5 млн карат соответственно на каждое предприятие;
- бокситов и глин (ПАО «Северо-Онежский бокситовый рудник») – 564,3 тыс. т;
- базальтов (ООО «Булатовский базальт») – 650 тыс. м³;
- гипсового камня (Архангельский филиал ООО «Кнауф гипс Колпино») – 738,6 тыс. т;
- гранито-гнейсов (ООО «Онега Неруд», ООО «Гранит Плюс») – 503,83 тыс. м³;
- известняков для целлюлозно-бумажной промышленности (ООО «Швакинские известняки») – 125,74 тыс. т.

В целом наблюдается рост уровня производственных показателей ряда горнодобывающих предприятий региона по сравнению с уровнем 2022 года, за исключением уровня извлечения алмазов при сохранении объемов переработки руды, и добыче известняков для целлюлозно-бумажной промышленности.

К основным проблемам и рискам горнодобывающей промышленности относятся следующие:

- удаленность от крупных промышленных центров, являющихся потребителями сырья и готовой продукции, способствует росту транспортных расходов и, следовательно, отсутствию востребованности отдельных месторождений. Особенно остро эта проблема касается месторождений базальта, пригодного для использования в различных направлениях;

- низкая транспортная доступность Архангельской области является причиной значительного удорожания не только перевозок добытого полезного ископаемого, но и существенно увеличивает стоимость геологоразведочных работ, открытия месторождений. Стоимость геологоразведочных работ, включая транспортировку грузов и персонала и иные затраты, связанные с особенностями ведения работ в Архангельской области (климат, экономическая освоенность, привлечение квалифицированных специалистов), учитывается при последующей реализации проектов освоения месторождений как непосредственные затраты, связанные с их открытием. Эти расходы также участвуют в ценообразовании единицы полезного ископаемого и являются одним из факторов, определяющих экономическую эффективность соответствующего проекта. Указанная проблема напрямую касается наиболее отдаленных муниципальных районов и округов: Мезенского, Онежского, Лешуконского, Пинежского и других; архипелагов Новая Земля, Земля Франца-Иосифа, где зачастую вместо наземного автомобильного транспорта используется авиация;

- отсутствие собственных производств сказывается на добавленной стоимости реализуемой продукции и формировании соответствующего налога. Из восьми наиболее крупных горнодобывающих предприятий Архангельской области только одно производило продукцию глубокой переработки со значительной долей добавленной стоимости – ЗАО «Савинский цементный завод», который выпускал различные специальные марки цемента. С сентября 2014 года предприятие прекратило добычу сырья в связи с полной остановкой производства и реконструкцией;

- экономические ограничения, наложенные на российские компании странами Евросоюза, США и др.

Обрабатывающие производства

Производство пищевых продуктов и напитков

В структуре производства пищевых продуктов наиболее значимыми отраслями являются молокоперерабатывающая, мясоперерабатывающая, производство хлебобулочных изделий, производство алкогольной продукции, переработка рыбы.

Наиболее крупными предприятиями отрасли в отчетном периоде являлись следующие организации:

- в переработке молока и молочных продуктов: АО «Молоко», АО «Северодвинск-Молоко», ООО «Устьянская молочная компания», ООО «Шенкурский молочный завод», ООО «Каргопольский молочный комбинат», ООО «Маслодельный завод «Красноборский»;

- в производстве мясных полуфабрикатов и колбасных изделий: ООО «Мясоперерабатывающий цех «Апрель» (г. Северодвинск), МПЦ «Стрела» (г. Котлас);

- в производстве хлеба, хлебобулочных и кондитерских изделий: ЗАО работников «НП «Архангельскхлеб», АО «Северодвинский хлебокомбинат»;

- в производстве водки и ликероводочных изделий: АО «Архангельский ликероводочный завод»;

- в переработке рыбной продукции: АО «Архангельский траловый флот», ИП Дубинин В.А.

Объем отгруженных товаров по виду деятельности «Производство пищевых продуктов» в 2023 году составил 15,2 млрд руб., индекс производства – 96,2 %. В структуре промышленного производства (по объему отгруженных товаров) доля вида экономической деятельности занимает 3,1 %.

Производство мяса (крупного рогатого скота, свинины, баранины и т.д.) в 2023 году относительно уровня 2022 года увеличилось в 2,1 раза и составило 72 т. Производство колбасных изделий составило 8,1 тыс. т, или 100,9 % относительно уровня 2022 года, мясных полуфабрикатов – 4,1 тыс. т, или 112,5 %. Производство переработанной и консервированной рыбы снизилось на 6,8 % по сравнению с 2022 годом и составило 51,1 тыс. т.

Производство молока (кроме сырого) осталось на уровне 2022 года и составило 29,4 тыс. т, производство сливочного масла увеличилось на 3,9 % и составило 1,7 тыс. т.

Производство хлебобулочных изделий недлительного хранения составило 37 тыс. т, или 95 % относительно 2022 года. Производство кондитерских изделий составило 2 тыс. т, сократившись на 14,2 % по отношению к 2022 году.

Объем отгруженных товаров по виду деятельности «Производство напитков» составил 6,2 млрд руб., индекс производства – 105,8 % по отношению к уровню 2022 года.

В структуре промышленного производства (по объему отгруженных товаров) доля вида экономической деятельности занимает 1,2 %.

В производстве алкогольной продукции отмечался рост производства водки на 11,0 % в сравнении с 2022 годом. Производство ликероводочных изделий с содержанием спирта свыше 25 % от объема готовой продукции снизилось на 31,2 %.

Лесопромышленный комплекс

Лесопильно-деревообрабатывающие предприятия региона ориентированы на выпуск экспортных пиломатериалов. Основной объем (свыше 80 %) производился предприятиями ЗАО «Лесозавод 25», АО «Онежский ЛДК», ООО «Группа компаний «УЛК», ООО «Регион-лес», ООО «Форест». Самые крупные лесопильные заводы расположены в г. Архангельске, г. Онеге, Вельском районе и Устьянском округе Архангельской области.

Основные объемы гранул топливных (пеллет) из отходов деревопереработки (свыше 90 % региональных объемов) выпускают ЗАО «Лесозавод 25», ООО «Группа компаний «УЛК» и ООО «Регион-лес». Кроме того, АО «Бионет» в г. Онеге выпускает топливные пеллеты из отходов гидролизного производства (лигнина).

По данным Управления Федеральной службы государственной статистики по Архангельской области и Ненецкому автономному округу (далее – Архангельскстат), в 2023 году объем отгруженной продукции по виду экономической деятельности «Обработка древесины и производство изделий из дерева и пробки, кроме мебели; производство изделий из соломки и материалов для плетения» составило 39,8 млрд руб., а индекс производства – 93,5 % в сравнении с уровнем 2022 года. В структуре промышленного производства (по объему отгруженных товаров) доля вида экономической деятельности занимает 8,0 %.

Производство пиломатериалов хвойных пород уменьшилось по сравнению с 2022 годом на 0,3 % (2 251,1 тыс. м³), производство пиломатериалов лиственных пород сократилось на 2,3 % (30,9 тыс. м³), производство фанеры увеличилось на 3,4 %, а производство гранул топливных (пеллет) снизилось на 65,9 %.

Продукция целлюлозно-бумажного производства выпускается на двух целлюлозно-бумажных комбинатах – АО «Архангельский ЦБК» (г. Новодвинск), филиал АО «Группа «Илим» (г. Коряжма). Предприятия производят целлюлозу древесную и целлюлозу из прочих волокнистых материалов, бумагу и картон.

Индекс производства по виду деятельности «Производство бумаги и бумажных изделий» за 2023 год составил 96,5 %, объем отгруженных товаров – 106,6 млрд руб. (21,5 % в объеме отгруженных товаров промышленного производства).

По сравнению с уровнем 2022 года производство целлюлозы сократилось на 3,2 %, бумаги и картона – на 3,7 %.

По оперативной информации региональных целлюлозно-бумажных комбинатов, в текущем году объемы производства продукции относительно соответствующего периода прошлого года составили:

- АО «Архангельский ЦБК»: целлюлоза по варке – 96,5 % в сравнении с 2022 годом, целлюлоза товарная – 98,7 %, бумага – 105,6 %, картон – 95,4 %;
- Филиал АО «Группа «Илим» в г. Коряжме: целлюлоза по варке – 97,0 % в сравнении с уровнем 2022 года, целлюлоза товарная – 101,3 %, бумага – 95,9 %, картон – 97,3 %.

Поскольку лесопромышленные предприятия региона традиционно являются экспортно-ориентированными, введенные в отношении РФ санкции негативно сказались на производственной и финансовой деятельности лесной отрасли.

В 2022 году предприятия столкнулись с рядом проблем, вызванных санкционным давлением со стороны недружественных государств. Можно выделить следующие основные проблемы, сдерживающие развитие лесопромышленного комплекса.

1. Запрет на экспорт лесопродукции в страны Евросоюза.

С 10.07.2022 действует запрет на импорт странами Евросоюза из России древесины и изделий из нее, включая пиломатериалы и топливные гранулы (пеллеты), что привело к полной блокировке поставок продукции деревообработки и части продукции целлюлозно-бумажной промышленности в указанные регионы.

2. Логистические.

Это и недостаточное количество контейнеров и контейнеровозов для транспортировки продукции, и запрет на вход российским судам в морские порты Европы, и проблемы с доставкой грузов железнодорожным транспортом внутри Российской Федерации (перегруженность транспортных узлов, нарушение сроков загрузки составов, нехватка контейнерных поездов и т. д.), и недостаточное количество пунктов пропуска на границе с Китаем.

3. Остановка поставок импортного оборудования и комплектующих.

Введенные антироссийские санкции привели к отказам или приостановкам европейскими партнерами исполнения договоров на поставку технологического оборудования, техники, комплектующих, запчастей, химикатов, программного обеспечения и т.п. В то же время доля импортной техники, оборудования и прочих материалов, используемых лесопромышленниками региона, очень велика.

Указанные факторы в текущем году продолжают оказывать следующее негативное воздействие на деятельность предприятий ЛПК: затоваривание складов готовой продукции; проблемы с эксплуатацией иностранной техники и оборудования в связи с отсутствием оригинальных запчастей и комплектующих материалов, а также сервисного обслуживания; рост затрат предприятий, уменьшение объемов производства продукции ЛПК и частичное/полное высвобождение работников в связи со снижением загрузки; снижение инвестиционной активности предприятий и темпов развития отрасли в целом.

Помимо санкционных ограничений в лесопромышленном комплексе Архангельской области существуют прочие текущие проблемы, к которым относятся:

1) Исчерпанность лесного фонда в транспортно доступных сырьевых районах центральной и южной части области (вблизи железнодорожных и водных путей, автомобильных дорог общего пользования). Увеличение расстояния вывозки древесины от мест заготовки до пунктов перевалки и далее до потребителя повышает себестоимость производства продукции, существенно снижает эффективность лесопереработки;

2) Ухудшение породного состава лесных насаждений (увеличение доли лиственных насаждений), а также сортиментной структуры лесных насаждений (преобладание тонкомерной древесины) приводит к снижению выхода наиболее ценных сортиментов (пиловочник), уменьшению добавленной стоимости при их переработке;

3) Недостаточно развитая транспортная логистика. Дефицит лесных дорог круглогодичного действия, ограниченные возможности сети дорог общего пользования и водных артерий области делают отрасль сезонной;

4) Дефицит высококвалифицированных специалистов рабочих профессий и менеджеров среднего звена; не соответствующий современным требованиям уровень материально-технической базы отраслевых учебных заведений.

Машиностроительный комплекс

В 2023 году определяющий вид экономической деятельности в машиностроительном комплексе Архангельской области – «Производство прочих транспортных средств и

оборудования»; индекс производства по данному виду деятельности за 2023 год составил 101,2 % по сравнению с уровнем 2022 года. В 2023 году индекс производства в судостроении составил 102,1 % по сравнению с уровнем 2022 года.

Машиностроительная отрасль Архангельской области представлена следующими предприятиями – АО «ПО «Севмаш», АО «ЦС «Звездочка», Архангельский филиал «СРЗ «Красная Кузница» АО «ЦС «Звездочка», АО «СПО Арктика», АО «Северный Рейд», АО «Котласский электромеханический завод», ООО «Соломбальский машиностроительный завод», ЗАО «Биус» и др.

Производство химических веществ и химических продуктов

Объем отгруженных товаров собственного производства, выполненных работ и услуг по виду экономической деятельности «Производство химических веществ и химических продуктов» в 2023 году составил около 12,1 млрд руб., а индекс производства – 98,2 % к уровню 2022 года.

В структуре промышленного производства (по объему отгруженных товаров) доля вида экономической деятельности по итогам 2023 года занимала 2,4 %.

Химическая промышленность Архангельской области представлена следующими предприятиями:

- ОАО «Котласский химический завод» производит нефтепромысловую химию, лакокрасочные материалы и продукцию для дорожного строительства;
- ООО «БС технология» производит и реализует технические и медицинские газы на территории Архангельской области, осуществляет доставку на специализированном транспорте, производит обслуживание и ремонт криогенного оборудования, переосвидетельствование баллонов, огнетушителей и пожарных рукавов;
- ООО «Янтарный поток» продуцирует эфиры канифоли с улучшенными свойствами, жирные кислоты таллового масла и продукты их глубокой переработки, а также перспективный продукт биохимии – ситостерины (активно используются в фармацевтике и производстве органических добавок) и др.;
- основная продукция ООО «НПО «Завод химических реагентов» – химические реагенты широкой номенклатуры: сопутствующие реагенты для очистки питьевой воды, для водоподготовки в энергетике и целлюлозно-бумажной индустрии, для очистки хозяйственных и промышленных стоков; реагенты для обеззараживания воды; реагенты для стабилизации и умягчения воды и корректировки pH; антикоррозийные вещества; материалы для фильтрации и др.;
- основная продукция ООО «Клото» – химические реагенты для буровых растворов.

Производство прочей неметаллической минеральной продукции

Основной вклад в производство прочей неметаллической минеральной продукции вносят ОАО «Кузнечевский комбинат строительных конструкций и материалов», выпускающий детали крупнопанельного домостроения, сборные железобетонные конструкции и бетонные смеси и растворы; ОАО «Северодвинский завод строительных материалов», специализирующийся на выпуске сборных железобетонных конструкций и бетонных смесей и растворов; ООО «Котласский завод силикатного кирпича», выпускающий кирпич строительный, и ООО «Архангельский комбинат строительных конструкций», производящий железобетонные изделия и конструкции и товарный бетон.

Объем отгруженных товаров собственного производства, выполненных работ и услуг за 2023 год составил 3,6 млрд руб., индекс производства – 84,6 %. Снижение индекса обусловлено падением производства блоков и прочих сборных строительных изделий для зданий и сооружений из цемента, бетона или искусственного камня в 2023 году, которое составило 80,3 % по сравнению с 2022 годом.

Производство кирпича строительного (включая камни) из цемента, бетона или искусственного камня в 2023 году относительно прошлого года увеличилось в 12,1 %, производство блоков и прочих сборных строительных изделий для зданий и сооружений из цемента, бетона или искусственного камня уменьшилось на 19,7 %.

Обеспечение электрической энергией, газом и паром; кондиционирование воздуха

Наиболее крупными тепловыми электростанциями и электростанциями промышленных предприятий являются Архангельская ТЭЦ, Северодвинская ТЭЦ-1, Северодвинская ТЭЦ-2, ОАО «ГТ-ТЭЦ Энерго», филиал АО «Группа «Илим» в г. Коряжме, ОАО «Архангельский ЦБК», входящие в состав ГУ ПАО «ТГК-2» по Архангельской области.

За 2023 год объем отгруженных товаров по виду деятельности «Обеспечение электрической энергией, газом и паром; кондиционирование воздуха» составил 42,8 млрд руб., индекс производства – 99,1 % по сравнению с 2022 годом. В структуре промышленного производства на данный вид приходится 8,6 %.

В 2023 году произведено электроэнергии 6,6 млрд кВт·ч, или 100 % по сравнению с уровнем 2022 года; пара и горячей воды – 20,5 млн Гкал (98,3 % к уровню 2022 года).

Сельское хозяйство

Объем производства продукции сельского хозяйства в хозяйствах всех категорий за 2023 год составил 13 086,5 млн руб., что на 1,4 % (в сопоставимых ценах) больше, чем в 2022 году. Рост продукции сельского хозяйства обусловлен увеличением производства продукции животноводства.

В 2023 году в хозяйствах всех категорий было произведено молока – 143,3 тыс. т (104,3 % относительно 2022 года), яиц – 60,3 млн шт. (114,4 % относительно 2022 года). Производство скота и птицы на убой (в живом весе) в хозяйствах всех категорий к уровню аналогичного периода 2022 года увеличилось на 4,1 % и составило 6,0 тыс. т.

Производство скота и птицы (в живом весе) увеличилось на 4,1 % по сравнению с прошлым годом и составило 6,0 тыс. т. По состоянию на 01.01.2024 уменьшилось поголовье скота в хозяйствах всех категорий по сравнению с 01.01.2023: крупного рогатого скота – на 1,4 %, из него коров – на 1,0 %, свиней – на 19,9 %, овец и коз – на 0,3 %. Поголовье птицы увеличилось на 6,8 %.

Основной проблемой, которая сдерживает развитие агропромышленного комплекса, является высокая себестоимость сельскохозяйственной продукции, обусловленная сложными климатическими условиями на фоне значительной конкуренции с сельскохозяйственными товаропроизводителями других регионов России.

На данный момент ситуация усугубляется санкционным давлением западных стран, ростом цен из-за увеличения мировых цен и курсовой разницы валют на корма, сельскохозяйственную технику, оборудование и запчасти, ветеринарные препараты, минеральные удобрения, средства химической защиты растений, дизельное топливо, строительные материалы.

На предприятиях аграрного сектора существует проблема кадрового обеспечения, нехватки квалифицированных работников в сфере агропромышленного комплекса, низкий уровень обеспеченности сотрудниками с профильным и профессиональным образованием.

Рыбопромышленный комплекс и рыболовство

В рыбохозяйственном комплексе Архангельской области различными видами рыболовства занимаются более 150 юридических лиц и индивидуальных предпринимателей, включая пять рыболовческих колхозов, четыре из которых имеют статус градо- и поселкообразующих предприятий.

Промышленное рыболовство в морских водах ведется с использованием 20 собственных рыбопромысловых судов.

Океанический промысел в 2023 году вело 19 рыбодобывающих предприятий. Основные квотируемые объекты промысла – треска, пикша, краб, креветка северная, палтус, окунь морской.

Промысел во внутренних водных объектах также осуществляется. Ведется промысел горбуши, семги, сельди беломорской, наваги, леща, щуки, стерляди и прочих видов. Объем добычи за 2023 год составил 1,06 тыс. т, из них основная часть – морские водоросли (ламинария и фукусы – 0,91 тыс. т).

По данным Архангельскстата, на 01.01.2024 объем производства рыбной продукции составил 51,1 тыс. т. Производство продукции из водных биоресурсов осуществляется как на рыбопромысловых судах, так и на береговых рыбзаводах.

В рамках реализации инвестиционных проектов предприятия Архангельской области ведут строительство шести высокотехнологичных судов рыбопромыслового флота: АО «Архангельский траловый флот» – 4 траулера, ООО «Глобус» – ярусолов «Марлин», ООО «Карапакс» – краболов «Кильдин». Три траулера введены в эксплуатацию и находятся на промысле.

По окончании строительства судов в рамках реализации инвестиционных проектов предприятиям будут предоставлены инвестиционные квоты на добычу (вылов) водных биоресурсов.

Наиболее крупными предприятиями, занимающимися рыбопереработкой на территории Архангельской области, являются АО «Архангельский траловый флот», АО «Архангельский опытный водорослевый комбинат», ИП Дубинин В.А.

В регионе активно развивается деятельность по товарному выращиванию рыбы (аквакультуре). На конец 2023 года данную деятельность осуществляют 8 рыбоводных хозяйств. Основной объект аквакультуры – радужная форель. За 2023 год объем производства аквакультуры составил 326,0 т, включая 25,0 т рыбопосадочного материала, при плановом показателе 270,0 т. Объем реализации готовой продукции составил 179 т, из них 28 т рыбопосадочного материала.

Уровень занятых работников по виду деятельности «Рыбоводство и рыболовство» и среднемесячная номинальная заработная плата работников рыбной отрасли в последние годы имеют тенденцию к увеличению.

Предприятиями рыбохозяйственного комплекса Архангельской области отмечаются следующие проблемы:

1. Введение отдельными странами запрета на импорт рыбы и морепродуктов из Российской Федерации.

В связи с введенными санкционными ограничениями предприятия-экспортеры утратили доступ к традиционным премиальным рынкам сбыта рыбы и морепродуктов Европы и Северной Америки. В большей степени это коснулось экспорта крабов, которые до введения санкции в полном объеме поставлялись в Соединенные Штаты Америки. Предприятия вынуждены искать новых потребителей своей продукции, выстраивать новые логистические цепочки.

2. Введение европейскими странами запрета на заход в порты судов Российской Федерации.

Так, правительство Норвегии разрешило доступ российским рыболовным судам только в порты Тромсё, Киркенес и Ботсфьорд. Остальные недружественные страны Европы закрыли порты. Существует риск полного закрытия портов Норвегии для судов Российской Федерации.

3. Ограничены либо прекращены поставки запасных частей, отдельных узлов и агрегатов судового оборудования, в том числе навигационного. Предприятия вынуждены использовать альтернативные схемы параллельного импорта оригинальных запасных частей и оборудования через третьи страны, что, соответственно, ведет к увеличению их стоимости и срокам поставок, либо подбирать аналогичное по характеристикам оборудование производства дружественных нам стран, в первую очередь Китая, либо адаптировать запасные части, отдельные узлы и агрегаты судового оборудования российского производства.

4. Нормирование мышьяка в рыбной продукции.

Вопросы нормирования мышьяка в пищевой продукции регулируются техническим регламентом Таможенного союза «О безопасности пищевой продукции» (ТР ТС 021/2011),

утвержденным решением Комиссии Таможенного союза от 09.12.2011 № 880 (далее – Технический регламент), согласно которому установлена предельно допустимая концентрация (ПДК) мышьяка в пищевой продукции. При этом отсутствует разделение мышьяка на органическую и неорганическую формы. В то же время потенциально токсичными считаются неорганические формы трех- и пятивалентного мышьяка.

Рыбодобывающие предприятия Архангельской области регулярно сталкиваются с такой ситуацией, когда в ходе определения содержания мышьяка в морских водных биоресурсах в исследуемых пробах обнаруживают превышение мышьяка общего.

В целях решения проблемы создана Межведомственная рабочая группа под председательством заместителя руководителя Росрыболовства Соколова В.И. На текущий момент изменения в технический регламент не внесены.

5. Задержки в строительстве рыбопромысловых судов, строящихся в рамках «инвестиционных квот».

Судостроительными заводами сроки сдачи судов рыбопромыслового флота, строительство которых ведется в рамках инвестиционных проектов, постоянно сдвигаются в сторону увеличения.

Это влечет за собой невозможность своевременного выделения дополнительных объемов инвестиционных квот трески и пикши, которые были запланированы в соответствии с графиками строительства и ввода судов в эксплуатацию, в связи с чем предприятия несут расходы по обслуживанию банковских гарантий. Необходимо отметить тот факт, что предприятия Архангельской области полностью выполняют взятые на себя обязательства по заключенным судостроительным контрактам, что подтверждается заключениями Министерства промышленности и торговли Российской Федерации по результатам ежеквартальных контрольных мероприятий.

В соответствии с заключенными контрактами предприятиям Архангельской области должны были быть сданы: в 2019 году – одно судно (инвестквота с 2020 года) и в 2020 году – четыре судна (квота с 2021 года). Вместе с тем на текущий момент только три судна АО «АТФ» введены в эксплуатацию: судно «Баренцево море» – должно было быть сдано в 2019 году, фактически сдано в 2021 году; судно «Норвежское море» – должно было быть сдано в 2020 году, фактически сдано в 2021 году; судно «Белое море» – должно было быть сдано в 2020 году, фактически сдано в 2023 году. На конец 2023 года 2 судна (траулер-процессор «Карское море» и ярусолов «Марлин») со сроками сдачи в 2020 году заказчикам не переданы.

Аквакультура является приоритетным направлением развития в рыбной отрасли. В целях ускоренного развития данного направления рыболовным хозяйствам предоставляется государственная поддержка. В Архангельской области в данных целях наиболее востребованным видом поддержки является предоставление субсидии по компенсации части затрат на рыбные корма и рыбопосадочный материал, а также субсидии на возмещение части затрат на приобретение оборудования в отрасли товарного рыбоводства. В 2023 году получателями субсидий стало 6 хозяйств на общую сумму 12,9 млн руб.

Кроме этого, в целях развития товарной аквакультуры начиная с 2017 года в регионе реализуется региональный проект «Создание схемы рационального и эффективного размещения объектов экономической деятельности на водных объектах Архангельской области для осуществления товарного рыбоводства».

Данная работа завершилась в 2023 году изучением водных объектов Мезенского и Лешуконского округов.

На сегодняшний день хозяйственная деятельность ведется лишь на 6 водных объектах. 54 водных объекта потенциально пригодных для аквакультуры пока не востребованы. Их совокупный потенциал рекомендованного объема производства рыбы составляет до 15 тыс. т/год. Актуальная информация о водоемах Архангельской области, рекомендованных для развития аквакультуры, откартографирована и размещена в свободном доступе для всех заинтересованных лиц на геопортале Архангельской области (maps29.ru).

Строительство

Объем работ по виду деятельности «Строительство» за 2023 год составил 74,1 млрд руб., что на 113,9 % ниже уровня 2022 года.

К основным проблемам, сдерживающим развитие строительной отрасли, относятся следующие:

- повышение цен на все группы (виды) основных строительных ресурсов, повлиявшее на изменение стоимости строительства возводимых объектов. Подрядчики вынужденно несут дополнительные расходы за счет собственных средств и обозначают возможность расторжения контрактов ввиду снижения маржинальности, что обуславливает необходимость рассмотрения вопроса об увеличении финансирования реализации мероприятий в рамках национальных проектов и государственных программ в целях недопущения срыва сроков исполнения обязательств в рамках заключенных государственных (муниципальных) контрактов;

- микроэкономические риски или производственные риски связаны прежде всего с техническим состоянием производства и значительным износом основного технологического оборудования. Для предприятий отрасли промышленности строительных материалов характерен высокий уровень физического износа основных фондов при низком техническом уровне оснащения производств и невысокой производительности труда;

- строительство жилья в условиях Крайнего Севера требует особого подхода, применения норм проектирования и требований по использованию строительных материалов повышенной устойчивости к низким температурам и высокой энергоэффективности в суровых климатических условиях.

В этой связи проекты, реализуемые на территориях других регионов России, зачастую не подходят для Архангельской области. Слабая несущая способность грунтов также требует значительных вложений на этапе инженерной подготовки земельных участков.

- сложная транспортная доступность районов существенно влияет на себестоимость строительства объектов; отсутствие круглогодичного сообщения в ряде районов и округов Архангельской области сокращает периоды возможной доставки необходимых материалов, что в свою очередь увеличивает сроки реализации инвестиционных проектов;

- несмотря на наличие минерально-сырьевой базы, в регионе ограничена номенклатура выпускаемых строительных материалов и имеется дефицит отдельных групп строительной продукции (керамического кирпича, теплоизоляционных материалов, кровельных материалов, гипсовой продукции и т.д.), что увеличивает объемы ввоза недостающих материалов из других регионов страны, влияет на стоимость самих материалов и негативно сказывается на себестоимости строящихся объектов;

- высокий процент износа и недостаточные темпы развития систем и объектов инженерной инфраструктуры, связанные в отдельных случаях с отсутствием в ряде муниципальных образований планов перспективной застройки, как следствие, неучтенных объемов нового строительства сетей в инвестиционных программах ресурсоснабжающих организаций, создают сложности с технологическим присоединением объектов, увеличивая сроки и стоимость новых строительных объектов.

Жилищное строительство

Объем ввода жилья в 2023 году увеличился по сравнению с 2022 годом на 3,3 % и составил 440,6 тыс. м² жилья. Из них индивидуальными застройщиками построено 148,6 тыс. м², что на 19 % ниже уровня 2022 года. При этом наибольшие объемы жилищного строительства в г. Архангельске, г. Северодвинске, Приморском и Устьянском муниципальном округах, а также в Вельском муниципальном районе.

Транспорт

Дорожное хозяйство

На строительство, реконструкцию, капитальный ремонт, ремонт и содержание объектов региональной дорожной инфраструктуры в 2023 году направлено 12 494,3 млн руб. Отремонтировано 265,8 км автомобильных дорог, 5 мостовых переходов протяженностью 399,34 пог. м, 34 водопропускные трубы, обеспечено устройство 5,9 км линий искусственного освещения, одной автобусной остановки и одной стоянки автомобильного транспорта, содержание автомобильных дорог регионального значения.

Местным бюджетам на софинансирование дорожной деятельности направлено 4 065,3 млн руб. Построено 7,9 км автомобильных дорог местного значения, приведено в нормативное состояние 78,5 км автомобильных дорог и 1 296,7 пог. м искусственных сооружений местного значения.

На реализацию национального проекта «Безопасные качественные дороги» для приведения в нормативное состояние автомобильных дорог общего пользования регионального значения было направлено 6 865,9 млн руб.

В Архангельской городской агломерации отремонтировано 19,87 км автомобильных дорог общего пользования местного значения.

На улично-дорожной сети муниципальных образований Архангельской области по итогам 2023 года выполнены работы по приведению в соответствие с требованиями национальных стандартов 31 пешеходного перехода, модернизации 11 светофорных объектов и обустройству 3 участков ограничивающими пешеходными ограждениями.

В 2023 году за счет средств федерального бюджета продолжилась реализация мероприятий по приведению в нормативное состояние автомобильных дорог по маршруту Архангельск – Онега, завершена реконструкция моста через Никольское устье Северной Двины в г. Северодвинске, введены в эксплуатацию пр. Московский и ул. Ленина в г. Архангельске, а также ул. Крымская и Северо-Западная в г. Северодвинске.

Основная проблема в дорожном хозяйстве региона – низкое техническое состояние автомобильных дорог общего пользования регионального значения и искусственных сооружений на них. Основная причина – систематическое недофинансирование отрасли. Сеть автомобильных дорог общего пользования регионального значения приводится в нормативное состояние в рамках средств дорожного фонда, предусмотренных областным бюджетом и сформированных за счет источников, установленных статьей 174.9 Бюджетного кодекса Российской Федерации.

Железнодорожный транспорт

В 2023 году количество пригородных поездов, курсирующих по территории Архангельской области, составило 83 пригородных маршрута.

За 2023 год пригородными поездами акционерного общества «Северная пригородная пассажирская компания» было перевезено 1 602 тыс. чел. – на 3 % больше, чем в 2022 году.

Воздушный транспорт

На территории Архангельской области функционируют три аэродрома и 19 посадочных площадок, 6 из которых имеют искусственные взлетно-посадочные полосы, остальные являются грунтовыми.

Основным аэропортом региона является международный аэропорт Архангельск. За 2023 год аэропорт Архангельск обслужил 710 тыс. пассажиров (прирост составил 2,7 % по сравнению с 2022 годом).

01.05.2023 началась реконструкция аэропортового комплекса Талаги с закрытием взлетно-посадочной полосы (объем финансирования из федерального бюджета составил 8,46 млрд руб.).

Реконструированы рулежные дорожки, установлено новое светосигнальное и радионавигационное оборудование, выполнено строительство вододренажной системы и устройство наружных сетей электроснабжения.

30.11.2023 завершены мероприятия по реконструкции взлетно-посадочной полосы, вспомогательной инфраструктуры и возобновлены полеты из аэропорта Архангельск (Талаги).

В 2023 году Правительство Архангельской области осуществляло финансирование из областного бюджета, в соответствии с постановлением Правительства Российской Федерации от 25.12.2013 № 1242 «О предоставлении субсидий из федерального бюджета организациям воздушного транспорта на осуществление региональных воздушных перевозок пассажиров на территории Российской Федерации и формирование региональной маршрутной сети», пяти региональных маршрутов: Архангельск – Казань, Архангельск – Сочи, Котлас – Санкт-Петербург, Архангельск – Ярославль – Минеральные Воды, Архангельск – Сыктывкар.

На местных воздушных перевозках свою деятельность осуществляет АО «2-ой Архангельский объединенный авиаотряд» с аэродрома Васьково. Авиаотряд является крупнейшим авиапредприятием малой авиации Северо-Западного региона России.

Авиаотряд осуществляет воздушные перевозки пассажиров, почты, грузов по региональным воздушным линиям в аэропорты и на посадочные площадки Архангельской области и Ненецкого автономного округа.

Авиаотрядом осуществляются субсидируемые полеты по 26 социально значимым маршрутам (утверждены постановлением Правительства АО от 04.06.2019 № 291-пп), которые расположены в 5 муниципальных образованиях Архангельской области (Приморский, Мезенский, Лешуконский, Вельский, Котласский).

Перевозки осуществляются из аэропорта Васьково воздушными судами Л-410 на аэродромы и посадочные площадки, имеющие искусственные взлетно-посадочные полосы, АН-2 на грунтовые взлетно-посадочные полосы, а в период их размокания перевозки осуществляются с использованием вертолетов Ми-8. В 2023 году пассажиропоток на местных воздушных линиях Архангельской области с аэродрома Васьково составил 30,2 тыс. пассажиров.

Водный транспорт

Транспортная водная система Архангельской области, обеспечивающая судоходство, состоит из бассейна р. Северной Двины, в который входят реки Северная Двина, Вычегда, Вага, Пинега; бассейна р. Онеги; бассейна р. Мезени, в который входят р. Мезень и р. Кулой; бассейна Белого моря.

Несколько крупных населенных пунктов в г. Архангельске, Пинежском, Холмогорском, Мезенском, Лешуконском, Верхнетоемском округах Архангельской области имеют только водное сообщение.

Транспортное обслуживание на реках Архангельской области осуществляется путем организации регулярных пассажирских перевозок водным транспортом, грузопассажирских переправ и наплавных мостов.

В 2023 году общее количество маршрутов водного транспорта по территории Архангельской области составило 83 единицы, из них: пассажирских маршрутов – 25; грузопассажирских маршрутов – 37. Количество наплавных мостов – 21.

В части инфраструктуры морского транспорта на территории Архангельской области расположено 3 морских порта: Архангельск, Онега и Мезень.

За 2023 году по межмуниципальным маршрутам водного транспорта было перевезено 371 692 чел. (спад составил 0,1 % по сравнению с 2022 годом).

Морской порт Архангельск – это многопрофильный порт круглогодичной навигации с длиной причального фронта свыше 20 км и пропускной способностью более 12 млн т/год.

В порту расположено шесть ключевых универсальных грузовых районов, два из которых (ЗАО «АКС» и АО «АМТП») могут обрабатывать негабаритные грузы.

В порту имеются собственные специализированные терминалы предприятий лесопромышленного комплекса, задействованные в основном на прием сырья и отправку собственной продукции на экспорт морем, а также нефтяной терминал ООО «РН-Морской терминал Архангельск».

Всего в Архангельском морском порту насчитывается 76 работающих причалов, осуществляющих переработку груза в каботажном и экспортном направлениях.

Грузооборот морского порта Архангельск за 2023 год составил 5,03 млн т, что, по сравнению с 2022 годом, ниже на 24 %.

В сфере развития внутреннего водного транспорта на территории Архангельской области проблемными вопросами являются: отсутствие федерального софинансирования на перевозку пассажиров и багажа водным транспортом на территории субъектов Российской Федерации, отсутствие инфраструктуры на внутренних водных путях, эксплуатация пассажирских судов, которые в большинстве случаев выработали свой ресурс (средний возраст судов речного и морского флота составляет более 33 лет при нормативном сроке эксплуатации судна 25-30 лет).

Автомобильный транспорт

В 2023 году в Архангельской области установлено 94 межмуниципальных маршрута, из них 37 междугородные, 57 пригородные. За 2023 год новых маршрутов не установлено. Указанные маршруты обслуживались 24 перевозчиками, из которых 23 являются хозяйствующими субъектами частной формы собственности (10 индивидуальных предпринимателей и 13 юридических лиц) и 1 муниципальным (МУП «Ленское пассажирское автопредприятие»).

На межмуниципальных маршрутах было задействовано 276 автобусов, среди них 132 малого, 84 среднего и 59 большого класса, а также 1 особо большого класса, в зависимости от интенсивности пассажиропотока.

В целях поддержки муниципальных перевозок за счет средств областного бюджета в 2023 году на конкурсной основе оказана поддержка органам местного самоуправления на организацию перевозок в размере 137 млн руб. Фактическое кассовое исполнение составило 117 млн руб. За счет софинансирования из областного бюджета в 2023 году улучшена работа на 24 социально значимых муниципальных маршрутах.

В рамках принятого в 2021 году Правительством Архангельской области решения о проведении комплексной реорганизации общественного транспорта за счет регионального бюджета оказана поддержка муниципалитетам. Создана диспетчерская служба, которая осуществляет мониторинг всего общественного транспорта.

С 01.02.2023 на муниципальных маршрутах г. Архангельска введено в эксплуатацию 224 новых низкопольных автобуса среднего и большого класса, работающих на компримированном природном газе. Обновление подвижного состава осуществлено силами перевозчика.

С 01.07.2024 на муниципальных маршрутах г. Северодвинска планируется ввести в эксплуатацию 104 автобуса с аналогичными характеристиками. Обновление подвижного состава также будет осуществляться перевозчиком.

Межмуниципальные маршруты соединяют большинство административных центров муниципальных образований Архангельской области с административным центром области г. Архангельск.

Потребительский рынок

Оборот розничной торговли за 2023 год составил 345,3 млрд руб., что выше уровня 2022 года на 1,8 %, оборот общественного питания сократился на 0,1 % и составил 20,3 млрд руб.

В макроструктуре оборота розничной торговли доля продовольственных товаров составила 51,4 %, непродовольственных – 48,6 %.

Основной объем розничного товарооборота формируется организациями, не относящимися к субъектам малого и среднего бизнеса. В структуре оборота розничной торговли

за 2023 год доля таких организаций составляла 50,0 %. Доля индивидуальных предпринимателей (вне рынка) составила 31,8 %, малых предприятий – 15,9 %, субъектов среднего предпринимательства – 2,1 %, доля продаж товаров на рынках и ярмарках занимала 0,3 %.

За 2023 год населению Архангельской области было оказано платных услуг на сумму 86,9 млрд руб., что на 0,6 % выше уровня 2022 года.

Ситуация на потребительском рынке Архангельской области стабильная, соотношение рыночного спроса и предложения сбалансировано.

Инвестиции

По предварительным данным Архангельскстата, объем инвестиций в экономику Архангельской области в 2023 году составил 119,7 млрд руб. Рост относительно 2022 года в сопоставимых ценах составляет 100,8 %. Основное влияние на рост инвестиций в основной капитал оказали следующие виды деятельности: рыболовство, деятельность воздушного и грузового ж/д транспорта, деятельность в области водоснабжения, а также отдельные виды деятельности лесопромышленного комплекса.

Цены

Индекс потребительских цен за 2023 год по отношению к уровню 2022 года составил 109,0 %. При этом продовольственные товары подорожали также на 8,5 %, непродовольственные товары – на 9,2 %, платные услуги населению – на 9,2 %.

Занятость и рынок труда

Ситуация на рынке труда области к концу 2023 года характеризуется положительной динамикой. Показатели численности безработных и уровня безработицы к концу сентября 2023 года достигли исторического минимума.

В структуре обратившихся граждан на долю ранее работавших по рабочим профессиям приходилось 13,4 тыс. чел., или 53,6 % общего числа обращений, на долю должностей служащих – 5,4 тыс. чел., или 21,5 %, 6,3 тыс. чел., или 24,9 % – лица, ранее не работавшие.

В январе – декабре 2023 года в органы службы занятости подано гражданами 66 тыс. заявлений о предоставлении государственных услуг, в том числе по содействию в поиске подходящей работы – 25,1 тыс. чел., из них 16,5 тыс. чел. получили статус безработного.

В рамках государственной программы Архангельской области «Содействие занятости населения Архангельской области, улучшение условий и охраны труда» (далее – Программа) на реализацию мероприятий в сфере занятости населения Архангельской области (без Ненецкого автономного округа) и социальную поддержку в 2023 году предусмотрены средства из федерального бюджета – 628,4 млн руб., из областного бюджета – 94,8 млн руб.

По итогам реализации Программы за 2023 год:

- информацию о положении на рынке труда в Архангельской области получили 86,2 тыс. чел., организовано 704 ярмарки вакансий и свободных рабочих мест;
- трудоустроено 16 475 чел., в том числе направлено на временную занятость в рамках мероприятий активной политики занятости 6 250 чел.;
- получили содействие началу осуществления предпринимательской деятельности 883 чел., в том числе финансовую поддержку при открытии собственного дела – 136 безработных граждан, перешли на самозанятость 310 чел.;
- получили государственные услуги по профессиональной ориентации, психологической поддержке и социальной адаптации на рынке труда 32 712 чел.;
- направлено на профессиональное обучение и получение дополнительного профессионального образования 2 479 безработных граждан;
- получили содействие в переезде или переселении в другую местность для трудоустройства и переехали в другую местность 83 чел.;

- создано 79 рабочих мест для трудоустройства молодежи, 52 рабочих места – для отдельных категорий незанятых родителей, 46 рабочих мест – для незанятых инвалидов;
- получателями социальных выплат стали 6,8 тыс. безработных граждан (в среднемесечном исчислении); среднемесячная численность получателей пенсий, назначенных досрочно, составила 10 чел.

По состоянию на 31.12.2023 численность зарегистрированных безработных граждан составила 5,2 тыс. чел., уровень регистрируемой безработицы – 1,0 % к численности рабочей силы (1,0 % – к численности населения в трудоспособном возрасте), заявленная работодателями потребность в работниках – 10 980 чел. (на 31.12.2022 – соответственно 9 951 чел.).

По сравнению с началом года численность безработных сократилась на 1,9 тыс. чел., уровень безработицы упал на 0,4 процентных пункта, коэффициент напряженности по сравнению с началом года изменился незначительно и составил 0,6 чел. на одну заявленную вакансию.

Одной из основных проблем рынка труда области остается территориальный и профессионально-квалификационный дисбаланс спроса и предложения по городам и районам области, что не позволяет полностью удовлетворить заявки работодателей и потребность специалистов в рабочих местах.

Спрос работодателей в 2023 году составил 36,5 тыс. ед., из них доля вакансий для рабочих профессий составила 65,5 %, для специалистов и служащих – 34,5 %.

Основной спрос работодателей приходится на крупные экономически развитые территориальные единицы области. В сельской местности основной спрос работодателей приходится на высококвалифицированных специалистов (врачи, фельдшеры, учителя и т. п.) и в 10 раз превышает предложение.

В перечень наиболее востребованных рабочих профессий входят водители автомобиля, пекари, повара, кондитеры, продавцы, рабочие по комплексному обслуживанию и ремонту зданий, машинисты (кочегары), операторы котельной, электромонтеры, трубопроводчики судовые, электросварщики и электрогазосварщики, проводники пассажирского вагона, официанты, бармены, монтеры пути, слесари-ремонтники и другие. В общем банке вакансий рабочих профессий 29,7 % составляют неквалифицированные рабочие места (уборщики, дворники, подсобные рабочие и т. п.).

Наиболее востребованными профессиями для специалистов и служащих в 2023 году были учитель, преподаватель, врач, фельдшер, бухгалтер, воспитатель, медицинская сестра, менеджер, инженер, охранник, секретарь-делопроизводитель, администратор, полицейский, директор, руководитель разного уровня.

В целях повышения конкурентоспособности граждан на рынке труда и обеспечения спроса работодателей органами службы занятости организовано профессиональное обучение и дополнительное профессиональное образование более чем по 50 образовательным программам.

Уровень жизни

Динамика показателей, характеризующих уровень жизни населения за 2021-2023 гг., представлена в табл. 1.2-6.

Таблица 1.2-6

Динамика показателей, характеризующих уровень жизни населения

| Наименование показателя | Единица измерения | 2021 год | 2022 год | 2023 год |
|---|----------------------|----------|----------|----------|
| Реальные располагаемые денежные доходы населения | % к предыдущему году | 100,2 | 94,8 | 102,2 |
| Реальная заработная плата | % к предыдущему году | 102,5 | 96,5 | 105,3 |
| Среднемесячная начисленная номинальная заработная плата | руб. | 57 978,7 | 64 416,6 | 71 994,2 |

| Наименование показателя | Единица измерения | 2021 год | 2022 год | 2023 год |
|--|----------------------|----------|----------|----------|
| Среднедушевые денежные доходы в месяц | руб. | 37 812,1 | 45 975,2 | 50 135,3 |
| Темп роста среднемесячной начисленной номинальной заработной платы | % к предыдущему году | 109,9 | 111,1 | 111,6 |
| Темп роста среднедушевых денежных доходов населения | % к предыдущему году | 108,5 | 110,7 | 109,0 |

По предварительным расчетам Архангельскстата, среднедушевые денежные доходы населения в 2023 году составили 50 135,3 руб. с ростом относительно уровня 2022 года на 9,0 %. При этом реальные располагаемые денежные доходы населения увеличились на 2,2 %.

Среднемесячная начисленная номинальная заработная плата выросла на 11,6 % и составила 71 994,2 руб. Динамика среднедушевых и реальных располагаемых денежных доходов населения за 2021-2023 гг. представлена в табл. 1.2-7.

Таблица 1.2-7

Динамика среднедушевых и реальных располагаемых денежных доходов населения

| Период | Руб. в месяц | В % к соответствующему периоду предыдущего года | Реальные располагаемые денежные доходы |
|-----------------------|--------------|---|--|
| 2021 год | 37 812,1 | 108,5 | 100,2 |
| 2022 год | 45 975,2 | 110,7 | 94,8 |
| 2023 год ⁴ | 50 135,3 | 109,0 | 102,2 |

Реальная заработная плата по отношению к уровню 2022 года выросла на 5,3 %.

Данные о среднемесячной начисленной заработной плате по видам экономической деятельности в 2023 году представлены в табл. 1.2-8.

Таблица 1.2-8

Данные о среднемесячной начисленной плате по видам экономической деятельности

| Виды экономической деятельности | 2023 год, руб. | относительно 2022 года, % | Отношение к среднерегиональному уровню среднемесячной номинальной заработной платы в 2023 году |
|--|----------------|---------------------------|--|
| Всего | 71 994,2 | 111,6 | 100,0 |
| сельское, лесное хозяйство, охота, рыболовство и рыбоводство, в т. ч. | 82 612,40 | 106,1 | 114,7 |
| растениеводство и животноводство, охота и предоставление соответствующих услуг в этих областях | 51 505,90 | 108,7 | 71,5 |
| лесоводство и лесозаготовки | 76 168,10 | 102,9 | 105,8 |
| рыболовство и рыбоводство | 156 026,80 | 110,1 | 216,7 |
| добыча полезных ископаемых | 123 937,50 | 105,5 | 172,1 |
| обрабатывающие производства | 82 954,10 | 109,1 | 115,2 |
| производство пищевых продуктов | 52 943,90 | 107,7 | 73,5 |
| производство напитков | 50 811,40 | 118,2 | 70,6 |
| производство одежды | 9 763,60 | 113,5 | 13,6 |
| обработка древесины и производство изделий из дерева и пробки, кроме мебели; производство изделий из соломки и материалов для плетения | 59 206,10 | 105,9 | 82,2 |

⁴ Предварительные данные

| Виды экономической деятельности | 2023 год, руб. | относительно 2022 года, % | Отношение к среднерегиональному уровню среднемесячной номинальной заработной платы в 2023 году |
|--|----------------|---------------------------|--|
| производство бумаги и бумажных изделий | 76 634,50 | 102,3 | 106,4 |
| производство химических веществ и химических продуктов | 70 088,10 | 101,8 | 97,4 |
| производство прочей неметаллической минеральной продукции | 56 679,80 | 107,5 | 78,7 |
| производство готовых металлических изделий, кроме машин и оборудования | 77 620,40 | 107 | 107,8 |
| производство машин и оборудования, не включенных в другие группировки | 91 865,40 | 115,1 | 127,6 |
| производство прочих транспортных средств и оборудования | 93 379,50 | 109,3 | 129,7 |
| производство мебели | 53 670,40 | 105 | 74,5 |
| ремонт и монтаж машин и оборудования | 75 983,00 | 103,7 | 105,5 |
| обеспечение электрической энергией, газом и паром; кондиционирование воздуха | 72 077,30 | 110,7 | 100,1 |
| водоснабжение; водоотведение, организация сбора и утилизации отходов, деятельность по ликвидации загрязнений | 50 422,60 | 111,5 | 70,0 |
| строительство | 72 985,30 | 112,5 | 101,4 |
| торговля оптовая и розничная; ремонт автотранспортных средств и мотоциклов | 51 820,10 | 112,1 | 72,0 |
| торговля оптовая и розничная автотранспортными средствами и мотоциклами и их ремонт | 71 617,00 | 111,1 | 99,5 |
| торговля оптовая, кроме оптовой торговли автотранспортными средствами и мотоциклами | 57 934,10 | 105,2 | 80,5 |
| торговля розничная, кроме торговли автотранспортными средствами и мотоциклами | 48 428,00 | 114,6 | 67,3 |
| транспортировка и хранение | 86 022,30 | 111,6 | 119,5 |
| деятельность гостиниц и предприятий общественного питания | 42 782,80 | 114,1 | 59,4 |
| деятельность в области информации и связи | 73 398,80 | 112,8 | 102,0 |
| деятельность финансовая и страховая | 91 091,60 | 117,5 | 126,5 |
| деятельность по операциям с недвижимым имуществом | 49 079,10 | 106,7 | 68,2 |
| деятельность профессиональная, научная и техническая | 87 206,30 | 107,6 | 121,1 |
| из нее научные исследования и разработки | 115 626,30 | 110,2 | 160,6 |
| деятельность административная и сопутствующие дополнительные услуги | 46 804,10 | 110,9 | 65,0 |
| государственное управление и обеспечение военной безопасности; социальное обеспечение | 84 322,50 | 119,7 | 117,1 |
| образование | 52 934,10 | 111,6 | 73,5 |
| деятельность в области здравоохранения и социальных услуг | 63 341,50 | 109,9 | 88,0 |
| деятельность в области культуры, спорта, организации досуга и развлечений | 59 933,50 | 114,2 | 83,2 |
| предоставление прочих видов услуг | 45 044,80 | 114,9 | 62,6 |

Среднемесячная заработная плата по крупным и средним организациям в 2023 году составила 76 135 руб., рост относительно уровня 2022 года составил 112 %.

Данные по уровню номинальной и реальной среднемесячной заработной платы в разрезе городских округов, муниципальных районов и округов Архангельской области представлены в табл. 1.2-9.

Таблица 1.2-9

Среднемесячная заработная плата в разрезе муниципальных образований

| Муниципальные образования | Среднемесячная заработная плата в 2023 году | | | |
|---------------------------|---|------|---------------------------------|-------------------------------------|
| | руб. | ранг | к январю - декабрю 2022 года, % | отклонение от средней по области, % |
| Всего | 76 135,0 | - | 112,0 | - |
| городские округа: | | | | |
| Архангельск | 80 994,8 | 4 | 114,3 | 106,4 |
| Коряжма | 64 159,7 | 13 | 107,8 | 84,3 |
| Котлас | 68 056,1 | 10 | 115,8 | 89,4 |
| Новодвинск | 66 622,6 | 12 | 109,5 | 87,5 |
| Северодвинск | 84 475,3 | 3 | 110,5 | 111,0 |
| муниципальные округа: | | | | |
| Верхнетоемский | 56 379,6 | 21 | 108,7 | 74,1 |
| Вилегодский | 57 769,8 | 19 | 109,8 | 75,9 |
| Виноградовский | 55 618,3 | 22 | 111,4 | 73,1 |
| Каргопольский | 53 302,3 | 24 | 114,0 | 70,0 |
| Котласский | 84 578,1 | 2 | 112,9 | 111,1 |
| Красноборский | 57 736,9 | 20 | 113,7 | 75,8 |
| Лешуконский | 66 841,8 | 11 | 113,3 | 87,8 |
| Мезенский | 98 490,8 | 1 | 109,5 | 129,4 |
| Няндомский | 68 441,2 | 9 | 113,6 | 89,9 |
| Пинежский | 75 253,0 | 8 | 106,3 | 98,8 |
| Плесецкий | 60 995,8 | 17 | 115,2 | 80,1 |
| Приморский | 76 112,5 | 6 | 106,6 | 100,0 |
| Устьянский | 75 271,3 | 7 | 99,9 | 98,9 |
| Холмогорский | 60 791,7 | 18 | 110,8 | 79,5 |
| Шенкурский | 53 414,5 | 23 | 114,1 | 70,2 |
| муниципальные районы: | | | | |
| Вельский | 62 074,7 | 16 | 112,0 | 81,5 |
| Коношский | 62 613,9 | 14 | 113,7 | 82,2 |
| Ленский | 80 374,7 | 5 | 108,9 | 105,6 |
| Онежский | 62 441,6 | 15 | 113,7 | 82,0 |

Правительством Архангельской области ведется еженедельный мониторинг выплаты заработной платы в организациях всех форм собственности и видов экономической деятельности, в том числе в государственных и муниципальных учреждениях и унитарных предприятиях, осуществляющих деятельность на территории Архангельской области. В рамках работы межведомственной комиссии по погашению задолженности по заработной плате в организациях Архангельской области осуществляется взаимодействие с руководителями предприятий и учреждений, имеющих задолженность перед работниками, а также с арбитражными управляющими в случае, если хозяйствующий субъект находится в стадии банкротства.

Просроченная задолженность по заработной плате по состоянию на 01.01.2024 составила 3,0 млн руб.

Средний размер пенсий на 01.01.2024 составил 25 986,8 руб. и по сравнению с уровнем аналогичной даты 2023 года увеличился на 7,8 %, при этом реальный размер пенсии упал на 1,1 %.

Динамика среднего размера назначенных пенсий по состоянию на начало года в 2021-2023 гг. представлена в табл. 1.2-10.

Таблица 1.2-10

**Динамика среднего размера назначенных пенсий по состоянию на начало года
в 2021-2023 гг.**

| Показатель | Единица измерения | 2021 год | 2022 год | 2023 год |
|--|----------------------|----------|----------|----------|
| Средний размер назначенных месячных пенсий | руб. | 21 087,8 | 24 114,6 | 25 986,8 |
| Средний размер назначенных месячных пенсий | % к предыдущему году | 107,5 | 114,4 | 107,8 |
| Реальный размер назначенных пенсий | руб. | 97,8 | 102,3 | 98,9 |

Величина прожиточного минимума за 2021-2023 гг. представлена в табл. 1.2-11.

Таблица 1.2-11

Величина прожиточного минимума (в среднем на душу населения; руб. в месяц)

| Период | Все население | в том числе по социально-демографическим группам населения | | | Соотношение среднедушевых денежных доходов населения с величиной прожиточного минимума |
|----------|---------------|--|------------|--------|--|
| | | трудоспособное население | пенсионеры | дети | |
| 2021 год | 13 857 | 15 048 | 12 014 | 13 815 | 2,7 раза |
| 2022 год | 16 147 | 17 600 | 13 886 | 15 805 | 2,8 раза |
| 2023 год | 16 675 | 18 176 | 14 341 | 16 327 | 3,0 раза |

В 2023 году отношение среднедушевых денежных доходов к величине прожиточного минимума, характеризующее покупательную способность, составило 3 раза.

При этом средний уровень заработной платы превысил величину прожиточного минимума для трудоспособного населения почти в 4 раза. Средний размер пенсии превысил прожиточный минимум для пенсионера в 1,8 раза.

Демография

Численность населения Архангельской области без Ненецкого автономного округа за 2023 год сократилась на 1 %, или на 8,5 тыс. чел., и оценивается на начало 2024 года с учетом итогов Всероссийской переписи населения 2020 года на уровне 955 848 чел. Основными причинами сокращения численности жителей продолжают являться естественные потери.

Динамика показателей, характеризующих демографические процессы за 2021-2023 гг., представлена в табл. 1.2-12.

Таблица 1.2-12

Динамика показателей, характеризующих демографические процессы

| Наименование показателя | Единица измерения | 2021 год | 2022 год | 2023 год ⁵ |
|--|-------------------|----------|----------|-----------------------|
| Численность населения (на конец года), в т.ч.: | тыс. чел. | 974,6 | 964,3 | 955,8 |
| городское население | тыс. чел. | 756,3 | 750,6 | 746,5 |
| удельный вес в общей численности | | 77,6 | 77,8 | 78,1 |
| сельское население | тыс. чел. | 218,3 | 213,7 | 209,3 |
| удельный вес в общей численности | | 22,4 | 22,2 | 21,9 |
| Численность населения (среднегодовая) | тыс. чел. | 985,2 | 964,4 | 960,1 |
| Естественный прирост/убыль населения | тыс. чел. | -10,8 | -7,5 | -6,3 |
| родившиеся | тыс. чел. | 8,5 | 7,7 | 7,3 |
| умершие | тыс. чел. | 19,3 | 15,2 | 13,6 |
| на 1 000 чел. населения | | -11,0 | -7,8 | -6,6 |
| Миграционный прирост/убыль населения | тыс. чел. | -2,1 | -2,8 | -2,0 |
| прибыло | тыс. чел. | 34,5 | 33,3 | 33,9 |
| выбыло | тыс. чел. | 36,5 | 36,1 | 36,0 |
| на 10 000 чел. | | -21,1 | -28,5 | -21,2 |

⁵ Предварительные данные

Естественный прирост населения в 2022 и 2023 году отмечен только на Новой Земле и представлен в табл. 1.2-13.

Таблица 1.2-13

Естественное движение населения в разрезе городских, муниципальных округов и муниципальных районов

| Территория | Родившиеся | | Умершие | | Естественный прирост, убыль (-) | |
|--|------------|----------|----------|----------|---------------------------------|----------|
| | 2022 год | 2023 год | 2022 год | 2023 год | 2022 год | 2023 год |
| Архангельская область без Ненецкого автономного округа | 7 716 | 7 267 | 15 249 | 13 607 | -7 533 | -6 340 |
| городские округа, муниципальные районы (округа): | | | | | | |
| Архангельск | 2 400 | 2 278 | 4 349 | 3 826 | -1 949 | -1 548 |
| Коряжма | 237 | 210 | 485 | 522 | -248 | -312 |
| Котлас | 590 | 554 | 934 | 841 | -344 | -287 |
| Новая Земля | 3 | 5 | - | 1 | 3 | 4 |
| Новодвинск | 256 | 237 | 510 | 421 | -254 | -184 |
| Северодвинск | 1 414 | 1 289 | 2 417 | 2 064 | -1 003 | -775 |
| Вельский | 328 | 329 | 766 | 707 | -438 | -378 |
| Верхнетоемский | 78 | 74 | 231 | 262 | -153 | -188 |
| Вилегодский | 44 | 49 | 166 | 167 | -122 | -118 |
| Виноградовский | 111 | 99 | 249 | 230 | -138 | -131 |
| Каргопольский | 128 | 108 | 291 | 223 | -163 | -115 |
| Коношский | 138 | 142 | 368 | 329 | -230 | -187 |
| Котласский | 88 | 79 | 282 | 254 | -194 | -175 |
| Красноборский | 88 | 85 | 208 | 174 | -120 | -89 |
| Ленский | 90 | 71 | 174 | 181 | -84 | -110 |
| Лешуконский | 51 | 37 | 153 | 118 | -102 | -81 |
| Мезенский | 60 | 65 | 133 | 157 | -73 | -92 |
| Няндомский | 176 | 198 | 446 | 332 | -270 | -134 |
| Онежский | 172 | 152 | 422 | 376 | -250 | -224 |
| Пинежский | 167 | 183 | 396 | 356 | -229 | -173 |
| Плесецкий | 291 | 268 | 726 | 647 | -435 | -379 |
| Приморский | 190 | 172 | 375 | 334 | -185 | -162 |
| Устьянский | 183 | 181 | 453 | 437 | -270 | -256 |
| Холмогорский | 127 | 115 | 387 | 305 | -260 | -190 |
| Шенкурский | 97 | 74 | 193 | 191 | -96 | -117 |

Численность новорожденных в 2023 году по сравнению с 2022 годом уменьшилась на 449 чел., коэффициент рождаемости снизился до 7,6 чел. на 1 000 населения против 7,9 в 2022 году.

Снижение рождаемости наблюдалось в условиях ухудшающейся возрастной структуры населения, проявляющейся в старении населения и тенденции уменьшения численности женщин репродуктивного возраста.

В то же время коэффициент естественной убыли в 2023 году несколько улучшился и составил -6,6 на 1 000 чел. населения, против -7,8 в 2022 году.

В табл. 1.2-14 приведена динамика показателей рождаемости, смертности и естественного прироста по Архангельской области без учета Ненецкого автономного округа.

Таблица 1.2-14

Динамика показателей рождаемости, смертности и естественного прироста по Архангельской области без учета Ненецкого автономного округа

| Годы | Архангельская область без НАО | | |
|------|--|---|-------------------------------------|
| | Коэффициент рождаемости на 1 000 жителей | Коэффициент смертности на 1 000 жителей | Естественная убыль на 1 000 жителей |
| 2021 | 7,9 | 17,9 | -10,0 |

| Годы | Архангельская область без НАО | | |
|-------------------|--|---|-------------------------------------|
| | Коэффициент рождаемости на 1 000 жителей | Коэффициент смертности на 1 000 жителей | Естественная убыль на 1 000 жителей |
| 2022 | 7,9 | 15,7 | -7,8 |
| 2023 ⁶ | 7,6 | 14,2 | -6,6 |

Результатом миграционных перемещений населения Архангельской области в 2023 году стала убыль населения – -2 035 чел. вместо -2 764 чел. в аналогичном периоде 2022 года, при этом межрегиональный отток сократился с -2 461 чел. до -1 849 чел. соответственно. В 2023 году положительное сальдо миграции отмечалось с Сибирским федеральным округом, а также из муниципальных образований Донецкой Народной Республики (+51 чел.) и Луганской Народной Республики (+20 чел.), Запорожской (+11 чел.) и Херсонской областей (+28 чел.).

Наибольший отток населения в 2023 году зафиксирован в Ярославскую область (-355 чел.), Санкт-Петербург (-288 чел.), Ленинградскую область (-238 чел.), Московскую область (-236 чел.), Краснодарский край (-110 чел.), Москву (-100 чел.), Калининградскую область (-95 чел.), Вологодскую область (-83 чел.).

В то же время положительный миграционный обмен сложился с 29 субъектами Российской Федерации. Наибольший приток в Архангельскую область отмечен из Республики Коми (+37 чел.), Оренбургской и Челябинской областей (+26 чел.), Псковской области (+24 чел.), Приморского края (+23 чел.), Белгородской области (+22 чел.).

В 2023 году ситуация в сегменте международной миграции не претерпела значительных изменений, результатом международного миграционного обмена стал отток населения (-152 чел.).

Среди муниципальных образований Архангельской области миграционный прирост в 2023 году наблюдался в Северодвинске (+362 чел.), Приморском округе (+281 чел.), Котласе (+104 чел.), Котласском округе (+65 чел.) и на Новой Земле (+63 чел.).

Итоги миграционного движения населения по городским, муниципальным округам и муниципальным районам в 2022 и 2023 годах представлены в табл. 1.2-15

Таблица 1.2-15

| Территория | Прибыло, чел. | | Выбыло, чел. | | Миграционный прирост, убыль (-), чел. | |
|--|---------------|----------|--------------|----------|---------------------------------------|----------|
| | 2022 год | 2023 год | 2022 год | 2023 год | 2022 год | 2023 год |
| Архангельская область без Ненецкого автономного округа | 33 332 | 33 916 | 36 096 | 35 951 | -2 764 | -2 035 |
| городские округа, муниципальные районы (округа): | | | | | | |
| Архангельск | 8 160 | 8 456 | 9 091 | 8 850 | -931 | -394 |
| Коряжма | 854 | 835 | 864 | 854 | -10 | -19 |
| Котлас | 2 909 | 2 581 | 2 467 | 2 477 | 442 | 104 |
| Новая Земля | 320 | 359 | 265 | 296 | 55 | 63 |
| Новодвинск | 685 | 744 | 743 | 747 | -58 | -3 |
| Северодвинск | 3 896 | 4 055 | 3 761 | 3 693 | 135 | 362 |
| Вельский | 1 743 | 1 870 | 1 852 | 1 891 | -109 | -21 |
| Верхнетоемский | 383 | 452 | 672 | 635 | -289 | -183 |
| Вилегодский | 551 | 465 | 635 | 523 | -84 | -58 |
| Виноградовский | 367 | 401 | 474 | 543 | -107 | -142 |
| Каргопольский | 808 | 787 | 868 | 805 | -60 | -18 |
| Коношский | 662 | 503 | 725 | 714 | -63 | -211 |
| Котласский | 1 188 | 1 137 | 1 031 | 1 072 | 157 | 65 |
| Красноборский | 419 | 512 | 613 | 648 | -194 | -136 |
| Ленский | 223 | 284 | 369 | 404 | -146 | -120 |
| Лешуконский | 217 | 220 | 314 | 285 | -97 | -65 |

⁶ Предварительные данные

| Территория | Прибыло, чел. | | Выбыло, чел. | | Миграционный прирост, убыль (-), чел. | |
|--------------|---------------|----------|--------------|----------|---------------------------------------|----------|
| | 2022 год | 2023 год | 2022 год | 2023 год | 2022 год | 2023 год |
| Мезенский | 348 | 411 | 405 | 466 | -57 | -55 |
| Няндомский | 690 | 676 | 794 | 821 | -104 | -145 |
| Онежский | 663 | 618 | 994 | 1 006 | -331 | -388 |
| Пинежский | 874 | 967 | 1 023 | 1 081 | -149 | -114 |
| Плесецкий | 1 611 | 1 671 | 2 111 | 1 801 | -500 | -130 |
| Приморский | 1 203 | 1 197 | 932 | 916 | 271 | 281 |
| Устьянский | 1 042 | 1 422 | 1 147 | 1 493 | -105 | -71 |
| Холмогорский | 391 | 433 | 655 | 730 | -264 | -297 |
| Шенкурский | 454 | 433 | 561 | 561 | -107 | -128 |