



ДОКЛАД

СОСТОЯНИЕ И ОХРАНА ОКРУЖАЮЩЕЙ СРЕДЫ
АРХАНГЕЛЬСКОЙ ОБЛАСТИ ЗА 2021 ГОД

МИНИСТЕРСТВО ПРИРОДНЫХ РЕСУРСОВ И ЛЕСОПРОМЫШЛЕННОГО
КОМПЛЕКСА АРХАНГЕЛЬСКОЙ ОБЛАСТИ

ГОСУДАРСТВЕННОЕ БЮДЖЕТНОЕ УЧРЕЖДЕНИЕ
АРХАНГЕЛЬСКОЙ ОБЛАСТИ
«ЦЕНТР ПРИРОДОПОЛЬЗОВАНИЯ И ОХРАНЫ ОКРУЖАЮЩЕЙ СРЕДЫ»

ДОКЛАД

СОСТОЯНИЕ И ОХРАНА ОКРУЖАЮЩЕЙ СРЕДЫ
АРХАНГЕЛЬСКОЙ ОБЛАСТИ
за 2021 год



Государственное бюджетное учреждение
Архангельской области

**ЦЕНТР ПРИРОДОПОЛЬЗОВАНИЯ
И ОХРАНЫ ОКРУЖАЮЩЕЙ СРЕДЫ**

АРХАНГЕЛЬСК

2022 г.

1 ХАРАКТЕРИСТИКА АРХАНГЕЛЬСКОЙ ОБЛАСТИ

1.1 Географическое положение и природно-климатические условия

Архангельская область расположена на севере европейской части России, занимает территорию 589,913 тыс. км², и граничит с Республикой Коми, Республикой Карелией, Кировской и Вологодской областями. В ее состав входит Ненецкий автономный округ, являющийся самостоятельным субъектом Российской Федерации. К территории области относятся архипелаги Земля Франца-Иосифа, Новая Земля и острова Вайгач, Колгуев, Соловецкие. Административный центр области – город Архангельск. Климат формируется в условиях малого количества солнечной радиации зимой, под влиянием северных морей и интенсивного западного переноса, обеспечивающего вынос влажных морских масс воздуха с Атлантического океана, а также под влиянием местных физико-географических особенностей территории. Территория области омывается водами Белого, Баренцева и Карского арктических морей и находится в зоне избыточного увлажнения. Белое море, в пределах территории области, включает Двинскую, Онежскую и Мезенскую губы с бассейнами основных водных артерий – рек Северной Двины, Онеги и Мезени.

Из-за огромной протяженности область расположена в трех климатических поясах – арктическом, субарктическом и умеренном. Архангельская область находится в зоне активной циклонической деятельности и частой смены воздушных масс, различных по месту своего формирования, температуре и влажности.

Для Архангельской области характерна густая речная сеть. Все реки (кроме реки Илексы) относятся к бассейну Северного Ледовитого океана. Крупнейшие реки – Северная Двина (и ее притоки: Вычегда, Пинега и Вага), Онега, Мезень. Основным источником питания рек – талые снеговые воды. Главная доля стока приходится на период весеннего половодья. Самые низкие величины стока наблюдаются зимой.

На территории области находится множество озёр, особенно в бассейне р. Онеги. Наиболее крупные озёра – Лача, Кенозеро и Кожозеро.

Зимой для всей территории области характерен устойчивый снежный покров. Снежный покров на севере и востоке области залегает в течение 180-200 дней, на юге и западе – 170-180 дней.

По данным ФГБУ «Северное УГМС» за 2021 год на территории Архангельской области средняя годовая температура воздуха составила -0,4...+2,8 °С (на 0,4-1,0 °С выше нормы). В течение года осадки по территории распределялись неравномерно. Их годовое количество достигло 420-710 мм (77-121 % нормы).

2021 год характеризовался следующими особенностями:

- зима – контрастная, с резкими температурными перепадами в январе и исключительно холодным февралем, со снежным покровом в пределах и больше нормы, с большим промерзанием почвы;

- весна – ранняя, несколько затяжная, с последними заморозками в июне;

- лето – продолжительное, с чередованием жарких и прохладных, сухих и дождливых периодов, с первыми заморозками в августе;

- осень – теплая и продолжительная;

- предзимье – холодное.

Средняя месячная температура воздуха в январе колебалась в пределах -12...-20 °С, что на 1-2 °С выше нормы, на севере и востоке области – в пределах нормы, на крайнем северо-востоке – на 1-2 °С ниже нормы. Январь 2021 года оказался холоднее января 2020 года в среднем на 9 °С.

Сумма осадков составила 22-51 мм (84-109 %). В Шангалах и Верхней Тойме – 63-79 %, в г. Архангельске, г. Онеге, с. Холмогоры, п. Пинега, г. Мезени, г. Каргополе, Вилегодском округе – 120-166 % нормы.

Из опасных явлений наблюдались:

- аномально холодная погода – 12-18 января средняя суточная температура воздуха отклонялась от климатической нормы на 7-13 °С, в отдельные дни – на 14-20 °С;

- сильный мороз – 12-17 января минимальная температура воздуха понижалась до -34...-39 °С, на юго-западе области – до -27...-33 °С.

В феврале средняя месячная температура воздуха соответствовала -18...-23 °С, что на 6-9 °С ниже климатической нормы и холоднее февраля 2020 года на 15-16 °С. Сумма осадков составила 13-31 мм (41-153 % нормы).

Из опасных явлений наблюдались:

- аномально холодная погода – в период 7-24 февраля средняя суточная температура воздуха оказалась ниже климатической нормы на 7-14 °С, в отдельные дни – на 15-23 °С;

- сильный мороз – 20-24 февраля в отдельных районах области минимальная температура воздуха понижалась до -35...-39 °С.

В г. Архангельске были перекрыты наименьшие среднесуточные температуры воздуха:

– 21 февраля -31,3 °С (в 1925 году составила -26,1 °С);

– 22 февраля -32,1 °С (в 1895 году составила -30,2 °С);

– 23 февраля -28,7 °С (в 1884 году составила -26,9 °С).

За счет холодного февраля зимний сезон 2021 года в целом оказался холодным. Отрицательная аномалия средней температуры воздуха достигала 1-6 °С.

Весна (март, апрель, май) была ранней, хоть и несколько затяжной, с ускоренным разрушением снежного покрова, последними заморозками в июне.

По температуре воздуха март был нетипичным. В первой декаде резко похолодало и установился зимний режим погоды (отрицательная аномалия средней суточной температуры воздуха достигала 12-21 °С, минимальная температура понижалась до -26...-34 °С, местами – до -35...-43 °С), в третьей декаде произошёл вынос мощного тепла, при котором в дневные часы, иногда и ночью, наблюдались положительные температуры воздуха. Несмотря на это, март 2021 года оказался холоднее марта 2020 года в среднем на 3-5 °С.

Средняя месячная температура воздуха варьировалась -4...-8 °С, что соответствует климатической норме.

Сумма осадков составила 25-47 мм (93-143 % нормы), в п. Пинега – 19 мм (68 % нормы).

Переход среднесуточной температуры воздуха через 0 °С в сторону тепла на большей части территории области осуществился 22-25 марта, что на 9 дней-1 месяц раньше средних многолетних сроков.

В г. Архангельске были перекрыты наибольшие среднесуточные температуры воздуха:

– 25 марта – +5,3 °С (в 1981 году составляла +3,2 °С);

– 29 марта – +4,8 °С (в 1951 году составляла +4,5 °С).

В апреле средняя месячная температура воздуха варьировалась +3...+5 °С, что превышает норму на 2-6 °С, и теплее апреля 2020 года в среднем на 4 °С.

Сумма осадков составила 15-47 мм (43-78 %). В отдельных районах – 84-121 % нормы.

К середине второй декады апреля поля полностью освободились от снега, что опередило многолетние сроки на 7-19 дней.

В г. Архангельске 13 апреля была перекрыта наибольшая среднесуточная температура воздуха. Она составила +10,1 °С (в 1991 году – +7,8 °С).

Май характеризовался контрастной погодой: в начале и конце месяца наблюдалась холодная погода, в период 7-23 мая преобладала аномально жаркая погода (максимальная температура воздуха достигала до +25-33 °С). Месяц оказался теплее мая 2020 года в среднем на 2 °С.

Средняя месячная температура воздуха составила +8...+12 °С (на 2-4 °С выше нормы). Сумма осадков составила 38-91 мм (119-202 % нормы). В г. Онеге, с. Турчасове, с. Холмогоры – 100-108 % нормы.

Летний режим погоды установился в Архангельской области 11-12 мая, что раньше средних многолетних значений на 2-4 недели.

Из опасных явлений наблюдались:

- аномально жаркая погода – 12-14 и 18-21 мая повсеместно, 15-17 мая местами среднесуточная температура воздуха была выше обычного на 7-16 °С;

- чрезвычайно высокая пожарная опасность – с 14 мая местами в Архангельской области.

19 мая в г. Архангельске были перекрыты наибольшая среднесуточная температура воздуха – +23,3 °С (в 1931 году была +21,8 °С) и абсолютный максимум месяца – +32,2 °С (в 2014 году был +31,7 °С).

В целом весенний сезон выдался теплым. Его средняя температура была на 1-5 °С выше нормы.

Лето (июнь, июль, август) было продолжительным, с частой сменой жарких и прохладных периодов, с неравномерным распределением осадков как по территории, так и в течение сезона, с первыми заморозками в августе.

В июне средняя месячная температура воздуха достигала +14...+20 °С, что превышает средние многолетние значения на 4-5 °С и теплее июня 2020 года на 3-4 °С.

Сумма осадков составила 18-144 мм (84-119 %). В г. Онеге, п. Пинега, п. Двинской Березник, г. Каргополе, п. Коноша, г. Вельске, с. Шангалы, г. Котласе – 26-67 %, в с. Турчасове, с. Холмогоры, с. Сура – 140-253 % нормы.

Из опасных явлений наблюдались:

- заморозки (-0,2...-3,7 °С в воздухе и на почве) – 1 июня в отдельных южных районах области; 2 июня – преимущественно в восточной половине Архангельской области, в период 7-9 июня – местами в Архангельской области;

- шквал – 23 июня с порывами 25 м/с в с. Яренск;

- очень сильный дождь – 30 июня в Холмогорах (впервые за весь период метеонаблюдений в с. Холмогоры выпало 110 мм осадков за 9 ч 20 мин);

- аномально жаркая погода – 19-27 июня (положительная аномалия среднесуточной температуры воздуха достигала 8-15 °С).

На протяжении месяца в отдельных районах устанавливалась высокая пожароопасность.

В июле средняя месячная температура составляла +14...+19 °С (на 1-2,6 °С выше нормы, в восточных районах – в пределах нормы), что сравнимо с июлем прошлого года.

Сумма осадков составила 16-53 мм (23-85 %), в отдельных южных районах 62-104 мм (92-127 %).

В августе средняя месячная температура была +13...+17 °С (на 1-2 °С выше климатической нормы), что теплее в среднем на 3 °С, чем в августе 2020 года.

Сумма осадков составила 73-198 мм (117-268 %), в отдельных районах – 36-68 мм (46-100 %).

Из опасных явлений наблюдались:

- заморозки – 25-31 августа местами температура опускалась до -0...-4 °С в воздухе и до -0...-2 °С на почве;

- в отдельных районах устанавливалась высокая пожароопасность.

В целом летний сезон был теплым (положительная аномалия средней температуры составила 1-3,5 °С).

Осень (сентябрь, октябрь, ноябрь) была умеренно теплой и продолжительной.

В сентябре средняя месячная температура была +5...+8 °С, что на 1-2 °С ниже климатической нормы и холоднее сентября 2020 года в среднем на 4 °С.

Сумма осадков составила 14-90 мм (88-150 %). В г. Архангельске, с. Холмогоры, п. Пинега, с. Карпогоры, с. Койнас и п. Коноша – 25-75 % нормы.

В октябре средняя месячная температура была +2...+5 °С (на 2-3 °С выше нормы). Октябрь 2021 года был близким по температуре к октябрю 2020 года. Сумма осадков составила 43-89 мм (77-148 % нормы).

В ноябре средняя месячная температура воздуха достигла -1...-6 °С (на 1-3 °С выше нормы), что холоднее на 2-3 °С, чем в ноябре 2020 года. Сумма осадков составила 41-108 мм (124-218 %), местами – 89-117% нормы.

Переход среднесуточной температуры через 0 °С в сторону отрицательных значений произошел 8-9 ноября, что на 1-3 недели позже нормы.

Снежный покров в большинстве районов установился 8-9 ноября, в отдельных западных и южных районах 13-19 ноября, в крайних северо-восточных районах, Ленском районе и в

с. Карпогоры – 21-24 октября (в большинстве районов и округов на 2-15 дней позже обычных сроков, на крайнем северо-востоке и в Карпогорах – раньше на 3-8 дня).

Предзимье (декабрь) было холодным. Средняя месячная температура составила $-11...-17^{\circ}\text{C}$, что ниже нормы на $2-4^{\circ}\text{C}$ и холоднее декабря 2020 года на $3-6^{\circ}\text{C}$.

Сумма осадков составила $34-58\text{ мм}$ ($83-126\%$ нормы).

Из опасных явлений наблюдались:

- аномально холодная погода – 18-25 декабря – в большинстве районов и округов и 26-29 декабря – в отдельных районах Архангельской области средняя суточная температура воздуха отклонялась от климатической нормы $7-16^{\circ}\text{C}$, местами на $17-24^{\circ}\text{C}$.

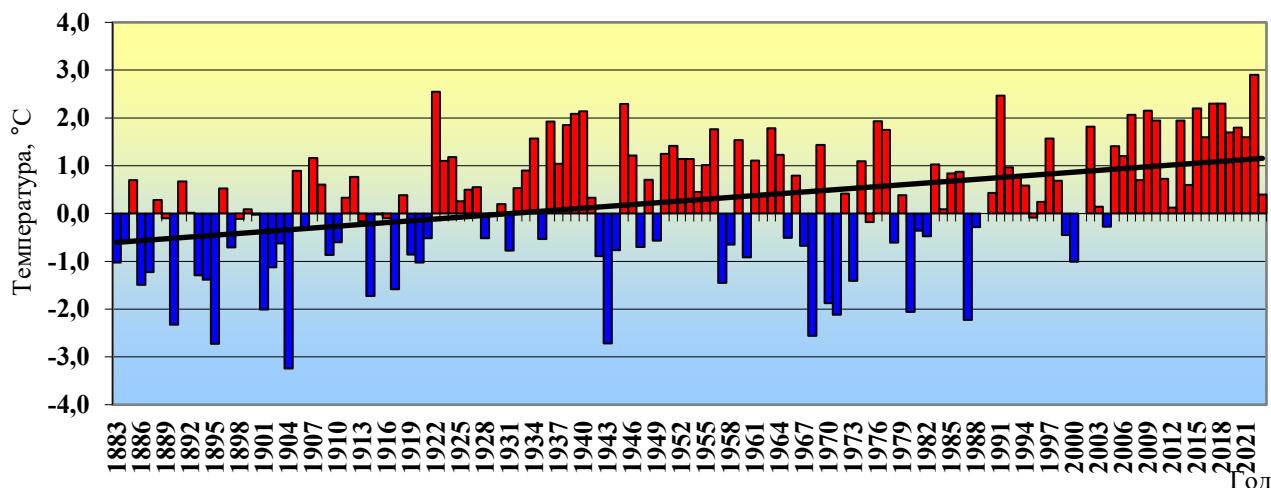


Рисунок 1.1-1 Аномалии средней годовой температуры в г. Архангельске

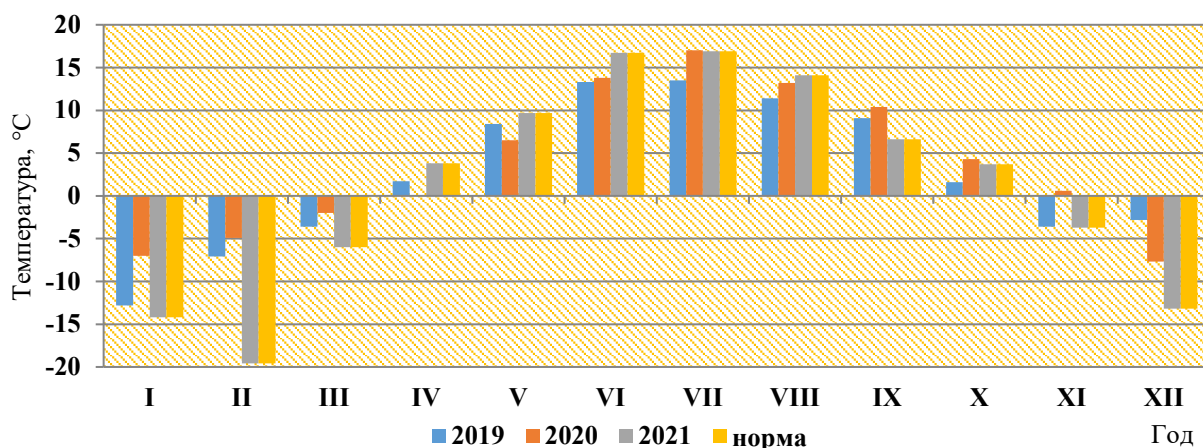


Рисунок 1.1-2 Годовой ход средней месячной температуры воздуха в г. Архангельске

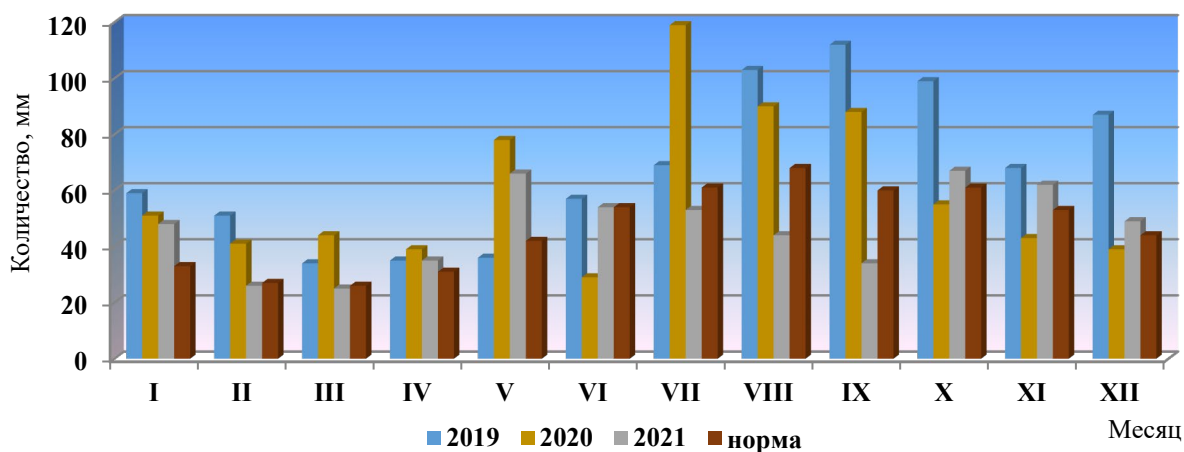


Рисунок 1.1-3 Годовой ход месячного количества осадков в г. Архангельске

В течение всего зимнего периода 2020-2021 гг. среднемесячные уровни воды на реках соответствовали среднемноголетним значениям.

Распределение запасов воды в снеге на начало снегонакопления составило 30-50 % от нормы.

К концу февраля распределение снегозапасов на территории Севера Европейской части России характеризовалось ровным фоном. В процентном соотношении запасы воды в снеге составляли 60-80 %. На конец марта снегозапасы оценивались в 64-105 % от нормы. Формирование максимальных запасов воды в снеге на территории Архангельской области отмечалось в период 25-31 марта.

Вторая половина февраля и первая декада марта оказались значительно холоднее обычного на 3-10 °С ниже нормы, что вызвало нарастание толщины льда на реках и упрочнение его структуры. На конец марта толщина льда (структура кристаллическая, снежная) достигла 30-70 см.

Выход ледохода с р. Сухоны на р. Северную Двину произошёл в ночь 13-14 апреля; с р. Ваги на р. Северную Двину – 15 апреля. Объединение «Важского» и «Сухонского» ледоходов произошло 18 апреля в районе гидрологического поста (далее – г/п) Звоз. В первой половине дня 19 апреля началось формирование затора льда у д. Чёрный Яр. Сформировался затор и в протоке Мечка у д. Негино, который разрушился к 18:00. В дельте Северной Двины в течение 19 апреля наблюдался средний и редкий ледоход. Ночью 20 апреля основной ледоход из протоки Мечка, который произошёл на 10 дней раньше средних многолетних сроков, подошел к г. Архангельску.

Вскрытие рек на территории области произошло на 6-20 дней раньше средних многолетних сроков.

Формирование максимальных уровней на чистой воде (первого пика) в бассейне реки Ваги произошло в период 16-22 апреля, что опережает среднемноголетние сроки на 14-17 дней. Максимальные уровни воды были ниже нормы на 80-210 см.

На реке Онеге формирование максимальных уровней на чистой воде происходило в период 28-29 апреля, которые оказались ниже обычных значений на 115-130 см.

Прохождение максимальных уровней на чистой воде в бассейне реки Пинеги зафиксировано в период 25-29 апреля на отметках ниже обычных на 70-250 см (раньше среднемноголетних сроков на 13-16 дней). Максимальный уровень по г/п Кузомень (59 км от устья) был зафиксирован 21 апреля при заторе льда в нижнем течении реки.

Формирование первого пика максимальных уровней на чистой воде на реке Северной Двине наблюдалось в период 30 апреля-5 мая, опережая среднемноголетние сроки на 4-7 дней. Формирование максимумов первого пика происходило за счет выхода половодной волны из бассейна реки Вычегды и подъема уровня воды на 30 см (по г/п Демьяново) вследствие формирования второго пика в бассейне реки Юг. 4-5 мая за счет выпавших осадков на реке Сухоне отмечался незначительный рост уровней на фоне общего спада половодной волны, в бассейне реки Юг произошло формирование третьего пика максимальных уровней. В результате суммарный подъем по г/п Демьяново составил 39 см, что вызвало с 6 мая новый подъем уровня воды на реке Северной Двине. 5-11 мая отмечался дождевой паводок в бассейнах рек Ваги и Пинеги, что вызвало подъем уровня воды 8 мая в г/п Березник и 11 мая – в г/п Усть-Пинега. В итоге, на реке Северной Двине в период 7-15 мая сформировался второй пик на чистой воде. Суммарный подъем уровней составил 10-40 см. Максимумы по г/п Котлас, Абрамково, Нижняя Тойма, Березник и Звоз отмечались на втором пике. Максимальные уровни воды на реке Северной Двине отмечались на отметках ниже среднемноголетних значений на 70-300 см.

Прохождение максимальных уровней воды в бассейне реки Мезени отмечалось в период с 26 апреля по 01 мая (раньше среднемноголетних сроков на 15-17 дней) на отметках ниже среднемноголетних на 110-190 см.

Опасных и неблагоприятных явлений весной 2021 года на территории Архангельской области не наблюдалось. В 2020 году наблюдалось 15 неблагоприятных явлений, в 2019 году – 11.

Весной 2021 года на большинстве рек отмечалось двух- и трехпиковое половодье.

Осадки, прошедшие в конце июня-начале июля 2021 года, вызвали прохождение дождевых паводков в первой декаде июля в бассейнах рек Вычегды, Пинеги и Мезени. В верхнем и нижнем течении реки Вычегды наблюдался незначительный рост до 14 см, в среднем – до 27 см при

среднемноголетней июльской амплитуде в 70-80 см. На реке Пинеге подъём был зафиксирован на 40-80 см при норме 70-90 см, в бассейне реки Мезени – до 75 см при норме 50-70 см.

В течение всего июля на реках наблюдался устойчивый спад уровней воды. Среднемесячные уровни воды на реках Онеге, Ваге, Сухоне, Вычегде, Северной Двине и Печоре отмечались ниже нормы на 50-130 см. На реках Пинеге и Мезени – ниже обычных значений до 40 см.

Следует отметить, что по гидрологическим постам на реках Онеге (Турчасово, Порог), Сухоне (Тотьма, Березовая Слободка, Каликино, Великий Устюг), Лузе (Красавино), Северной Двине (Котлас, Абрамково, Звоз, Усть-Пинега), Ваге (Филиевская), Устье (Шангалы), Кулой (Хребтовская), Вычегде (Малая Кужба, Сторожевск, Сыктывкар), Пинеге (Согры, Засурье, Усть-Покшеньга, Кулогоры, Кузомень) минимальный зафиксированный июльский уровень воды был выше всего на 1-30 см абсолютного минимума за весь многолетний ряд наблюдений. По г/п р. Луза – с. Объячево обновился абсолютный минимум уровня воды в июле и составил 79 см (предыдущий – 84 см наблюдался в 2011 году).

В августе на реках Онеге, Ваге, Пинеге, Мезени, Северной Двине (на участке г/п Нижняя Тойма – г/п Усть-Пинега) произошло прохождение дождевого паводка, величина подъема уровней воды составила 30-270 см.

Среднемесячные уровни воды в августе на реках Онеге, Ваге, Пинеге, Мезени находились в пределах обычных значений, на Северной Двине, Сухоне, Вычегде – ниже нормы на 30-70 см.

Минимальные уровни в августе на реках Онеге, Северной Двине, Ваге, Пинеге и Мезени отмечались в первой половине месяца. На реках Северной Двине (г/п Телегово, Абрамково), Мезени (г/п Разгорт, Большая Пысса) – во второй половине августа.

С середины первой декады сентября на реках Сухоне, Ваге и Вычегде отмечался рост уровней воды. За счет одновременного выхода дождевых паводков с этих бассейнов рек наблюдался подъём уровней воды на реке Северной Двине, величина которого составила 30-70 см при норме 70-120 см.

На реке Пинеге в сентябре отмечался дождевой паводок с амплитудой подъема 40-55 см при норме на сентябрь в 60-100 см.

Среднемесячные уровни воды за сентябрь на реках Онеге, Ваге и Северной Двине отмечались в пределах обычных значений; на реках Пинеге и Мезени – выше нормы на 40-110 см.

Появление льда в бассейнах рек Пинеги и Мезени началось с 23 октября с переходом среднесуточной температуры воздуха в сторону отрицательных значений. Но в результате потепления в первой декаде ноября в бассейне реки Мезени отмечалось уменьшение интенсивности ледообразования; в бассейне реки Пинеги – полное очищение ото льда.

Появление льда на реках Ваге и Северной Двине началось с 14 ноября, на реке Вычегде (на территории Архангельской области) – с 10 ноября, на реке Онеге – с 24 ноября, что позже обычных сроков на 15-20 дней. На реке Пинеге возобновление ледообразования началось с 9 ноября.

Уровни воды на момент появления льда на реках Северной Двине и Мезени находились в пределах обычных значений; на реке Пинеге – выше среднемноголетних значений на 45-120 см.

Установление неполного ледостава на реках Мезени и Пинеге началось с 20 ноября, на Северной Двине, Ваге и Онеге – 24-26 ноября.

Уровни воды при установлении ледостава отмечались в пределах обычных значений. Превышение над нормой на 40-80 см было зафиксировано по г/п Абрамково (река Северная Двина) и по г/п Тотьма (река Сухона), на реке Мезени и в нижнем течении реки Пинеги.

Формирование максимальных уровней воды при установлении ледостава на реках Онеги, Ваги, Мезени, Пинеги и Северной Двины происходило в последних числах ноября и до середины декабря на отметках в пределах среднемноголетних значений.

На территории Архангельской области водность рек в 2021 году была на отдельных реках близка к норме, на основной части речных постов модульный коэффициент годового стока был ниже нормы и изменялся от 0,83 (р. Мезень у д. Малая Нисогора) до 0,93 (р. Вага у д. Филиевская).

Водность рек в 2019 и 2020 годах превышала норму.

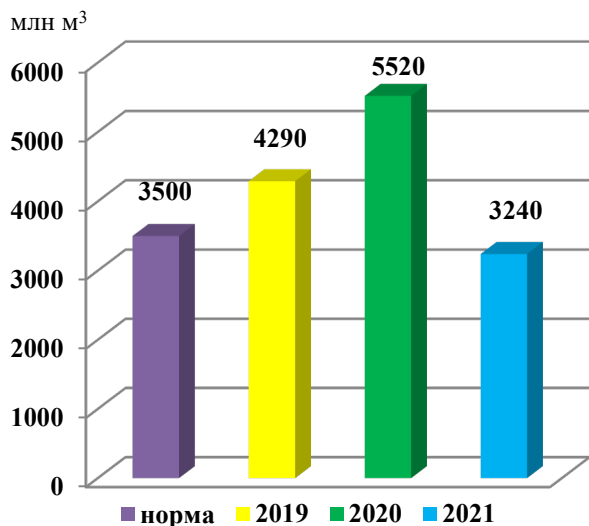


Рисунок 1.1-4 Объём стока по посту р. Вага – д. Филяевская

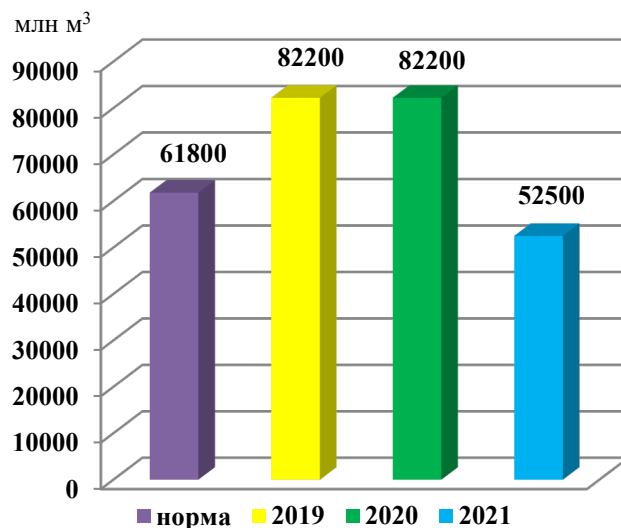


Рисунок 1.1-5 Объём стока по посту р. Северная Двина – д. Абрамково

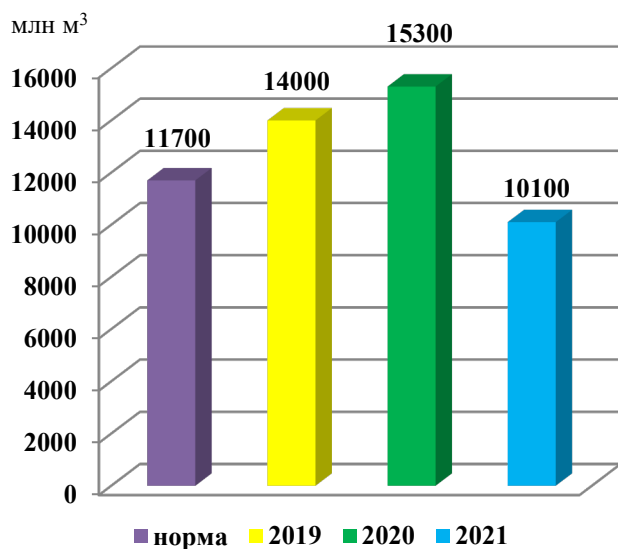


Рисунок 1.1-6 Объём стока по посту р. Пинега – д. Кулогоры

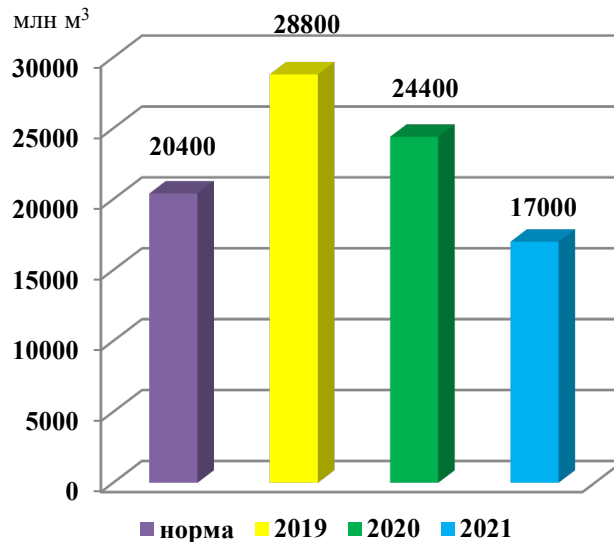


Рисунок 1.1-7 Объём стока по посту р. Мезень – д. Малонисогорская

1.2 Социально-экономическая характеристика

Численность населения

Показатели численности городского и сельского населения городских и муниципальных округов, муниципальных районов, городских и сельских поселений Архангельской области представлены в табл. 1.2-1.

В табл. 1.2-2 представлены сведения о муниципальной структуре Архангельской области.

Статус и границы муниципальных образований в Архангельской области определены законом Архангельской области от 23.09.2004 № 258-внеоч.-ОЗ «О статусе и границах территорий муниципальных образований в Архангельской области» и указаны в табл. 1.2-3 (в редакции закона от 24.06.2021).

Таблица 1.2-1

Численность населения Архангельской области на 1 января 2022 года

	Все население, чел.	в том числе:	
		городское	сельское
Архангельская область (без НАО)	1 069 782	842 382	227 400
<i>муниципальные образования Архангельской области:</i>			
городские округа:			
Город Архангельск	349 190	342 164	7 026
Город Коржма	34 778	34 778	-
Котлас	74 556	74 470	86
Мирный	33 519	33 519	-
Новая Земля	3 672	2 952	720
Город Новодвинск	36 832	36 832	-
Северодвинск	180 668	179 742	926
муниципальные округа:			
Верхнетоемский	11 515	-	11 515
Вилегодский	8 626	-	8 626
Виноградовский	12 942	-	12 942
Каргопольский	16 227	9 962	6 265
Плесецкий	36 281	23 019	13 262
муниципальные районы:			
Вельский	47 129	27 025	20 104
Коношский	19 979	10 619	9 360
Котласский	18 189	8 168	10 021
Красноборский	10 848	-	10 848
Ленский	10 321	3 978	6 343
Лешуконский	5 693	-	5 693
Мезенский	7 964	3 122	4 842
Няндомский	24 158	18 656	5 502
Онежский	27 705	19 974	7 731
Пинежский	19 946	-	19 946
Приморский	24 938	-	24 938
Устьянский	24 591	8 865	15 726
Холмогорский	17 788	-	17 788
Шенкурский	11 727	4 537	7 190

Таблица 1.2-2

**Муниципальные образования Архангельской области
на 1 января 2022 года**

	Муниципальные образования – всего	в том числе по типам				
		городские округа	муниципальные округа	муниципальные районы	в них	
					городские поселения	сельские поселения
Архангельская область	159	7	5	14	13	120
<i>муниципальные образования Архангельской области:</i>						
городские округа:						
Город Архангельск	1	1	-	-	-	-
Город Коряжма	1	1	-	-	-	-
Котлас	1	1	-	-	-	-
Мирный	1	1	-	-	-	-
Новая Земля	1	1	-	-	-	-
Город Новодвинск	1	1	-	-	-	-
Северодвинск	1	1	-	-	-	-
муниципальные округа:						
Вилегодский	1	-	1	-	-	-
Верхнетоемский	1	-	1	-	-	-
Виноградовский	1	-	1	-	-	-
Каргопольский	1	-	1	-	-	-
Плесецкий	1	-	1	-	-	-
муниципальные районы:						
Вельский	22	-	-	1	2	19
Коношский	9	-	-	1	1	7
Котласский	5	-	-	1	3	1
Красноборский	8	-	-	1	-	7
Ленский	5	-	-	1	1	3
Лешуконский	7	-	-	1	-	6
Мезенский	12	-	-	1	1	10
Няндомский	4	-	-	1	1	2
Онежский	9	-	-	1	2	6
Пинежский	15	-	-	1	-	14
Приморский	11	-	-	1	-	10
Устьянский	16	-	-	1	1	14
Холмогорский	14	-	-	1	-	13
Шенкурский	10	-	-	1	1	8

Таблица 1.2-3

**Статус и границы территорий муниципальных образований
на 1 января 2022 года**

Муниципальное образование	Административный центр	Входящие территории
Городские округа		
Город Архангельск	город Архангельск	город Архангельск и поселки Боры, Лесная речка, Новый Турдеевск, Турдеевск, Талажский авиагородок
Город Коряжма	город Коряжма	город Коряжма
Котлас	город Котлас	город Котлас, рабочий поселок Вычегодский и деревни Свининская, Слуда
Мирный	город Мирный	город Мирный
Новая Земля	рабочий поселок Белушья Губа	рабочий поселок Белушья Губа и поселок Рогачево

Муниципальное образование	Административный центр	Входящие территории
Город Новодвинск	город Новодвинск	город Новодвинск, деревня Павлово
Северодвинск	город Северодвинск	город Северодвинск, поселки Белое Озеро, Зеленый Бор, Палозеро, Сопка, село Ненокса и деревни Таборы, Волость, Лахта, Солза, Сюзьма и железнодорожная станция Рикасиха
Муниципальные округа		
Вилегодский округ	село Ильинско-Подомское	деревни Аксеновская, Акуловская, Андреевская, Аферьевская, Барановская, Безацкая, Березник, Борисовец, Борок, Бурцево, Бурьгинская, Быково, Васюнино, Володино, Володино, Воронинская, Воронцово, Вохта, Выползово, Выставка Пятовская, Выставка Соловьихи, Галактионовская, Гашево, Глубоковская, Гляевская, Голеневская, Горбачиха, Горка, Горка, Городок, Гришинская, Даниловская, Демино, Демиха, Денисовская, Докукинская, Дресвянка, Дьяконово, Елезово, Ерзовка, Ершиха, Жуковская, Заболото, Залесье, Замятино, Заозерье, Зыкова Гора, Ивановская, Ивашевская, Игнатовская, Игольница, Инаевская, Исаковская, Карино, Кибринская, Климовская, Ключихинская, Клубоковская, Клубоковская Выставка, Кожуховская, Колодино, Колтас, Конгур, Костиха, Кочнева Гора, Кочнеговская, Кошкино, Красавино, Крючиха, Кулига, Лисья Гора, Лобанова Гора, Лубягино, Лукинская, Лыковская, Маркова Гора, Масловская, Матвеевская, Маурино, Микляевская, Мокрая Горка, Мухонская, Мышкино, Наволок, Наволок, Насадкинская, Нестеровская, Нетесовская, Никитинская, Новораспаханная, Новоселка, Ногтева Гора, Нылога, Осиновец, Островская, Пенкино, Перевоз, Пестово, Петухово, Пирогово, Подборье, Подомо, Подчаевская, Поздьяевская, Пологи, Полубреховская, Поршенский Починок, Пригодино, Прислон, Прислон, Прокопьевская, Пузырево, Путятино, Пысье, Ристухинская, Роженец, Рохновская, Рябовская, Рязань, Савичи, Самино, Саранчиха, Сафроновская, Семеновская, Сидоровская, Слободка, Слудка, Соинский Починок, Соколова Гора, Соловьиха, Сорово, Спиридоновская, Спирковская, Стародыбина Гора, Стафоровская, Степаньково, Столбовская, Стрункино, Сысоевская, Таборы, Теринская, Тимиха, Торопово, Тырпасовская, Филимоново, Фоминская, Фоминская, Чаброво, Чесноковская, Шаманиха, Шиловский Починок, Шихи, Щербинская, Язинец, Якино, Якушино, Ярыгинская, поселки квартала 69, Паломыш, Сорово, Фоминский, Широкий Прилук, села Вилегодск, Ильинско-Подомское, Казаково, Никольск, Павловск, Пречиста, Селяна, Слобода, Шалимово, железнодорожные станции Виледь, Кивер, Чокур и железнодорожные развязды 1141 км, 1147 км, 1153 км
Верхнетоемский округ	село Верхняя Тойма	деревни Аввакумовская, Аверин Починок, Автомоновская, Акуловская, Алексеевская, Алексеевская, Андреевская, Андреевская, Аникиевская, Анисимовская, Анфимовская, Анциферовская, Анциферовская, Анциферовская, Артемьевская, Бабиново, Бабинская, Барановская, Белоусовская,

Муниципальное образование	Административный центр	Входящие территории
		<p>Болтинская, Большая Панфиловская, Бор, Бор, Борисовская, Борисовская, Борисовская 2-я, Борисовская 3-я, Боровина, Борок, Бубновская, Бурцевская, Бутырская, Вадюга, Варзеньга, Варламовская, Васильевская, Васино, Васюковская, Васютинская, Вахтинская, Великая, Великопольская, Верхняя Воронка, Верхоиковская, Виноградова, Власовская, Власовская, Власьевская, Волонковская, Вольново, Георгиевская, Георгиевская, Глинный Мыс, Гоголевская, Голеневская, Головинская, Голубинская, Гольцевская, Гончаровская, Горка, Горка, Григорьевская, Гридинская, Гридинская, Гридикино, Губинская, Даниловская, Демьяново, Дмитриевская, Драчевская, Дроздовская, Дудыревская, Дунаево Село, Евдокимовская, Евлампиевская, Ежевская, Ермолинская, Ермолинская, Еськино, Ефимово, Жаравинская, Железовская, Жихаревская, Заборье, Загорье, Зайцево, Заозерье, Запольки, Зашидровская, Ивано-Осиевская, Игнатовская, Игумновская, Исаковская, Исаковская, Исаковская, Истопная, Каласнемо, Калиновская, Каменный Нос, Карушевы, Керас, Кодима, Козоватовская, Козулинская, Комаровская, Кондратовская, Кондратовская, Копытовская, Корниловская, Красногорская, Кудрина Гора, Кузьминская, Кулига, Кульпинская, Курицынская, Лазаревская, Ламлево, Лаповская, Ларионовская, Лобановская, Лопатинская, Лохома, Луговатинская, Лукинская, Лухановская, Люлинская, Малетинская, Мальцевская, Мартачевская, Мартемьяновская, Мартюковская, Машканово, Мила, Митронинская, Михайловская, Михалевская, Михеевская, Модестовская, Моисеевская 1-я, Моисеевская 2-я, Мокеевская, Мончевская, Мутокорье, Набережная, Наволоцкая, Нестеровская, Нестеровская, Нестюковская, Нижний Ручей, Нижняя, Никитинская, Никитинская, Николаевская, Николаевское Село, Никулинская, Нионовская, Новгородская, Новодворская, Окатовская, Окулова, Окуловская, Ореховская, Осиевская, Останская, Осташево, Павловская, Павшинская, Паленьга, Пахомово, Першинская, Першинская, Петропавловская, Пигасово, Пога, Подольская, Прилук, Прилуковская, Прилуцкая, Прошинская, Пурьшевская, Пучужская, Романов Остров, Рудаковская, Ручей, Савкино, Сарчема, Селивановская, Село, Семеновская, Семеновская, Семеновская, Семеновская 1-я, Семеновская 2-я, Серавинская, Сергеевская, Скрипчинская, Слуда, Согра, Соезерская Пустынь, Сорокоумовская, Старковская, Староаксеновская, Степановская, Степановская, Степановская, Сумароковская, Суворцев Наволок, Тереховская, Терешевская, Тимоховская, Тинева, Тишинская, Тоймушка, Томаша, Троицкая, Тропинская, Трофимовская, Трубинская, Тужиково, Тюринская, Узлиха, Унжица, Усть-Выйская, Усть-Ерогодская, Усть-Манева, Усть-Паленьга, Учиновская, Ущаж, Фатьяновская, Фатьяновская, Федоровская,</p>

Муниципальное образование	Административный центр	Входящие территории
		Федотовская, Федьков Починок, Феофановская, Фоминская, Фоминская, Фроловская, Харитоновская, Хорнема, Чаплинская, Часовенская, Чеда, Червленая Слудка, Черновраговская, Черный Ручей, Чертоголовская, Чудиново, Шаповская, Шидровская, Шипицыно, Шишинская, Шоромская, Шуровская, Юркинская, Язинец, Якушевская, Ярунинская, поселки Абрамково, Авнюгский, Бараниха, Белореченский, Двинской, Закодимский, Заруба, Зеленник, Каменное, Кода, Кодимский, Коллективный, Красная, Ламбас, Лахома, Осяткино, Палова, Перевал, Поперечка, Приозерный, Речной, Северный, Сойга, Сосновый, Сплавной, Усть-Ерга, Ухменьга и села Верхняя Тойма, Вознесенское
Виноградовский округ	поселок Березник	деревни Алексеевская, Антоновская, Артюшинская, Березничек, Верхнее Чажестрово, Верхняя Ваеньга, Верхняя Кица, Власьевская, Высокуша, Гольцово, Гора, Горка, Горлышевская, Городок, Гридинская, Гусево, Жерлыгинская, Заборье, Задориха, Зауйтовская, Игнатьевская, Кальи, Клыкковская, Коверниковская, Конецгорье, Коноваловская, Корбала, Кулига, Кургомень, Ламповская, Леушинская, Масловская, Михайловская, Молепровод, Монастырек, Моржегоры, Моршихинская, Наволок, Надозерье, Нижнее Чажестрово, Нижняя Ваеньга, Нижняя Топса, Никитинская, Нионовская, Осиново, Островецкая, Паница, Плесо, Прилук, Пустынская, Пянда, Репаново, Родионовская, Ростовское, Рязановская, Савинская, Сафроновская, Селивановская, Сельцо, Сергеевская, Сидоровская, Скобели, Слобода, Степановская, Терентьевская, Тимофеевская, Топса, Тройничевская, Тугаринская, Уйта, Усть-Вага, Усть-Морж, Фалюки, Филипповская, Хохновская, Чамово, Шастки, Шидрово, Шиленьга, Шужега, Яковлевская, поселки Березник, Важский, Воронцы, Карговино, Квахтюга, Нижняя Кица, Новый, Нягоды, Пыстрома, Пянда, Рочегда, Рязаново, Сельменьга, Сплавной, Усть-Ваеньга, Хетово, Шидрово, Шошельцы
Каргопольский округ	город Каргополь	город Каргополь, деревни Абакумово, Агафоновская, Акуловская, Алексинская, Ананьинская, Андреевская, Андроновская, Антоновская, Ануковская, Анфаловская, Анфимова, Астафьево, Афаносовская, Барановская, Барановская, Белая, Большая Кондратовская, Большая Середка, Большой Халуй, Бор, Бронево, Брониковская, Брычнь, Быково, Быковская, Василево, Васильево, Васильевская, Васьковская, Ватамановская, Волосовская, Волошка, Воробьевская, Воротниковская, Гавриловская, Гарь, Горка, Горка, Григорьево, Грихневская, Гужово, Давыдово, Давыдово, Давыдовская, Данилово, Демидовская, Дергуново, Дуброво, Дудкинская, Думино, Евдокимовская, Елизарово, Еремеевская, Еремино, Ерзауловская, Ершиха, Ескинская, Ефремово, Железниковская, Жеребчевская,

Муниципальное образование	Административный центр	Входящие территории
		<p>Жуковская, Загорье, Зажигино, Залесье, Заляжье, Запарино, Заполье, Заполье, Зобово, Зыково, Ивкино, Ившинская, Игнашевская, Илекинская, Ильино, Исаково, Ишуково, Казаково, Казариновская, Кайсаровская, Калитинка, Капово, Кекинская, Киняково, Кипрово, Кириллово, Киселевская, Климовская, Ковежское, Кожевникова, Кольцово, Кононово, Кононовская, Красково, Красниковская, Кречетово, Кривошеиха, Кроминская, Кропачева, Кувшинова, Кузино, Кузнецово, Кузьмина, Кучепалда, Лавровская, Лавровская, Лазаревская, Лапинская, Лаптево, Ларионово, Лашутино, Леонтьево, Лисицинская, Лобановская, Лодыгино, Ломакино, Лохово, Лукино, Лукино, Макаровская, Малая Кондратовская, Мальшинское, Манойловская, Марковская, Мартаково, Матвеева, Машкинская Горка, Машкинское Подгорье, Медведево, Меньшаковская, Митрофаново, Михайловская, Михалево, Михалевская, Мишковская, Моисеево, Мокеевская, Морщихинская, Морщихинская, Мостовая, Мурховская, Мыза, Мячевская, Низ, Низ, Никифорово, Никифоровская, Никулинская, Никулинская, Нифантовская, Новое Село, Ожегово, Озерко, Олеховская, Олешевская, Опихановская, Ореховская, Орлово, Осташевская, Осташевская, Осютино, Патровская, Песок, Петровская, Петуховская, Площадная, Погорелка, Погост, Погост, Погост, Погост Наволочный, Поздышевская, Полупоповка, Полутинская, Пономарево, Поршневатская, Потаниха, Преслениха, Прилучная, Прокопьево, Прокошинская, Пузыревская, Романово, Ручьевская, Рябово, Савино, Савинская, Савинская, Савинская, Сазоново, Самсоново, Сварозеро, Селище, Село, Семеновская, Сергеево, Сивчевская, Сигаевская, Сидоровская, Скорюково, Сорокинская, Спирово, Спицинская, Стегневская, Столетовская, Стрелковская, Стукаловская, Тарасовская, Терехово, Тереховская, Тимошинская, Тоболкино, Тороповская, Трофимовская, Турово, Усачевская, Фатьяново, Фефеловская, Филипповская, Философская, Фоминская, Харлушино, Хвалинская, Чагловская, Чагово, Черепашевская, Черницыно, Чертовицы Нижние, Чирево, Шелоховская, Ширяха, Шишкино, Шуйгино, Шулепово, Шулгинская, Шушерино, Щепиново, Юлинское, Юркино, поселки Зеленый Бор, Пригородный, Совза, Солза</p>
Плесецкий округ	рабочий поселок Плесецк	<p>деревни Авдотьино, Аверкиевская, Алексеевская, Алферово, Антроповская, Антушевская, Афанасовская, Бабинская, Бабикино, Бархатиха, Бережная Дуброва, Блиниха, Боброво, Бодухино, Бородина, Боярская, Бураково, Бухалово, Васильевская, Великий Двор, Вересник, Верещагина, Верхний Конец, Вершинино, Вознесенская, Волово, Враниковская, Гаврилово, Глуходворская, Гоголево, Гора, Горбачиха, Горка, Горка, Горка, Гороховская, Горы, Гришина, Грязная, Грязово, Дедова Горка, Губино, Гусевская, Емельяновская, Еремеевская, Ершово,</p>

Муниципальное образование	Административный центр	Входящие территории
		<p>Заболото, Закумixinская, Захарова, Зашондомье, Зехнова, Зиново, Зубово, Иваново, Ивановская, Иг, Иевлево, Измайловская, Ирiньино, Казакова, Караник, Карельское, Кармозерская, Карпова, Качикова Горка, Кашина, Коковка, Конецгорье, Корзово, Коровино, Королиха, Коротаево, Коршакова, Корякино, Косицына, Костино, Красное, Креково, Кувакино, Кузнецова, Кузнецово, Кузьминка, Кузьминская, Курка Гора, Курлаевская, Курятовская, Лейнема, Ленино, Майлахта, Максимовская, Малье Озерки, Мануиловская, Мартемьяновская, Масленникова, Мастальга, Матвеевская, Матнема, Мезень, Минина, Михалево, Мишутиха, Мозолово, Монастырская, Монастырь, Муравьево, Мыза, Наволок, Наволок, Надконецкая, Нижнее Устье, Нижняя, Низ, Новая Кашникова, Новины, Ожбалово, Озаргина, Оксова, Пашевская, Перхина, Першинская, Першлахта, Печихина, Пивка, Плесо, Подволочье, Подгорня, Подкарельское, Погост, Погост, Погост, Пожаровская, Польская, Порозово, Поромское, Потылицинская, Преснецовская, Пресничиха, Прохново, Рублево, Рудниковская, Рыжково, Ряпусовский Погост, Самково, Самылово, Сандрово, Семеново, Семеново, Сивцева, Скарлахта, Скрипово, Спицына, Средьпогост, Старая Кашникова, Степаниха, Степановская, Строева Горка, Сысова, Тамбич-Лахта, Тарасиха, Тарасова, Тарасово, Телицына, Тетерина, Томихино, Труфановская, Тырышкино, Угол, Фалево, Федосова, Филипповская, Фудякова, Хавдина, Харлово, Часовенская, Черноково, Чубарова, Шейна, Шелгачево, Шестово, Шиловская, Шишкина, Шуреньга, Юра-Гора, Юрмала, Якшина, Ярнема, рабочие поселки Обозерский, Плесецк, Савинский, Североонежск, поселки 88-го квартала, Авангард, Белое Озеро, Большая Кяма, Булатово, Великоозерский, Верховский, Емца, Икса, Коровино, Кривозерко, Летнеозерский, Липаково, Лиственичный, Ломовое, Лужма, Малиновка, Малька, Мост, Мошное, Оксовский, Осташкино, Первомайский, Поча, Пукса, Пуксоозеро, Пустынька, Река Емца, Росляковская Запань, Самково, Самодед, Санатория Тимме, Сеза, Сосновка, Строитель, Улитино, Ундозеро, Уромец, Усть-Поча, Холмогорская, Швакино, Шелекса, Янгоры, села Богданово, Дениславье, Коневе, Савинское, Федово, Щукозерье</p>
Муниципальные районы		
Вельский район	город Вельск	
<i>Городское поселение</i>		
Вельское	город Вельск	город Вельск, деревни Дюковская, Плесовская и железнодорожная станция Вага
Кулойское	рабочий поселок Кулой	рабочий поселок Кулой и поселок Кулойского совхоза
<i>Сельское поселение</i>		
Аргуновское	поселок Аргуновский	деревни Аргуновская, Головковская, Лучинская, Неклюдовская, Овсянниковская, Палкинская, Покровская и поселок Аргуновский

Муниципальное образование	Административный центр	Входящие территории
Благовещенское	село Благовещенское	деревни Алферовская, Андрейковская, Большая Аншуковская, Бревновская, Брюховская, Власовская, Заручевье, Зиновьевская, Ирзеньга, Кочневская, Малая Аншуковская, Мелеховская, Михалевская, Нечаевская, Олюбинская, Осташевская, Павшинская, Парфеньево Правый берег, Першинская, Перховская, Пловская, Подхолмишная, Поташевская, Прясницыно Левый берег, Прясницыно Правый берег, Рубеж, Рудинская, Рушановская, Саларево, Самсоновская Левый берег, Самсоновская Правый берег, Сафроновская, Столбовская, Тимоневская, Ушаковская, Хайбутовская, Чурковская, Ямки, поселки Боровое, Парфеньево Левый берег и села Благовещенское, Воскресенское
Верхнеустькулойское	деревня Мелединская	деревни Алексеевская, Буторинская, Ворягинская, Лаптевская, Лиходиевский Погост, Лысцевская, Лыткинская, Маковеево, Матюшинская, Мелединская, Михеевская, Нестюковская, Новолебяжье, Окатовская, Порядинская, Прилук, Раменье, Савинская, Стрелецкая, Теплухинская, Хребтовская, Шестниковская
Верхнешоношское	поселок Комсомольский	поселки Еменьга, Комсомольский, Средний, Тулма, разъезд Козье и железнодорожная станция Юра
Липовское	деревня Малая Липовка	деревни Андричевская, Глубоковская, Доровская, Залеменьга, Колоколовская, Кузнецовская, Леменьга, Малая Липовка, Михайловка, Палкино, Подпялусье, Сидоровская, Туймино, Фоминская, поселок Тимонино и села Георгиевское, Павловское
Муравьевское	деревня Вороновская	деревни Вороновская, Горка-Муравьевская, Данилковская, Лукинская, Першинская, Петуховская, Федоровская, Филяевская и поселок Пустыньга
Низовское	деревня Теребино	деревни Квашинская, Клоповская, Лавровская, Низовье, Теребино, Филинская и поселок Подгородье
Пакшеньгское	деревня Ефремковская	деревни Артемковская, Ефремковская, Кулаково-Подгорье, Окуловская, Петрегино, Степанковская и поселок Шокша
Пежемское	село Пежма	деревни Боровинка, Елинская, Крылово, Пеганово, Петраково, Прилук, Притыкинская (берег), Селиваново, Семеновская, Федьково, поселки Новый Куваш, Палово, село Пежма, станция Пежма и железнодорожный разъезд 78 км
Попонаволоцкое	поселок Пасьва	деревни Березник, Бучнево, Гришинская, Захарово, Кулига, Левково, Плечиха, Подлевково, Поречье, Угрюмовская, поселки Нижний склад, Пасьва, Саргино и село Павловское
Пуйское	село Долматово	деревни Белавинская, Бологовская, Болтихино, Борисовская, Бяково, Ванютина Гора, Васьково, Великодворская, Гамиловская, Головинская, Городище, Губино, Давыдовская, Демидовская, Дмитриево, Екимово, Есиповская, Жуковская, Игнатовка, Калиновская, Кочигино, Кошутино, Краски, Крюково, Кухтерево, Лужок, Лямчинская, Макаровская, Нестеровская, Озябловская, Олеховская, Осташевская, Рогово, Савинская, Семеновская, Сидоровская, Стрелка, Татаринская,

Муниципальное образование	Административный центр	Входящие территории
		Телишевская, Устиновская, Харюшинская, Чернышево, Шипицыно, Юхнево, поселок Большое и село Долматово
Ракуло-Кокшенигское	деревня Козловская	деревни Бегуновская, Березник, Большое Каргачево, Выселок Новинки, Григоровская, Козловская, Конедринская, Коптяевская, Локотская, Малое Каргачево, Надручевская, Островская, Охлябинская, Пугачевская, Ревдино, Рыцева Горка, Сухоломовская, Суяновская, Туровская, Ужмино, Уласовская, Устьяновская, Федоровская и железнодорожная станция Кокшенига
Солгинское	поселок Солгинский	деревни Горночаровская, Завелье, Заподюжье, Келарева Горка, Филимоновская, Якушевская, поселки Дошаное, Рылковский Погост, Солгинский, железнодорожная станция Келарева Горка, разъезд Туймино и железнодорожный пост 72-го км
Судромское	поселок Погост	деревни Горы, Ивановская, Коллектив, Луневская, Пайтовская, Прилуки и поселки Важская Запань, Иванское, Погост
Тегринское	поселок Тегрозеро	поселки Верхопуйский, Тегрозеро
Усть-Вельское	деревня Дюковская	деревни Возгрецовская, Ежевская, Ельциновская, Есяковская, Ереминская, Заручевская, Злодеево, Карповская, Колтовская, Костинская, Ленино-Ульяновская, Мининская, Мироминская, Никифорово, Овчинниковская, Павловская, Пахотинская, Погореловская, Прилуцкая, Савинская, Селютинская, Скомовская, Тарасовская, Фоминская 1-я, Фоминская 2-я, Хорошевская, Шеллобинская, Шиловская, поселки Зеленый Бор, Синег-Лесопункт, 91 км ж.д., 95 км ж.д., 100 км ж.д. и железнодорожная станция Синег
Усть-Шоношское	поселок Усть-Шоноша	деревни Березово, Дьяковская, Зубцовская, Каменская, Лодейное, Мокшенская, Нермуша, Темная, Усть-Шоноша, Шабаново, Шоноша, поселки Карьер, Усть-Шоноша и железнодорожная станция Солга
Хозьминское	поселок Хозьмино	деревни Алексинская, Бурцевская, Быковская, Великий Куст, Гридинская, Дымковская 1-я, Дымковская 2-я, Ексинская, Кишерма, Корневская, Мауркинская, Никитинская, Никольская, Портновская, Смольянская, Якушевская и поселки Исполиновка, Хозьмино
Шадренгское	поселок Шунема	деревни Александровская, Баламутовская, Березник, Березнинская, Веснинская, Леушинская, Нефедовская, Семеновская, Титовская и поселок Шунема
Коношский район	рабочий поселок Коноша	
<i>Городское поселение</i>		
Коношское	рабочий поселок Коноша	рабочий поселок Коноша, поселки Вересово, Заречный, Колфонд, Ширыхановский, деревни Валдеево, Верхняя, Темная, Даниловская, Зеленая, Избное, Кремлево, Кузьминская, Лычное, Мотылево, Норинская, Паунинская, Пархачевская, Толстая, Тундриха, Харламовская, Чублак
<i>Сельское поселение</i>		
Волошское	поселок Волошка	поселки Вандыш и Волошка
Вохтомское	поселок Фоминский	поселки Мелентьевский, Овразное, Фоминский и деревни Балуевская, Грехнев Пал, Ивакинская,

Муниципальное образование	Административный центр	Входящие территории
		Кузнецовская, Куфтыревская, Мелентьев Пал, Нечаевская, Осташевская, Турово, Фоминская, Шестовская
Ерцевское	поселок Ерцево	поселки Ерцево, Боровое, Зимний, Ковжа, Круглица, Лухтонга, Мостовица, Свидь, Чужга, Ширбово, деревни Аксеново, Алексеевская, Ананьевская, Большой Двор, Васильевская, Глотиха, Заречье, Иванова Гора, Камешная, Красково, Левино, Матвеевская, Перхино, Пожарище, Поповка, Раменье, Скопинская и разъезд Перхино
Климовское	деревня Климовская	деревни Ануфриево, Бобровская, Большое Заволжье, Вершинино, Вольская, Гавриловская, Гора, Дубровка, Дуплиха, Жуковская, Заважерец, Занива, Заозерье, Кеменцево, Кивика, Климовская, Малое Заволжье, Малышкино, Мишкова, Мокеевская, Назаровская, Овинчатого, Пешково, Плосково, Площадь, Пожарище, Поздеевская, Поповка, Порядинская, Устиновская, Шеинская, Юшковская
Мирный	поселок Мирный	поселки Мирный, Сосновка, деревни Аладьинская, Борисовская, Головинская, Дальняя Зеленая, Дор, Дуровская, Ершовская, Куракинская, Павловская, Топоровская, Фатуново, Филинская
Подюжское	поселок Подюга	поселки Звенячий, Кварзангский, Можуга, Новый, Норменга, Подюга, Шенчуга, деревни Вельцы, Игнатовская, Николаевка, Хмелевое
Тавреньгское	деревня Пономаревская	деревни Аниковская, Афанасовская, Большая Гора, Бор, Великое Поле, Гора Челпанова, Елисеевская, Ермаковская, Заболото, Заручевская, Зеленая, Зубатинская, Коняшевская, Кошечевская, Кузнецово, Лычное, Максимовская, Осташевская, Папинская, Першинская, Плесовская, Погаринская, Пономаревская, Попчевская, Прилук, Прилук, Пуминовская, Семеновская, Синцовская, Слободчиково, Спасская, Тончиковская, Федуловская, Фофановская, Харитоновская, Шихановская, Якушевская, поселки Гринево, Красивое, Фофановский и станция Хмельники
Котласский район	город Котлас	
<i>Городское поселение</i>		
Приводинское	рабочий поселок Приводино	деревни Алексино, Аносово, Березник, Большая Маминская, Большое Михалево, Бугино, Ваганы, Варнавино, Вахонино, Водокачка-Местечко, Вондокурье, Выставка, Данилово, Дмитриево, Егово, Ерофеево, Забелинская, Заберезье, Копосово, Красная Заря, Кузнецово, Кузнечиха, Кумиха, Курцево, Кушево, Малая Маминская, Малое Михалево, Медведка, Межник, Минина Полянка, Наледино, Нарадцево, Новинки, Новое Село, Ногинская, Олюшино, Павловское, Первомайская, Первомайская, Петровская, Плешкино, Подосокорье, Посегово, Починок Сидоров, Прела, Прислон, Прислон Большой, Прошутино, Пускино, Рассека, Рысья, Сакушево, Словенское, Слуда Муравинская, Стрекалово, Студениха, Труфаново, Улыбино, Хохлово, Чуркино, Шилово, Шопорово, Ядриха, Яндовище, рабочий поселок Приводино и поселки Ерга, Забелье, Копосово, Реваж, Удимский

Муниципальное образование	Административный центр	Входящие территории
Сольвычегодское	город Сольвычегодск	город Сольвычегодск, деревни Абрамиха, Андреевская, Берег, Берег, Березник, Большое Рычково, Борок, Васильевская, Вишняково, Воильцево, Воросцово, Выставка, Горбуниха, Городище, Григорово, Грихнево, Гришановская, Гусиха, Дворище, Дубровец, Заболотье, Заболотье, Зарубенка, Икса Мельница, Кепушково, Княжа, Княжица, Козловка 1-я, Козловка 2-я, Константиновская, Кочинок, Круглый Наволок, Кузнецово, Кузьминка, Лайково, Макарово, Малое Рычково, Метлино, Милино, Михалево, Михеевская, Мокеиха, Насадниково, Наумовская, Новиково, Нюба, Окуловка, Осолово, Першаковская, Петриха, Пица Большая, Пица Малая, Погорелка Большая, Погорелка Малая, Пожарище, Поздышево, Пряновская, Равдуга, Рагозица, Рековское, Речная, Рогозинская, Сазониха, Секиринская, Семиндяиха, Слободинская, Смольниковская, Соколово-Большое, Степановская Большая, Трегубовская, Тулубьево, Тючкино, Усадьба ПМК, Уткино, Федяково, Фильки-Щелкуново, Фроловская, Фуфаевская, Хариковская, Циренниково, Чернецкая, Шамаиха, Шешурово, Шиврино, Яковлево и поселки Задовая, Канифольный, Круглица, Лесной 14-го км, Мотьма, Слободской, Тулубьево, Харитоново
Шипицынское	рабочий поселок Шипицыно	деревни Андрияново, Артемиха, Артюковская, Белавинская, Белые, Береговая Горка, Бехтериха, Большой Уртомаж, Бутова Кулига, Гагарки, Гольшкино, Гусево, Ескино, Ефремовская, Забелинская, Заберезник, Захарино, Ивановская, Канза Новая, Канза Старая, Княжево, Княщина, Кононово, Красавино, Красная Гора, Кузнецово, Кузьминская, Кунчаевская, Малый Уртомаж, Михалиха, Мишковская Новая, Мишковская Старая, Молодилловская, Мысок, Нечаиха, Новинки, Петровские, Петровские Отставные, Петровские Средние, Печерино, Починок, Починок Новый, Пошуповская, Пыляево, Савино, Соколя Горка, Степанидово, Степановская, Сухой Бор Большой, Сухой Бор Малый, Туровец, Усово, Усть-Курья, Фаустово, Федотовская, Харитоново, Шишкино, рабочий поселок Шипицыно, поселок Нечаиха
<i>Сельское поселение</i>		
Черемушское	город Котлас	деревни Абросовская, Башарово, Бердяиха, Борисовская, Борки, Боровинка, Бурмасово, Ванево, Варавино, Вершина, Воробино, Выползово, Выставка, Гора, Горки, Деминская, Дурничино, Езюкино, Емельяниха, Зажегино, Залупья, Замелкишна, Заовражье, Заосечная, Заостровье, Запань Нижняя Лупья, Затон, Заухтомье, Захарино, Зыкова Гора, Ивановская, Ивовец, Кальтино, Каменка, Кириллово, Козьмино, Коряжемка, Костянка, Котельниково, Коченьга, Кудрино, Кулига, Леонтьевская, Липово, Лыщево, Макарово, Медведки, Миневская, Мокрая Горка, Наволок, Нырма, Овечкино, Олюшино, Осокорская, Песчаница, Песчанка, Плесо, Покрово, Прилук, Посна,

Муниципальное образование	Административный центр	Входящие территории
		Пустошь, Сведомково, Согра, Сосновская, Степаниха, Стража, Туйково, Хаминово, Черепиха, Чесноково, Чупаново, Швецово, Шобья, Язинецкая Гора, поселки Первомайский, Савватия, Черемушский, железнодорожная станция Ватса, станции Березовый, Новая Гарь, село Ямское, железнодорожный разъезд Блок-пост 425 км, разъезд Русло
Красноборский район	село Красноборск	
<i>Сельское поселение</i>		
Алексеевское	село Красноборск	село Красноборск, поселки Березовка, Дябрино, Комсомольский, деревни Алексеевская, Бекетовская, Большая Пихтовица, Ворлыгинская, Волчий Ручей, Глубокий Ручей, Долгополовская, Ивлиевская, Калинка-Гридинская, Кичайкинская, Козицинская, Кондратовская, Коровинская, Куликовская, Курбатовская, Ляпуновская 1-я, Ляпуновская 3-я, Максимовская, Максимовская, Малая Пихтовица, Мальчевская, Мануиловская, Мордановская, Некрасовская, Никулинская, Новостройка, Новошино, Обчее, Осташевская, Погорелово, Подберезная, Проймачевская, Пронинская, Путятинская, Радионовская, Рассохинская, Саулинская, Семеновская, Степановская, Федотовская, Ферма № 2, Чащинская 1-я, Фроловская, Шадрино, Якушино и хутор Дом у пилорамы
Белослудское	деревня Большая Слудка	деревни Алексеевская, Белослудский Погост, Березник, Бобровская, Большая Слудка, Большое Сокольниково, Большое Шипицыно, Васильевская, Вершина, Выставка из Кузнецова, Грибановская, Давыдково, Демидовская, Ереминская, Захаровская, Золотиловская, Ивакинская, Изосимово, Карповская, Красавино, Кузнецово, Малая Слудка, Митинская, Наезжая Пашня, Новинки, Окуловская, Относная, Пифелево, Плакуново, Романиха, Саулинская, Семунинская, Сенькинская, Сидоровская, Среднее Шипицыно, Степановская, Суковесовская, Толша 1-я, Толша 2-я, Федоровская, Фоминская, Цивозерский Погост, Чупровская, Якимовская
Верхнеуфтюгское	село Верхняя Уфтюга	село Верхняя Уфтюга и деревни Агарковская, Алферовская, Андрияново, Анфаловская, Артюшинская, Барановская, Бердиловская, Березонаволоок, Бернятино, Больница, Большая Горка, Большая Крапивинская, Большое Петраково, Боровинка, Борок, Ботнево, Васево, Великодворская, Вторая Горка, Высокий Двор, Вяткино, Гольневская, Губинская, Домановская, Ермаковская, Ефимовская, Завасевская, Задвинская, Заозерская, Змигулево, Ивановская, Исаково, Кикиморовская, Кокуй, Константиново, Кривцовская, Кулига, Ляпуново, Мавринская, Маланья, Малая, Малая Крапивинская, Малетино, Малое Петраково, Масленниково, Микшино, Мичкинская, Насоновская, Нижняя, Никольская, Никоново, Новоандреевская, Овинцево, Патинская, Перекоп, Плоская, Погореловская, Подол, Сенькинская, Слободка при Озерке, Терехино, Тимошинская, Топса, Ульяновская,

Муниципальное образование	Административный центр	Входящие территории
		Хаминская, Холмовская, Чакурья, Чаша, Шестаковская, Шичуга, Щелье, Якшаково
Куликовское	поселок Куликово	деревни Андрюшинская, Большая Иховалжа, Куликово, Малая Иховалжа, Омутинская, Поповская и поселки Комарово, Куликово
Пермогорское	деревня Большая	деревни Алтуновская, Андроновская, Большая, Большая Воронцовская, Большая Парфеновская, Большая Сверчевская, Брюшинская, Великое Село, Верхнее Шилово, Вторая Едома, Драчевская, Захаровская, Зеховская, Калиновская, Лисицинская, Малая Воронцовская, Малая Сверчевская, Мартьяновская, Мошкинская, Нестеровская, Никулинская, Новошинская, Окуловская, Пахомовская, Придворные Места, Сафоново, Синцовская, Торховская, Тюшевская, Устиновская, Филинская, Фоминская, Щелкановская, Щелякинская, Якушевская
Телеговское	деревня Ершевская	деревни Бегулинская, Большая Наговицинская, Большие Шаманы, Большой Березник, Васильцово, Власовская, Вотежица, Городищенская, Горчинская, Гришинская, Деревенька, Емельяновская, Ершевская, Заболотье, Завотежица, Загуменье, Заовражье, Заполье, Игнатовская, Ильинская, Кичайкино, Кокуй, Кондратовская, Кузнецово, Курорт Солониha, Лежакино, Лукинская-2, Малая Наговицинская, Марковская, Монастырская Пашня, Мякишева Слободка, Нагорье, Новая Роспашь 1-я, Новая Роспашь 2-я, Осташевский Починок, Подберезничье, Строкинская, Тарасовская, Телеговский Починок, Титовский Починок, Усть-Канза, Чебыкинская Слободка, Школьный Поселок
Черевковское	село Черевково	деревни Аверкиевская, Аксиньинская, Алексеевская, Алферовская, Андреевская, Астафьевская, Байны, Блешково Верхнее, Большая Алешинская, Большая Вахневская, Большая Клецовская, Большая Кузьминская, Большая Шадринская, Большое Мурашкино, Борисовская, Бородинская, Верхнее Мышино, Верхняя Сергиевская, Гавриловская, Григорьевская, Гришинская, Гришки-Кубино, Гурьевская, Давыдовская, Даньковская, Демьяновская, Дмитриевская, Дорожинская, Емельяновская, Емельяновская, Ермолинская 1-я, Ермолинская 2-я, Завал, Заполье, Звягинская, Золотая Гора, Ившинская, Карповская, Козулинская, Красная Веретья, Куртяевская, Кучковская, Леонтьевская, Лукинская, Ляховская, Максимовская, Михалевская, Муравинская, Нагорье, Наумовская, Наумцево, Нижняя Анисимовская, Нижняя Давыдовская, Носыревская, Овсянниковская, Осоргинская, Пахомовская, Пономаревская, Романцево, Савельевская, Савинская, Савинская, Сакулинская, Свистуновская, Семеновская, Ситковская, Степановская, Стрелинская, Суслонская, Сысоевская, Тарново, Тереховская, Тимошинская, Труфановский Починок, Тюкари, Ульяновская, Филипповская, Филипповская 1-я, Фоминская, Фоминская, Харино, Холмовская,

Муниципальное образование	Административный центр	Входящие территории
		Черемнинская, Шалаевская, Шелкудиновская, Якушевская и село Черевково
Ленский район	село Яренск	
<i>Городское поселение</i>		
Урдомское	рабочий поселок Урдома	рабочий поселок Урдома, поселки Вандыш, Витюнино, Железнодорожный, Лупья, Пилес, Тыва, железнодорожные станции Светик, Слободчиково, Тыва, Тыла-Иоль, 1180 км, Шиес и деревни Берег, Бор, Большой Мыс, Верхний Конец, Загарье, Заречье, Ошлапье, Суходол
<i>Сельское поселение</i>		
Козьминское	село Козьмино	деревни Базлук, Берег, Бережная, Березник, Большой Гыжег, Бор, Борисовская, Васильевская 1-я, Васильевская 2-я, Вожем, Голяниновская, Голяшево, Дорофеевская, Забелино, Залужье, Захаринская, Звоз, Ивановка, Карповская, Кононовская, Костино, Кулига, Лукинская, Малая Толша, Малая Шонома, Малый Гыжег, Мыс, Некрасовская, Ошмановская, Речка, Самыловская, Серединская, Томиловская, Устюг, Фоминская, Цилиба, Шалевская, Шаровицы, Шубинская, Юрчаково, Юрчаково-Пахомовская, Ярант, поселки Гыжег, Песочный и села Козьмино, Лена, Урдома
Сафроновское	село Яренск	села Ирта, Тохта, Яренск, деревни Берег, Большой Кряж, Богослово, Борок, Верхний Базлук, Выемково, Гора, ГЭС, Жуково, Заполье, Кересаг, Конец-Озерья, Крюковка, Курейная, Лантыш, Лопатино, Матлуг, Микшина Гора, Новая Деревня, Паладино, Паста, Пристань Яренск, Пустошь, Сафроновка, Шордынь, Юргино и поселки Запань Яреньга, Лысимо, Пантый, Савкино, Усть-Очея
Сойгинское	деревня Белопашино	деревни Березовская, Белопашино, Бердышиха, Бызовская, Вандыш, Германовская, Горка, Григорьевская, Губинская, Дегилевская, Емельяновская, Заимка, Конюшевская, Коротовинская, Кочуринская, Кулига, Литвино, Лупья, Мосеева Гора, Нефедовская, Нечаевская, Новоселова Гора, Рябово, Рязановская, Седуновская, Селивановская, Седуга, Слудка, Средняя Софроновская, Тимасова Гора, Устье, Ушаковская, Фоминская, Харинская, Чакула, Черныханы, Чернышевская, Шеинская, Шипино, Якимовская, поселки Запань Лупья, Литвино, 52 квартала, Сойга и село Слободчиково
Лешуконский район	село Лешуконское	
<i>Сельское поселение</i>		
Вожгорское	село Вожгора	село Вожгора, деревни Ларькино, Лебское, Пустыня, Родома, Шегмас и поселок Зубово
Койнаское	село Койнас	село Койнас и деревни Засулье, Кысса, Усть-Кыма, Усть-Низемье, Чухари, Чучепала
Лешуконское	село Лешуконское	село Лешуконское и деревни Березник, Большая Нисогора, Едома, Карашелье, Малая Нисогора, Мелосполье, Пылема, Русома, Смоленец, Ущелье
Олемское	село Олема	село Олема, деревни Кеба, Резя, Чуласа и поселки Усть-Чуласа, Большая Щелья
Ценогорское	село Ценогора	село Ценогора и деревни Белощелье, Колмогора, Палащелье, Селище

Муниципальное образование	Административный центр	Входящие территории
Юромское	село Юрома	село Юрома и деревни Бугава, Заозерье, Заручей, Защелье, Кеслома, Некрасово, Палуга, Тиглява, Усть-Нерманка, Шилява
Мезенский район	город Мезень	
<i>Городское поселение</i>		
Мезенское	город Мезень	город Мезень и деревни Бор, Заакакурье, Заозерье, Лампожня, Семжа
<i>Сельское поселение</i>		
Быченское	деревня Бычье	деревни Баковская, Бычье, Езевец, Елкино, Калино, Лобан, Мосеево, Сафоново
Долгощельское	село Долгощелье	село Долгощелье, мыс Абрамовский и деревня Нижа
Дорогорское	село Дорогорское	село Дорогорское и деревни Кимжа, Тимощелье
Зареченское	деревня Козьмогородское	село Жердь и деревни Березник, Жукова, Кильца, Козьмогородское, Петрова, Печище, Погорелец, Усть-Няфта, Усть-Пеза
Каменское	поселок Каменка	поселки Каменка, Затон, Коршаково, Морозилка, Окуловский и деревни Петровка и Чеца
Койденское	село Койда	село Койда, остров Моржовец, деревня Майда и маяк Вороновский
Ручьевское	село Ручьи	село Ручьи и деревни Инцы, Мегра
Совпольское	деревня Чижгора	деревни Карьеполье, Совполье, Соколово, Чижгора
Соянское	деревня Сояна	деревня Сояна и поселок Кепино
Целегорское	деревня Целегора	деревни Азаполье, Мелогора, Целегора, Черсова
Няндомский район	город Няндама	
<i>Городское поселение</i>		
Няндомское	город Няндама	город Няндама, лесные поселки Великая Речка, Солюга, поселки Лещево, Мирный, Шестиозерский, деревни Андреевская, Бережная, Дом отдыха Озерки, Конда, Кузьминская, Сафонова Гора, Сидорова Гора, Шултус, Яковлевская, железнодорожные станции Бурачиха, Зеленый, Полоха и железнодорожный разъезд Зарученье
<i>Сельское поселение</i>		
Мошинское	деревня Макаровская	деревни Абатурово, Алексеевская, Анташиха, Большая Орьма, Большое Матъзеро, Большой Двор, Большой Двор, Бор, Боровская, Бряшниха, Будринская, Васильевская, Вахрамеиха, Вельская, Верховье, Верхотина, Волковская, Гавриловская, Гавриловская, Гридино, Гришинская, Гора, Горевская, Горка, Горка, Горка Грехнева, Горка Дуплева, Грудиха, Даниловская, Дровневская, Задняя, Заболотье-1, Заболотье-2, Зеленеvская, Занаволок, Ивановская, Ивашково, Икса, Ильинский Остров, Казаковская, Кипровская, Климовская, Климушина, Конинская, Корехино, Котовская, Кривцы, Кстово, Кувшиниха, Кулемиха, Курниково, Курья, Лобановская-1, Лобановская-2, Логиновская, Лупачиха, Макаров Двор, Макаровская, Малая Орьма, Малое Матъзеро, Мальшинская, Манушкин Остров, Мартеvская, Мартыновская, Милехинская, Монастырский Остров, Мостовая, Наволок, Нестеровская, Низ (Воезеро), Низ (Канакша), Низ, Никоновская, Ореховская, Ортеvская, Остров, Охтома, Пал, Пархиева, Петариха, Пигинская, Погост, Погост, Подлесная, Поздеиха, Полинская, Поповская, Проково, Пустарево, Ручей, Рябово-Матъзеро, Село, Суегра, Тарасово, Тухачиха, Филипповская, Фофаново, Холопье, Хомкино, Шернинская, Шолга, Юдинская, поселки Заозерный, Новая и лесной поселок Новая Икса

Муниципальное образование	Административный центр	Входящие территории
Шалакушское	поселок Шалакуша	поселки Холмолево, Шалакуша, деревни Андреевская, Григорьевская, Гришинская, Демьяновская, Еремеевская, Ившинская, Калининская, Кондратовская, Кырчема, Лужная, Наумовская, Осковская, Павловская, Савинская, Сибирь, Ступинская, Торновская, Турлаевская, Федосеевская, Федотовская, Федьковская, Яковлевская, железнодорожные станции Лельма, Лепша, Шожма, железнодорожные разъезды Междудворье, Шипаховский и лесные поселки 23-го квартала, Ивакша, Лепша-Новый, Гарза
Онежский район	город Онега	
<i>Городское поселение</i>		
Малошуйское	рабочий поселок Малошуйка	деревни Абрамовская, Кушерека, Унежма, рабочий поселок Малошуйка и железнодорожный разъезд Шунданец
Онежское	город Онега	город Онега
<i>Сельское поселение</i>		
Золотухское	поселок Золотуха	поселки Золотуха, Куша, Унежма и железнодорожная станция Сулозеро
Кодинское	поселок Кодино	поселки Глазаниха, Кодино, Мудьюга, Сухая Вычера и железнодорожные разъезды Косторучей, Рименьга, Тесовка, 315 км
Нименьгское	поселок Нименьга	деревни Ворзогоры, Нименьга, Юдмозеро, поселки Нименьга, Шапта, железнодорожные станции Нименьга, Поньга и разъезд Шастинский
Покровское	поселок Покровское	деревни Кянда, Лямца, Нижмозеро, поселки Верхнеозерский, Маложма, Покровское и села Пурнема, Тамица
Порожское	село Порог	деревни Амосовская, Андозеро, Вонгуда, Грибановская, Каменное, Карамино, Корельское, Макарьино, Медведевская, Наумовская, Павловская, Семеновская, Усть-Кожа, Чижиково, поселки Анда, Ватега, села Порог, железнодорожная станция Вонгуда и железнодорожные разъезды Грибаниха, 243 км
Чекуевское	деревня Анциферовский Бор	деревни Анциферовская, Анциферовский Бор, Большая Фехтальма, Большое Шарково, Большой Бор, Букоборы, Вазенцы, Великосельская, Верховье, Воймозеро, Грихново, Залесье, Затезье, Канзапельда, Карбагово, Каска, Клецево, Копыловка, Кутованга, Кялованга, Малая Фехтальма, Малое Шарково, Медведево, Мондино, Наволок, Нермуша, Павловский Бор, Пачепельда, Пертема, Пияла, Поле, Посад, Прилуки, Прошково, Пянтино, Сельский Бор, Сырья, Таборы, Усолье, Филява, Хачела, Хаяла, Целягино, Чешьюга, поселки Ковкула, Шомокша и село Чекуево
Пинежский район	село Карпогоры	
<i>Сельское поселение</i>		
Веркольское	деревня Веркола	деревни Веркола, Летопада, Смутово и поселки Лосево, Новый Путь
Карпогорское	село Карпогоры	деревни Айнова, Ваймуша, Марьина, Церкова, Шардонемь, Шотова и село Карпогоры
Кеврольское	деревня Кеврола	деревни Едома, Кеврола, Киглохта, Немнюга
Кушкопальское	деревня Кушкопала	деревни Еркино, Кушкопала и поселок Пачиха
Лавельское	поселок Новолавила	деревни Заедовье, Занаволок, Лавела, Репище, Явзора и поселки Новолавила, Ручьи
Междуреченское	поселок Междуреченский	поселки Междуреченский, Привокзальный, Сога, Шангас

Муниципальное образование	Административный центр	Входящие территории
Нюхченское	деревня Занюхча	деревни Занюхча, Кучкас, Нюхча
Пинежское	поселок Пинега	деревни Березник, Березник, Валдокурье, Вальтево, Вешкома, Вижево, Воепала, Вонга, Высокая, Заборье, Заозерье, Заозерье, Каргомень, Конецгорье, Крылово, Кулогора, Кулой, Малетино, Матвера, Михеево, Окатово, Пепино, Першково, Петрова, Печгора, Пильегоры, Подрадье, Почезерье, Сояла, Труфанова, Усть-Поча, Холм, Цимола, Чикинская, Чушела, Щелья, Юбра, Юрота и поселки Голубино, Красная Горка, Красный Бор, Кривые Озера, Пинега, Тайга, Холм
Пиринемское	деревня Пиринемь	деревни Веегора, Водогора, Городок, Кочмогора, Кусогора, Пиринемь, Чакола, Чешегора, Шаста, Шеймогоры, Шотогорка и поселок Широкое
Покшеньгское	деревня Кобелево	деревни Большое Кротово, Кобелево, Красное, Лохново, Малое Кротово
Сийское	поселок Сия	поселки Сия, Сылога
Сосновское	поселок Сосновка	поселки Кулосега, Мамониха, Сосновка и деревни Сульца, Шиднема
Сурское	село Сура	деревни Гора, Городецк, Горушка, Засурье, Марково, Оксовица, Осаново, Остров, Пахурово, Пимбера, Прилук, Слуда, Холм, Шуломень, поселок Шуйга и село Сура
Шилегское	поселок Ясный	деревни Березник, Земцово и поселки Русковера, Таежный, Шилега, Ясный
Приморский район	город Архангельск	
<i>Сельское поселение</i>		
Боброво-Лявленское	поселок Боброво	деревни Бабанегово, Бакарица, Большие Карелы, Боброво, Бор, Бутырская, Дедов Полой, Емельяновская, Ершовка, Заручевская, Зачапино, Карандашевская, Конецгорье, Кузьмино, Косково, Лингостров, Мордарово, Новинки, Новое Стражково, Олешник, Погорелка, Псарев, Савинская, Сапушкино, Словенское, Старое Стражково, Степановская, Трепузово, Туманок, Хорьково, Ценовец, Черный Яр, Шеинская, поселки Боброво, Вайново, разъезд Лодемский и остров Ягодник
Заостровское	деревня Большое Анисимово	деревни Большое Анисимово, Большое Бурдуково, Большое Тойнокурье, Борисовская, Боры, Великое, Верхнее Ладино, Глинник, Кипарово, Кырласово, Левковка, Лянецкое, Малая Тойнокурья, Малая Хечемень, Малое Анисимово, Малое Бурдуково, Нижнее Ладино, Нижние Валдушки, Опорно-опытный пункт, Перхачево, Пуново, Рикасово, Средние Валдушки, Усть-Заостровская и поселок Луговой
Катунинское	поселок Катунино	деревни Лахта, Холм и поселки Беломорье, Катунино
Лисестровское	деревня Окулово	деревни Амосово, Большая Корзиха, Бутырки, Верхние Валдушки, Волохница, Заозерье, Заручей, Захарово, Исакогорка, Кривляево, Кукушка, Любовское, Малая Корзиха, Мелехово, Мыза, Негино, Нестерово, Никольское, Новое Лукино, Окулово, Первая Гора, Ригач, Саломат, Семеново, Слободка, Средняя Гора, Тараканово, Фельшинка, Часовенское, Ширша, поселки Васьково, Ширшинский, железнодорожные станции Брусеница, Илес, Тундра и населенный пункт Аэропорт Васьково

Муниципальное образование	Административный центр	Входящие территории
Островное	село Вознесенье	деревни Андрианово, Байкалово, Беричево, Большая Федоровская, Борковское, Брательское, Вагино, Вагинский Наволок, Верхнее Рыболово, Волочек, Выселки, Гневашево, Голова, Долгое, Залахотье, Заручей, Захарово, Зворково, Кавкола, Кальчино, Конецдворье, Красное, Курган, Кяростров, Ластола, Лахта, Мяндино, Наумцево, Нижнее Рыболово, Одино, Одиночка, Онишово, Осинник, Острова, Пески, Питяево, Прилук, Пустой Двор, Пустошь, Свинец, Студименское, Тиноватик, Тойватово, Хвосты, Чекоминка, Чубола, Чубола-Наволок и село Вознесенье
Пертоминское	поселок Пертоминск	деревни Красная Гора, Летний Наволок, Летняя Золотица, Лопшеньга, Луда, Пушлахта, Уна, Яреньга, поселок Пертоминск, маяки Орловский, Чесменский, Унский и остров Жижгин
Приморское	деревня Рикасиха	деревни Бармино, Белое, Лая, Личка, Рикасиха, Чужгоры, Шихириха, поселок Лайский Док, железнодорожная станция Лайская и железнодорожные разъезды 34, 22, 28 км
Соловецкое	поселок Соловецкий	поселки Малая Муксалма, Реболда, Савватьево, Соловецкий
Талажское	поселок Талаги	деревни Архипово, Верхняя Золотица, Верховье, Горка, Ижма, Кадь, Козлы, Кондратьевская, Корелы, Коровкинская, Кушкучара, Куя, Лапоминка, Наволок, Нижняя Золотица, Патракеевка, Повракульская, Погорельская, Подборка, Хаврогоры, Часовенская, поселки Дом инвалидов, Мудьюг, Талаги, маяки Вепревский, Зимнегорский и выселок Това
Уемское	поселок Уемский	поселок Уемский и деревни Дряхлицыно, Куропти, Малые Карелы
Устьянский район	рабочий поселок Октябрьский	
<i>Городское поселение</i>		
Октябрьское	рабочий поселок Октябрьский	деревни Анциферовская, Белоусово, Беляевская, Бываловская, Вахрушевская, Верхняя Поржема, Костылево, Леонтьевская, Лосевская, Михайловская, Мягкославская, Неклюдовская, Павлицево, Петраково, Прокопцевская, Рыжковская, Чадрома, Шастов Починок, рабочий поселок Октябрьский, поселки Костылево, Красный Бор, Сушзавода, Казарма 880 – 881 км, Казарма 884 км
<i>Сельское поселение</i>		
Березницкое	село Березник	деревни Бережная, Будрино, Большое Пенье, Вежа, Горылец, Грунцовская, Дудино, Едьма, Задорье, Зыково, Исаковская, Кузоверская, Малое Пенье, Наволок, Прилуки, Сабуровская, Щапинская, Щипцово, Ямная, села Березник, Строевское, поселки Богдановский, Ульюха и хутор Бор
Бестужевское	село Бестужево	деревни Акичкин Починок, Аксеновская, Андреев Починок, Бережная, Веригинская, Глубокий, Ивашевская, Набережная, Никитинская, Пестово, Соболевская, Туриха, Фомин Починок, Шалимова, Язовицы, поселок Глубокий и село Бестужево
Дмитриевское	деревня Алферовская	деревни Алферовская, Армино, Бородинская, Великая, Кондратовская, Кукуево, Куриловская,

Муниципальное образование	Административный центр	Входящие территории
		Луцево, Маньшинская, Назаровская, Тарасовская, Щеколдинская
Илезское	поселок Илеза	деревни Клон, Кочкурга, поселки Илеза, Первомайский, Сулонда, Шурай и станция Шангалы
Киземское	поселок Кизема	поселки Вонжуга, Кизема, Сенгос
Лихачевское	поселок Мирный	деревни Бритвино, Илатово, Лихачево, Михалево и поселки Казово, Мирный, Первомайский
Лойгинское	поселок Лойга	поселки Лойга и Уфтюга
Малодорское	село Малодоры	деревни Большая Вирова, Большой Дор, Верховская, Глазанова, Горочная, Зарузская, Кустовская, Лыловская, Малая Вирова, Малый Дор, Маренинская, Наумовская, Подгорная, Подосенова, Спасская, Черновская, Чуриловская, Шеломечко, Ширшовская, Якушевская и село Малодоры
Орловское	деревня Дубровская	деревни Бережная, Дубровская, Коптяевская, Митинская, Нос-Сады
Плоское	деревня Левопlossкая	деревни Исаевская, Карповская, Левогорочная, Левопlossкая, Михалевская, Михеевская, Окатовская, Пирятинская, Правогорочная, Правопlossкая и поселок Студенец
Ростовско-Минское	деревня Ульяновская	деревни Автономовская, Алекино, Алексеевская, Алешковская, Антипинская, Арефинская, Березник, Бережная, Богачевская, Большая Медвежевская, Васильевская, Веригинская, Выставка, Дубровская, Дудинская, Евсютинская, Ершевская, Заручевская, Захаровская, Захаровская, Заячевская, Заячерицкий Погост, Зубаревская, Исаковская, Исаковская, Климовская, Крыловская, Конятинская, Кузьминская, Ларюгинская, Левинская, Лукьяновская, Ляпуновская, Максимовская, Малая, Маломедвежевская, Матвеевская, Мозоловская, Моисеевская, Мотоусовская, Нагорская, Обонеговская, Орюковская, Патрушевская, Пашутинская, Переслигинская, Петраково, Погорельская, Подгорная, Пошиваевская, Романовская, Рубчевская, Сарбала, Семушинская, Сбочевская, Сокиринская, Становская, Стешевская, Тереховская, Толстиковская, Угольская, Ульяновская, Усачевская, Филинская, Харилловская, Царевская, Шоломовская и выселок Горский
Синицкое	поселок Кидюга	деревни Васьковская, Заречье, Медвежье, Синики, Чернополье и поселок Кидюга
Череновское	деревня Кадьевская	деревни Беклемишевская, Кадьевская, Кезоминская, Пыркино, Череновская, Шаткурга, поселок Квазеньга и хутор Майдан
Шангальское	село Шангалы	деревни Аверкиевская, Бережная, Заостровье, Ион-Горка, Камкинская, Кононовская, Малиновка, Милославская, Нижнеборская, Плесевская, Починовская, Степанов Прилук, Тарасонаволоцкая, Шеломенская, Юрятинская, поселок Советский, село Шангалы и хутор Красный
Холмогорский район	село Холмогоры	
<i>Сельское поселение</i>		
Белогорское	поселок Белогорский	деревни Верхняя Паленьга, Гбач, Горка, Кузомень, Леуново, Остров, Чуга, поселок Белогорский и железнодорожная станция Паленьга
Двинское	поселок Двинской	поселки Двинской и Липовик

Муниципальное образование	Административный центр	Входящие территории
Емецкое	село Емецк	деревни Аксеновы, Антониево-Сийский Монастырь, Белая Гора, Беличи, Бельково, Болото, Большая Гора, Большое Село, Бор-Больница, Бросачиха, Бызовы, Великий Двор, Верхнее Заполье, Верхняя, Верхняя Горка, Волость, Волость, Высокое, Гора, Гора, Гора, Горка-Рудаковская, Горончарово, Демидовы, Донковы, Ендюга, Ждановы, Заболотье, Заборье, Заборье, Заборье, Задворье, Закода, Залебедка, Заполье, Заполье, Заполье, Заполье, Заручевье, Заручей, Зачачье, Золотка, Калажма, Карчево, Кашевариха, Кельи, Клубочиха, Кожгора, Короли, Короткие, Коскошина, Красный Яр, Красный Яр, Кривец, Крюк, Кудосмина, Кузнецово, Кузнечиха, Кулига, Кулига, Кульмино Большое, Кульмино Малое, Кязьмеш, Лохта, Лысица, Макары, Малая Гора, Малое Село, Мурги 1-е, Мыза, Мякурье, Надозеро, Нижнее Заполье, Нижний Конец, Нижняя, Нижняя Горка, Низ, Нифериха, Новая, Новинные, Орлово, Осередок, Осередок, Осередок, Офролиха, Печково, Погост, Погост, Погост, Погост, Подгор, Подлесье, Подсосанье, Подсосанье, Понизовье, Прилук, Рехачевы, Рипалово, Россохи, Семеновы, Слободка, Старая Мельница, Сухарево, Такшеево, Таратины, Тегра Верхняя, Тегра Нижняя, Тегра-Осередок, Толокново, Узиково, Усолье, Усть-Емца, Усть-Мехреньга, Фатеевы, Фомины, Хвосты Старые, Часовня, Чашевка, Чупровщина, Чуроз-Гора, Чухча, Шидозеро, Шильцево, Шильцево, поселки Ваймужский, Пешемское, Почтовое и село Емецк
Кехотское	деревня Марковская	деревни Васильевская, Григоровская, Красная Горка, Марковская, Матвеевская, Остров Гривы, Соснино, Чевакино
Койдокурское	деревня Хомяковская	деревни Александровская, Борковская, Бурмачевская, Варнавская, Дублево, Дурасовская 1-я, Дурасовская 2-я, Ельник, Ивойловская, Калигинская, Кондратьевская, Куст-Лындовская, Нефедьево, Новозатопляевская, Одиночка, Оладовская, Петрушевская, Пустошка, Старозатопляевская, Усть-Лындовская, Филимоновская, Хомяковская, Чухарево
Луковецкое	поселок Луковецкий	деревни Амосово, Глухое, Заручей, Кеницы, Кожево, Новина, Поташевская, Сетигоры, Среднепогостская, Тарасово, Тереховское, Шолково, Юра, поселок Луковецкий и железнодорожная станция Кеницы
Матигорское	деревня Харлово	деревни Березы, Большая Товра, Большое Нижнее, Буты, Винная Горка, Власьевское, Вороновское, Голдобиха, Гора, Горка, Горка, Горка, Дальнее, Данилово, Демидово, Заозерье, Заполье, Заполье, Заречка, Заручевье, Земник, Ичково, Канзово, Карьеры Нижние, Копачево, Копытово, Кричевское, Курья Нога, Кутозерская, Кушово, Малое Нижнее, Марилово, Мыза, Наволочек, Надеиха, Надручей, Новинки, Новинки, Одиночка, Орлецы, Погост, Подгорье, Пухтаковка, Пятково, Ступино, Собино, Среднее, Труфаново, Фабрики, Харлово, Хетка, Чащины, Шепицы и поселки Малая Товра, Орлецы, Ступинские карьеры

Муниципальное образование	Административный центр	Входящие территории
Ракульское	поселок Брин-Наволоч	деревни Березник, Великий Двор, Верхнее, Верхняя Гора, Горка-Ладковщина, Жилино, Заборье, Заручевье, Кожинская, Крениха, Летняя, Нижняя Гора, Околодок, Осередок, Осередок, Палишино, Погост, Подборье, Речка, Среднеконская, Ульяново, Часовенская и поселки Брин-Наволоч, Зеленый Городок, Казенщина, Палово
Светлозерское	поселок Светлый	поселок Светлый
Усть-Пинежское	поселок Усть-Пинега	поселки Варда, Печки, Рожево, Усть-Пинега и деревня Нижняя Паленьга
Ухтоостровское	деревня Горка-Кузнечевская	деревни Александровская 1-я, Александровская 3-я, Андриановская, Богоявленская Горка, Большая Вашкаранда, Большой Наволок, Бор, Вождорма, Волково, Гольцово, Горка-Кузнечевская, Елисейская, Кашино, Кобылинская, Кузьминская, Малая Вашкаранда, Малый Наволок, Митрофановщина, Нестерово, Рембуево, Романовская, Шеинская и хутор Матера
Хаврогорское	деревня Погост	деревни Басалиха, Березник, Болото, Болото, Бор, Борок, Бутырки, Бухоровщина, Бушковы, Вахново, Верхний Конец, Гора, Горка, Домачево, Дорохово, Ерзовка, Задняя, Законкса, Заозеро, Заозерье, Заполье, Заполье, Заполье, Запольица, Заречье, Заручевье, Зуевщина, Ивановы, Казаковщина, Кареньга, Клишовщина, Кокарево, Конокса, Корзовы, Кручинины, Кузнецовы, Кузнецы, Кулига, Куково, Луташи, Макары, Минеши, Низ, Никитины, Оводовы, Околодок, Ощепково, Первомайская, Перелесок, Плахино, Плесо, Погода, Погост, Погост, Подгор, Пукшеньга, Пустыщи, Рябиха, Сергеевщина, Сивозерщина, Старостинь, Сухие, Танашовщина, Тарасица, Терехиха, Терентьево, Устрека, Фелово, Часовня, Часовня и поселки Пукшеньга, Челмохотская база
Холмогорское	село Холмогоры	деревни Анашкино, Андрияновская, Белая Гора, Большое Залесье, Бор, Боярская, Бушково, Вавчуга, Даниловская, Демидово, Демушино, Жучково, Зальва, Заручевье, Ивлево, Ильино, Кичижно, Косновская, Кочерино, Красное Село, Кузополье, Лубянки, Лыжино, Макарово, Малое Залесье, Марково, Мироново, Митревщина, Неверово, Некрасово, Обухово, Осина Гора, Пекишево, Перхуровская, Побоище, Погост, Подгорье, Подсосны, Почапы, Разлог, Смольниковская, Спасская, Строительская, Сурово, Татаурово, Телепниха, Тихновская, Третьяково, Трехновская, Тряпицыно, Харитоново, Ходчино и села Ломоносово и Холмогоры
Шенкурский район	город Шенкурск	
<i>Городское поселение</i>		
Шенкурское	город Шенкурск	город Шенкурск
<i>Сельское поселение</i>		
Верхоледское	деревня Раковская	деревни Булавинская, Володская, Дывлевская, Ивлевская, Лапухинская, Осиевская, Паскандская, Поташевская, Раковская, Хомутинская и поселок Уколок
Верхопаденьгское	село Ивановское	село Ивановское, деревни Артемьевская, Архангельская, Бельневская, Вяткинская, Горбачевская, Зенкинская, Калиновская, Киселевская, Купуринская, Леваково, Лосевская, Наволок, Остахино, Погорельская, Подсосенная,

Муниципальное образование	Административный центр	Входящие территории
		Поташевская, Степановская, Часовенская, Юрьевская и поселок Керзеньга
Никольское	деревня Шипуновская	деревни Анисимовская, Арефинская, Бараковская, Боровинская, Васильевская, Водопоевская, Выселок Фрушинский, Глубышевская, Гребеневская, Давыдовская, Зуевская, Ивановская, Ивановская, Красковская, Кузнецовская, Кузьминская, Кульковская, Лепшинская, Медведевская, Никольский Погост, Пакшинская, Петровская, Прилукская, Родионовская, Романовская, Рыбогорская, Семеновская, Степановская, Тюхневская, Уксора, Федотовская, Фоминская, Чащинская, Шипуновская, Шульгинская, Шульгинская, Шульгинский Выселок, Якуровская, Якуровская и село Спасское
Ровдинское	село Ровдино	села Демидовское, Ровдино, Ушаковское, деревни Акулонаволоцкая, Аксеновская, Андреевская, Бараковская, Барановская, Болкачевская, Боровская, Волковская, Высокая Гора, Голенищенская, Дурневская, Ереминская, Желтиковская, Жильцовская, Забейновская, Запаковская, Захаровская, Затуйская, Исаевская, Кабановская, Камешник, Клементьевская, Кокочинская, Константиновская, Копеецкая, Кревцовская, Леоновская, Макаровская, Митинская, Михайловская, Никольская, Никольская, Новиковская, Носовская, Палыгинская, Пахомовская, Порожская, Рудинская, Сараевская, Серебраница, Синцовская, Степачевская, Стуковская, Трубинская, Тушевская, Тырлинская, Федоровская, Филипповская, Фоминская, Чекмаревская, Щебневская, Югрютинская и поселок Плесо
Сюмское	деревня Куликовская	деревни Ермолинская, Куликовская, Леховская, Нижнелукинская, Павловская, Пентюгинская и поселок Клемушино
Усть-Паденьгское	деревня Усть-Паденьга	деревни Алешковская, Березник, Васильевская, Васильевская, Голыгинская, Горская, Деминская, Жилинская, Климовская, Кривоноговская, Леоновская, Лодыгинская, Максимовская, Михайловская, Недниковская, Овсянниковская, Осиновская, Павловская, Подгорная, Рохмачевская, Таруфтинская, Тронинская, Усть-Паденьга, Федунинская, Шиловская и поселок Шелашский
Федорогорское	деревня Никифоровская	деревни Артюгинская, Аршутинская, Бобыкинская, Ванихинская, Васильевская, Власьевская, Дмитриевская, Жернаковская, Заберезовская, Кирилловская, Климово-Заборье, Копалинская, Кроминская, Левачево-Ельцево, Логиновская, Монастырская, Нагорная, Нестеровская, Никифоровская, Носовская, Нюнежская, Покровская, Рогачевская, Сергеевская, Смотраковская, Сметанино, Филиппово-Кичинская, Шахановка, Юрьевская и поселки Россохи и Стрелка
Шеговарское	село Шеговары	село Шеговары, деревни Абакумовская, Абрамовская, Андриановская, Антипинская, Антроповская, Беркиевская, Букреевская, Бурашевская, Водокужская, Гришинская, Данковская, Журавлевская, Захаровская, Зеленинская, Игнашевская, Князевская,

Муниципальное образование	Административный центр	Входящие территории
		Кобылинская, Колобовская 1, Корбала, Коромысловская, Красковская, Красная Горка, Кроповская, Кувакинская, Кузелевская, Леушинская, Леушинская, Литвиновская, Лихопуровская, Логиновская, Макушевская, Мальчугинская, Марковская, Медлеша, Михеевская, Наум-Болото, Нижнезолотилово, Никифоровская, Одинцовская, Павликовская, Павловская, Пенигеевская, Песенец, Пищажинская, Пушка, Самотворовская, Селезневская, Сенчуковская, Степинская, Степычевская, Стеховская, Фадеевская, Федьковская, Чаплинская, Черепаша, Чушевская, Яковлевская и поселки Красная Горка и Нерезьма

Общая оценка социально-экономической ситуации за 2021 год

Динамика основных макроэкономических показателей по Архангельской области за 2019-2021 гг. представлена в табл. 1.2-4.

Таблица 1.2-4

Динамика основных макроэкономических показателей за 2019-2021 гг.

	Единица измерения	2019 год	2020 год	2021 год
Валовой региональный продукт	% к предыдущему году	100,6	98,2	102,2 ¹
Индекс потребительских цен на конец периода	%, декабрь к декабрю предыдущего года	103,1	104,7	109,6
Индекс промышленного производства	% к предыдущему году	102,1	99,1	101,0
добыча полезных ископаемых	% к предыдущему году	114,5	74,0	124,1
обрабатывающие производства	% к предыдущему году	99,9	104,4	97,1
обеспечение электрической энергией, газом и паром; кондиционирование	% к предыдущему году	101,2	100,5	102,7
водоснабжение; водоотведение, организация сбора и утилизации отходов, деятельность по ликвидации загрязнений	% к предыдущему году	100,4	97,9	105,6
Индекс производства продукции сельского хозяйства	% к предыдущему году	96,3	101,9	99,6
Инвестиции в основной капитал	% к предыдущему году	83,2	104,3	92,2
Объемы работ по виду деятельности «Строительство»	% к предыдущему году	98,3	83,0	в 1,6 раза
Ввод в действие жилых домов	% к предыдущему году	105,9	109,2	120,1
Реальные располагаемые денежные доходы населения	% к предыдущему году	99,1	98,6	99,8
Реальная заработная плата	% к предыдущему году	104,0	102,9	101,3
Среднемесячная начисленная номинальная заработная плата	% к предыдущему году	108,8	106,8	108,6
Уровень безработицы к экономически активному населению (на конец периода)	% к рабочей силе	1,5	4,3	1,7
Оборот розничной торговли	% к предыдущему году	99,5	99,7	102,7
Объем платных услуг населению	% к предыдущему году	99,5	79,9	111,6

¹ Оценка министерства экономического развития, промышленности и науки Архангельской области.

Социально-экономическая ситуация в Архангельской области в 2021 году по сравнению с 2020 годом характеризовалась следующими позитивными тенденциями:

- ввод в действие жилых домов возрос на 1,2 раза;
- среднемесячная заработная плата (номинальная) возросла на 8,6 %;
- реальная заработная плата увеличилась на 1,3 %.

Среди негативных тенденций отмечались следующие:

- объем инвестиций в основной капитал в сопоставимых ценах снизился на 7,8 %;
- индекс потребительских цен в декабре 2021 года относительно декабря 2020 года составил 109,6 %;
- объем продукции сельского хозяйства в сопоставимых ценах снизился на 0,4 %.

Промышленность

Структура промышленности Архангельской области по объему отгруженных товаров представлена в табл. 1.2-5.

Таблица 1.2-5

Структура промышленности (по объему отгруженных товаров) в 2021 году

Виды промышленных производств	% к итогу ²
Промышленность – всего	100,0
Добыча полезных ископаемых	9,4
Обрабатывающие производства, из них:	82,1
лесопромышленный комплекс, в том числе:	35,2
обработка древесины и производство изделий из дерева и пробки, кроме мебели; производство изделий из соломки и материалов для плетения	12,7
производство бумаги и бумажных изделий	22,5
машиностроительный комплекс	41,5
производство пищевых продуктов	2,3
производство напитков	0,9
производство химических веществ и химических продуктов	1,2
прочие виды обрабатывающих производств	1,1
Обеспечение электрической энергией, газом и паром; кондиционирование воздуха	7,3
Водоснабжение, водоотведение, организация сбора и утилизации отходов, деятельность по ликвидации загрязнений	1,2

Индекс промышленного производства по Архангельской области в 2021 году составил 101,0 % по отношению к уровню 2020 года. Увеличение показателя обусловлено приростом индекса производства в добывающем секторе промышленности на 24,1 %. Из обрабатывающих производств увеличение отмечено в производстве напитков – на 11,2 %, в производстве химических веществ и химических продуктов – на 0,9 %, в деревообработке – на 4,3 %, в судоремонте – на 11,8 %.

Позитивная динамика отмечена в работе организаций, занимающихся обеспечением электрической энергией, газом и паром; кондиционированием воздуха (увеличение на 2,7 %), в организациях, занимающихся водоснабжением, водоотведением, организацией сбора и утилизации отходов, деятельностью по ликвидации загрязнений (увеличение на 5,6 %).

В то же время снизились объемы производства пищевых продуктов на 7,4 %, в металлургическом производстве – на 38,3 %, в судостроении – на 7,7 %.

² Расчет всех показателей представлен в % от промышленного производства в целом. Оценка министерства экономического развития Архангельской области. Отдельные данные по промышленному производству Архангельскстатом не публикуются в целях обеспечения конфиденциальности первичных статистических данных, полученных от организаций, в соответствии с Федеральным законом от 29.11.2007 № 282-ФЗ «Об официальном статистическом учете и системе государственной статистики в Российской Федерации» (ст. 4, п. 5; ст. 9, п. 1).

Таблица 1.2-6

**Индексы производства
по основным видам промышленного производства**

Виды промышленных производств	2021 год относительно 2020 года, %
Промышленное производство – всего	101,0
добыча полезных ископаемых	124,1
обрабатывающие производства, в т. ч.:	97,1
производство пищевых продуктов	92,6
производство напитков	111,2
обработка древесины и производство изделий из дерева и пробки, кроме мебели; производство изделий из соломки и материалов для плетения	104,3
производство бумаги и бумажных изделий	99,9
производство металлургическое	61,7
производство готовых металлических изделий, кроме машин и оборудования	85,4
производство электрического оборудования	180,0
производство машин и оборудования, не включенных в другие группировки	78,8
производство автотранспортных средств, прицепов и полуприцепов	100,0
производство прочих транспортных средств и оборудования	92,3
производство мебели	104,4
ремонт и монтаж машин и оборудования	111,8
обеспечение электрической энергией, газом и паром; кондиционирование воздуха	102,7
водоснабжение, водоотведение, организация сбора и утилизации отходов, деятельность по ликвидации загрязнений	105,6

Развитие отраслей промышленности

Добыча полезных ископаемых

Объем отгруженных товаров собственного производства, выполненных работ и услуг по виду экономической деятельности «Добыча полезных ископаемых» в 2021 году составил 47,8 млрд руб., индекс производства – 124,1 % в сравнении с уровнем 2020 года.

В структуре промышленного производства (по объему отгруженных товаров) доля вида экономической деятельности занимает 9,4 %.

К наиболее крупным предприятиям, определяющим развитие горнодобывающей отрасли Архангельской области, относятся: АО «АГД ДАЙМОНДС» (ранее – АО «АРХАНГЕЛЬСКГЕОЛДОБЫЧА») – добыча алмазов; АО «Севералмаз» (дочернее предприятие АК «АЛРОСА» (ПАО)) – добыча алмазов; ПАО «Северо-Онежский бокситовый рудник» – добыча бокситов для глиноземного производства, глины для производства огнеупорных изделий и пропантов, глины для производства цемента, глины для мартеновского и сталелитейного производства; ООО «Швакинские известняки» – добыча и первичная переработка (дробление) известняков для целлюлозно-бумажной промышленности; Архангельский филиал ООО «Кнауф гипс Колпино» – добыча и первичная переработка гипса; ООО «Онега Неруд» – добыча и дробление в щебень гранитов; ООО «Булатовский базальт» (ранее – ООО «Булат-СБС») – добыча и дробление в щебень базальтов.

Ситуация в горнодобывающем секторе экономики Архангельской области (без НАО) в 2021 году относительно 2020 года отличалась увеличением показателей добычи алмазов, известняков для целлюлозно-бумажной промышленности, базальтов гипса. Практически на прежнем уровне осуществлялась добыча гранито-гнейсов. Существенно сократились объемы добычи бокситов и глин.

За 2021 год добыто:

- алмазов (АО «АГД ДАЙМОНДС» и АО «Севералмаз») – 7 314,5 тыс. т руды (138 % по отношению к периоду 2020 года) и 8 253,79 тыс. карат алмазов – 124,4 % по отношению к периоду 2020 года;

- бокситов и глин (ПАО «Северо-Онежский бокситовый рудник») – 500 тыс. т (58 % относительно 2020 года);

- базальтов (ООО «Булатовский базальт», ООО «Запсибгазпром-Газификация) – 613,64 тыс. м³ (136,4 % по отношению к уровню 2020 года);
- гипсового камня (Архангельский филиал ООО «Кнауф гипс Колпино») – 705,4 тыс. т (119 % по отношению к уровню 2020 года);
- гранито-гнейсов (ООО «Онега Неруд») – 438,7 тыс. м³ (91 % по отношению к уровню 2020 года);
- известняков для целлюлозно-бумажной промышленности (ООО «Швакинские известняки») – 261,1 тыс. т (108,6 % по отношению к 2020 году).

В целом, наблюдается восстановление производственных показателей горнодобывающих предприятий региона после их снижения в 2020 году, связанного, прежде всего, с распространением коронавирусной инфекции и ограничительными мероприятиями, направленными на ее предотвращение.

К основным проблемам и рискам горнодобывающей промышленности относятся следующие:

- Удаленность от крупных промышленных центров, являющихся потребителями как непосредственно добытых полезных ископаемых для последующей их переработки и изготовления готовой продукции, так и самой произведенной продукции. Предприятиями-потребителями соответствующие закупки осуществляются у поставщиков с наименьшей стоимостью транспортировки. Высокая стоимость транспортировки сырья при отсутствии иных весомых преимуществ (таких, как качество) определяет отсутствие востребованности отдельных месторождений. Указанная проблема напрямую касается колоссальных запасов и прогнозных ресурсов базальтов, пригодных для использования в различных направлениях, в том числе для изготовления сверхтонкого базальтового волокна и продукции на его основе, щебня гранито-гнейсов, минеральных красок, известняков, доломитов для металлургии, палыгорскитовых глин, торфа и других полезных ископаемых области.

- Низкая транспортная доступность Архангельской области является причиной значительного удорожания не только перевозок добытого полезного ископаемого, но и существенно увеличивает стоимость геологоразведочных работ, открытия месторождений. Стоимость геологоразведочных работ, включая транспортировку грузов и персонала и иные затраты, связанные с особенностями ведения работ в Архангельской области (климат, экономическая освоенность, привлечение квалифицированных специалистов), учитывается при последующей реализации проектов освоения месторождений как непосредственные затраты, связанные с их открытием. Они также участвуют в ценообразовании единицы полезного ископаемого и являются одним из факторов, определяющих экономическую эффективность соответствующего проекта. Указанная проблема напрямую касается наиболее отдаленных муниципальных районов: Мезенского, Онежского, Лешуконского, Пинежского и ряда других, а также архипелагов: Новая Земля, Земля Франца-Иосифа, где зачастую вместо наземного автомобильного транспорта используется авиация.

- Отсутствие собственных производств сказывается на добавленной стоимости реализуемой продукции и формировании соответствующего налога. Из восьми наиболее крупных горнодобывающих предприятий Архангельской области только одно производило продукцию глубокой переработки со значительной долей добавленной стоимости – ЗАО «Савинский цементный завод», который выпускал различные специальные марки цемента. С сентября 2014 года Савинское карьероуправление прекратило добычу сырья в связи с полной остановкой производства и реконструкцией Савинского цементного завода. ООО «Онега Неруд» и ООО «Булатовский базальт» выпускают строительный и балластный щебень и бутовый камень из гранитов, гранито-гнейсов и базальтов – продукцию первичной переработки с незначительной добавленной стоимостью. ПАО «Северо-Онежский бокситовый рудник» и Архангельский филиал ООО «Кнауф гипс Колпино» осуществляют реализацию необработанных полезных ископаемых – бокситов и гипсового камня. АО «Севералмаз» и АО «АГД ДАЙМОНДС» осуществляют добычу алмазной руды и извлечение из нее алмазов. Обработка алмазов на данных предприятиях не осуществляется.

Обрабатывающие производства

Производство пищевых продуктов и напитков

В структуре производства пищевых продуктов наиболее значимыми отраслями являются молокоперерабатывающая, мясоперерабатывающая, производство хлебобулочных изделий, производство алкогольной продукции, переработка рыбы.

Наиболее крупными предприятиями отрасли в отчетном периоде являлись следующие организации:

- в переработке молока и молочных продуктов: АО «Молоко», АО «Северодвинск-Молоко», ЗАО «Вельский Анком»;
- в производстве мясных полуфабрикатов и колбасных изделий: ООО «Мясоперерабатывающий цех «Апрель» (г. Северодвинск), МПЦ «Стрела» (г. Котлас), ООО «Мясные продукты» (г. Северодвинск);
- в производстве хлеба, хлебобулочных и кондитерских изделий: ЗАО работников «Народное предприятие «Архангельскхлеб», АО «Северодвинский хлебокомбинат»;
- в производстве водки и ликероводочных изделий: ОАО «Архангельский ликероводочный завод»;
- в производстве рыбной продукции: АО «Архангельский траловый флот», ООО «Ягры», Союз рыболовецких колхозов Архангельской области.

Объем отгруженных товаров по виду деятельности «Производство пищевых продуктов» в 2021 году составил 11,6 млрд руб., индекс производства – 92,6 %. В структуре промышленного производства (по объему отгруженных товаров) доля вида экономической деятельности занимает 2,3 %.

Производство мяса (крупного рогатого скота, свинины, баранины и т.д.) в 2021 году относительно уровня 2020 года снизилось на 45,4 % и составило 28,0 т, производство мяса и субпродуктов домашней птицы сократилось на 65,9 %. Производство колбасных изделий составило 8,0 тыс. т, или 99,1 % относительно уровня 2020 года, мясных полуфабрикатов – 3,6 тыс. т, или 75,7 %.

Производство молока (кроме сырого) составило 27,1 тыс. т и увеличилось относительно уровня 2020 года на 0,9 %, а производство сливочного масла снизилось на 4,0 % и составило 1,6 тыс. т.

Производство хлебобулочных изделий недлительного хранения составило 38 тыс. т, или 92,8 % относительно 2020 года. Производство кондитерских изделий – 2,6 тыс. т, или 98,7 % по отношению к 2020 году.

За 2021 год производство переработанной и консервированной рыбы составило 56 тыс. т, или 101,1 % к уровню 2020 года.

Объем отгруженных товаров по виду деятельности «Производство напитков» составил 4,4 млрд руб., индекс производства – 111,2 %.

В структуре промышленного производства (по объему отгруженных товаров) доля вида экономической деятельности занимает 0,9 %.

В производстве алкогольной продукции отмечался рост производства водки на 21,4 % в сравнении с 2020 годом. При этом производство ликероводочных изделий с содержанием спирта до 25 % включительно от объема готовой продукции снизилось на 25,6 %, а ликероводочных изделий с содержанием спирта свыше 25 % от объема готовой продукции снизилось на 33,0 %.

Лесопромышленный комплекс

Лесопильно-деревообрабатывающие предприятия региона ориентированы на выпуск экспортных пиломатериалов. Основной объем (свыше 80 %) производился предприятиями: ЗАО «Лесозавод 25», АО «Онежский ЛДК», ООО «Группа компаний «УЛК», ООО «Регион-лес», ООО «Форест». Самые крупные лесопильные заводы расположены в г. Архангельске, г. Онеге, Вельском и Устьянском районах Архангельской области.

Основные объемы гранул топливных (пеллет) из отходов деревопереработки выпускают ЗАО «Лесозавод 25», ООО «Группа компаний «УЛК». АО «Архангельский фанерный завод» в г. Новодвинске производит фанеру клееную.

По данным Управления Федеральной службы государственной статистики по Архангельской области и Ненецкому автономному округу (далее – Архангельскстат), в 2021 году объем отгруженной продукции по виду экономической деятельности «Обработка древесины и производство изделий из дерева и пробки, кроме мебели; производство изделий из соломки и материалов для плетения» составило 64,5 млрд руб., а индекс производства – 104,3 % в сравнении с уровнем 2020 года. В структуре промышленного производства (по объему отгруженных товаров) доля вида экономической деятельности занимает 12,7 %.

Производство пиломатериалов хвойных пород увеличилось по сравнению с 2020 годом на 3,0 % (2 638,4 тыс. м³), производство пиломатериалов лиственных пород возросло на 89,5 % (48,5 тыс. м³), производство фанеры увеличилось на 3,0 %, а производство гранул топливных (пеллет) выросло в 1,2 раза.

Продукция целлюлозно-бумажного производства выпускается на двух целлюлозно-бумажных комбинатах – АО «Архангельский ЦБК» (г. Новодвинск), филиал АО «Группа «Илим» (г. Коряжма). Предприятия производят целлюлозу древесную и целлюлозу из прочих волокнистых материалов, бумагу и картон.

Индекс производства по виду деятельности «Производство бумаги и бумажных изделий» за 2021 год составил 99,9 %, объем отгруженных товаров – 114,0 млрд руб. (22,5 % в объеме отгруженных товаров промышленного производства).

По сравнению с уровнем 2020 года производство целлюлозы выросло на 0,2 %, а бумаги и картона сократилось на 0,5 %.

По оперативной информации региональных целлюлозно-бумажных комбинатов, в текущем году объемы производства продукции относительно соответствующего периода прошлого года составили:

- АО «Архангельский ЦБК»: целлюлоза по варке – 99,0 % в сравнении с 2020 годом, целлюлоза товарная – 102,1 %, бумага – 70,4 %, картон – 101,3 %. Снижение производства бумаги связано с прекращением деятельности бумагоделательных машин № 3 и № 4 в связи с падением спроса на выпускаемую продукцию, нерентабельностью производства;

- Филиал АО «Группа «Илим» в г. Коряжме: целлюлоза по варке – 101,1 % в сравнении с уровнем 2020 года, целлюлоза товарная – 99,2 %, бумага – 100,2 %, картон – 100,8 %.

К основным проблемам в лесопромышленном комплексе Архангельской области относятся:

- истощенность лесного фонда в транспортно доступных сырьевых районах центральной и южной части области (вблизи железнодорожных и водных путей, автомобильных дорог общего пользования). Увеличение расстояния вывозки древесины от мест заготовки до пунктов перевалки и далее до потребителя повышает себестоимость производства продукции, существенно снижает эффективность лесопереработки;

- ухудшение породного состава лесных насаждений (увеличение доли лиственных насаждений), а также сортиментной структуры лесных насаждений (преобладание тонкомерной древесины) приводит к снижению выхода наиболее ценных сортиментов (пиловочник), уменьшению добавленной стоимости при их переработке;

- отсутствие достоверной информации о наличии лесных ресурсов в связи с устаревшими материалами лесоустройства; несвоевременное проведение лесоустроительных работ и инвентаризации лесов искажает сведения о количестве и качестве древесных насаждений и не позволяет планировать развитие отрасли;

- недостаточно развитая транспортная логистика; дефицит лесных дорог круглогодочного действия, ограниченные возможности сети дорог общего пользования и водных артерий области делают отрасль сезонной;

- дефицит высококвалифицированных специалистов рабочих профессий и менеджеров среднего звена; не соответствующий современным требованиям уровень материально-технической базы отраслевых учебных заведений.

Машиностроительный комплекс

В 2021 году определяющий вид экономической деятельности в машиностроительном комплексе Архангельской области – «Производство прочих транспортных средств и оборудования», а индекс производства по данному виду деятельности за 2021 год составил 92,3 % по сравнению с уровнем 2020 года.

Машиностроительная отрасль Архангельской области представлена следующими предприятиями – АО «ПО «Севмаш», АО «ЦС «Звездочка», Архангельский филиал «СРЗ «Красная Кузница» АО «ЦС «Звездочка», АО «СПО Арктика», АО «Северный Рейд», АО «Котласский электромеханический завод», ООО «Соломбальский машиностроительный завод», ЗАО «Биус» и др.

Производство химических веществ и химических продуктов

Объем отгруженных товаров собственного производства, выполненных работ и услуг по виду экономической деятельности «Производство химических веществ и химических продуктов» в 2021 году по сравнению с уровнем 2020 года увеличился в сопоставимых ценах на 0,9 % и составил около 6,3 млрд руб.

В структуре промышленного производства (по объему отгруженных товаров) доля вида экономической деятельности по итогам 2021 года занимала 1,2 %.

ОАО «Котласский химический завод» производит нефтепромысловую химию, лакокрасочные материалы и продукцию для дорожного строительства.

ООО «БС технология» производит и реализует технические и медицинские газы на территории Архангельской области, осуществляет доставку на специализированном транспорте, производит обслуживание и ремонт криогенного оборудования, переосвидетельствование баллонов, огнетушителей и пожарных рукавов.

ООО «Янтарный поток» создано в 2017 году совместно с биохимическим холдингом «Оргхим» (входит в АО «Группа «Илим»). Основная линейка выпускаемой продукции включает в себя эфиры канифоли с улучшенными свойствами, жирные кислоты таллового масла и продукты их глубокой переработки, а также перспективный продукт биохимии – ситостерины (активно используются в фармацевтике и производстве органических добавок).

Основная продукция ООО «НПО «Завод химических реагентов» – химические реагенты широкой номенклатуры: сопутствующие реагенты для очистки питьевой воды, для водоподготовки в энергетике и целлюлозно-бумажной индустрии, для очистки хозяйственных и промышленных стоков; реагенты для обеззараживания воды; реагенты для стабилизации и умягчения воды и корректировки pH; антикоррозийные вещества; материалы для фильтрации и др.

Основная продукция ООО «Клото» – химические реагенты для буровых растворов.

Производство прочей неметаллической минеральной продукции

Основной вклад в производство прочей неметаллической минеральной продукции вносят ОАО «Кузнечевский комбинат строительных конструкций и материалов», выпускающий детали крупнопанельного домостроения, сборные железобетонные конструкции и бетонные смеси и растворы; ОАО «Северодвинский завод строительных материалов», специализирующийся на выпуске сборных железобетонных конструкций и бетонных смесей и растворов; ООО «Котласский завод силикатного кирпича», выпускающий кирпич строительный, и ООО «Архангельский комбинат строительных конструкций», производящий железобетонные изделия и конструкции и товарный бетон.

Объем отгруженных товаров собственного производства, выполненных работ и услуг за 2021 год составил 3,0 млрд руб., индекс производства – 106,4 %.

Производство кирпича строительного (включая камни) из цемента, бетона или искусственного камня в 2021 году относительно прошлого года снизилось на 54,8 %, производство блоков и прочих изделий сборных строительных для зданий и сооружений из цемента, бетона или искусственного камня выросло на 13,2 %.

Обеспечение электрической энергией, газом и паром; кондиционирование воздуха

За 2021 год объем отгруженных товаров по виду деятельности «Обеспечение электрической энергией, газом и паром; кондиционирование воздуха» составил 37,1 млрд руб., индекс производства – 102,7 % по сравнению с 2020 годом. В структуре промышленного производства на данный вид приходится 7,3 %.

Наиболее крупными тепловыми электростанциями и электростанциями промышленных предприятий являются: Архангельская ТЭЦ, Северодвинская ТЭЦ-1, Северодвинская ТЭЦ-2, ОАО «ГТ-ТЭЦ Энерго», ОАО «Группа «Илим», ОАО «Архангельский ЦБК», входящие в состав ГУ ПАО «ТГК-2» по Архангельской области.

В 2021 году произведено электроэнергии 6,8 млрд кВт·ч, или 102,4 % по сравнению с уровнем 2020 года; пара и горячей воды – 21,2 млн Гкал (102,8 %).

Сельское хозяйство

Объем производства продукции сельского хозяйства в хозяйствах всех категорий за 2021 год составил 10 886,0 млн руб., что на 0,4 % (в сопоставимых ценах) меньше, чем в 2020 году. Падение продукции сельского хозяйства обусловлено снижением производства продукции животноводства.

В 2021 году в хозяйствах всех категорий было произведено молока – 133,7 тыс. т (98,6 % относительно 2020 года), яиц – 60,1 млн штук (98,8 % относительно 2020 года). При этом производство скота и птицы на убой (в живом весе) в хозяйствах всех категорий к уровню аналогичного периода 2020 года увеличилось на 1,4 % и составило 6,3 тыс. т.

Поголовье крупного рогатого скота к концу 2021 году в целом по области уменьшилось на 2,4 %, в т. ч. коров – на 2,2 %. Поголовье свиней в области снизилось на 11,4 %, овец и коз – на 5,0 %. Поголовье птицы на конец 2021 года увеличилось на 2,9 % по сравнению с уровнем предыдущего года.

Основной проблемой, которая сдерживает развитие агропромышленного комплекса, является высокая себестоимость сельскохозяйственной продукции, обусловленная сложными климатическими условиями на фоне значительной конкуренции с сельскохозяйственными товаропроизводителями других регионов России.

На данный момент ситуация усугубляется ростом цен из-за курсовой разницы валют на корма, сельскохозяйственную технику, оборудование и запчасти, ветеринарные препараты, а в перспективе ожидается рост цен на минеральные удобрения.

Трудности в привлечении инвестиционных кредитов, кредитов на осуществление текущей деятельности сельскохозяйственных товаропроизводителей отрицательно влияют на привлечение инвестиций на новое строительство.

На предприятиях аграрного сектора имеет место проблема кадрового обеспечения, нехватка квалифицированных работников в сфере агропромышленного комплекса Архангельской области, низкий уровень обеспеченности сотрудниками с профильным и профессиональным образованием.

Рыбопромышленный комплекс и рыболовство

В рыбохозяйственном комплексе Архангельской области различными видами рыболовства занимаются более 180 юридических лиц и индивидуальных предпринимателей, включая пять рыболовецких колхозов и пять организаций, имеющих статус градо- и поселкообразующих предприятий.

Океанический промысел ведут 16 рыбодобывающих предприятий, в том числе 4 рыболовецких колхоза, которые имеют квоты на добычу (вылов) водных биоресурсов в морских водах Российской Федерации, на континентальном шельфе и по международным договорам. Основные квотируемые объекты промысла – треска, пикша, краб, палтус, окунь морской, путассу, сельдь атлантическая, скумбрия, мойва. Кроме этого, ловят в прилове зубатку, камбалу, скатов, сайду. Наиболее крупным предприятием является АО «Архангельский траловый флот», которое является крупнейшим по объемам квот на Северном бассейне.

По итогам 2021 года общий объем вылова составил 98 тыс. т. Снижение объемов (добычи) вылова водных биоресурсов связано с уменьшением запасов водных биоресурсов в результате естественной цикличности воспроизводства таких видов рыб, как треска и пикша. Освоение квот составило 80 %. Все предприятия обозначают 2021 год сложным для промышленного лова, в связи с жарким летом сместились ареалы обитания основных объектов промысла.

Основные места вылова – Баренцево море, Норвежское море, Гренландское море, Западная и Восточная Гренландия.

Промысел во внутренних водных объектах осуществляют более 150 хозяйствующих субъектов: ведется промысел горбуши, семги, сельди беломорской, наваги, леща, щуки, стерляди и прочих видов. Объем добычи за 2021 год составил 1 396 т, из них основная часть – морские водоросли (ламинария и фукусы – 1 087 т).

В 2021 году объем производства рыбной продукции составил 50,4 тыс. т (за 2020 год – 49,0 тыс. т). Производство продукции из водных биоресурсов осуществляется как в море на рыбопромысловых судах (44,7 тыс. т), так и на береговых рыбзаводах (5,7 тыс. т).

Акционерное общество «Архангельский траловый флот» наращивает свое присутствие в Архангельской области за счет расширения собственной фирменной сети магазинов: розничные цены в фирменных магазинах АО «АТФ» ниже на 15-20 % сформировавшихся цен на потребительском рынке региона. На конец 2021 года работает 7 фирменных магазинов в городе Архангельске, также продукция АТФ представлена в городе Вельске, в 2022 году планируется открытие еще 2 фирменных магазинов.

По состоянию на 31.12.2021 объем производства аквакультуры составил 260,0 т при плановом показателе 230,0 т (фактические объемы за 2020 год – 221,0 т, за 2019 год – 173,0 т). Основным объектом аквакультуры – радужная форель.

В рамках реализации инвестиционных проектов предприятия Архангельской области ведут строительство высокотехнологичных судов рыбопромыслового флота: АО «Архангельский траловый флот» – 4 траулера (судно «Баренцево море» введено в эксплуатацию в 2020 году и в феврале 2021 года вышло на промысел, судно «Норвежское море» введено в эксплуатацию в 2021 году и 06.12.2021 вышло на промысловые испытания), ООО «Глобус» – ярусолов «Марлин», ООО «Карапакс» – краболов «Кильдин».

Финансовые показатели рыбохозяйственных организаций, в целом, имеют положительную динамику. Объем налогов и сборов, поступивших от предприятий рыбохозяйственного комплекса в бюджет Архангельской области за пандемийный 2020 год, составил 1,1 млрд руб. Совокупный объем налогов и сборов в 2021 году составил 554,6 млн руб.

Среднемесячная заработная плата по итогу 2021 года составила 126 тыс. руб. и является одной из самых высоких среди других сфер экономики региона. В рыбохозяйственной отрасли трудится 1,4 тыс. чел. Потребление рыбы на душу населения в 2019 году составило 25,2 кг, что выше среднероссийского показателя (21,9 кг на душу населения).

Основными проблемными вопросами развития рыбохозяйственного комплекса Архангельской области являются следующие:

Вопросы нормирования мышьяка в пищевой продукции регулируются техническим регламентом Таможенного союза «О безопасности пищевой продукции» (ТР ТС 021/2011), утвержденным решением Комиссии Таможенного союза от 09.12.2011 № 880 (далее – технический регламент), согласно которому предельно допустимая концентрация (далее – ПДК) мышьяка (органической и неорганической формы) в пищевой продукции не должна превышать 5 мг/кг. В то же время потенциально токсичными считаются неорганические формы трех и пентавалентного мышьяка, который не предусматривает разделение на органическую и неорганическую (токсичную) формы мышьяка.

В ходе определения содержания мышьяка в морских биоресурсах в исследуемых пробах обнаруживают превышение установленной ПДК. Это особенно характерно для донных видов рыб (треска, пикша, камбала морская, камбала-ерш) и ракообразных (камчатского краба, краба-стригуна опилио, северной креветки).

Рыбодобывающие предприятия Архангельской области регулярно сталкиваются с такой ситуацией, когда в ходе определения содержания мышьяка в морских водных биоресурсах в исследуемых пробах обнаруживают превышение мышьяка общего.

В целях решения проблемы предложено внести изменения в технический регламент в части нормирования и последующего контроля органической и неорганической формы мышьяка в пищевой продукции. Данный вопрос неоднократно рассматривался на региональном и федеральном уровнях. В 2021 году изменения в технический регламент не внесены.

Строительство

Объем работ по виду деятельности «Строительство» за 2021 год составил 87,9 млрд руб., что в 1,6 раза выше уровня 2020 года.

К основным проблемам, сдерживающим развитие строительной отрасли, относятся следующие:

- Повышение цен на все группы (виды) основных строительных ресурсов, повлиявшее на изменение стоимости строительства возводимых объектов. Подрядчики вынужденно несут дополнительные расходы за счет собственных средств и обозначают возможность расторжения контрактов ввиду снижения маржинальности, что обуславливает необходимость рассмотрения вопроса об увеличении финансирования реализации мероприятий в рамках национальных проектов и государственных программ в целях недопущения срыва сроков исполнения обязательств в рамках заключенных государственных (муниципальных) контрактов.

- Микроэкономические риски или производственные риски связаны прежде всего с техническим состоянием производства и значительным износом основного технологического оборудования. Для предприятий отрасли промышленности строительных материалов характерен высокий уровень физического износа основных фондов при низком техническом уровне оснащения производств и невысокой производительности труда.

- Строительство жилья в условиях Крайнего Севера требует особого подхода, применения норм проектирования и требований по использованию строительных материалов повышенной устойчивости к низким температурам и высокой энергоэффективности в суровых климатических условиях. В этой связи проекты, реализуемые на территориях других регионов России, зачастую не подходят для Архангельской области. Слабая несущая способность грунтов также требует значительных вложений на этапе инженерной подготовки земельных участков.

- Сложная транспортная доступность районов существенно влияет на себестоимость строительства объектов; отсутствие круглогодичного сообщения в ряде районов и округов Архангельской области сокращает периоды возможной доставки необходимых материалов, что в свою очередь увеличивает сроки реализации инвестиционных проектов.

- Несмотря на наличие минерально-сырьевой базы, в регионе ограничена номенклатура выпускаемых строительных материалов и имеется дефицит отдельных групп строительной продукции (керамического кирпича, теплоизоляционных материалов, кровельных материалов, гипсовой продукции и т.д.), что увеличивает объемы ввоза недостающих материалов из других регионов страны, влияет на стоимость самих материалов и негативно сказывается на себестоимости строящихся объектов.

- Высокий процент износа и недостаточные темпы развития систем и объектов инженерной инфраструктуры, связанные в отдельных случаях с отсутствием в ряде муниципальных образований планов перспективной застройки, как следствие, неучтенных объемов нового строительства сетей в инвестиционных программах ресурсоснабжающих организаций, создают сложности с технологическим присоединением объектов, увеличивая сроки и стоимость новых строительных объектов.

Жилищное строительство

Объем ввода жилья в 2021 году увеличился по сравнению с 2020 годом на 20,1 % и составил 422,6 тыс. м³. Из них индивидуальными застройщиками построено 179,9 тыс. м², что в 1,3 раза выше уровня 2020 года. При этом наибольшие объемы жилищного строительства в г. Новодвинске, г. Котласе, а также Онежском, Коношском, Вельском, Ленском муниципальных районах и в Виноградовском, Вилегодском и Плесецком муниципальных округах.

Транспорт

Дорожное хозяйство

На строительство, реконструкцию, капитальный ремонт, ремонт и содержание объектов региональной дорожной инфраструктуры в 2021 году направлено 4 624,0 млн руб. Отремонтировано 14,8 км автомобильных дорог, 6 мостовых переходов общей протяженностью 150,1 пог. м, 12 водопропускных труб, обеспечено содержание автомобильных дорог.

Местным бюджетам на софинансирование дорожной деятельности направлено 1 700,4 млн руб.

На реализацию национального проекта «Безопасные качественные дороги» для приведения в нормативное состояние автомобильных дорог было направлено 4 044,9 млн руб. Произведен ремонт 149 км региональных автомобильных дорог, в Архангельской городской агломерации отремонтировано 28,5 км автомобильных дорог, произведена модернизация 37 нерегулируемых пешеходных переходов.

В 2021 году за счет средств федерального бюджета началась реализация мероприятий по приведению в нормативное состояние автомобильных дорог по маршруту Архангельск – Онега и продолжена реконструкция моста через Никольское устье Северной Двины в г. Северодвинске.

Железнодорожный транспорт

В 2021 году на территории Архангельской области в рамках реализации государственной программы «Развитие транспортной системы Архангельской области» было организовано движение 82 поездов в пригородном сообщении, в том числе по маршрутам, где данный вид транспорта является единственно возможным.

В целях транспортной доступности Пинежского муниципального района 19.10.2021 запущен пригородный поезд по маршруту Архангельск – Карпогоры – Архангельск рельсовым автобусом РА-3 в двухвагонном исполнении. За период 19.10.2021-31.12.2021 по данному направлению перевезено 5,2 тыс. пассажиров.

За 2021 год пригородными поездами акционерного общества «Северная пригородная пассажирская компания» перевезено 1 451 тыс. чел. В 2021 году железнодорожным транспортом на территории Архангельской области было перевезено 13,9 млн т грузов.

04.08.2021 Правительством Архангельской области совместно с Северной железной дорогой – филиалом ОАО «РЖД» и акционерным обществом «Северная пригородная пассажирская компания» был запущен новый подвижной состав серии РА-3 по маршрутам «Архангельск – Обозерская» и «Обозерская – Пукса»; современный подвижной состав заменил вагоны локомотивной тяги. За период 04.08.2021-31.12.2021 по данным направлениям было перевезено 70,2 тыс. пассажиров.

Воздушный транспорт

На территории Архангельской области функционируют два аэродрома и 22 посадочные площадки, шесть из которых имеют искусственные взлетно-посадочные полосы, остальные являются грунтовыми.

Основным аэропортом региона является международный аэропорт «Архангельск». За 2021 год аэропорт «Архангельск» обслужил 1 066 453 пассажира.

В июле 2021 года в соответствии с решением Оперативного штаба по предупреждению завоза и распространения новой коронавирусной инфекции на территории Российской Федерации, с учетом эпидобстановки в отдельных странах принято решение о возобновлении международных рейсов из аэропорта «Архангельск» (Хургада, Анталья).

В декабре 2020 года в рамках федерального проекта «Развитие региональных аэропортов и маршрутов» завершены три этапа реконструкции аэропортового комплекса «Соловки». В эксплуатацию введены ИВПИ 1502×35 м, а также перрон для воздушных судов, установлено светосигнальное и метеорологическое оборудование, биоакустическая система обеспечения орнитологической безопасности полетов и сохранения орнитофауны, периметровое ограждение.

В настоящее время ведется корректировка архитектурно-планировочных решений объектов строительства аэропортового комплекса.

Также в рамках указанного федерального проекта в 2021 году осуществлялась разработка проектных решений по реконструкции аэропорта «Архангельск».

С 2021 года Правительство Архангельской области осуществляет софинансирование из областного бюджета в соответствии с постановлением Правительства Российской Федерации от 25.12.2013 № 1242 «О предоставлении субсидий из федерального бюджета организациям воздушного транспорта на осуществление региональных воздушных перевозок пассажиров на территории Российской Федерации и формирование региональной маршрутной сети» трех региональных маршрутов (Архангельск – Краснодар, Архангельск – Казань, Архангельск – Сочи).

Водный транспорт

Транспортная водная система Архангельской области, обеспечивающая судоходство, состоит из бассейна р. Северной Двины, в который входят реки Северная Двина, Вычегда, Вага, Пинега; бассейна р. Онеги; бассейна р. Мезени, в который входят р. Мезень и р. Кулой; бассейна Белого моря.

Несколько крупных населенных пунктов в городе Архангельске, Холмогорском, Пинежском, Мезенском, Лешуконском районах и Верхнетоемском округе Архангельской области имеют только водное сообщение.

Транспортное обслуживание на реках Архангельской области осуществляется путем организации регулярных пассажирских перевозок водным транспортом, грузопассажирских переправ и наплавных мостов.

В 2021 году общее количество маршрутов водного транспорта по территории Архангельской области составило 66 ед., из них: пассажирских маршрутов – 36; грузопассажирских маршрутов – 32. Количество наплавных мостов – 23.

В навигацию 2021 года заключены пять государственных и семь муниципальных контрактов на организацию транспортного обслуживания населения водным транспортом.

В части инфраструктуры морского транспорта на территории Архангельской области расположены три морских порта: Архангельск, Онега и Мезень.

Морской порт Архангельск – это многопрофильный порт круглогодичной навигации с длиной причального фронта свыше 20 км и пропускной способностью более 12 млн т в год.

Глубины по фарватеру в морском порту Архангельск составляют от 7,5 м в районе грузового района и Бакарица до 9,2 м в районе терминала «Экономия». Глубины до 9,2 м поддерживаются у причальных стенок.

В порту расположено шесть ключевых универсальных грузовых районов, два из которых (ЗАО «АКС» и АО «АМТП») могут обрабатывать негабаритные грузы.

В порту имеются собственные специализированные терминалы предприятий лесопромышленного комплекса, задействованные в основном на прием сырья и отправку собственной продукции на экспорт морем, а также нефтяной терминал ООО «РН-Архангельскнефтепродукт».

Всего в Архангельском морском порту насчитывается 76 работающих причалов, осуществляющих переработку груза в каботажном и экспортном направлениях.

Грузооборот морского порта Архангельск за 2021 года составил 5 301 051 т, что выше на 8,6 % по сравнению с 2020 годом.

В 2021 году завершена разработка проектной документации на строительство судов ледового класса и подведомственным министерству транспорта Архангельской области учреждением заключены контракты на оказание услуг по финансовой аренде (лизингу) на строительство судов ледового класса, соответствующего классу Российского Речного Регистра «Р1,2(лед50)».

В сфере развития внутреннего водного транспорта на территории Архангельской области одними из проблемных вопросов являются отсутствие федерального софинансирования на перевозку пассажиров и багажа водным транспортом на территории субъектов Российской Федерации, отсутствие инфраструктуры на внутренних водных путях, эксплуатация

пассажирских судов, которые в большинстве случаев выработали свой ресурс (средний возраст судов речного и морского флота составляет более 33 лет при нормативном сроке эксплуатации судна 25-30 лет).

Автомобильный транспорт

В 2021 году в Архангельской области установлено 93 межмуниципальных маршрута, из них 37 междугородних и 56 пригородных. Указанные маршруты обслуживались 22 перевозчиками, из которых 20 являются негосударственными (8 индивидуальных предпринимателей и 12 юридических лиц) и два – муниципальными. Большинство перевозчиков являются субъектами малого предпринимательства.

На межмуниципальных маршрутах было задействовано 265 автобусов, среди них 152 малого, 59 среднего и 54 большого класса, в зависимости от интенсивности пассажиропотока. Межмуниципальные маршруты соединяют большинство административных центров муниципальных образований Архангельской области с административным центром области – городом Архангельском.

Неохваченными регулярным автобусным сообщением в Архангельской области остаются только Мезенский и Лешуконский муниципальные районы. Перевозки в данные муниципальные образования организованы посредством заказных перевозок на автомобилях категории М1, имеющих не более восьми мест для пассажиров.

Все регулярные автобусные перевозки по муниципальным и межмуниципальным маршрутам осуществляются по регулируемым тарифам.

В целях улучшения качества обслуживания была организована работа по замене транспортных средств на новые низкопольные автобусы в городских округах области. На муниципальных маршрутах регулярных перевозок областного центра (г. Архангельск) в 2021 году работают 106 низкопольных автобусов среднего и большого класса, предназначенных для перевозки маломобильных групп граждан. В городе Северодвинске – 82 автобуса.

Кроме того, на межмуниципальных маршрутах регулярных перевозок на территории Архангельской области эксплуатируется 19 низкопольных автобусов.

По статистическим данным, услугами пассажирского автотранспорта ежемесячно пользуются более 4 107,5 тыс. жителей региона в городском сообщении, 776,2 тыс. чел. – в пригородном.

Основная проблема в дорожном хозяйстве региона – низкое техническое состояние автомобильных дорог общего пользования регионального значения и искусственных сооружений на них. Основная причина – систематическое недофинансирование отрасли. Сеть автомобильных дорог общего пользования регионального значения приводится в нормативное состояние в рамках, предусмотренных областным бюджетом средств дорожного фонда, сформированного за счет источников, установленных статьей 174.9 Бюджетного кодекса Российской Федерации.

Потребительский рынок

Оборот розничной торговли за 2021 год составил 301,7 млрд руб., что выше уровня 2020 года на 2,7 %, оборот общественного питания увеличился на 16,4 % и составил 15,1 млрд руб.

В макроструктуре оборота розничной торговли доля продовольственных товаров составила 51,97 %, непродовольственных – 48,3 %.

Основной объем розничного товарооборота формируется субъектами малого бизнеса. В структуре оборота розничной торговли за 2021 год индивидуальные предприниматели (вне рынка) составляли 30,1 %. Доля организаций, не относящихся к субъектам малого и среднего предпринимательства, составила 44,9 %, малых предприятий – 22,3 %, субъектов среднего предпринимательства – 2,4 %, доля продаж товаров на рынках и ярмарках занимала 0,4 %.

За 2021 год населению Архангельской области было оказано платных услуг на сумму 71,2 млрд руб., или 111,6 % по сравнению с 2020 годом.

Ситуация на потребительском рынке Архангельской области стабильная, соотношение рыночного спроса и предложения сбалансировано.

Инвестиции

По предварительным данным Архангельскстата, объем инвестиций в экономику Архангельской области в 2021 году составил 106,2 млрд руб., с падением относительно 2020 года в сопоставимых ценах на 7,8 %.

Снижение показателя произошло за счет снижения объема инвестиций по следующим видам экономической деятельности:

- лесозаготовки – на 37,6 %;
- государственное управление и обеспечение военной безопасности – на 58,8 %;
- деревообработка – на 46,3 %;
- обеспечение электрической энергией, газом и паром; кондиционирование воздуха – на 42,8 %;
- деятельность в области информации и связи – на 11,7 %.

Цены

Индекс потребительских цен за 2021 год по отношению к уровню 2020 года составил 107,19 %. При этом продовольственные товары подорожали также на 7,31 %, непродовольственные товары – на 8,49 %, платные услуги населению – на 4,72 %.

Архангельская область в силу природно-климатических условий и географической удаленности обеспечивается ресурсами по большинству продовольственных товаров за счет ввоза из других регионов и в этой связи является зависимой от ценовой политики иногородних оптовых поставщиков.

Занятость и рынок труда

Ситуация на рынке труда области к концу 2021 года характеризовалась как стабильная, соответствующая показателям докризисного периода.

С начала 2021 года зарегистрировано 42,9 тыс. граждан, обратившихся за содействием в поиске работы, из них 24,8 тыс. чел. получили статус безработного.

По сравнению с 2020 годом число обращений граждан в поиске работы сократилось на 27,6 %, численность граждан, признанных в установленном порядке безработными – на 52,3 %, число заявленных в службу занятости вакансий увеличилось на 5,4 %.

В рамках государственной программы Архангельской области «Содействие занятости населения Архангельской области, улучшение условий и охраны труда» (далее – Программа) на реализацию мероприятий в сфере занятости населения Архангельской области (без Ненецкого автономного округа) и социальную поддержку в 2021 году предусмотрены средства из федерального бюджета – 855,9 млн руб., из областного бюджета – 65,9 млн руб. По итогам реализации Программы в январе-декабре 2021 года:

- информацию о положении на рынке труда в Архангельской области получили 58,3 тыс. чел., организовано 511 ярмарок вакансий и свободных рабочих мест;
- трудоустроено 22 103 чел., в том числе направлено на временную занятость в рамках мероприятий активной политики занятости 5 744 чел.;
- получили содействие началу осуществления предпринимательской деятельности 897 чел., в том числе финансовую поддержку при открытии собственного дела – 68 безработных граждан, перешли на самозанятость 210 чел.;
- получили государственные услуги по профессиональной ориентации, психологической поддержке и социальной адаптации на рынке труда 37 510 чел.;
- направлено на профессиональное обучение и получение дополнительного профессионального образования 2 704 безработных гражданина и 55 незанятых пенсионеров, которые стремятся возобновить трудовую деятельность;
- получили содействие в переезде или переселении в другую местность для трудоустройства и переехали в другую местность 74 чел.;

- создано 21 рабочее место для трудоустройства молодежи, 35 рабочих мест – для многодетных родителей и родителей, воспитывающих детей-инвалидов, 30 рабочих мест – для незанятых инвалидов;

- получателями социальных выплат стали 9,1 тыс. безработных граждан (в среднемесечном исчислении); с января по июнь назначена стипендия в период профессионального обучения и получения дополнительного профессионального образования 1,5 тыс. безработным гражданам, за 1,2 тыс. безработных граждан, направленных на обучение после 01.07.2021, сохранялось право на получение пособия по безработице на период обучения; среднемесячная численность получателей пенсий, назначенных досрочно, составила 22 чел.

Одной из основных проблем рынка труда области остается территориальный и профессионально-квалификационный дисбаланс спроса и предложения по городам и районам области, что не позволяет полностью удовлетворить заявки работодателей и потребность специалистов в рабочих местах.

По состоянию на 31.12.2021 численность зарегистрированных безработных граждан составила 8 765 чел., уровень регистрируемой безработицы – 1,7 % к численности рабочей силы (1,5 % – к численности населения в трудоспособном возрасте), заявленная работодателями потребность в работниках – 14 628 чел. (на 31.12.2020 – соответственно 22 294 чел., 4,3 % к численности рабочей силы и 12 782 вакансий). Коэффициент напряженности – 0,7 чел. на вакансию (на 31.12.2020 – 1,9 чел. на вакансию).

Уровень жизни

Динамика показателей, характеризующих уровень жизни населения за 2019-2021 гг., представлена в табл. 1.2-7.

Таблица 1.2-7

Динамика показателей, характеризующих уровень жизни населения за 2019-2021 гг.

Наименование показателя	Единица измерения	2019 год	2020 год	2021 год
Реальные располагаемые денежные доходы населения	% к предыдущему году	99,1	98,6	99,8
Реальная начисленная заработная плата	% к предыдущему году	104,0	102,9	101,3
Среднемесячная начисленная номинальная заработная плата	% к предыдущему году	108,8	106,8	108,6

По предварительным расчетам Архангельскстата, среднедушевые денежные доходы населения в 2021 году составили 37 281,5 руб. с ростом относительно уровня 2020 года на 7,0 %, или 2 430 руб. в денежном выражении. При этом реальные располагаемые денежные доходы населения с учетом роста цен сократились на 0,2 %. Согласно федеральному плану статистических работ, итоговая оценка по составу денежных доходов и расходов населения будет опубликована лишь в декабре 2022 года.

Динамика среднедушевых и реальных располагаемых денежных доходов населения за 2019-2021 гг. представлена в табл. 1.2-8.

Таблица 1.2-8

Динамика среднедушевых и реальных располагаемых денежных доходов населения за 2019-2021 гг.

Период	Руб. в месяц	В % к соответствующему периоду предыдущего года	Реально располагаемые денежные доходы
2019 год	33 874,4	105,7	99,1
2020 год	33 851,5	102,9	98,6
2021 год ³	37 281,5	107,0	99,8

³ Предварительные данные

В целом темпы роста заработной платы в течение всего года характеризовались устойчивым ростом. По предварительным статистическим данным за 2021 год, среднемесячная номинальная начисленная заработная плата одного работника составила 57 396,9 руб., что выше уровня 2020 года на 8,6 %. Реальная заработная плата по отношению к уровню 2020 года выросла на 1,3 %.

При этом сохраняется дифференциация уровня заработной платы в разрезе видов экономической деятельности (далее – ОКВЭД).

Данные о среднемесячной начисленной заработной плате по видам экономической деятельности в 2021 году представлены в табл. 1.2-9.

Таблица 1.2-9

Данные о среднемесячной начисленной плате по видам экономической деятельности

Виды экономической деятельности	2021 год, руб.	в % к 2020 году	Отношение к среднерегionalному уровню среднемесячной номинальной заработной платы в 2021 году
Всего	57 009,1	107,4	100
сельское, лесное хозяйство, охота, рыболовство и рыбоводство, в т. ч.	80 886,3	129,3	141,9
растениеводство и животноводство, охота и предоставление соответствующих услуг в этих областях	43 532,6	120,7	76,4
лесоводство и лесозаготовки	77 647,5	124,1	136,2
рыболовство и рыбоводство	157 098,0	144,4	275,6
добыча полезных ископаемых	94 126,4	106,1	165,1
обрабатывающие производства	68 043,3	106,5	119,4
производство пищевых продуктов	50 445,5	101,6	88,5
производство напитков	40 263,9	133,1	70,6
производство одежды	8 493,6	111,2	14,9
обработка древесины и производство изделий из дерева и пробки, кроме мебели; производство изделий из соломки и материалов для плетения	53 568,6	132,8	94,0
производство бумаги и бумажных изделий	70 786,0	108,7	124,2
производство химических веществ и химических продуктов	50 719,3	116,7	89,0
производство прочей неметаллической минеральной продукции	50 901,0	121,6	89,3
производство готовых металлических изделий, кроме машин и оборудования	69 283,4	129,1	121,5
производство машин и оборудования, не включенных в другие группировки	63 378,0	116,8	111,2
производство прочих транспортных средств и оборудования	75 563,7	100,5	132,5
производство мебели	36 467,5	122,1	64,0
ремонт и монтаж машин и оборудования	65 388,2	123,2	114,7
обеспечение электрической энергией, газом и паром; кондиционирование воздуха	60 638,7	111,5	106,4
водоснабжение; водоотведение, организация сбора и утилизации отходов, деятельность по ликвидации загрязнений	42 247,6	105,1	96,1
строительство	54 781,7	105,5	96,1
торговля оптовая и розничная; ремонт автотранспортных средств и мотоциклов	40 870,0	107,8	71,7
торговля оптовая и розничная автотранспортными средствами и мотоциклами и их ремонт	56 686,5	119,5	99,4
торговля оптовая, кроме оптовой торговли автотранспортными средствами и мотоциклами	47 513,0	115	83,3

Виды экономической деятельности	2021 год, руб.	в % к 2020 году	Отношение к среднерегиональному уровню среднемесячной номинальной заработной платы в 2021 году
торговля розничная, кроме оптовой торговли автотранспортными средствами и мотоциклами	37 458,7	104,1	65,7
транспортировка и хранение	71 263,4	117,9	125,0
деятельность гостиниц и предприятий общественного питания	34 657,3	119,0	60,8
деятельность в области информации и связи	54 685,3	108,5	95,9
деятельность финансовая и страховая	55 656,0	110,9	97,6
деятельность по операциям с недвижимым имуществом	34 985,5	98,5	61,4
деятельность профессиональная, научная и техническая	55 725,2	100,7	97,7
из нее научные исследования и разработки	85 302,9	98,2	149,6
деятельность административная и сопутствующие дополнительные услуги	36 092,1	96,5	63,3
государственное управление и обеспечение военной безопасности; социальное обеспечение	56 756,8	104,5	99,6
образование	42 562,9	106,5	74,7
деятельность в области здравоохранения и социальных услуг	54 829,1	102,7	96,2
деятельность в области культуры, спорта, организации досуга и развлечений	47 704,4	104,5	83,7
предоставление прочих видов услуг	30 644,6	87,4	53,8

Среднемесячная заработная плата по крупным и средним организациям в 2021 году составила 61 498,5 руб., рост относительно уровня 2020 года составил 108,8 %.

Данные по уровню номинальной и реальной среднемесячной заработной платы в разрезе городских округов, муниципальных районов и округов Архангельской области представлены в табл. 1.2-10.

Таблица 1.2-10

Среднемесячная заработная плата в разрезе муниципальных образований

Муниципальные образования	Среднемесячная заработная плата в 2021 году				
	руб.	ранг	к январю - декабрю 2020 года, %	отклонение от средней по области, %	реальная, %
Всего	61 498,5		108,8		102,2
городские округа:					
Архангельск	63 584,7	6	108,9	103,4	103,1
Коряжма	52 722,7	12	105,5	85,7	100,7
Котлас	51 921,7	13	108,3	84,4	102,8
Новодвинск	55 868,3	9	114,4	90,8	102,9
Северодвинск	71 136,4	2	107,8	115,7	103,1
муниципальные округа:					
Вилегодский	46 956,3	19	107,5	76,4	104,3
Верхнетоемский	45 579,7	22	116,8	74,1	106,8
Виноградовский	49 894,5	16	108,5	81,1	102,7
Каргопольский	41 322,2	24	107,8	67,2	105,7
Плесецкий	48 372,0	18	104,6	78,7	100,0
муниципальные районы:					
Вельский	50 041,2	15	106,3	81,4	103,9
Коношский	48 854,6	17	107,4	79,4	103,1
Котласский	62 311,7	7	107,1	101,3	103,4
Красноборский	46 506,4	20	104,5	75,6	103,5
Ленский	67 480,7	4	105,2	109,7	109,4
Лешуконский	54 985,9	10	104,9	89,4	105,3

Муниципальные образования	Среднемесячная заработная плата в 2021 году				
	руб.	ранг	к январю - декабрю 2020 года, %	отклонение от средней по области, %	реальная, %
Мезенский	76 890,1	1	109,8	125,0	99,7
Няндомский	53 959,1	11	108,4	87,7	102,1
Онежский	50 508,3	14	110,7	82,1	101,8
Пинежский	61 274,4	8	115,2	99,6	102,5
Приморский	67 716,5	3	106,5	110,1	100,6
Устьянский	66 185,9	5	127,9	107,6	101,0
Холмогорский	46 151,9	21	104,1	75,0	104,9
Шенкурский	43 732,2	23	106,4	71,1	105,7

Просроченная задолженность по заработной плате по состоянию на 01.01.2022 составила 18,9 млн руб. с падением по сравнению с началом 2021 года на 34 %.

Численность пенсионеров и средний размер назначенных пенсий по Архангельской области без Ненецкого автономного округа на 01.01.2022 года представлена в табл. 1.2-11.

Таблица 1.2-11

Численность пенсионеров и средний размер назначенных пенсий по Архангельской области без Ненецкого автономного округа на 01.01.2022

Показатель	Численность пенсионеров, чел.	Средний размер назначенных пенсий, руб. ⁴
Все пенсионеры	390 640	21 087,8
из них, получающие пенсии:		
по старости	347 612	22 115,8
по инвалидности	10 446	13 500,2
по случаю потери кормильца (на каждого нетрудоспособного члена семьи)	7 352	15 958,8
пострадавшие в результате радиационных и техногенных катастроф и члены их семей	242	20 329,7
социальные пенсии	23 975	10 860,8

Об улучшении пенсионного обеспечения свидетельствует рост среднего размера пенсий на конец 2021 года по сравнению с уровнем аналогичной даты 2020 года – на 7,5 %.

В 2021 году величина прожиточного минимума составила 13 857 рублей.

Величина прожиточного минимума за 2019-2021 гг. представлена в табл. 1.2-12.

Таблица 1.2-12

**Величина прожиточного минимума
(в среднем на душу населения; руб. в месяц)**

Период	Все население	в том числе по социально-демографическим группам населения			Соотношение среднедушевых денежных доходов населения с величиной прожиточного минимума, %
		трудоспособное население	пенсионеры	дети	
2019 год	12 707	13 858	10 596	12 426	226,6
2020 год	13 422	14 614	11 118	13 262	256,6
2021 год	13 857	15 048	12 014	13 815	269,0

Отношение доходов к величине прожиточного минимума (или покупательная способность) в 2021 году соответствовало запланированному значению и составило 2,7 раза.

При этом средний уровень заработной платы превысил величину прожиточного минимума для трудоспособного населения в 3,8 раза.

Средний размер пенсии превысил прожиточный минимум, рассчитанный для пенсионера, в 1,8 раза.

⁴ По данным Государственного учреждения – Отделения Пенсионного фонда Российской Федерации по Архангельской области и Ненецкому автономному округу.

Демография

На основе предварительных данных Архангельскстата, среднегодовая численность населения за 2021 год по Архангельской области без учета Ненецкого автономного округа оценивается на уровне 1 076,2 тыс. чел.

Динамика показателей, характеризующих демографические процессы за 2019-2021 гг., представлена в табл. 1.2-13.

Таблица 1.2-13

Динамика показателей, характеризующих демографические процессы

Наименование показателя	Единица измерения	2019 год	2020 год	2021 год ⁵
Численность населения (среднегодовая)	тыс. чел.	1 096,4	1 087,5	1 076,2
Численность населения (на конец года)	тыс. чел.	1 092,4	1 082,7	1 069,8
Прирост/убыль населения	тыс. чел.	-7,87	-9,76	-12,9
Естественный прирост/убыль населения	тыс. чел.	-4,8	-7,3	-10,8
Миграционный прирост/убыль населения	тыс. чел.	-3,07	-2,47	-2,08

При этом численность жителей на 01.01.2022 по сравнению с аналогичной датой прошлого года сократилась на 12,9 тыс. чел.

В 2021 году сохранялась тенденция изменения структуры причин убыли. Миграционная убыль в настоящее время уже не оказывает доминирующего влияния на сокращение численности населения.

За 2021 год доля миграционного оттока в структуре общей убыли населения сократилась до 16 % (в 2019 году – 39 %, а в 2020 году – 25 %). Наблюдалось заметное снижение миграционной мобильности населения. Численность мигрантов как прибывших, так и выбывших, по оперативным данным за январь-декабрь 2021 года, по сравнению с аналогичным периодом 2020 года сократилась в 1,2 раза, а миграционное сальдо сократилось в 1,4 раза.

Наибольший отток населения зафиксирован в январе-декабре в Ленинградскую область (-98 чел.), Московскую область (-72 чел.), Мурманскую область (-54 чел.), Краснодарский край (-53 чел.), Калининградскую область (-50 чел.), Ярославскую область (-5 чел.), Санкт-Петербург (-40 чел.), Республику Карелия (-31 чел.), Москву (-24 чел.).

При этом положительный миграционный обмен в январе-декабре 2021 года сложился с Республикой Коми (+60 чел.) и еще с 16 субъектами Российской Федерации, но приток был незначительным.

Кроме того, результатами международного миграционного обмена стали: приток населения из стран СНГ (+ 637 чел.), из других зарубежных стран (+39 чел.).

При снижении убыли от миграционных перемещений основными причинами сокращения численности жителей становятся естественные потери. В настоящее время в трудоспособный и репродуктивный возраст как в Архангельской области, так и в России в целом вступает малочисленное поколение, что серьезно усложняет выполнение задач по улучшению демографической ситуации и, несмотря на осуществляемую политику в этом направлении, демографические ориентиры становятся самыми трудновыполнимыми.

Снижение рождаемости в январе-декабре 2021 года (по предварительным данным, на 419 чел. по сравнению с аналогичным периодом 2020 года и уменьшение коэффициента рождаемости до 7,9 чел. на 1 000 населения против 8,2 в 2020 году) обусловлено объективными причинами ухудшающейся возрастной структуры населения, проявляющейся как в старении населения, так и в тенденции уменьшения численности женщин репродуктивного возраста. Кроме того, в 2021 году значительное влияние на показатели смертности и рождаемости оказала неблагоприятная эпидемиологическая ситуация по новой коронавирусной инфекции (COVID-2019).

В табл. 1.2-14 приведена динамика показателей рождаемости, смертности и естественного прироста по Архангельской области без учета Ненецкого автономного округа.

⁵ Предварительные данные

Таблица 1.2-14

Динамика показателей рождаемости, смертности и естественного прироста по Архангельской области без учета Ненецкого автономного округа

Годы	Архангельская область без НАО		
	Коэффициент рождаемости на 1 000 жителей	Коэффициент смертности на 1 000 жителей	Естественная убыль на 1 000 жителей
2019	8,8	13,2	-4,4
январь-декабрь 2020 года	8,2	14,8	-6,6
январь-декабрь 2021 года ⁶	7,9	17,9	-10,0

⁶ Предварительные данные