



ДОКЛАД

СОСТОЯНИЕ И ОХРАНА ОКРУЖАЮЩЕЙ СРЕДЫ
АРХАНГЕЛЬСКОЙ ОБЛАСТИ ЗА 2020 ГОД

МИНИСТЕРСТВО ПРИРОДНЫХ РЕСУРСОВ И ЛЕСОПРОМЫШЛЕННОГО
КОМПЛЕКСА АРХАНГЕЛЬСКОЙ ОБЛАСТИ

ГОСУДАРСТВЕННОЕ БЮДЖЕТНОЕ УЧРЕЖДЕНИЕ АРХАНГЕЛЬСКОЙ
ОБЛАСТИ «ЦЕНТР ПРИРОДОПОЛЬЗОВАНИЯ И ОХРАНЫ ОКРУЖАЮЩЕЙ
СРЕДЫ»

ДОКЛАД

СОСТОЯНИЕ И ОХРАНА ОКРУЖАЮЩЕЙ СРЕДЫ
АРХАНГЕЛЬСКОЙ ОБЛАСТИ
за 2020 год



Государственное бюджетное учреждение
Архангельской области

**ЦЕНТР ПРИРОДОПОЛЬЗОВАНИЯ
И ОХРАНЫ ОКРУЖАЮЩЕЙ СРЕДЫ**

АРХАНГЕЛЬСК

2021 г.

1 ХАРАКТЕРИСТИКА АРХАНГЕЛЬСКОЙ ОБЛАСТИ

1.1 Географическое положение и природно-климатические условия

Архангельская область расположена на севере европейской части России, занимает территорию 589,913 тыс. км² и граничит с Республикой Коми, Республикой Карелия, Кировской и Вологодской областями. В ее состав входит Ненецкий автономный округ, являющийся самостоятельным субъектом Российской Федерации. К территории области относятся архипелаги Земля Франца-Иосифа, Новая Земля и острова Вайгач, Колгуев, Соловецкие. Административный центр области – город Архангельск. Климат формируется в условиях малого количества солнечной радиации зимой под влиянием северных морей и интенсивного западного переноса, обеспечивающего вынос влажных морских масс воздуха с Атлантического океана, а также под влиянием местных физико-географических особенностей территории. Территория области омывается водами Белого, Баренцева и Карского арктических морей и находится в зоне избыточного увлажнения. Белое море в пределах территории области включает Двинскую, Онежскую и Мезенскую губы с бассейнами основных водных артерий – рек Северная Двина, Онега и Мезень.

Из-за огромной протяженности область расположена в трех климатических поясах – арктическом, субарктическом и умеренном. Архангельская область находится в зоне активной циклонической деятельности и частой смены воздушных масс, различных по месту своего формирования, температуре и влажности.

Для Архангельской области характерна густая речная сеть. Все реки, кроме реки Илекса, относятся к бассейну Северного Ледовитого океана. Крупнейшие реки – Северная Двина (с притоками Вычегда, Пинега и Вага), Онега, Мезень. Основной источник питания рек – талые снеговые воды. Главная доля стока приходится на период весеннего половодья. Самые низкие величины стока наблюдаются зимой.

На территории области много озёр, особенно в бассейне Онеги. Наиболее крупные озёра – Лача, Кенозеро и Кожозеро.

Зимой для всей территории области характерен устойчивый снежный покров. Снежный покров на севере и востоке области залегает в течение 180-200 дней, на юге и западе – 170-180 дней.

По данным ФГБУ «Северное УГМС» за 2020 год на территории Архангельской области средняя годовая температура воздуха составила +2,7°, +4,9° (на 2,8-3,5° выше нормы), сумма осадков – 553-828 мм (100-141 % нормы). 2020 год был сравним с 2019 годом по температуре, но с большим количеством осадков.

Особенностями 2020 года были:

- мягкая зима с большим количеством осадков, с небольшим промерзанием почвы и неравномерным залеганием снежного покрова;
- ранняя неустойчивая весна, с неравномерным распределением осадков в течение сезона;
- продолжительное, контрастное лето, с частой сменой жарких и холодных периодов, с неравномерным распределением осадков в течение сезона, с последними заморозками в июне и первыми в августе;
- теплая, продолжительная осень.

Январь характеризовался устойчиво тёплой погодой, временами ветреной, с частыми осадками и оттепелями, с резким похолоданием в последней пятидневке (на значительной части обслуживаемой территории минимальная температура понижалась до -27°,-35°, в отдельных районах -37°,-42°). Средняя месячная температура воздуха составила -3°,-11°, что на 7-11° выше нормы, осадков выпало 37-66 мм, что около и больше климатической нормы и меньше количества осадков, выпавших в 2019 году.

3 января в г. Архангельске перекрыт абсолютный максимум месяца – +1,7° (в 1937 году был +1,3°).

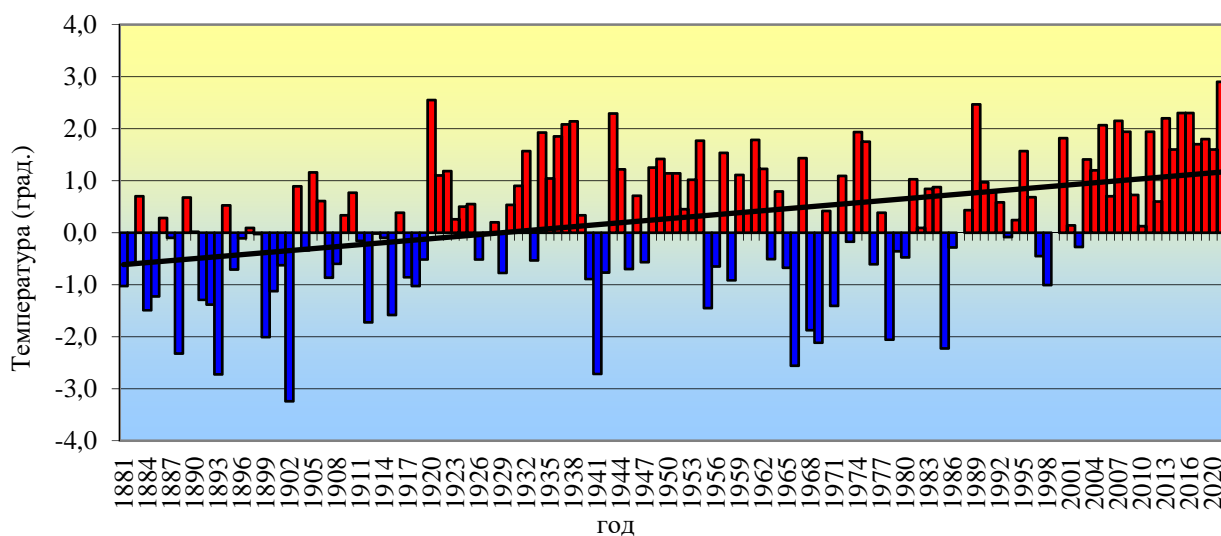


Рисунок 1.1-1 Аномалии средней годовой температуры в г. Архангельске в 1881-2020 гг.

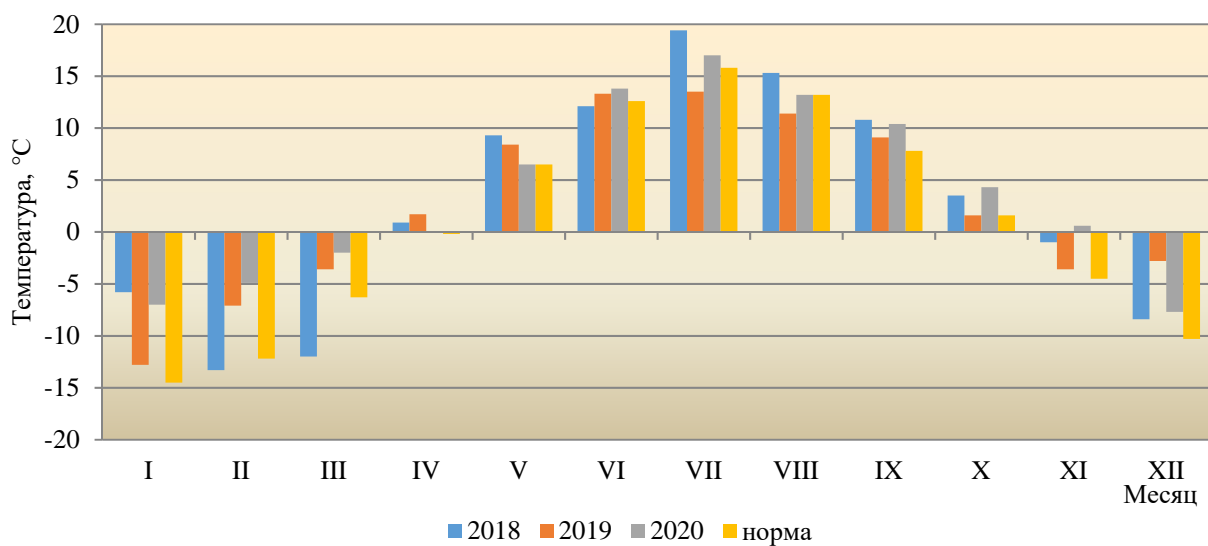


Рисунок 1.1-2 Годовой ход средней месячной температуры воздуха в г. Архангельске

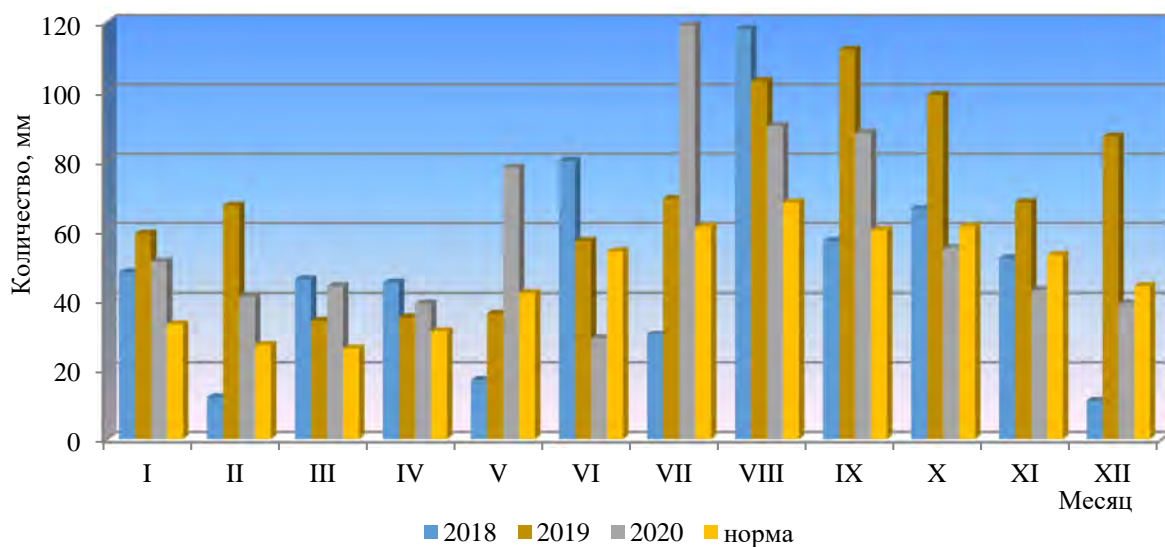


Рисунок 1.1-3 Годовой ход месячного количества осадков в г. Архангельске

Февраль отличался необычно тёплой погодой, с частыми осадками и оттепелями (в отдельные периоды второй и третьей декад в большинстве районов Архангельской области оттепель была круглосуточной со среднесуточной температурой 0° , $+4^{\circ}$).

Средняя месячная температура воздуха (-3° , -7°) оказалась на $7-9^{\circ}$ выше нормы. Такая температура сравнима только с третьей декадой марта-первой декадой апреля. Последний раз такое тепло наблюдалось в 2016 году, а рекорд принадлежит 1990 году. Сумма осадков составила 22-59 мм (96-221 % нормы).

В г. Архангельске были перекрыты наибольшие из средних температур: 19 февраля – $+2,0^{\circ}$ ($+1,2^{\circ}$ была в 1932 г.), 22 февраля – $+1,6^{\circ}$ ($+1,5^{\circ}$ была в 2015 г.).

Март выдался тёплым, с самым большим отклонением температуры из трёх весенних месяцев. Средняя месячная температура воздуха была в Архангельской области $-0,1^{\circ}$, $-2,6^{\circ}$, что на $4-5,5^{\circ}$ выше климатической нормы и на $1-3^{\circ}$ теплее 2019 года. Сумма осадков составила 24-59 мм (82-176 % нормы); в Турчасово, Емецке, Конево наблюдался дефицит осадков – 12-18 мм (48-75 % нормы).

Апрель и май по температурному режиму были неоднородными. Преобладала активная циклоническая деятельность – сказывалось влияние как атлантических, так и «южных» циклонов. Осадки по территории распределялись неравномерно и временами были значительными.

Средняя месячная температура воздуха в апреле была -1° , $+2^{\circ}$, в пределах климатической нормы. Сумма осадков составила 29-60 мм (88-134 % от нормы), в отдельных восточных районах 19-25 мм (53-75 % нормы).

В мае средняя месячная температура воздуха была $+6^{\circ}$, $+10^{\circ}$ (около нормы). Сумма осадков составила 46-147 мм, что в большинстве районов больше нормы (местами в 3 раза); в Суре, Верхней Тойме, Котласе, Вилегодском округе в пределах нормы; в Койнасе наблюдался дефицит осадков (32 мм).

Переход температуры воздуха через 0° в сторону положительных значений на юго-западе Архангельской области осуществился 25-26 марта, что на 10-19 дней раньше многолетних сроков; на остальной части территории – в период с 8 по 14 апреля, что в пределах обычных значений или на 3-13 дней раньше. Самый ранний переход был отмечен 6 марта в Няндоме (на 32-52 дня раньше обычного).

Погодные условия способствовали интенсивному снеготаянию, но процесс схода снежного покрова был несколько растянут по времени: начался в последней пятидневке марта и закончился в начале второй декады мая, что для большинства районов на 3-27 дня раньше; на северо-востоке и востоке области на 3-9 дней позже обычных сроков.

Июнь характеризовался очень тёплой погодой в начале и холодной в конце. Средняя месячная температура воздуха была $+12^{\circ}$, $+16^{\circ}$, что в пределах и на 2° выше климатической нормы и сравнимо с 2019 годом. Сумма осадков составила 12-74 мм (большинство районов 20-80 % нормы; в Турчасово, Емецке, Двинском Березнике, Шенкурске, Красноборске 86-107 % нормы; в Мезени и Карпогорах 131-137 % нормы).

В июле наблюдалась тёплая погода с частыми ливневыми дождями. Средняя месячная температура воздуха была $+16^{\circ}$, $+20^{\circ}$, что для большинства районов на $1-3^{\circ}$ выше нормы и теплее прошлогоднего на $3-6^{\circ}$. Сумма осадков за месяц составила 91-157 мм (128-234 % нормы), но на отдельных станциях 46-86 мм (72-115 % нормы).

9 июля на метеорологической станции Яренск был зафиксирован новый рекорд самой высокой температуры месяца, который составил $+36,5^{\circ}$ (предыдущий $36,3^{\circ}$ отмечен на М-3 Кепино в 1972 году) и достиг абсолютного максимума года (отмечен 6 августа 2010 года на метеорологической станции Красноборск).

Из опасных метеорологических явлений наблюдались: шквал порывом до 33 м/с на 8 июля в с. Сура Пинежского района; очень сильный дождь (57 мм за 9 часов) 30-31 июля в Емецке.

В августе средняя месячная температура воздуха была $+11^{\circ}$, $+15^{\circ}$, что в пределах средних многолетних значений и на $1-3^{\circ}$ теплее, чем в прошлом году. Сумма осадков составила 29-87 мм (41-120 % нормы); в Холмогорах, Емецке, Пинеге, Мезени, Архангельске и Коноше 90-131 мм (122-195 % нормы).

Сентябрь характеризовался теплой и дождливой погодой. В первой декаде и последние дни месяца в дневные часы воздух прогревался до 15-23° тепла. Во второй декаде отмечались частые дожди, в основном ливневого характера: иногда их суточный максимум достигал 15-22 мм, в период с 17 по 19 сентября 25-49 мм. В последние дни декады в Ленском районе Архангельской области выпал первый снег, образовался временный снежный покров высотой до 4 см.

Средняя месячная температура воздуха составила +9°, +11°, что на 1,5-3° выше климатической нормы и значений 2019 года. Осадков выпало 67-133 мм (120-193 % нормы), в Суре и Койнасе наблюдался недобор (51 мм).

26 сентября в Архангельске перекрыта наибольшая из средних температур – +13,6° (в 2007 г. была +13,3°).

В первой половине октября наблюдалась на редкость теплая погода, во второй половине преобладала циклоническая циркуляция. Этот период характеризовался неустойчивой погодой с резкими колебаниями температуры воздуха от существенного похолодания, приведшего к устойчивому переходу среднесуточной температуры через +5° и кратковременному через 0° в сторону понижения, выпадению осадков в виде снега и мокрого снега, установлению временного снежного покрова до существенного потепления в последние дни месяца.

Средняя месячная температура воздуха была +2°, +5°, что теплее, чем в 2019 году и выше климатической нормы на 2-3°. Сумма осадков составила 51-85 мм (84-147 % нормы), на северо-востоке области и в Емецке 42-48 мм (75-80 % нормы).

21 октября в большинстве районов области произошел переход среднесуточной температуры через 0° в сторону понижения, что в пределах нормы.

10 октября в Архангельске перекрыта наибольшая из средних температур +11,8° (+11,3° была в 1985 году).

Ноябрь характеризовался теплой погодой, на фоне которой имели место кратковременные похолодания. Средняя месячная температура воздуха была +1°, -3°, что на 3-6° выше климатической нормы и теплее 2019 года на 2-4°. Сумма осадков составила 21-57 мм, что в пределах и меньше средних многолетних значений; в Мезенском районе – 73 мм (178 % нормы).

В Архангельске перекрыты наибольшие из средних температур: 4 ноября – +7,3° (+6,8° была в 1961 г.), 19 ноября – +3,0° (в 1969 г. была +2,1°), 20 ноября – +4,6° (в 1996 г. была +4,5°).

С 9 по 26 ноября произошел переход среднесуточной температуры через 0° в сторону понижения, что позже обычных сроков для большинства районов на 17-33 дня, на северо-востоке на 1-4 дня.

8-10 ноября в восточных районах, 21-27 ноября в центральных и западных сформировался устойчивый снежный покров.

Декабрь характеризовался неустойчивой погодой с периодами потеплений и похолоданий. Средняя месячная температура воздуха составила -6°, -11°, что выше на 1-3° климатической нормы, но на 4-6° холоднее, чем в 2019 году. Осадков выпало 20-52 мм, что меньше и в пределах нормы.

Появление льда на реках Пинеге и Мезени началось 29 октября 2019 г., что позже среднемноголетних сроков на 4-9 суток; на реках Северной Двине, Ваге и Онеге – в период со 2 по 6 ноября, позже нормы на 3-5 дней; на реке Вычегде – 30 октября – 1 ноября, что на 3-10 дней позже нормы. Появление льда повсеместно происходило на высоких уровнях воды (выше нормы на 55-250 см). В 2018 году установление ледостава на реках Архангельской области началось в конце ноября – начале декабря, позже нормы на 8-15 дней.

Длительное сохранение аномально тёплой погоды в ноябре и в декабре задержало замерзание, что вызвало значительную зашугованность русла и формирование осенних заторов (зажоров) льда.

Образование ледостава на всех реках области происходило на высоких горизонтах, вызванных серией снегодождевых паводков, наблюдавшихся в октябре-ноябре. Превышение над среднемноголетними значениями составило 60-190 см. Экстремально высокие уровни были зафиксированы по г/п Абрамково и Усть-Пинега, где превышение составило 370-420 см.

Среднемесячные уровни воды в декабре 2019 года на всех реках области были выше средних многолетних значений на 30-280 см.

В 2018 году формирование максимальных уровней воды происходило в середине декабря и было в пределах средних многолетних значений, за исключением районов г/п Полдарса (р. Сухона), г/п Березник (р. Северная Двина) и г/п Кузомень (р. Пинега), где максимальные уровни воды при установлении ледостава наблюдались выше нормы на 50-80 см.

В 2017 году прохождение максимальных уровней воды наблюдалось в конце декабря – начале января 2018 года на отметках выше нормы на 70-130 см.

Неустойчивый характер погоды затянул процессы установления ледостава в Архангельской области, которое завершилось в последних числах декабря – начале января (более чем на месяц позже среднемноголетних дат). Максимальные уровни воды при этом на реке Северной Двине были зафиксированы выше среднемноголетних значений на 110-370 см, что на 20-220 см выше уровней, при которых происходят подвижки льда при вскрытии рек. Уровни воды при установлении ледостава в нижнем течении реки Сухоны наблюдались выше нормы на 300 см, что соответствует уровням воды при вскрытии в весенний период.

Аномальные температуры воздуха во второй половине февраля и первых двух декадах марта оказали значительное влияние на раннее развитие весенних процессов на реках Вологодской области и юго-запада, запада Архангельской области.

С 21 по 25 марта кратковременное похолодание приостановило развитие весенних процессов в бассейнах рек.

На фоне последних лет (с 2012 года) весеннее половодье 2020 года отличалось наиболее значительными превышениями максимальных уровней воды над нормой по преобладающей части территории. Повторяемость такого весеннего половодья в пределах отметок максимальных уровней на чистой воде весной 2020 года оценивается по бассейну реки Онеги 1 раз в 4-5 лет; по бассейну Ваги в верхнем течении реки 1 раз за 40 лет, в среднем течении 1 раз в 15-20 лет; по бассейнам Пинеги и Мезени 1 раз в 22-26 лет (по г/п Кулогоры раз в 46 лет).

Следует отметить, что по ряду гидрологических постов максимальные уровни воды достигли и превысили исторические максимумы за многолетний ряд наблюдений.

За последние 30 лет сравнимые по величине максимальных уровней и масштабам разрушительного воздействия для большинства районов Архангельской области являются весенние половодья 1993, 1995, 1998 и 2012 годов.

В период с 30 марта по 17 апреля происходило вскрытие реки Ваги, что раньше среднемноголетних значений на 10-20 дней. Формирование первого пика максимальных уровней воды весеннего половодья на чистой воде наблюдалось на отметках ниже среднемноголетних значений на 160-230 см в период с 19 по 23 апреля, что раньше нормы на 13 дней.

23-25 апреля из-за понижения среднесуточных температур воздуха до отрицательных значений в бассейнах рек прекратилось снеготаяние, что привело к спаду в ходе уровней воды.

В связи с похолоданием в начале третьей декады апреля весеннее половодье на большинстве рек разбилось на две-три волны.

В первой декаде мая наблюдалось повышение среднесуточной температуры воздуха до 5,0-14,0° (в дневные часы температура поднималась до 18-26°), ливневыми дождями до 54 мм за 3-4 суток (1,5-4,5 декадных норм) в западной части Архангельской области привели к резкому увеличению снеготаяния и быстрому интенсивному росту уровней воды в бассейнах рек Сухоны, Ваги, Онеги, Пинеги, Мезени, Вычегды и их притоков. Интенсивность подъема уровней воды увеличилась до 100-210 см за сутки. В результате максимальные уровни воды по бассейнам рек Ваги (третий пик), Пинеги, Выми, Мезени и Вычегды сформировались на отметках, близких к экстремально высоким значениям. Наибольшая величина превышения над среднемноголетними значениями наблюдалась на всем протяжении рек бассейнов Ваги, Пинеги, Мезени и Вычегды, где отмечались наибольшие зоны разлива половодной волны.

Впервые по г/п Филяевская после многоводного 1998 года уровень воды достиг и превысил отметку 950 см, фактический максимум был зафиксирован 8 мая и составил 989 см. Обеспеченность такого уровня составляет 2,43 %, с повторяемостью 1 раз в 41 год. Уровень воды превышал отметку неблагоприятного явления 4 дня (с 7 по 10 мая).

На реке Ваге максимальные уровни воды весеннего половодья сформировались в период с 6 по 13 мая, что позже нормы на 3-7 дней, и превышали среднемноголетние значения на 120-280 см.

На реке Онеге максимальные уровни воды весеннего половодья сформировались в период с 16 по 19 мая, что позже нормы на 6-7 дней, и превышали среднемноголетние значения на 40-140 см.

На реке Северной Двине максимальные уровни наблюдались в период с 15 по 20 мая, что позже нормы на 8-11 дней, и превышали среднемноголетние значения на 40-100 см. Это было связано с одновременным и дружным выходом (разница в сроках наступления максимальных уровней воды 1-8 дней) всех половодных волн с мелкой и средней речной сети в русло главной основной водной магистрали Архангельской области.

Формирование максимальных уровней воды весеннего половодья на реке Вычегде произошло с 10 по 20 мая, что позже нормы на 2-4 дня. Максимальные уровни воды превышали среднемноголетние значения на 90-290 см.

На реке Мезени максимальные уровни воды весеннего половодья сформировались в период с 16 по 18 мая, что позже нормы на 1-2 дня, и превышали среднемноголетние значения на 100-160 см.

Ещё до окончания ледохода на реках Пинеге, Мезени и Пёзе началось активное формирование максимальных уровней весеннего половодья. Уровни воды росли с интенсивностью 40-140 см в сутки, что было вызвано резким потеплением, прошедшими дождями и значительными снегозапасами в бассейне (частое выпадение осадков в виде снега в апреле вызвало увеличение высоты снежного покрова при его высокой плотности к концу зимы). В зону затопления попали деревни в пойме реки Пинеге у с. Карпогоры (Кеврола, Шардонемь и др.), п. Пинега, с. Кузомень. На реке Мезени – с. Лешуконское, на реке Пёзе – д. Сафоново, Ёлкино, Бычье.

На территории Архангельской области весной 2020 года зафиксировано 15 неблагоприятных явлений: разливы рек с различной степенью затопления населенных пунктов, разрушения автомобильных дорог, мостовых переходов наблюдались в 14 из 19 административных районов Архангельской области.

В конце первой – начале второй декады мая 2020 года в бассейнах рек Ваги и Сухоны начался устойчивый сброс половодной волны; во второй декаде мая – в бассейнах рек Онеги, Вычегды, Мезени и Пинеге.

В июне на всех реках наблюдалось понижение уровня воды после прохождения весеннего половодья. Минимальные уровни наблюдались в конце месяца и по своим значениям на реках Северной Двине, Ваге, Пинеге, Печоре и Вычегде и были ниже обычных на 30-110 см; в бассейне реки Мезени в пределах среднемноголетних значений. Среднемесячные уровни воды в июне в бассейнах рек Онеги, Северной Двины были в пределах обычных значений; в бассейнах рек Ваги, Пинеге, Мезени, Вычегды – ниже нормы на 30-120 см.

В июле на большинстве рек Севера ЕТР наблюдался спад уровней воды.

Дожди, прошедшие с 8 по 18 июля на территории Вологодской и юге Архангельской областей, вызвали кратковременный подъем уровней воды в бассейнах рек Ваги и Сухоны. Общий подъем уровней составил 35-75 см, при среднемноголетних подъемах 40-90 см.

Среднемесячные уровни воды на реках Онеги, Ваги, Мезени находились в пределах среднемноголетних значений; в бассейнах рек Северной Двины и Пинеге ниже нормы на 20-60 см; в бассейне реки Вычегды ниже нормы на 40-90 см.

На большинстве рек минимальные уровни сформировались во второй половине июля. По своим минимальным значениям уровни воды в бассейнах рек Онеги, Ваги, Пинеге, Мезени и Северной Двины находились в пределах нормы; в бассейне реки Вычегды ниже обычных значений на 20-80 см.

Существенные дожди ливневого характера, прошедшие 30-31 июля, обусловили прохождение в первой декаде августа дождевого паводка на реках Онеге, Емце, Ваге, Пинеге, в среднем и нижнем течении Северной Двины. Суммарное количество осадков за два дня составило 20-40 мм (максимальное значение – 57 мм по м/с Емецк), что соответствует до

5 декадных норм. Общая величина подъема уровней составила 30-85 см, при среднемноголетней амплитуде за август 40-80 см.

Следует отметить бассейн реки Пинеги, где амплитуда подъема составила 120-270 см, при обычных подъемах в августе 70-90 см. Максимальные уровни при прохождении паводка наблюдались выше обычных значений (для августовских паводков) на 70-190 см. При этом необходимо выделить гидрологический пост Северный, где максимальный уровень воды был зафиксирован всего на 15 см ниже экстремально высокого за весь ряд наблюдений (в августе). На реке Выя (г/п Гаврилово) максимальный уровень был ниже на 60 см среднемноголетнего значения весеннего половодья.

Среднемесячные уровни воды на реках Ваге и Мезени находились в пределах среднемноголетних значений; в бассейнах рек Северной Двины, Пинеги, Онеги выше нормы на 20-70 см; в бассейне реки Вычегды – ниже нормы на 20-60 см.

Осадки, прошедшие в последних числах августа, вызвали в бассейнах рек Ваги, Сухоны прохождение дождевого паводка. Общая величина подъема уровней составила 50-90 см, при среднемноголетней амплитуде за сентябрь 40-80 см.

Обильные дожди, прошедшие с конца первой и вторую декаду сентября (17-19 сентября наблюдалось максимальное количество осадков за сутки и составило от 15 до 49 мм, всего за вторую декаду сентября выпало до 3,5 декадных норм), вызвали резкий подъем уровней воды в бассейнах рек Онеги, Сухоны, Северной Двины, Вычегды, Ваги и Пинеги. Амплитуда подъема уровней воды составила 80-260 см. На отдельных участках рек в течение 3-6 дней наблюдалось незначительное понижение в ходе уровней воды.

Теплый октябрь и интенсивные осадки в середине месяца привели к задержке перехода температуры воды в реках через отметку $5,0^{\circ}$ в сторону понижения на 9-15 дней от среднемноголетних сроков. Переход через отметку $3,0^{\circ}$ произошел на 2-9 дней позже нормы.

К 20 октября на территории Архангельской области произошло образование снежного покрова высотой до 15 см. В результате теплой погоды на реках наблюдалось прохождение снего-дождевого паводка. Наиболее значительные подъемы уровней воды зафиксированы в бассейнах рек Пинеги и Мезени, где амплитуда подъема составила 70-140 см. По данным снегомерной съемки от 31 октября, на территории Архангельской области произошел сход снега.

На реках восточной части Архангельской области (бассейны рек Мезени и Пинеги) в период с 23 по 26 октября произошло ледообразование, что позже нормы на 3-4 дня. В бассейне реки Вычегды (в верхнем и среднем течении) появление льда в виде сала и шуги началось с 23 октября, что позже нормы на 2-4 дня. С 27 октября началось повышение среднесуточных температур воздуха до $6,0-8,0^{\circ}$, что привело к ослаблению и затем к полному очищению рек Мезени, Пинеги и Вычегды.

Среднемесячные уровни воды в бассейнах рек Пинеги и Мезени наблюдались ниже нормы на 30-40 см; в бассейнах рек Ваги и Северной Двины – выше среднемноголетних значений на 20-40 см (исключение составил г/п Усть-Пинега, где среднемесячные уровни соответствовали обычным значениям); в бассейнах рек Онеги и Сухоны – выше нормы на 50-80 см; в бассейне реки Вычегды в верхнем течении – выше нормы на 60 см, в среднем и нижнем течении – ниже нормы на 40-50 см.

С 12 ноября в бассейне реки Мезени началось устойчивое ледообразование. Уровни воды наблюдались выше нормы на 20-40 см.

С 17 ноября началось ледообразование в бассейне реки Пинеги. Уровни воды в этот период отмечались в пределах среднемноголетних значений.

Начало установления ледостава на реках Архангельской области произошло на 15-35 дней позже обычных сроков. На большинстве рек установление ледостава происходило при уровнях воды близких к средним многолетним значениям, в нижнем течении Северной Двины уровни были ниже на 50-80 см.

На всей территории Архангельской области водность рек за 2020 год была выше нормы: модульный коэффициент годового стока изменялся от 1,21 на р. Мезени у д. Малонисогорская до 1,55 на р. Ваге у д. Филяевская.

Водность рек в 2018 и 2019 годах была в основном выше нормы и изредка в пределах нормы (в 2018 году на р. Вага у д. Филяевская).

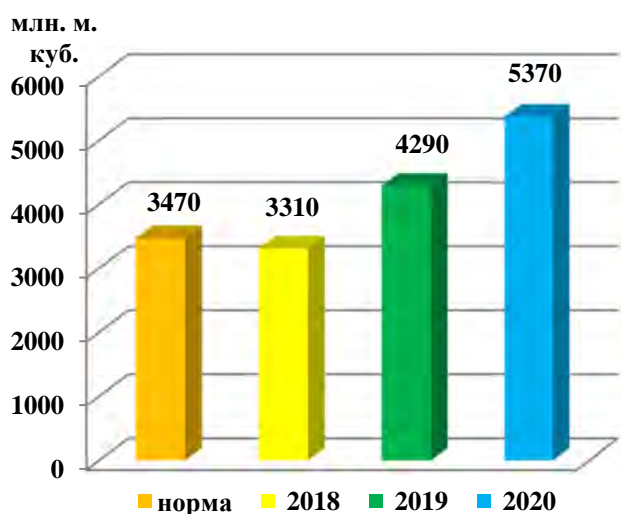


Рисунок 1.1-4 Объём стока по посту р. Вага – д. Филяевская

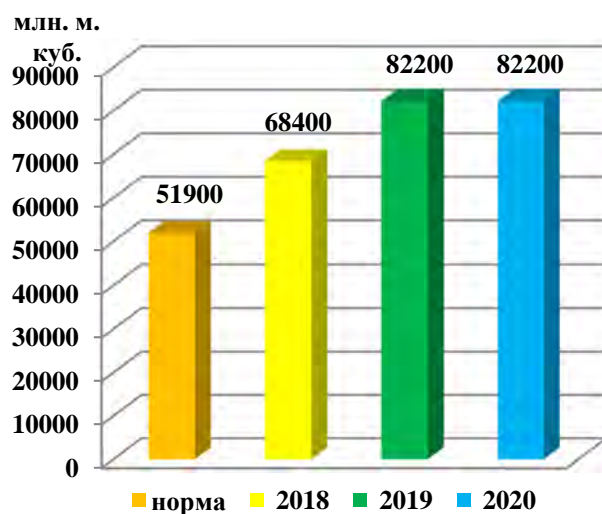


Рисунок 1.1-5 Объём стока по посту р. Северная Двина – д. Абрамково

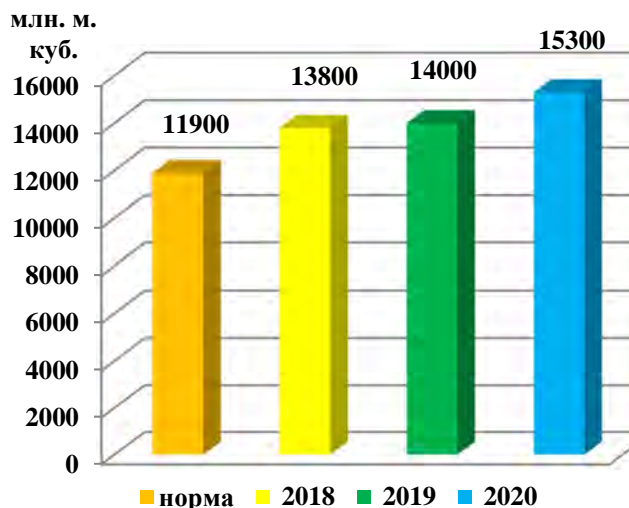


Рисунок 1.1-6 Объём стока по посту р. Пинега – с. Кулогоры

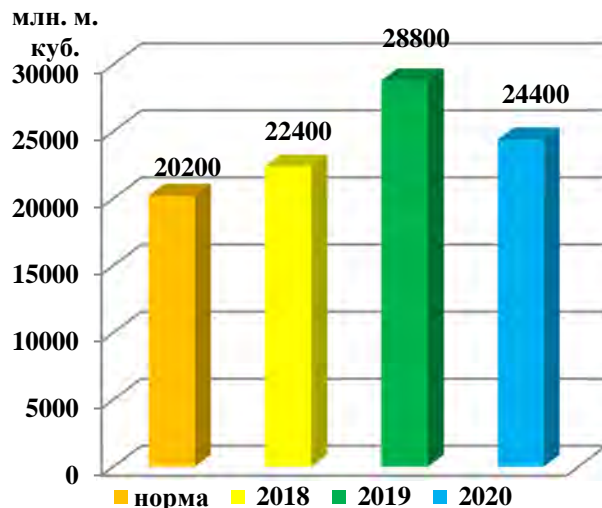


Рисунок 1.1-7 Объём стока по посту р. Мезень – д. Малонисогорская

1.2 Социально-экономическая характеристика

Численность населения

Показатели численности городского и сельского населения городских и муниципальных округов, муниципальных районов, городских и сельских поселений Архангельской области представлены в таблице 1.2-1.

В таблице 1.2-2 представлены сведения о муниципальной структуре Архангельской области.

Статус и границы муниципальных образований в Архангельской области определены законом Архангельской области от 23.09.2004 № 258-внеоч.-ОЗ «О статусе и границах территорий муниципальных образований в Архангельской области» и указаны в таблице 1.2-3 (в редакции закона от 25.11.2020).

Таблица 1.2-1

**Численность населения Архангельской области
на 1 января 2021 года**

	Все население, человек	в том числе:	
		городское	сельское
Архангельская область (без НАО)	1 082 662	855 948	226 714
<i>муниципальные образования Архангельской области:</i>			
городские округа:			
Город Архангельск	352 032	344 927	7 105
Город Коряжма	35 345	35 345	-
Котлас	74 656	74 580	76
Мирный	33 321	33 321	-
Новая Земля	3 576	2 861	715
Город Новодвинск	37 256	37 256	-
Северодвинск	181 768	180 806	962
муниципальные округа:			
Вилегодский	8 961	-	8 961
Каргопольский	16 498	10 025	6 473
муниципальные районы:			
Вельский	47 741	27 219	20 522
Верхнетоемский	11 992	-	11 992
Виноградовский	13 289	5 302	7 987
Коношский	20 379	10 606	9 773
Котласский	18 246	8 150	10 096
Красноборский	11 138	-	11 138
Ленский	10 622	4 068	6 554
Лешуконский	5 840	-	5 840
Мезенский	8 127	5 008	3 119
Няндомский	24 574	18 857	5 717
Онежский	28 402	20 422	7 980
Пинежский	20 496	-	20 496
Плесецкий	37 309	23 519	13 790
Приморский	25 171	-	25 171
Устьянский	25 360	9 068	16 292
Холмогорский	18 511	-	18 511
Шенкурский	12 052	4 608	7 444

Таблица 1.2-2

**Муниципальные образования Архангельской области
на 1 января 2021 года**

	Муниципальные образования – всего	в том числе по типам				
		городские округа	муниципальные округа	муниципальные районы	в них	
					городские поселения	сельские поселения
Архангельская область	191	7	2	17	19	146
<i>муниципальные образования Архангельской области:</i>						
городские округа:						
Архангельск	1	1	-	-	-	-
Коряжма	1	1	-	-	-	-
Котлас	1	1	-	-	-	-
Мирный	1	1	-	-	-	-
Новая Земля	1	1	-	-	-	-
Новодвинск	1	1	-	-	-	-
Северодвинск	1	1	-	-	-	-

	Муниципальные образования – всего	в том числе по типам				
		городские округа	муниципальные округа	муниципальные районы	в них	
					городские поселения	сельские поселения
муниципальные округа:						
Вилегодский	1	-	1	-	-	-
Каргопольский	1	-	1	-	-	-
муниципальные районы:						
Вельский	22	-	-	1	2	19
Верхнетоемский	9	-	-	1	-	8
Виноградовский	9	-	-	1	1	7
Коношский	9	-	-	1	1	7
Котласский	5	-	-	1	3	1
Красноборский	8	-	-	1	-	7
Ленский	5	-	-	1	1	3
Лешуконский	7	-	-	1	-	6
Мезенский	13	-	-	1	2	10
Няндомский	4	-	-	1	1	2
Онежский	9	-	-	1	2	6
Пинежский	15	-	-	1	-	14
Плесецкий	15	-	-	1	4	10
Приморский	11	-	-	1	-	10
Устьянский	17	-	-	1	1	15
Холмогорский	14	-	-	1	-	13
Шенкурский	10	-	-	1	1	8

Таблица 1.2-3

**Статус и границы территорий муниципальных образований
на 1 января 2021 года**

Муниципальное образование	Административный центр	Входящие территории
Городские округа		
Город Архангельск	город Архангельск	город Архангельск и поселки Боры, Лесная речка, Новый Турдеевск, Турдеевск, Талажский авиагородок
Город Коряжма	город Коряжма	город Коряжма
Котлас	город Котлас	город Котлас, рабочий поселок Вычегодский и деревни Свининская, Слуда
Мирный	город Мирный	город Мирный
Новая Земля	рабочий поселок Белушья Губа	рабочий поселок Белушья Губа и поселок Рогачево
Город Новодвинск	город Новодвинск	город Новодвинск, деревня Павлово
Северодвинск	город Северодвинск	город Северодвинск, поселки Белое Озеро, Зеленый Бор, Палозеро, Сопка, село Ненокса и деревни Таборы, Волость, Лахта, Солза, Сюзьма и железнодорожная станция Рикасиха
Муниципальные округа		
Вилегодский округ	село Ильинско-Подомское	деревни Аксеновская, Акуловская, Андреевская, Аферьевская, Барановская, Безацкая, Березник, Борисовец, Борок, Бурцево, Бурьгинская, Быково, Васюнино, Володино, Володино, Воронинская, Воронцово, Вохта, Выползово, Выставка Пятовская, Выставка Соловьиhi, Галактионовская, Гашево, Глубоковская, Гляевская, Голеневская, Горбачиха, Горка, Горка, Городок, Гришинская, Даниловская, Демино, Демиха, Денисовская, Докукинская, Дресвянка, Дьяконово, Елезово, Ерзовка, Ершиха, Жуковская, Заболото, Залесье, Замятино, Заозерье, Зыкова Гора, Ивановская, Ивашевская, Игнатовская, Игольница, Инаевская, Исаковская, Карино,

Муниципальное образование	Административный центр	Входящие территории
		<p>Кибринская, Климовская, Клочихинская, Клубоковская, Клубоковская Выставка, Кожуховская, Колодино, Колтас, Конгур, Костиха, Кочнева Гора, Кочнеговская, Кошкино, Красавино, Крючиха, Кулига, Лисья Гора, Лобанова Гора, Лубягино, Лукинская, Лыковская, Маркова Гора, Масловская, Матвеевская, Маурино, Микляевская, Мокрая Горка, Мухонская, Мышкино, Наволок, Наволок, Насадкинская, Нестеровская, Нетесовская, Никитинская, Новораспаханная, Новоселка, Ногтева Гора, Ньлога, Осиновец, Островская, Пенкино, Перевоз, Пестово, Петухово, Пирогово, Подборье, Подомо, Подчаевская, Поздьяевская, Пологи, Полубреховская, Поршенский Починок, Пригодино, Прислон, Прислон, Прокопьевская, Пузырево, Путятино, Пысье, Ристухинская, Роженец, Рохновская, Рябовская, Рязань, Савичи, Самино, Саранчиха, Сафроновская, Семеновская, Сидоровская, Слободка, Слудка, Соинский Починок, Соколова Гора, Соловьиха, Сорово, Спиридоновская, Спирковская, Стародыбина Гора, Стафоровская, Степаньково, Столбовская, Стрункино, Сысоевская, Таборы, Теринская, Тимиха, Торопово, Тырпасовская, Филимоново, Фоминская, Фоминская, Чаброво, Чесноковская, Шаманиха, Шиловский Починок, Шихи, Щербинская, Язинец, Якино, Якушино, Ярыгинская, поселки квартала 69, Паломыш, Сорово, Фоминский, Широкий Прилук, села Вилегодск, Ильинско-Подомское, Казаково, Никольск, Павловск, Пречиста, Селяна, Слобода, Шалимово, железнодорожные станции Виледь, Кивер, Чокур и железнодорожные развязки 1141 км, 1147 км, 1153 км</p>
Каргопольский округ	город Каргополь	<p>город Каргополь, деревни Абакумово, Агафоновская, Акуловская, Алексинская, Ананьинская, Андреевская, Андроновская, Антоновская, Ануковская, Анфаловская, Анфимова, Астафьево, Афаносовская, Барановская, Барановская, Белая, Большая Кондратовская, Большая Середка, Большой Халуй, Бор, Бронево, Брониковская, Брычнь, Быково, Быковская, Василево, Васильево, Васильевская, Васьковская, Ватамановская, Волосовская, Волошка, Воробьевская, Воротниковская, Гавриловская, Гарь, Горка, Горка, Григорьево, Грихневская, Гужово, Давыдово, Давыдово, Давыдовская, Данилово, Демидовская, Дергуново, Дуброво, Дудкинская, Думино, Евдокимовская, Елизарово, Еремеевская, Еремино, Ерзауловская, Ершиха, Ескинская, Ефремово, Железниковская, Жеребчевская, Жуковская, Загорье, Зажигино, Залесье, Заляжье, Запарино, Заполье, Заполье, Зобово, Зыково, Ивкино, Ившинская, Игнашевская, Илекинская, Ильино, Исаково, Ишуково, Казаково, Казариновская, Кайсаровская, Калитинка, Капово, Кекинская, Киняково, Кипрово, Кириллово, Киселевская, Климовская, Ковежское, Кожевникова, Кольцово, Кононово, Кононовская, Красково, Красниковская, Кречетово,</p>

Муниципальное образование	Административный центр	Входящие территории
		Кривошеиха, Кроминская, Кропачева, Кувшинова, Кузино, Кузнецово, Кузьмина, Кучепалда, Лавровская, Лавровская, Лазаревская, Лапинская, Лаптево, Ларионово, Лашутино, Леонтьево, Лисицинская, Лобановская, Лодыгино, Ломакино, Лохово, Лукино, Лукино, Макаровская, Малая Кондратовская, Мальшинское, Манойловская, Марковская, Мартаково, Матвеева, Машкинская Горка, Машкинское Подгорье, Медведево, Меньшаковская, Митрофаново, Михайловская, Михалево, Михалевская, Мишковская, Моисеево, Мокеевская, Морщихинская, Морщихинская, Мостовая, Мурховская, Мыза, Мячевская, Низ, Низ, Никифорово, Никифоровская, Никулинская, Никулинская, Нифантовская, Новое Село, Ожегово, Озерко, Олеховская, Олешевская, Опихановская, Ореховская, Орлово, Осташевская, Осташевская, Осютино, Патровская, Песок, Петровская, Петуховская, Площадная, Погорелка, Погост, Погост, Погост, Погост Наволочный, Поздышевская, Полупоповка, Полутинская, Пономарево, Поршневская, Потаниха, Преслениха, Прилучная, Прокопьево, Прокошинская, Пузыревская, Романово, Ручьевская, Рябово, Савино, Савинская, Савинская, Савинская, Сазоново, Самсоново, Сварозеро, Селище, Село, Семеновская, Сергеево, Сивчевская, Сигаевская, Сидоровская, Скорюково, Сорокинская, Спирово, Спицинская, Стегневская, Столетовская, Стрелковская, Стукаловская, Тарасовская, Терехово, Тереховская, Тимошинская, Тоболкино, Тороповская, Трофимовская, Турово, Усачевская, Фатьяново, Фефеловская, Филипповская, Философская, Фоминская, Харлушино, Хвалинская, Чагловская, Чагово, Черепашевская, Черницыно, Чертовицы Нижние, Чирьево, Шелоховская, Ширяха, Шишкино, Шуйгино, Шулепово, Шульгинская, Шушерино, Щепиново, Юлинское, Юркино, поселки Зеленый Бор, Пригородный, Совза, Солза
Муниципальные районы		
Вельский район	город Вельск	
<i>Городское поселение</i>		
Вельское	город Вельск	город Вельск, деревни Дюковская, Плесовская и железнодорожная станция Вага
Кулойское	рабочий поселок Кулой	рабочий поселок Кулой и поселок Кулойского совхоза
<i>Сельское поселение</i>		
Аргуновское	поселок Аргуновский	деревни Аргуновская, Головковская, Лучинская, Неклюдовская, Овсянниковская, Палкинская, Покровская и поселок Аргуновский
Благовещенское	село Благовещенское	деревни Алферовская, Андрейковская, Большая Аншуковская, Бревновская, Брюховская, Власовская, Заручевье, Зиновьевская, Ирзеньга, Кочневская, Малая Аншуковская, Мелеховская, Михалевская, Нечаевская, Олюбинская, Осташевская, Павшинская, Парфеньево Правый берег, Першинская, Перховская, Пловская, Подхолмишная, Поташевская, Прясницыно Левый берег, Прясницыно Правый берег, Рубеж,

Муниципальное образование	Административный центр	Входящие территории
		Рудинская, Рушановская, Саларево, Самсоновская Левый берег, Самсоновская Правый берег, Сафроновская, Столбовская, Тимоневская, Ушаковская, Хайбутовская, Чурковская, Ямки, поселки Боровое, Парфеньево Левый берег и села Благовещенское, Воскресенское
Верхнеустькулойское	деревня Мелединская	деревни Алексеевская, Буторинская, Ворягинская, Лаптевская, Лиходиевский Погост, Лысцевская, Лыткинская, Маковеево, Матюшинская, Мелединская, Михеевская, Нестюковская, Новолебяжье, Окатовская, Порядинская, Прилук, Раменье, Савинская, Стрелецкая, Теплухинская, Хребтовская, Шестниковская
Верхнешоношское	поселок Комсомольский	поселки Еменьга, Комсомольский, Средний, Тулма, разъезд Козье и железнодорожная станция Юра
Липовское	деревня Малая Липовка	деревни Андричевская, Глубоковская, Доровская, Залеменьга, Колоколовская, Кузнецовская, Леменьга, Малая Липовка, Михайловка, Палкино, Подпялусье, Сидоровская, Туймино, Фоминская, поселок Тимонино и села Георгиевское, Павловское
Муравьевское	деревня Вороновская	деревни Вороновская, Горка-Муравьевская, Данилковская, Лукинская, Першинская, Петуховская, Федоровская, Филяевская и поселок Пустыньга
Низовское	деревня Теребино	деревни Квашнинская, Клоповская, Лавровская, Низовье, Теребино, Филинская и поселок Подгородье
Пакшеньгское	деревня Ефремковская	деревни Артемковская, Ефремковская, Кулаково-Подгорье, Окуловская, Петрегино, Степанковская и поселок Шокша
Пежемское	село Пежма	деревни Боровинка, Елинская, Крылово, Пеганово, Петраково, Прилук, Притыкинская (берег), Селиваново, Семеновская, Федьково, поселки Новый Куваш, Палово, село Пежма, станция Пежма и железнодорожный разъезд 78 км
Попонаволоцкое	поселок Пасьва	деревни Березник, Бучнево, Гришинская, Захарово, Кулига, Левково, Плечица, Подлевково, Порече, Угрюмовская, поселки Нижний склад, Пасьва, Саргино и село Павловское
Пуйское	село Долматово	деревни Белавинская, Бологовская, Болтихино, Борисовская, Бяково, Ванютина Гора, Васково, Великодворская, Гамиловская, Головинская, Городище, Губино, Давыдовская, Демидовская, Дмитриево, Екимово, Есиповская, Жуковская, Игнатовка, Калиновская, Кочирино, Кошутино, Краски, Крюково, Кухтереве, Лужок, Лямчинская, Макаровская, Нестеровская, Озябловская, Олеховская, Осташевская, Рогово, Савинская, Семеновская, Сидоровская, Стрелка, Татаринская, Телишевская, Устиновская, Харюшинская, Чернышево, Шипицыно, Юхнево, поселок Великое и село Долматово
Ракуло-Кокшеньгское	деревня Козловская	деревни Бегуновская, Березник, Большое Каргачево, Выселок Новинки, Григоровская, Козловская, Конедринская, Коптяевская, Локотская, Малое Каргачево, Надручевская, Островская, Охлябинская, Пугачевская, Ревдино, Рысцева Горка, Сухоломовская, Суяновская,

Муниципальное образование	Административный центр	Входящие территории
		Туровская, Ужмино, Уласовская, Устьяновская, Федоровская и железнодорожная станция Кокшеньга
Солгинское	поселок Солгинский	деревни Горночаровская, Завелье, Заподюжье, Келарева Горка, Филимоновская, Якушевская, поселки Дошаное, Рылковский Погост, Солгинский, железнодорожная станция Келарева Горка, разъезд Туймино и железнодорожный пост 72-го км
Судромское	поселок Погост	деревни Горы, Ивановская, Коллектив, Луневская, Пайтовская, Прилуки и поселки Важская Запань, Иванское, Погост
Тегринское	поселок Тегрозеро	поселки Верхопуйский, Тегрозеро
Усть-Вельское	деревня Дюковская	деревни Возгрецовская, Ежевская, Ельциновская, Есяковская, Ереминская, Заручевская, Злодеево, Карповская, Колтовская, Костинская, Ленино-Ульяновская, Мининская, Мироминская, Никифорово, Овчинниковская, Павловская, Пахотинская, Погореловская, Прилуцкая, Савинская, Селютинская, Скомовская, Тарасовская, Фоминская 1-я, Фоминская 2-я, Хорошевская, Шелюбинская, Шиловская, поселки Зеленый Бор, Синег-Лесопункт, 91 км ж.д., 95 км ж.д., 100 км ж.д. и железнодорожная станция Синег
Усть-Шоношское	поселок Усть-Шоноша	деревни Березово, Дьяковская, Зубцовская, Каменская, Лодейное, Мокшенская, Нермуша, Темная, Усть-Шоноша, Шабаново, Шоноша, поселки Карьер, Усть-Шоноша и железнодорожная станция Солга
Хозьминское	поселок Хозьмино	деревни Алексинская, Бурцевская, Быковская, Великий Куст, Гридинская, Дымковская 1-я, Дымковская 2-я, Ексинская, Кишерма, Корневская, Мауркинская, Никитинская, Никольская, Портновская, Смольянская, Якушевская и поселки Исполиновка, Хозьмино
Шадреньгское	поселок Шунема	деревни Александровская, Баламутовская, Березник, Березнинская, Веснинская, Леушинская, Нефедовская, Семеновская, Титовская и поселок Шунема
Верхнетоемский район	село Верхняя Тойма	
<i>Сельское поселение</i>		
Афанасьевское	село Вознесенское	деревни Аввакумовская, Автомоновская, Алексеевская, Большая Панфиловская, Борисовская, Борисовская 2-я, Борисовская 3-я, Боровина, Бурцевская, Васино, Верхоиковская, Власьевская, Георгиевская, Дроздовская, Ивано-Осиевская, Каменный Нос, Копытовская, Кондратовская, Красногорская, Кузьминская, Лукинская, Митронинская, Модестовская, Набережная, Наволоцкая, Нижний Ручей, Николаевское Село, Осиевская, Останская, Першинская, Прилуковская, Степановская, Узлиха, Фатьяновская, Часовенская, поселки Бараниха, Коллективный, Сплавной и село Вознесенское
Верхнетоемское	село Верхняя Тойма	деревни Алексеевская, Анисимовская, Бубновская, Варзеньга, Власовская, Георгиевская, Голубинская, Горка, Гридкино, Драчевская, Дунаево Село, Ермолинская, Железовская, Запольки, Игумновская, Исаковская, Карушевы, Козулинская, Комаровская, Кулига, Лаповская, Ларионовская, Лобановская, Малетинская,

Муниципальное образование	Административный центр	Входящие территории
		Мартачевская, Мартемьяновская, Моисеевская 1-я, Моисеевская 2-я, Мокеевская, Нижняя, Окулова, Павловская, Паленьга, Прилук, Пога, Село, Серавинская, Староаксеновская, Сумароковская, Тоймушка, Томаша, Усть-Паленьга, Феофановская, Черный Ручей, Чаплинская, Шипицыно, поселки Приозерный, Сойга, Сосновый и село Верхняя Тойма
Выйское	деревня Окуловская	деревни Бабиново, Белоусовская, Бор, Васильевская, Вахтинская, Демьяново, Еськино, Жихаревская, Заборье, Заозерье, Зайцево, Каласнемо, Кудрина Гора, Ламлево, Мукоторье, Никитинская, Окуловская, Осташево, Подольская, Романов Остров, Степановская, Тинева, Тужиково, Усть-Выйская, Фроловская, Хорнема, Чудиново, Шишинская и поселки Осяткино, Северный
Горковское	деревня Согра	деревни Бор, Вадюга, Великая, Волюново, Горка, Ефимово, Керас, Лохома, Машканово, Пахомово, Пурьшевская, Ручей, Сарчема, Согра и поселки Белореченский, Кода, Красная, Ламбас, Палова
Двинское	поселок Двинской	деревни Акуловская, Андреевская, Анциферовская, Артемьевская, Бабинская, Барановская, Варламовская, Васюковская, Васютинская, Великопольская, Верхняя Воронка, Виноградова, Власовская, Волонковская, Гоголевская, Голеневская, Гольцевская, Гончаровская, Григорьевская, Гридинская, Дудыревская, Ежевская, Загорье, Исаковская, Козоватовская, Корниловская, Кульпинская, Лазаревская, Лопатинская, Люлинская, Мартюковская, Мила, Михайловская, Михеевская, Мончевская, Нестюковская, Никитинская, Николаевская, Никулинская, Нионовская, Новгородская, Окатовская, Ореховская, Павшинская, Першинская, Прошинская, Рудаковская, Савкино, Семеновская, Семеновская 1-я, Семеновская 2-я, Скрипчинская, Сорокоумовская, Старковская, Степановская, Суровцев Наволок, Тимоховская, Тропинская, Трофимовская, Трубинская, Усть-Ерогодская, Ущаж, Фатьяновская, Федотовская, Фоминская, Фоминская, Харитоновская, Чеда, Червленая Слудка, Черновраговская, Шоромская, Шуровская, Юркинская, Якушевская и поселки Двинской, Заруба, Лахома, Усть-Ерга, Ухменьга
Пучужское	деревня Кондратовская	деревни Анциферовская, Болтинская, Даниловская, Евдокимовская, Жаравинская, Кодима, Кондратовская, Лухановская, Мальцевская, Нестеровская, Петропавловская, Пучужская, Сергеевская, Слуда, Терешевская, Троицкая, Шаповская и поселки Закодимский, Кодимский, Перевал
Сефренское	поселок Зеленник	деревни Андреевская, Бутырская, Губинская, Ермолинская, Зашидровская, Исаковская, Истопная, Новодворская, Семеновская, Тишинская, Унжица, Шидровская и поселки Зеленник, Речной
Федьковское	поселок Авнюгский	деревни Аверин Починок, Алексеевская, Аникиевская, Анфимовская, Анциферовская, Борисовская, Борок, Евлампиевская, Глинный

Муниципальное образование	Административный центр	Входящие территории
		Мыс, Головинская, Гридинская, Дмитриевская, Игнатовская, Калиновская, Курицынская, Луговатинская, Михалевская, Нестеровская, Пигасово, Прилуцкая, Селивановская, Семеновская, Соезерская Пустынь, Тереховская, Тюринская, Усть-Манева, Учиновская, Федоровская, Федьков Починок, Чертоголовская, Язинец, Ярунинская и поселки Абрамково, Авнюгский, Каменное, Поперечка
Виноградовский район	поселок Березник	
<i>Городское поселение</i>		
Березниковское	поселок Березник	поселки Березник, Важский, Нижняя Кица, Новый, Пянда и деревни Березничек, Верхнее Чажестрово, Верхняя Кица, Нижнее Чажестрово, Пянда, Усть-Вага
<i>Сельское поселение</i>		
Борецкое	поселок Сельменьга	поселки Сельменьга, Шошельцы и деревни Алексеевская, Горка, Городок, Гридинская, Задориха, Зауйтовская, Игнатьевская, Леушинская, Михайловская, Островецкая, Пустынская, Скобели, Фалюки
Заостровское	деревня Яковлевская	деревни Горлышевская, Жерлыгинская, Коверниковская, Коноваловская, Ламповская, Масловская, Нионовская, Рязановская, Сельцо, Степановская, Терентьевская, Тимофеевская, Яковлевская
Моржегорское	поселок Хетово	поселки Рязаново, Хетово, Карговино и деревни Власьевская, Гора, Кальи, Монастырек, Моржегоры, Надозерье, Репаново, Родионовская, Савинская, Уйта, Усть-Морж, Хохновская, Шастки
Осиновское	деревня Осиново	поселки Воронцы, Квахтюга и деревни Антоновская, Артюшинская, Верхняя Ваеньга, Гусево, Конецгорье, Корбала, Кулига, Молепровод, Моршихинская, Нижняя Ваеньга, Осиново, Прилук, Ростовское, Сафроновская, Селивановская, Сидоровская, Слобода, Тройничевская, Филипповская, Шиленьга
Рочегодское	поселок Рочегда	поселки Нягоды, Пыстромы, Рочегда и деревни Клыкковская, Кургомень, Нижняя Топса, Никитинская, Плесо, Сергеевская, Топса, Тугаринская
Усть-Ваеньгское	поселок Усть-Ваеньга	поселки Сплавной, Усть-Ваеньга и деревни Высокуша, Гольцово, Паница
Шидровское	поселок Шидрово	деревни Заборье, Наволок, Чамово, Шидрово, Шужега и поселок Шидрово
Коношский район	рабочий поселок Коноша	
<i>Городское поселение</i>		
Коношское	рабочий поселок Коноша	рабочий поселок Коноша, поселки Вересово, Заречный, Колфонд, Ширыхановский, деревни Валдеево, Верхняя, Темная, Даниловская, Зеленая, Избное, Кремлево, Кузьминская, Лычное, Мотылево, Норинская, Паунинская, Пархачевская, Толстая, Тундриха, Харламовская, Чублак
<i>Сельское поселение</i>		
Волошское	поселок Волошка	поселки Вандыш и Волошка
Вохтомское	поселок Фоминский	поселки Мелентьевский, Овражное, Фоминский и деревни Балувевская, Грехнев Пал, Ивакинская, Кузнецовская, Куфтыревская, Мелентьев Пал,

Муниципальное образование	Административный центр	Входящие территории
		Нечаевская, Осташевская, Турово, Фоминская, Шестовская
Ерцевское	поселок Ерцево	поселки Ерцево, Боровое, Зимний, Ковжа, Круглица, Лухтонга, Мостовица, Свидь, Чужга, Ширбово, деревни Аксеново, Алексеевская, Ананьевская, Большой Двор, Васильевская, Глотиха, Заречье, Иванова Гора, Камешная, Красково, Левино, Матвеевская, Перхино, Пожарище, Поповка, Раменье, Скопинская и разъезд Перхино
Климовское	деревня Климовская	деревни Ануфриево, Бобровская, Большое Заволжье, Вершинино, Вольская, Гавриловская, Гора, Дубровка, Дуплиха, Жуковская, Заважерец, Занива, Заозерье, Кеменцево, Кивика, Климовская, Малое Заволжье, Малышкино, Мишкова, Мокеевская, Назаровская, Овинчатова, Пешково, Плосково, Площадь, Пожарище, Поздеевская, Поповка, Порядинская, Устиновская, Шеинская, Юшковская
Мирный	поселок Мирный	поселки Мирный, Сосновка, деревни Аладьинская, Борисовская, Головинская, Дальняя Зеленая, Дор, Дуроевская, Ершовская, Куракинская, Павловская, Топоровская, Фатуново, Филинская
Подюжское	поселок Подюга	поселки Звенячий, Кварзангский, Можуга, Новый, Норменга, Подюга, Шенчуга, деревни Вельцы, Игнатовская, Николаевка, Хмелево
Тавреньгское	деревня Пономаревская	деревни Аниковская, Афанасовская, Большая Гора, Бор, Великое Поле, Гора Челпанова, Елисеевская, Ермаковская, Заболото, Заручевская, Зеленая, Зубатинская, Коняшевская, Кошечевская, Кузнецово, Лычное, Максимовская, Осташевская, Папинская, Першинская, Плесовская, Погаринская, Пономаревская, Попчеевская, Прилук, Прилук, Пуминовская, Семеновская, Синцовская, Слободчиково, Спасская, Тончиковская, Федуловская, Фофановская, Харитоновская, Шихановская, Якушевская, поселки Гринево, Красивое, Фофановский и станция Хмельники
Котласский район	город Котлас	
<i>Городское поселение</i>		
Приводинское	рабочий поселок Приводино	деревни Алексино, Аносово, Березник, Большая Маминская, Большое Михалево, Бугино, Ваганы, Варнавино, Вахонино, Водокачка-Местечко, Вондокурье, Выставка, Данилово, Дмитриево, Егово, Ерофеево, Забелинская, Заберезье, Копосово, Красная Заря, Кузнецово, Кузнечиха, Куимиха, Курцево, Кушево, Малая Маминская, Малое Михалево, Медведка, Межник, Минина Полянка, Наледино, Нарадцево, Новинки, Новое Село, Ногинская, Олюшино, Павловское, Первомайская, Первомайская, Петровская, Плешкино, Подосокорье, Посегово, Починок Сидоров, Прела, Прислон, Прислон Большой, Прошутино, Пускино, Рассека, Рысья, Сакушево, Словенское, Слуда Муравинская, Стрекалово, Студениха, Труфаново, Улыбино, Хохлово, Чуркино, Шилово, Шопорово, Ядриха, Яндовище, рабочий поселок Приводино и поселки Ерга, Забелье, Копосово, Реваж, Удимский

Муниципальное образование	Административный центр	Входящие территории
Сольвычегодское	город Сольвычегодск	город Сольвычегодск, деревни Абрамиха, Андреевская, Берег, Берег, Березник, Большое Рычково, Борок, Васильевская, Вишняково, Воильцево, Воросцово, Выставка, Горбуниха, Городище, Григорово, Грихнево, Гришановская, Гусиха, Дворище, Дубровец, Заболотье, Заболотье, Зарубенка, Икса Мельница, Кепушково, Княжа, Княжица, Козловка 1-я, Козловка 2-я, Константиновская, Кочинок, Круглый Наволок, Кузнецово, Кузьмино, Лайково, Макарово, Малое Рычково, Метлино, Милино, Михалево, Михеевская, Мокеиха, Насадниково, Наумовская, Новиково, Нюба, Окуловка, Осолово, Першаковская, Петриха, Пица Большая, Пица Малая, Погорелка Большая, Погорелка Малая, Пожарище, Поздышево, Пряновская, Равдуга, Рагозиha, Рековское, Речная, Рогозинская, Сазониha, Секиринская, Семиндяиха, Слободинская, Смольниковская, Соколово-Большое, Степановская Большая, Трегубовская, Тулубьево, Тючкино, Усадьба ПМК, Уткино, Федяково, Фильки-Щелкуново, Фроловская, Фуфаевская, Хариковская, Циренниково, Чернецкая, Шамаиха, Шешурово, Шиврино, Яковлево и поселки Задовая, Канифольный, Круглица, Лесной 14-го км, Мотья, Слободской, Тулубьево, Харитоново
Шипицынское	рабочий поселок Шипицыно	деревни Андрияново, Артемиха, Артюковская, Белавинская, Белые, Береговая Горка, Бехтериха, Большой Уртомаж, Бутова Кулига, Гагарки, Гольшкино, Гусево, Ескино, Ефремовская, Забелинская, Заберезник, Захарино, Ивановская, Канза Новая, Канза Старая, Княжево, Княщина, Кононово, Красавино, Красная Гора, Кузнецово, Кузьминская, Кунчаевская, Малый Уртомаж, Михалиха, Мишковская Новая, Мишковская Старая, Молодилковская, Мысок, Нечаиха, Новинки, Петровские, Петровские Отставные, Петровские Средние, Печерино, Починок, Починок Новый, Пошуповская, Пыляево, Савино, Соколя Горка, Степанидово, Степановская, Сухой Бор Большой, Сухой Бор Малый, Туровец, Усово, Усть-Курья, Фаустово, Федотовская, Харитоново, Шишкино, рабочий поселок Шипицыно, поселок Нечаиха
<i>Сельское поселение</i>		
Черемушское	город Котлас	деревни Абросовская, Башарово, Бердяиха, Борисовская, Борки, Боровинка, Бурмасово, Ванево, Варавино, Вершина, Воробино, Выползово, Выставка, Гора, Горки, Деминская, Дурницино, Езюкино, Емельяниха, Зажегино, Залупья, Замелкишна, Заовражье, Заосечная, Заостровье, Запань Нижняя Лупья, Затон, Заухтомье, Захарино, Зыкова Гора, Ивановская, Ивовец, Кальтино, Каменка, Кириллово, Козьмино, Коряжемка, Костянка, Котельниково, Коченьга, Кудрино, Кулига, Леонтьевская, Липово, Лыщево, Макарово, Медведки, Миневская, Мокрая Горка, Наволок, Нырма, Овечкино, Олюшино, Осокорская, Песчаница, Песчанка, Плесо, Покрово, Прилук, Посна,

Муниципальное образование	Административный центр	Входящие территории
		Пустошь, Сведомково, Согра, Сосновская, Степаниха, Стража, Туйково, Хаминово, Черепиха, Чесноково, Чупаново, Швецово, Шобья, Язинецкая Гора, поселки Первомайский, Савватия, Черемушский, железнодорожная станция Ватса, станции Березовый, Новая Гарь, село Ямское, железнодорожный разъезд Блок-пост 425 км, разъезд Русло
Красноборский район	село Красноборск	
<i>Сельское поселение</i>		
Алексеевское	село Красноборск	село Красноборск, поселки Березовка, Дябрино, Комсомольский, деревни Алексеевская, Бекетовская, Большая Пихтовица, Ворлыгинская, Волчий Ручей, Глубокий Ручей, Долгополовская, Ивлевская, Калинка-Гридинская, Кичайкинская, Козицинская, Кондратовская, Коровинская, Куликовская, Курбатовская, Ляпуновская 1-я, Ляпуновская 3-я, Максимовская, Максимовская, Малая Пихтовица, Мальчевская, Мануиловская, Мордановская, Некрасовская, Никулинская, Новостройка, Новошино, Обчес, Осташевская, Погорелово, Подберезная, Проймачевская, Пронинская, Путятинская, Радионовская, Рассохинская, Саулинская, Семеновская, Степановская, Федотовская, Ферма № 2, Чащинская 1-я, Фроловская, Шадрино, Якушино и хутор Дом у пилорамы
Белослудское	деревня Большая Слудка	деревни Алексеевская, Белослудский Погост, Березник, Бобровская, Большая Слудка, Большое Сокольниково, Большое Шипицыно, Васильевская, Вершина, Выставка из Кузнецова, Грибановская, Давыдково, Демидовская, Ереминская, Захаровская, Золотиловская, Ивакинская, Изосимово, Карповская, Красавино, Кузнецово, Малая Слудка, Митинская, Наезжая Пашня, Новинки, Окуловская, Относная, Пифелево, Плакуново, Романиха, Саулинская, Семунинская, Сенькинская, Сидоровская, Среднее Шипицыно, Степановская, Суковесовская, Толша 1-я, Толша 2-я, Федоровская, Фоминская, Цивозерский Погост, Чупровская, Якимовская
Верхнеуфтюгское	село Верхняя Уфтюга	село Верхняя Уфтюга и деревни Агарковская, Алферовская, Андрияново, Анфаловская, Артюшинская, Барановская, Бердиловская, Березонаволоок, Бернятино, Больница, Большая Горка, Большая Крапивинская, Большое Петраково, Боровинка, Борок, Ботнево, Васево, Великодворская, Вторая Горка, Высокий Двор, Вяткино, Гольневская, Губинская, Домановская, Ермаковская, Ефимовская, Завасевская, Задвинская, Заозерская, Змигулево, Ивановская, Исаково, Кикиморовская, Кокуй, Константиново, Кривцовская, Кулига, Ляпуново, Мавринская, Маланья, Малая, Малая Крапивинская, Малетино, Малое Петраково, Масленниково, Микшино, Мичкинская, Насоновская, Нижняя, Никольская, Никоново, Новоандреевская, Овинцево, Патинская, Перекоп, Плоская, Погореловская, Подол, Сенькинская, Слободка при Озерке, Терехино, Тимошинская, Топса, Ульяновская,

Муниципальное образование	Административный центр	Входящие территории
		Хаминская, Холмовская, Чакурья, Чаша, Шестаковская, Шичуга, Щелье, Якшаково
Куликовское	поселок Куликово	деревни Андрюшинская, Большая Иховалжа, Куликово, Малая Иховалжа, Омутинская, Поповская и поселки Комарово, Куликово
Пермогорское	деревня Большая	деревни Алтуновская, Андроновская, Большая, Большая Воронцовская, Большая Парфеновская, Большая Сверчевская, Брюшинская, Великое Село, Верхнее Шилово, Вторая Едома, Драчевская, Захаровская, Зеховская, Калиновская, Лисицинская, Малая Воронцовская, Малая Сверчевская, Мартьяновская, Мошкинская, Нестеровская, Никулинская, Новошинская, Окуловская, Пахомовская, Придворные Места, Сафоново, Синцовская, Торховская, Тюшевская, Устиновская, Филинская, Фоминская, Щелкановская, Щелякинская, Якушевская
Телеговское	деревня Ершевская	деревни Бегулинская, Большая Наговицинская, Большие Шаманы, Большой Березник, Васильцово, Власовская, Вотежица, Городищенская, Горчинская, Гришинская, Деревенька, Емельяновская, Ершевская, Заболотье, Завотежица, Загуменье, Заовражье, Заполье, Игнатовская, Ильинская, Кичайкино, Кокуй, Кондратовская, Кузнецово, Курорт Солониха, Лежакино, Лукинская-2, Малая Наговицинская, Марковская, Монастырская Пашня, Мякишева Слободка, Нагорье, Новая Роспашь 1-я, Новая Роспашь 2-я, Осташевский Починок, Подберезничье, Строкинская, Тарасовская, Телеговский Починок, Титовский Починок, Усть-Канза, Чебыкинская Слободка, Школьный Поселок
Черевковское	село Черевково	деревни Аверкиевская, Аксиньинская, Алексеевская, Алферовская, Андреевская, Астафьевская, Байны, Блешково Верхнее, Большая Алешинская, Большая Вахневская, Большая Клецовская, Большая Кузьминская, Большая Шадринская, Большое Мурашкино, Борисовская, Бородинская, Верхнее Мышино, Верхняя Сергиевская, Гавриловская, Григорьевская, Гришинская, Гришки-Кубино, Гурьевская, Давыдовская, Даньковская, Демьяновская, Дмитриевская, Дорожинская, Емельяновская, Емельяновская, Ермолинская 1-я, Ермолинская 2-я, Завал, Заполье, Звягинская, Золотая Гора, Ившинская, Карповская, Козулинская, Красная Веретья, Куртяевская, Кучковская, Леонтьевская, Лукинская, Ляховская, Максимовская, Михалевская, Муравинская, Нагорье, Наумовская, Наумцево, Нижняя Анисимовская, Нижняя Давыдовская, Носыревская, Овсянниковская, Осоргинская, Пахомовская, Пономаревская, Романцево, Савельевская, Савинская, Савинская, Сакулинская, Свистуновская, Семеновская, Ситковская, Степановская, Стрелинская, Суслоновская, Сысоевская, Тарново, Тереховская, Тимошинская, Труфановский Починок, Тюкари, Ульяновская, Филипповская, Филипповская 1-я, Фоминская, Фоминская, Харино, Холмовская,

Муниципальное образование	Административный центр	Входящие территории
		Черемнинская, Шалаевская, Шелкудиновская, Якушевская и село Черевково
Ленский район	село Яренск	
<i>Городское поселение</i>		
Урдомское	рабочий поселок Урдома	рабочий поселок Урдома, поселки Вандыш, Витюнино, Железнодорожный, Лупья, Пилес, Тыва, железнодорожные станции Светик, Слободчиково, Тыва, Тыла-Иоль, 1180 км, Шиес и деревни Берег, Бор, Большой Мыс, Верхний Конец, Загарье, Заречье, Ошлапье, Суходол
<i>Сельское поселение</i>		
Козьминское	село Козьино	деревни Базлук, Берег, Бережная, Березник, Большой Гыжег, Бор, Борисовская, Васильевская 1-я, Васильевская 2-я, Вожем, Голяниновская, Голяшево, Дорофеевская, Забелино, Залужье, Захаринская, Звоз, Ивановка, Карповская, Кононовская, Костино, Кулига, Лукинская, Малая Толша, Малая Шонома, Малый Гыжег, Мыс, Некрасовская, Ошмановская, Речка, Самыловская, Серединская, Томиловская, Устюг, Фоминская, Цилиба, Шалевская, Шаровицы, Шубинская, Юрчаково, Юрчаково-Пахомовская, Ярант, поселки Гыжег, Песочный и села Козьино, Лена, Урдома
Сафроновское	село Яренск	села Ирта, Тохта, Яренск, деревни Берег, Большой Кряж, Богослово, Борок, Верхний Базлук, Выемково, Гора, ГЭС, Жуково, Заполье, Кересаг, Конец-Озерья, Крюковка, Курейная, Лантыш, Лопатино, Матлуг, Микшина Гора, Новая Деревня, Паладино, Паста, Пристань Яренск, Пустошь, Сафроновка, Шордынь, Юргино и поселки Запань Яреньга, Лысимо, Пантый, Савкино, Усть-Очея
Сойгинское	деревня Белопашино	деревни Березовская, Белопашино, Бердышиха, Бызовская, Вандыш, Германовская, Горка, Григорьевская, Губинская, Дегилевская, Емельяновская, Заимка, Конюшевская, Коротовинская, Кочуринская, Кулига, Литвино, Лупья, Мосеева Гора, Нефедовская, Нечаевская, Новоселова Гора, Рябово, Рязановская, Седуновская, Селивановская, Сендуга, Слудка, Средняя Софроновская, Тимасова Гора, Устье, Ушаковская, Фоминская, Харинская, Чакула, Черныханы, Чернышевская, Шеинская, Шипино, Якимовская, поселки Запань Лупья, Литвино, 52 квартала, Сойга и село Слободчиково
Лешуконский район	село Лешуконское	
<i>Сельское поселение</i>		
Вожгорское	село Вожгора	село Вожгора, деревни Ларькино, Лебское, Пустыня, Родома, Шегмас и поселок Зубово
Койнаское	село Койнас	село Койнас и деревни Засулье, Кысса, Усть-Кыма, Усть-Низемье, Чухари, Чучепала
Лешуконское	село Лешуконское	село Лешуконское и деревни Березник, Большая Нисогора, Едома, Карашелье, Малая Нисогора, Мелосполье, Пылема, Русома, Смоленец, Ущелье
Олемское	село Олема	село Олема, деревни Кеба, Резя, Чуласа и поселки Усть-Чуласа, Большая Щелья
Ценогорское	село Ценогора	село Ценогора и деревни Белощелье, Колмогора, Палашелье, Селище

Муниципальное образование	Административный центр	Входящие территории
Юромское	село Юрома	село Юрома и деревни Бугава, Заозерье, Заручей, Защелье, Кеслома, Некрасово, Палуга, Тиглява, Усть-Нерманка, Шилява
Мезенский район	город Мезень	
<i>Городское поселение</i>		
Мезенское	город Мезень	город Мезень и деревни Бор, Заакакурье, Заозерье, Лампожня, Семжа
Каменское	рабочий поселок Каменка	рабочий поселок Каменка, поселки Затон, Коршаково, Морозилка, Окуловский и деревни Петровка и Чеца
<i>Сельское поселение</i>		
Быченское	деревня Бычье	деревни Баковская, Бычье, Езевец, Елкино, Калино, Лобан, Мосеево, Сафоново
Долгощельское	село Долгощелье	село Долгощелье, мыс Абрамовский и деревня Нижа
Дорогорское	село Дорогорское	село Дорогорское и деревни Кимжа, Тимощелье
Жердское	село Жердь	село Жердь и деревни Жукова, Петрова, Усть-Няфта, Усть-Пеца
Козьмогородское	деревня Козьмогородское	деревни Березник, Кильца, Козьмогородское, Печище, Погорелец
Койденское	село Койда	село Койда, остров Моржовец, деревня Майда и маяк Вороновский
Ручьевское	село Ручьи	село Ручьи и деревни Инцы, Мегра
Совпольское	деревня Чижгора	деревни Карьеполье, Совполье, Соколово, Чижгора
Соянское	деревня Сояна	деревня Сояна и поселок Кепино
Целегорское	деревня Целегора	деревни Азаполье, Мелогора, Целегора, Черсова
Няндомский район	город Няндомы	
<i>Городское поселение</i>		
Няндомское	город Няндомы	город Няндомы, лесные поселки Великая Речка, Солюга, поселки Лещево, Мирный, Шестиозерский, деревни Андреевская, Бережная, Дом отдыха Озерки, Конда, Кузьминская, Сафонова Гора, Сидорова Гора, Шултус, Яковлевская, железнодорожные станции Бурачиха, Зеленый, Полоха и железнодорожный разъезд Зарученье
<i>Сельское поселение</i>		
Мошинское	деревня Макаровская	деревни Абатурово, Алексеевская, Анташиха, Большая Орьма, Большое Матъзеро, Большой Двор, Большой Двор, Бор, Боровская, Бряшниха, Будринская, Васильевская, Вахрамеиха, Вельская, Верховье, Верхотина, Волковская, Гавриловская, Гавриловская, Гридино, Гришинская, Гора, Горевская, Горка, Горка, Горка Грехнева, Горка Дуплева, Грудиха, Даниловская, Дровневская, Задняя, Заболотье-1, Заболотье-2, Зеленовская, Занаволок, Ивановская, Ивашково, Икса, Ильинский Остров, Казаковская, Кипровская, Климовская, Климушина, Конинская, Корехино, Котовская, Кривцы, Кстово, Кувшиниха, Кулемиха, Курниково, Курья, Лобановская-1, Лобановская-2, Логиновская, Лупачиха, Макаров Двор, Макаровская, Малая Орьма, Малое Матъзеро, Мальшинская, Манушкин Остров, Мартевская, Мартыновская, Милехинская, Монастырский Остров, Мостовая, Наволок, Нестеровская, Низ (Воезеро), Низ (Канакша), Низ, Никоновская, Ореховская, Ортевская, Остров, Охтома, Пал, Пархивева, Петариха, Пигинская, Погост, Погост, Подлесная, Поздеиха, Полинская, Поповская, Проково, Пустарево, Ручей, Рябово-Матъзеро, Село, Суегра, Тарасово, Тухачиха,

Муниципальное образование	Административный центр	Входящие территории
		Филипповская, Фофаново, Холопье, Хомкино, Шернинская, Шолга, Юдинская, поселки Заозерный, Новая и лесной поселок Новая Икса
Шалакушское	поселок Шалакуша	поселки Холмолево, Шалакуша, деревни Андреевская, Григорьевская, Гришинская, Демьяновская, Еремеевская, Ившинская, Калининская, Кондратовская, Кырчема, Лужная, Наумовская, Осковская, Павловская, Савинская, Сибирь, Ступинская, Торновская, Турлаевская, Федосеевская, Федотовская, Федьковская, Яковлевская, железнодорожные станции Лельма, Лепша, Шожма, железнодорожные разъемы Междудворье, Шипаховский и лесные поселки 23-го квартала, Ивакша, Лепша-Новый, Тарза
Онежский район	город Онега	
<i>Городское поселение</i>		
Малошуйское	рабочий поселок Малошуйка	деревни Абрамовская, Кушерека, Унежма, рабочий поселок Малошуйка и железнодорожный разъезд Шунданец
Онежское	город Онега	город Онега
<i>Сельское поселение</i>		
Золотухское	поселок Золотуха	поселки Золотуха, Куша, Унежма и железнодорожная станция Сулозеро
Кодинское	поселок Кодино	поселки Глазаниха, Кодино, Мудьюга, Сухая Вычера и железнодорожные разъемы Косторучей, Рименьга, Тесовка, 315 км
Нименьгское	поселок Нименьга	деревни Ворзогоры, Нименьга, Юдмозеро, поселки Нименьга, Шапта, железнодорожные станции Нименьга, Поньга и разъезд Шастинский
Покровское	поселок Покровское	деревни Кянда, Лямца, Нижмозеро, поселки Верхнеозерский, Маложма, Покровское и села Пурнема, Тамица
Порожское	село Порог	деревни Амосовская, Андозеро, Вонгуда, Грибановская, Каменное, Карамино, Корельское, Макарьино, Медведевская, Наумовская, Павловская, Семеновская, Усть-Кожа, Чижиково, поселки Анда, Ватега, села Порог, железнодорожная станция Вонгуда и железнодорожные разъемы Грибаниха, 243 км
Чекуевское	деревня Анциферовский Бор	деревни Анциферовская, Анциферовский Бор, Большая Фехтальма, Большое Шарково, Большой Бор, Букоборы, Вазенцы, Великосельская, Верховье, Воймозеро, Грихново, Залесье, Затезье, Канзапельда, Карбатово, Каска, Клещев, Копыловка, Кутованга, Кялованга, Малая Фехтальма, Малое Шарково, Медведево, Мондино, Наволок, Нермуша, Павловский Бор, Пачепельда, Пертема, Пияла, Поле, Посад, Прилуки, Прошково, Пянтино, Сельский Бор, Сырья, Таборы, Усолье, Филява, Хачела, Хаяла, Целягино, Чешьюга, поселки Ковкула, Шомокша и село Чекуево
Пинежский район	село Карпогоры	
<i>Сельское поселение</i>		
Веркольское	деревня Веркола	деревни Веркола, Летопада, Смутово и поселки Лосево, Новый Путь
Карпогорское	село Карпогоры	деревни Айнова, Ваймуша, Марьина, Церкова, Шардонемь, Шотова и село Карпогоры
Кеврольское	деревня Кеврола	деревни Едома, Кеврола, Киглохта, Немнюга
Кушкопальское	деревня Кушкопала	деревни Еркино, Кушкопала и поселок Пачиха

Муниципальное образование	Административный центр	Входящие территории
Лавельское	поселок Новолавела	деревни Заедовье, Занаволок, Лавела, Репище, Явзора и поселки Новолавела, Ручьи
Междуреченское	поселок Междуреченский	поселки Междуреченский, Привокзальный, Сога, Шангас
Нюхченское	деревня Занюхча	деревни Занюхча, Кучкас, Нюхча
Пинежское	поселок Пинега	деревни Березник, Березник, Валдокурье, Вальтево, Вешкома, Вижево, Воепала, Вонга, Высокая, Заборье, Заозерье, Заозерье, Каргомень, Конецгорье, Крылово, Кулогора, Кулой, Малетино, Матвера, Михеево, Окатово, Пепино, Першково, Петрова, Печгора, Пильегоры, Подрадье, Почезерье, Сояла, Труфанова, Усть-Поча, Холм, Цимола, Чикинская, Чушела, Щелья, Юбра, Юрола и поселки Голубино, Красная Горка, Красный Бор, Кривые Озера, Пинега, Тайга, Холм
Пиринемское	деревня Пиринемь	деревни Веегора, Водогора, Городок, Кочмогора, Кусогора, Пиринемь, Чакола, Чешегора, Шаста, Шеймогоры, Шотогорка и поселок Широкое
Покшеньгское	деревня Кобелево	деревни Большое Кротово, Кобелево, Красное, Лохново, Малое Кротово
Сийское	поселок Сия	поселки Сия, Сылога
Сосновское	поселок Сосновка	поселки Кулосега, Мамониha, Сосновка и деревни Сульца, Шиднема
Сурское	село Сура	деревни Гора, Городецк, Горушка, Засурье, Марково, Оксовица, Осаново, Остров, Пахурово, Пимбера, Прилук, Слуда, Холм, Шуломень, поселок Шуйга и село Сура
Шилегское	поселок Ясный	деревни Березник, Земцово и поселки Русковера, Таежный, Шилега, Ясный
Плесецкий район	рабочий поселок Плесецк	
<i>Городское поселение</i>		
Обозерское	рабочий поселок Обозерский	рабочий поселок Обозерский, поселки Большая Кяма, Великоозерский, Летнеозерский, Малиновка, Мошное, Первомайский, Сосновка, Уромец, Швакино, деревня Малые Озерки и село Щукозерье
Плесецкое	рабочий поселок Плесецк	рабочий поселок Плесецк и поселок Пукса
Савинское	рабочий поселок Савинский	рабочий поселок Савинский, поселки 88-го квартала, Кривозерко, Река Емца, Санатория Тимме, Шелекса, село Савинское и деревня Шестово
Североонежское	рабочий поселок Североонежск	рабочий поселок Североонежск, деревни Кармозерская, Курлаевская, Максимовская и поселки Икса, Осташкино, Строителей
<i>Сельское поселение</i>		
Емцовское	поселок Емца	поселки Верховский и Емца
Кенозерское	деревня Вершинино	деревни Бухалово, Вершинино, Горбачиха, Горы, Дедова Горка, Емельяновская, Ершово, Захарова, Зехнова, Карпова, Качикова Горка, Косицына, Кузьминка, Майлахта, Минина, Мыза, Нижнее Устье, Першинская, Печихина, Погост, Преснецовская, Рыжково, Ряпусовский Погост, Семеново, Сивцева, Спицына, Строева Горка, Сысова, Тамбич-Лахта, Телицына, Тырышкино, Федосова, Филипповская, Шишкина и поселки Поча, Усть-Поча
Коневское	село Конево	деревни Авдотьино, Аверкиевская, Антушевская, Афанасовская, Бабинская, Бабкино, Бережная Дуброва, Боброво, Верещагина, Вознесенская, Волово, Враниковская, Гаврилово, Глуходворская,

Муниципальное образование	Административный центр	Входящие территории
		Гоголево, Горка, Грязово, Иваново, Ивановская, Измайловская, Караник, Карельское, Коковка, Коровино, Корякино, Костино, Красное, Кувакино, Кузнецова, Кузьминская, Курятовская, Мартемьяновская, Масталыга, Муравьево, Надконецкая, Нижняя, Новая Кашникова, Новины, Пашевская, Першлахта, Подкарельское, Пожаровская, Поромское, Потылицинская, Рудниковская, Самково, Самылово, Старая Кашникова, Степановская, Томихино, Труфановская, Часовенская, Шейна, Шелгачево, Шуреньга, поселки Коровино, Мост, Самково и село Конеево
Оксовское	поселок Оксовский	поселки Булатово, Оксовский, Пустынька, Росляковская Запань, деревни Гора, Казакова, Коршакова, Матвеевская, Наволок, Оксова, Польская, Тарасова, Тетерина, Фалево, Хавдина, Шиловская и село Дениславье
Пуксоозерское	поселок Пуксоозеро	поселки Белое Озеро и Пуксоозеро
Самодедское	поселок Самодед	поселки Авангард, Лиственичный, Ломовое, Малька, Самодед, Холмогорская
Тарасовское	деревня Подволочье	деревни Алексеевская, Бархатиха, Блиниха, Бородина, Великий Двор, Вересник, Верхний Конец, Горка, Гришина, Гусевская, Еремеевская, Заболото, Кашина, Конецгорье, Королиха, Креково, Курка Гора, Лейнема, Масленникова, Матнема, Мишутиха, Монастырь, Наволок, Низ, Озаргина, Перхина, Пивка, Плесо, Подволочье, Подгорня, Пресничиха, Скрипово, Средьпогост, Степаниха, Тарасиха, Угол, Фудякова, Чубарова, Юрмала, Юра-Гора, Якшина
Ундозерское	поселок Ундозеро	деревни Гороховская, Мезень, Погост, Скарлахта и поселки Ундозеро, Янгоры
Федовское	село Федово	деревни Алферово, Антроповская, Бодухино, Боярская, Бураково, Васильевская, Горка, Грязная, Губино, Закумixinская, Зашондомье, Зиново, Зубово, Иевлево, Ириньино, Корзово, Кортаево, Кузнецово, Ленино, Мануиловская, Михалево, Мозолово, Монастырская, Ожбалово, Погост, Порозово, Прохново, Рублево, Сандрово, Семеново, Тарасово, Харлово, Черноково, поселки Липаково, Лужма, Сеза и села Богданово, Федово
Ярнемское	поселок Улитино	деревни Иг, Ярнема и поселок Улитино
Приморский район	город Архангельск	
<i>Сельское поселение</i>		
Боброво-Лявленское	поселок Боброво	деревни Бабанегово, Бакарица, Большие Карелы, Боброво, Бор, Бутырская, Дедов Полой, Емельяновская, Ершовка, Заручевская, Зачапино, Карандашевская, Конецгорье, Кузьмино, Косково, Лингостров, Мордарово, Новинки, Новое Стражково, Олешник, Погорелка, Псарево, Савинская, Сапушкино, Словенское, Старое Стражково, Степановская, Трепузово, Туманок, Хорьково, Ценовец, Черный Яр, Шеинская, поселки Боброво, Вайново, разъезд Лодемский и остров Ягодник
Заостровское	деревня Большое Анисимово	деревни Большое Анисимово, Большое Бурдуково, Большое Тойнокурье, Борисовская, Боры, Великое, Верхнее Ладино, Глинник, Кипарово, Кырласово, Левковка, Лянецкое, Малая Тойнокурья, Малая Хечемень, Малое Анисимово,

Муниципальное образование	Административный центр	Входящие территории
		Малое Бурдуково, Нижнее Ладино, Нижние Валдушки, Опорно-опытный пункт, Перхачево, Пуново, Рикасово, Средние Валдушки, Усть-Заостровская и поселок Луговой
Катунинское	поселок Катунино	деревни Лахта, Холм и поселки Беломорье, Катунино
Лисестровское	деревня Окулово	деревни Амосово, Большая Корзиха, Бутырки, Верхние Валдушки, Волохница, Заозерье, Заручей, Захарово, Исакогорка, Кривляево, Кукушка, Любовское, Малая Корзиха, Мелехово, Мыза, Негино, Нестерово, Никольское, Новое Лукино, Окулово, Первая Гора, Ригач, Саломат, Семеново, Слободка, Средняя Гора, Тараканово, Фельшинка, Часовенское, Ширша, поселки Васьково, Ширшинский, железнодорожные станции Брусеница, Илес, Тундра и населенный пункт Аэропорт Васьково
Островное	село Вознесенье	деревни Андрианово, Байкалово, Беричево, Большая Федоровская, Борковское, Брательское, Вагино, Вагинский Наволок, Верхнее Рыболово, Волочек, Выселки, Гневашево, Голова, Долгое, Залахотье, Заручей, Захарово, Зворково, Кавкола, Кальчино, Конецдворье, Красное, Курган, Кяростров, Ластола, Лахта, Мяндино, Наумцево, Нижнее Рыболово, Одино, Одиночка, Онишово, Осинник, Острова, Пески, Питяево, Прилук, Пустой Двор, Пустошь, Свинец, Студименское, Тиноватик, Тойватово, Хвосты, Чекоминка, Чубола, Чубола-Наволок и село Вознесенье
Пертоминское	поселок Пертоминск	деревни Красная Гора, Летний Наволок, Летняя Золотица, Лопшеньга, Луда, Пушлахта, Уна, Яреньга, поселок Пертоминск, маяки Орловский, Чесменский, Унский и остров Жижгин
Приморское	деревня Рикасиха	деревни Бармино, Белое, Лая, Личка, Рикасиха, Чужгоры, Шихириха, поселок Лайский Док, железнодорожная станция Лайская и железнодорожные разьезды 34, 22, 28 км
Соловецкое	поселок Соловецкий	поселки Малая Муксалма, Реболда, Савватьево, Соловецкий
Талажское	поселок Талаги	деревни Архипово, Верхняя Золотица, Верховье, Горка, Ижма, Кадь, Козлы, Кондратьевская, Корелы, Коровкинская, Кушкушара, Куя, Лапоминка, Наволок, Нижняя Золотица, Патракеевка, Повракульская, Погорельская, Подборка, Хаврогоры, Часовенская, поселки Дом инвалидов, Мудьюг, Талаги, маяки Вепревский, Зимнегорский и выселок Това
Уемское	поселок Уемский	поселок Уемский и деревни Дряхлицыно, Куропти, Малые Карелы
Устьянский район	рабочий поселок Октябрьский	
<i>Городское поселение</i>		
Октябрьское	рабочий поселок Октябрьский	деревни Анциферовская, Белоусово, Беляевская, Бываловская, Вахрушевская, Верхняя Поржема, Костылево, Леонтьевская, Лосевская, Михайловская, Мягкославская, Неклюдовская, Павлицево, Петраково, Прокопцевская, Рыжковская, Чадрома, Шастов Починок, рабочий поселок Октябрьский, поселки Костылево,

Муниципальное образование	Административный центр	Входящие территории
		Красный Бор, Сушзавода, Казарма 880 – 881 км, Казарма 884 км
<i>Сельское поселение</i>		
Березницкое	село Березник	деревни Бережная, Вежа, Горылец, Дудино, Едьма, Задорье, Зыково, села Березник, поселок Богдановский и хутор Бор
Бестужевское	село Бестужево	деревни Акичкин Починок, Аксеновская, Андреев Починок, Бережная, Веригинская, Глубокий, Ивашевская, Набережная, Никитинская, Пестово, Соболевская, Туриха, Фомин Починок, Шалимова, Язовицы, поселок Глубокий и село Бестужево
Дмитриевское	деревня Алферовская	деревни Алферовская, Армино, Бородинская, Великая, Кондратовская, Кукуево, Куриловская, Лущево, Маньшинская, Назаровская, Тарасовская, Щеколдинская
Илезское	поселок Илеза	деревни Клон, Кочкурга, поселки Илеза, Первомайский, Сулонда, Шурай и станция Шангалы
Киземское	поселок Кизема	поселки Вонжуга, Кизема, Сенгос
Лихачевское	поселок Мирный	деревни Бритвино, Илатово, Лихачево, Михалево и поселки Казово, Мирный, Первомайский
Лойгинское	поселок Лойга	поселки Лойга и Уфтыуга
Малодорское	село Малодоры	деревни Большая Вирова, Большой Дор, Верховская, Глазанова, Горочная, Зарузская, Кустовская, Лыловская, Малая Вирова, Малый Дор, Маренинская, Наумовская, Подгорная, Подосенова, Спасская, Черновская, Чуриловская, Шеломечко, Ширшовская, Якушевская и село Малодоры
Орловское	деревня Дубровская	деревни Бережная, Дубровская, Коптяевская, Митинская, Нос-Сады
Плоское	деревня Левоплоская	деревни Исаевская, Карповская, Левогорочная, Левоплоская, Михалевская, Михеевская, Окатовская, Пирятинская, Правогорочная, Правоплоская и поселок Студенец
Ростовско-Минское	деревня Ульяновская	деревни Автономовская, Алекино, Алексеевская, Алешковская, Антипинская, Арефинская, Березник, Бережная, Богачевская, Большая Медвежевская, Васильевская, Веригинская, Выставка, Дубровская, Дудинская, Евсютинская, Ершевская, Заручевская, Захаровская, Захаровская, Заячевская, Заячерицкий Погост, Зубаревская, Исаковская, Исаковская, Климовская, Крыловская, Конятинская, Кузьминская, Ларютинская, Левинская, Лукияновская, Ляпуновская, Максимовская, Малая, Маломедвежевская, Матвеевская, Мозоловская, Моисеевская, Мотоусовская, Нагорская, Обонеговская, Орюковская, Патрушевская, Пашутинская, Переслигинская, Петраково, Погорельская, Подгорная, Пошиваевская, Романовская, Рубчевская, Сарбала, Семушинская, Скочевская, Сокиринская, Становская, Стешевская, Тереховская, Толстиковская, Угольская, Ульяновская, Усачевская, Филинская, Хариловская, Царевская, Шоломовская и выселок Горский
Синицкое	поселок Кидюга	деревни Васьковская, Заречье, Медвежье, Синики, Чернополье и поселок Кидюга
Строевское	село Строевское	деревни Будрино, Большое Пенье, Грунцовская, Исаковская, Кузоверская, Малое Пенье, Наволок,

Муниципальное образование	Административный центр	Входящие территории
		Прилуки, Сабуровская, Щапинская, Щипцово, Ямная, поселок Ульюха и село Строевское
Череновское	деревня Кадыевская	деревни Беклемишевская, Кадыевская, Кезоминская, Пыркино, Череновская, Шаткурга, поселок Квазеньга и хутор Майдан
Шангальское	село Шангалы	деревни Аверкиевская, Бережная, Заостровье, Ион-Горка, Камкинская, Кононовская, Малиновка, Милославская, Нижнеборская, Плесевская, Починовская, Степанов Прилук, Тарасонаволоцкая, Шеломенская, Юрятинская, поселок Советский, село Шангалы и хутор Красный
Холмогорский район	село Холмогоры	
<i>Сельское поселение</i>		
Белогорское	поселок Белогорский	деревни Верхняя Паленьга, Гбач, Горка, Кузомень, Леуново, Остров, Чуга, поселок Белогорский и железнодорожная станция Паленьга
Двинское	поселок Двинской	поселки Двинской и Липовик
Емецкое	село Емецк	деревни Аксеновы, Антониево-Сийский Монастырь, Белая Гора, Беличи, Бельково, Болото, Большая Гора, Большое Село, Бор-Больница, Бросачиха, Бызовы, Великий Двор, Верхнее Заполье, Верхняя, Верхняя Горка, Волость, Волость, Высокое, Гора, Гора, Гора, Горка-Рудаковская, Горончарово, Демидовы, Донковы, Ендюга, Ждановы, Заболотье, Заборье, Заборье, Заборье, Задворье, Закода, Залебедка, Заполье, Заполье, Заполье, Заполье, Заручевье, Заручей, Зачачье, Золотка, Калажма, Карчево, Кашевариха, Кельи, Клубочиха, Кожгора, Короли, Короткие, Коскошина, Красный Яр, Красный Яр, Кривец, Крюк, Кудосмина, Кузнецово, Кузнечиха, Кулига, Кулига, Кульмино Большое, Кульмино Малое, Кязьмеш, Лохта, Лысица, Макары, Малая Гора, Малое Село, Мурги 1-е, Мыза, Мякурье, Надозеро, Нижнее Заполье, Нижний Конец, Нижняя, Нижняя Горка, Низ, Нифериха, Новая, Новинные, Орлово, Осередок, Осередок, Осередок, Офролиха, Печково, Погост, Погост, Погост, Погост, Подгор, Подлесье, Подсосанье, Подсосанье, Понизовье, Прилук, Рехачевы, Рипалово, Россохи, Семеновы, Слободка, Старая Мельница, Сухарево, Такшеево, Таратины, Тегра Верхняя, Тегра Нижняя, Тегра-Осередок, Толокново, Узиково, Усолье, Усть-Емца, Усть-Мехреньга, Фатеевы, Фомины, Хвосты Старые, Часовня, Чашевка, Чупровщина, Чуроз-Гора, Чухча, Шидозеро, Шильцево, Шильцово, поселки Ваймужский, Пешемское, Почтовое и село Емецк
Кехотское	деревня Марковская	деревни Васильевская, Григоровская, Красная Горка, Марковская, Матвеевская, Остров Гривы, Соснино, Чевакино
Койдокурское	деревня Хомяковская	деревни Александровская, Борковская, Бурмачевская, Варнавская, Дублево, Дурасовская 1-я, Дурасовская 2-я, Ельник, Ивойловская, Калитинская, Кондратьевская, Куст-Лындовская, Нефедьево, Новозатопляевская, Одиночка, Оладовская, Петрушевская, Пустошка, Старозатопляевская, Усть-Лындовская, Филимоновская, Хомяковская, Чухарево
Луковецкое	поселок Луковецкий	деревни Амосово, Глухое, Заручей, Кеницы, Кожево, Новина, Поташевская, Сетигоры,

Муниципальное образование	Административный центр	Входящие территории
		Среднепогостская, Тарасово, Тереховское, Шолково, Юра, поселок Луковецкий и железнодорожная станция Кеницы
Матигорское	деревня Харлово	деревни Березы, Большая Товра, Большое Нижнее, Буты, Винная Горка, Власьевское, Вороновское, Голдобиха, Гора, Горка, Горка, Горка, Дальнее, Данилово, Демидово, Заозерье, Заполье, Заполье, Заречка, Заручевье, Земник, Ичково, Канзово, Карьеры Нижние, Копачево, Копытово, Кричевское, Курья Нога, Кутозерская, Кушово, Малое Нижнее, Марилово, Мыза, Наволочек, Надеиха, Надручей, Новинки, Новинки, Одиночка, Орлецы, Погост, Подгорье, Пухтаковка, Пятково, Ступино, Собино, Среднее, Труфаново, Фабрики, Харлово, Хетка, Чащины, Шепицы и поселки Малая Товра, Орлецы, Ступинские карьеры
Ракульское	поселок Брин-Наволок	деревни Березник, Великий Двор, Верхнее, Верхняя Гора, Горка-Ладковщина, Жилино, Заборье, Заручевье, Кожинская, Крениха, Летняя, Нижняя Гора, Околодок, Осередок, Осередок, Палишино, Погост, Подборье, Речка, Среднеконская, Ульяново, Часовенская и поселки Брин-Наволок, Зеленый Городок, Казенщина, Палово
Светлозерское	поселок Светлый	поселок Светлый
Усть-Пинежское	поселок Усть-Пинега	поселки Варда, Печки, Рожево, Усть-Пинега и деревня Нижняя Паленьга
Ухтоостровское	деревня Горка-Кузнечевская	деревни Александровская 1-я, Александровская 3-я, Андриановская, Богоявленская Горка, Большая Вашкаранда, Большой Наволок, Бор, Вождорма, Волково, Гольцово, Горка-Кузнечевская, Елисеевская, Кашино, Кобылинская, Кузьминская, Малая Вашкаранда, Малый Наволок, Митрофановщина, Нестерово, Рембуево, Романовская, Шеинская и хутор Матера
Хаврогорское	деревня Погост	деревни Басалиха, Березник, Болото, Болото, Бор, Борок, Бутырки, Бухоровщина, Бушковы, Вахново, Верхний Конец, Гора, Горка, Домачево, Дорохово, Ерзовка, Задняя, Законокса, Заозеро, Заозерье, Заполье, Заполье, Заполье, Заполье, Заречье, Заручевье, Зуевщина, Ивановы, Казаковщина, Кареньга, Клишовщина, Кокарево, Конокса, Корзовы, Кручиныны, Кузнецовы, Кузнецы, Кулига, Куково, Луташи, Макары, Минеши, Низ, Никитины, Оводовы, Околодок, Ощепково, Первомайская, Перелесок, Плахино, Плесо, Погода, Погост, Погост, Подгор, Пукшеньга, Пустыщи, Рябиха, Сергеевщина, Сивозерщина, Старостины, Сухие, Танашовщина, Тарасица, Теребиха, Терентьево, Устрека, Фелово, Часовня и поселки Пукшеньга, Челмохотская база
Холмогорское	село Холмогоры	деревни Анашкино, Андрияновская, Белая Гора, Большое Залесье, Бор, Боярская, Бушково, Вавчуга, Даниловская, Демидово, Демушино, Жучково, Зальва, Заручевье, Ивлево, Ильино, Кичижно, Косновская, Кочерино, Красное Село, Кузополье, Лубянки, Лыжино, Макарово, Малое Залесье, Марково, Мироново, Митревщина, Неверово, Некрасово, Обухово, Осина Гора, Пекишево, Перхуровская, Побоище, Погост, Подгорье, Подсосны, Почапы, Разлог, Смольниковская, Спасская, Строительская, Сурово, Татаурово,

Муниципальное образование	Административный центр	Входящие территории
		Телепниха, Тихновская, Третьяково, Трехновская, Тряпицыно, Харитоново, Ходчино и села Ломоносово и Холмогоры
Шенкурский район	город Шенкурск	
<i>Городское поселение</i>		
Шенкурское	город Шенкурск	город Шенкурск
<i>Сельское поселение</i>		
Верхоледское	деревня Раковская	деревни Булавинская, Володская, Дывлевская, Ивлевская, Лапухинская, Осиевская, Паскандская, Поташевская, Раковская, Хомутинская и поселок Уколок
Верхопаденьгское	село Ивановское	село Ивановское, деревни Артемьевская, Архангельская, Бельневская, Вяткинская, Горбачевская, Зенкинская, Калиновская, Киселевская, Купуринская, Леваково, Лосевская, Наволок, Остахино, Погорельская, Подсосенная, Поташевская, Степановская, Часовенская, Юрьевская и поселок Керзеньга
Никольское	деревня Шипуновская	деревни Анисимовская, Арефинская, Бараковская, Боровинская, Васильевская, Водопоевская, Выселок Фрушинский, Глубышевская, Гребневская, Давыдовская, Зуевская, Ивановская, Ивановская, Красковская, Кузнецовская, Кузьминская, Кульковская, Лепшинская, Медведевская, Никольский Погост, Пакшинская, Петровская, Прилукская, Родионовская, Романовская, Рыбогорская, Семеновская, Степановская, Тюхневская, Уксора, Федотовская, Фоминская, Чащинская, Шипуновская, Шульгинская, Шульгинская, Шульгинский Выселок, Якуровская, Якуровская и село Спасское
Ровдинское	село Ровдино	села Демидовское, Ровдино, Ушаковское, деревни Акулонаволоцкая, Аксеновская, Андреевская, Бараковская, Барановская, Болкачевская, Боровская, Волковская, Высокая Гора, Голенищенская, Дурневская, Ереминская, Желтиковская, Жильцовская, Забейновская, Запаковская, Захаровская, Затуйская, Исаевская, Кабановская, Камешник, Клементьевская, Кокочинская, Константиновская, Копеецкая, Кревцовская, Леоновская, Макаровская, Митинская, Михайловская, Никольская, Никольская, Новиковская, Носовская, Палыгинская, Пахомовская, Порожская, Рудинская, Сараевская, Серебраница, Синцовская, Степачевская, Стуковская, Трубинская, Тушевская, Тырлинская, Федоровская, Филипповская, Фоминская, Чекмаревская, Щебневская, Югрютинская и поселок Плесо
Сюмское	деревня Куликовская	деревни Ермолинская, Куликовская, Леховская, Нижнелукинская, Павловская, Пентюгинская и поселок Клемушино
Усть-Паденьгское	деревня Усть-Паденьга	деревни Алешковская, Березник, Васильевская, Васильевская, Голыгинская, Горская, Деминская, Жилинская, Климовская, Кривоноговская, Леоновская, Лодыгинская, Максимовская, Михайловская, Недниковская, Овсянниковская, Осиновская, Павловская, Подгорная, Рохмачевская, Таруфтинская, Тронинская, Усть-Паденьга, Федунинская, Шиловская и поселок Шелашский

Муниципальное образование	Административный центр	Входящие территории
Федорогорское	деревня Никифоровская	деревни Артюгинская, Аршутинская, Бобыкинская, Ванихинская, Васильевская, Власьевская, Дмитриевская, Жернаковская, Заберезовская, Кирилловская, Климово-Заборье, Копалинская, Кроминская, Левачево-Ельцево, Логиновская, Монастырская, Нагорная, Нестеровская, Никифоровская, Носовская, Нюнежская, Покровская, Рогачевская, Сергеевская, Смотраковская, Сметанино, Филиппово-Кичинская, Шахановка, Юрьевская и поселки Россохи и Стрелка
Шеговарское	село Шеговары	село Шеговары, деревни Абакумовская, Абрамовская, Андриановская, Антипинская, Антроповская, Беркиевская, Букреевская, Бурашевская, Водокужская, Гришинская, Данковская, Журавлевская, Захаровская, Зеленинская, Игнашевская, Князевская, Кобылинская, Колобовская 1, Корбала, Коромысловская, Красковская, Красная Горка, Кроповская, Кувакинская, Кузелевская, Леушинская, Леушинская, Литвиновская, Лихопуровская, Логиновская, Макушевская, Мальчугинская, Марковская, Медлеша, Михеевская, Наум-Болото, Нижнезолотилово, Никифоровская, Одинцовская, Павликовская, Павловская, Пенигеевская, Песенец, Пищажинская, Пушка, Самогоровская, Селезневская, Сенчуковская, Степинская, Степычевская, Стеховская, Фадеевская, Федьковская, Чаплинская, Черепаха, Чушевская, Яковлевская и поселки Красная Горка и Нерезьма

Общая оценка социально-экономической ситуации за 2020 год

Динамика основных макроэкономических показателей по Архангельской области за 2018-2020 гг. представлена в таблице 1.2-4.

Таблица 1.2-4

Динамика основных макроэкономических показателей за 2018-2020 годы

	Единица измерения	2018 год	2019 год	2020 год
Валовой региональный продукт	% к предыдущему году	102,90	100,6	96,5 ¹
Индекс потребительских цен на конец периода	%, декабрь к декабрю предыдущего года	104,0	103,1	104,7
Индекс промышленного производства	% к предыдущему году	100,9	102,1	96,8
добыча полезных ископаемых	% к предыдущему году	121,5	114,5	74,0
обрабатывающие производства	% к предыдущему году	98,0	99,9	101,5
обеспечение электрической энергией, газом и паром; кондиционирование	% к предыдущему году	100,8	101,2	99,9
водоснабжение; водоотведение, организация сбора и утилизации отходов, деятельность по ликвидации загрязнений	% к предыдущему году	94,7	100,4	96,2

¹ Оценка министерства экономического развития Архангельской области.

	Единица измерения	2018 год	2019 год	2020 год
Индекс производства продукции сельского хозяйства	% к предыдущему году	109,3	96,3	101,5
Инвестиции в основной капитал	% к предыдущему году	93,8	83,2	104,7
Объемы работ по виду деятельности «Строительство»	% к предыдущему году	88,6	98,3	53,5
Ввод в действие жилых домов	% к предыдущему году	77,0	105,9	109,2
Реальные располагаемые денежные доходы населения	% к предыдущему году	100,9	99,1	96,8
Реальная заработная плата	% к предыдущему году	110,7	104,0	100,9
Среднемесячная начисленная номинальная заработная плата	% к предыдущему году	112,6	108,8	104,7
Уровень безработицы к экономически активному населению (на конец периода)	% к рабочей силе	1,5	1,5	4,2
Оборот розничной торговли	% к предыдущему году	103,6	99,5	99,7
Объем платных услуг населению	% к предыдущему году	100,1	99,5	76,0

Социально-экономическая ситуация в Архангельской области в 2020 году по сравнению с 2019 годом характеризуется следующими позитивными тенденциями:

- ввод в действие жилых домов вырос на 9,2 %;
- инвестиции в основной капитал выросли на 4,7 %;
- объем производства продукции сельского хозяйства увеличился на 1,5 %;
- среднемесячная номинальная заработная плата возросла на 4,7 %;
- реальная заработная плата увеличилась на 0,9 %.

Среди негативных тенденций отмечаются следующие:

- индекс промышленного производства сократился на 3,2 %;
- объем работ по виду экономической деятельности «Строительство» сократился на 46,5 %;
- оборот розничной торговли снизился на 0,3 %;
- объем платных услуг населению снизился на 24,0 %;
- оборот общественного питания в сопоставимых ценах снизился на 19,8 %.

Промышленность

Структура промышленности Архангельской области по объему отгруженных товаров представлена в таблице 1.2-5.

Таблица 1.2-5

Структура промышленности (по объему отгруженных товаров) в 2020 году

Виды промышленных производств	% к итогу ²
Промышленность – всего	100,0
Добыча полезных ископаемых	9,6
Обрабатывающие производства, из них:	78,0

²Расчет всех представленных показателей представлен в % от промышленного производства в целом. Оценка министерства экономического развития Архангельской области. Отдельные данные по промышленному производству Архангельскстатом не публикуются в целях обеспечения конфиденциальности первичных статистических данных, полученных от организаций, в соответствии с Федеральным законом от 29 ноября 2007 года № 282-ФЗ «Об официальном статистическом учете и системе государственной статистики в Российской Федерации» (ст. 4, п. 5; ст. 9, п. 1).

Виды промышленных производств	% к итогу ²
лесопромышленный комплекс, в том числе	38,0
обработка древесины и производство изделий из дерева и пробки, кроме мебели; производство изделий из соломки и материалов для плетения	12,6
производство бумаги и бумажных изделий	25,4
машиностроительный комплекс	32,9
производство пищевых продуктов	2,8
производство напитков	1,2
производство химических веществ и химических продуктов	1,5
прочие виды обрабатывающих производств	1,6
Обеспечение электрической энергией, газом и паром; кондиционирование воздуха	10,6
Водоснабжение, водоотведение, организация сбора и утилизации отходов, деятельность по ликвидации загрязнений	1,8

Индекс промышленного производства по Архангельской области в 2020 году составил 96,8 % к уровню 2019 года, что обусловлено спадом в добыче полезных ископаемых на 26,0 %.

Позитивная динамика обусловлена ростом производства в добывающем секторе промышленности (прирост на 14,5 %). Выросли объемы в производстве напитков – на 8,7 %, в производстве прочей неметаллической минеральной продукции – на 14,4 %.

В организациях, занимающихся водоснабжением, водоотведением, организацией сбора и утилизации отходов, деятельностью по ликвидации загрязнений также отмечено снижение на 3,8 %, а в организациях, занимающихся обеспечением электрической энергией, газом и паром, кондиционированием воздуха – на 0,1 %.

В то же время выросли объемы в производстве напитков – на 21,1 %, в целлюлозно-бумажном производстве – на 11,2 %, в производстве резиновых и пластмассовых изделий – на 6,1 %, в судостроении – на 2,8 %.

Таблица 1.2-6

**Индексы производства
по основным видам промышленного производства**

Виды промышленных производств	2020 год к 2019 году, %
Промышленное производство – всего	96,8
добыча полезных ископаемых	74,0
обрабатывающие производства	101,5
производство пищевых продуктов	91,4
производство напитков	121,1
обработка древесины и производство изделий из дерева и пробки, кроме мебели; производство изделий из соломки и материалов для плетения	97,8
производство бумаги и бумажных изделий	111,2
производство металлургическое	75,4
производство готовых металлических изделий, кроме машин и оборудования	99,3
производство электрического оборудования	53,8
производство машин и оборудования, не включенных в другие группировки	79,2
производство автотранспортных средств, прицепов и полуприцепов	100,0
производство прочих транспортных средств и оборудования	102,8
производство мебели	81,3
ремонт и монтаж машин и оборудования	64,0
обеспечение электрической энергией, газом и паром; кондиционирование воздуха	99,9
водоснабжение, водоотведение, организация сбора и утилизации отходов, деятельность по ликвидации загрязнений	96,2

Развитие отраслей промышленности

Добыча полезных ископаемых

Объем отгруженных товаров собственного производства, выполненных работ и услуг по виду экономической деятельности «Добыча полезных ископаемых» в 2020 году уменьшился на 26 % и составил 30,9 млрд. руб.

В структуре промышленного производства (по объему отгруженных товаров) доля вида экономической деятельности занимает 9,6 %. Снижение производственных показателей главным образом обусловлено временным прекращением добычи алмазов и остановкой обогатительных фабрик алмазодобывающих предприятий в апреле-июне 2020 года вследствие распространения новой коронавирусной инфекции (COVID-2019).

В настоящее время на территории Архангельской области развиваются добывающие предприятия и предприятия, осуществляющие первичную переработку полезных ископаемых. Предприятия горнодобывающей промышленности Архангельской области независимы от внешних сырьевых поставок.

На территории области осуществляется добыча алмазов, бокситов, известняков и глин для цементного производства, гранито-гнейсов, базальтов, гипса, песков и песчано-гравийных смесей для строительной индустрии и дорожного строительства. Основной объем в настоящее время обеспечивается добычей алмазов: в Архангельской области разрабатываются два месторождения – им. М.В. Ломоносова и им. В. Гриба.

К наиболее крупным предприятиям, определяющим развитие горнодобывающей отрасли Архангельской области, относятся: АО «АГД ДАЙМОНДС» (ранее – АО «АРХАНГЕЛЬСКГЕОЛДОБЫЧА») – добыча алмазов; ПАО «Севералмаз» (дочернее предприятие АК «АЛРОСА» (ПАО)) – добыча алмазов; ПАО «Северо-Онежский бокситовый рудник» – добыча бокситов для глиноземного производства, глины для производства огнеупорных изделий и пропантов, глины для производства цемента, глины для мартеновского и сталелитейного производства; ООО «Швакинские известняки» – добыча и первичная переработка (дробление) известняков для целлюлозно-бумажной промышленности; Архангельский филиал ООО «Кнауф гипс Колпино» – добыча и первичная переработка гипса; ООО «Онега Неруд» – добыча и дробление в щебень гранитов; ООО «Булатовский базальт» (ранее – ООО «Булат-СБС») – добыча и дробление в щебень базальтов.

Ситуация в горнодобывающем секторе экономики Архангельской области (без НАО) в 2020 году по сравнению с 2019 годом характеризовалась снижением показателей добычи алмазов, известняков для целлюлозно-бумажной промышленности, базальтов гипса. Практически на прежнем уровне осуществлялась добыча бокситов, гипса. Отмечался рост добычи гранито-гнейсов.

За 2020 год добыто:

- алмазов (АО «АГД ДАЙМОНДС» и ПАО «Севералмаз») – 5,3 млн. т руды и 6,6 млн. карат алмазов (72 % по отношению к уровню 2019 года);
- бокситов и глин (ПАО «Северо-Онежский бокситовый рудник») – 863,3 тыс. т (111 % по отношению к уровню 2019 года);
- базальтов: ООО «Булатовский базальт» – 449,9 тыс. м³ (14 % по отношению к уровню 2019 года);
- гипсового камня (Архангельский филиал ООО «Кнауф гипс Колпино») – 592,9 тыс. т (99 % по отношению к уровню 2019 года);
- гранито-гнейсов (ООО «Онега Неруд») – 484,3 тыс. м³ (113 % по отношению к уровню 2019 года);
- известняков для целлюлозно-бумажной промышленности – 240,5 тыс. т (76 % по отношению к 2019 году).

В III квартале 2020 года в связи со снятием части ограничительных мер, направленных на нераспространение новой коронавирусной инфекции (COVID – 2019), наблюдалось постепенное восстановление деятельности алмазодобывающих предприятий. Запускались ранее

остановленные производственные процессы, возобновлялась работа карьеров, осуществлялся сбыт сырья на международных рынках.

К основным проблемам и рискам горнодобывающей промышленности относятся следующие.

Удаленность от крупных промышленных центров, являющихся потребителями как непосредственно добытых полезных ископаемых для последующей их переработки и изготовления готовой продукции, так и самой произведенной продукции. Предприятиями – потребителями соответствующие закупки осуществляются у поставщиков с наименьшей стоимостью транспортировки. Высокая стоимость транспортировки сырья при отсутствии иных весомых преимуществ (таких как качество) определяет отсутствие востребованности отдельных месторождений. Указанная проблема напрямую касается колоссальных запасов и прогнозных ресурсов базальтов, пригодных для использования в различных направлениях, в том числе для изготовления сверхтонкого базальтового волокна и продукции на его основе, щебня гранито-гнейсов, минеральных красок, известняков, доломитов для металлургии, палыгорскитовых глин, торфа и других полезных ископаемых Архангельской области.

Низкая транспортная доступность Архангельской области является причиной значительного удорожания не только перевозок добытого полезного ископаемого, но и существенно увеличивает стоимость геологоразведочных работ, открытие месторождений. Стоимость геологоразведочных работ, включая транспортировку грузов и персонала и иные затраты, связанные с особенностями ведения работ в Архангельской области (климат, экономическая освоенность, привлечение квалифицированных специалистов), учитываются при последующей реализации проектов освоения месторождений как непосредственные затраты, связанные с их открытием. Они также участвуют в ценообразовании единицы полезного ископаемого и являются одним из факторов, определяющих экономическую эффективность соответствующего проекта. Указанная проблема напрямую касается наиболее отдаленных муниципальных районов: Мезенского, Онежского, Лешуконского, Пинежского и других, архипелагов: Новая Земля, Земля Франца-Иосифа, где зачастую вместо наземного автомобильного транспорта используется авиация.

Отсутствие собственных производств сказывается на добавленной стоимости реализуемой продукции и формировании соответствующего налога. Из восьми наиболее крупных горнодобывающих предприятий Архангельской области только одно производило продукцию глубокой переработки со значительной долей добавленной стоимости – ЗАО «Савинский цементный завод», который выпускал различные специальные марки цемента. С сентября 2014 года Савинское карьероуправление прекратило добычу сырья в связи с полной остановкой производства и реконструкцией Савинского цементного завода. ООО «Онега Неруд» и ООО «Булатовский базальт» выпускают строительный и балластный щебень и бутовый камень из гранитов, гранито-гнейсов и базальтов – продукцию первичной переработки с незначительной добавленной стоимостью. ПАО «Северо-Онежский бокситовый рудник» и Архангельский филиал ООО «Кнауф гипс Колпино» осуществляют реализацию необработанных полезных ископаемых – бокситов и гипсового камня. ПАО «Севералмаз» и АО «АГД ДАЙМОНДС» осуществляют добычу алмазной руды и извлечение из нее алмазов, обработка алмазов на данных предприятиях не осуществляется.

Обрабатывающие производства

Производство пищевых продуктов и напитков

В структуре производства пищевых продуктов наиболее значимыми отраслями являются молокоперерабатывающая, мясоперерабатывающая, производство хлебобулочных изделий, производство алкогольной продукции, переработка рыбы.

Наиболее крупными предприятиями отрасли в отчетном периоде являлись следующие организации:

- в переработке молока и молочных продуктов: ОАО «Молоко», ОАО «Северодвинск-Молоко», ЗАО «Вельский Анком»;

- в производстве мясных полуфабрикатов и колбасных изделий: ООО «Мясоперерабатывающий цех «Апрель», МПЦ «Стрела» (г. Котлас), ООО «Мясные продукты» (г. Северодвинск);

- в производстве хлеба, хлебобулочных и кондитерских изделий: ЗАО работников «Народное предприятие «Архангельскхлеб», ОАО «Северодвинский хлебокомбинат»;

- в производстве водки и ликероводочных изделий: ОАО «Архангельский ликероводочный завод»;

- в производстве рыбной продукции: АО «Архангельский траловый флот», ООО «Ягры», Союз рыболовецких колхозов Архангельской области.

Объем отгруженных товаров по виду деятельности «Производство пищевых продуктов» в 2020 году составил 9,0 млрд. руб., индекс производства – 91,4 %. В структуре промышленного производства (по объему отгруженных товаров) доля вида экономической деятельности занимает 2,8 %.

Производство мяса (крупного рогатого скота, свинины, баранины и т.д.) в 2020 году снизилось к уровню 2019 года на 43,5 % и составило 49,1 т, производство мяса и субпродуктов домашней птицы сократилось на 65,9 %. Производство колбасных изделий составило 8,1 тыс. т, или 94,5 % к уровню 2019 года, мясных полуфабрикатов – 4,8 тыс. т, или 96,9 %.

Производство молока (кроме сырого) составило 26,9 тыс. т и снизилось относительно уровня 2019 года на 0,4 %, производство сливочного масла выросло (на 2,0 %) и составило 1778,8 т.

Производство хлебобулочных изделий недлительного хранения составило 41,5 тыс. т, или 94,9 % к уровню 2019 года. Производство кондитерских изделий – 2,7 тыс. т, или 93,4 % к уровню 2019 года.

За 2020 год производство переработанной и консервированной рыбы составило 49,0 тыс. т, или 48,5 % к уровню 2019 года.

Объем отгруженных товаров по виду деятельности «Производство напитков» составил 3,8 млрд. руб., индекс производства – 121,1 %.

В структуре промышленного производства (по объему отгруженных товаров) доля вида экономической деятельности занимает 1,2 %.

В производстве алкогольной продукции отмечен рост производства водки на 31,9 % к 2019 году. При этом производство ликероводочных изделий с содержанием спирта до 25 % включительно от объема готовой продукции снизилось на 17,6 %, а ликероводочных изделий с содержанием спирта свыше 25 % от объема готовой продукции выросло на 19,4 %.

Лесопромышленный комплекс

Лесопильно-деревообрабатывающие предприятия региона ориентированы на выпуск экспортных пиломатериалов. Основной объем (свыше 80 %) производился предприятиями: ЗАО «Лесозавод 25», АО «Онежский ЛДК», ООО «Группа компаний «УЛК», ООО «Регион-лес», ООО «Форест». Самые крупные лесопильные заводы расположены в г. Архангельске, г. Онеге, Вельском и Устьянском районах Архангельской области.

Основные объемы гранул топливных (пеллет) из отходов деревопереработки выпускают ЗАО «Лесозавод 25», ООО «Группа компаний «УЛК». АО «Архангельский фанерный завод» в г. Новодвинске производит фанеру клееную.

По данным Управления Федеральной службы государственной статистики по Архангельской области и Ненецкому автономному округу (далее – Архангельскстат), в 2020 году объем отгруженной продукции по виду экономической деятельности «Обработка древесины и производство изделий из дерева и пробки, кроме мебели; производство изделий из соломки и материалов для плетения» составил 40165,5 млн. руб., а индекс производства – 97,8 % к уровню 2019 года. В структуре промышленного производства (по объему отгруженных товаров) доля вида экономической деятельности занимает 12,6 %.

Производство пиломатериалов хвойных пород сократилось к уровню 2019 года на 3,5 % (2 426,7 тыс. м³), производство пиломатериалов лиственных пород сократилось на 18,2 %

(19,6 тыс. м³), производство фанеры сократилось на 3,4 %, а производство гранул топливных (пеллет) выросло на 0,1 % (463,5 тыс. т).

Индекс производства по виду деятельности «Производство бумаги и бумажных изделий» за 2020 год составил 111,2 %, объем отгруженных товаров – 81,3 млрд. руб.

По сравнению с уровнем 2019 года производство целлюлозы выросло на 9,7 %, бумаги и картона увеличилось на 12,2 %, тетрадей школьных ученических увеличилось на 5,4 %.

По оперативной информации региональных целлюлозно-бумажных комбинатов, в текущем году объемы производства продукции к соответствующему периоду прошлого года составили:

- АО «Архангельский ЦБК»: целлюлоза по варке 121,8 % к уровню 2019 года, целлюлоза товарная – 100,7 %, бумага – 98,7 %, картон – 139,8 %. Увеличение производства целлюлозы и картона связано с запуском КДМ-2 после проведения работ по реконструкции картонного производства в рамках реализации приоритетного инвестиционного проекта в области освоения лесов;

- Филиал АО «Группа «Илим» в г. Коряжме: целлюлоза по варке 102,0 % к уровню 2019 года, целлюлоза товарная – 104,5 %, бумага – 100,9 %, картон – 102,6 %.

К основным проблемам в лесопромышленном комплексе относятся:

- исчерпанность лесного фонда в транспортнодоступных сырьевых районах центральной и южной части области (вблизи железнодорожных и водных путей, автомобильных дорог общего пользования). Увеличение расстояния вывозки древесины от мест заготовки до пунктов перевалки и далее до потребителя повышает себестоимость производства продукции, существенно снижает эффективность лесопереработки;

- ухудшение породного состава лесных насаждений (увеличение доли лиственных насаждений), а также сортиментной структуры лесных насаждений (преобладание тонкомерной древесины) приводит к снижению выхода наиболее ценных сортиментов (пиловочник), уменьшению добавленной стоимости при их переработке;

- отсутствие достоверной информации о наличии лесных ресурсов в связи с устаревшими материалами лесоустройства; несвоевременное проведение лесоустроительных работ и инвентаризации лесов искажает сведения о количестве и качестве древесных насаждений и не позволяет планировать развитие отрасли;

- недостаточно развитая транспортная логистика; дефицит лесных дорог круглогодичного действия, ограниченные возможности сети дорог общего пользования и водных артерий области делают отрасль сезонной;

- дефицит высококвалифицированных специалистов рабочих профессий и менеджеров среднего звена, не соответствующий современным требованиям уровень материально-технической базы отраслевых учебных заведений.

Машиностроительный комплекс

В 2020 году определяющий вид экономической деятельности в машиностроительном комплексе Архангельской области – «Производство прочих транспортных средств и оборудования», индекс производства по данному виду деятельности за 2020 год составил 102,8 % к уровню 2019 года.

Машиностроительная отрасль Архангельской области представлена следующими предприятиями — АО «ПО «Севмаш», АО «ЦС «Звездочка», Архангельский филиал «СРЗ «Красная Кузница» АО «ЦС «Звездочка», АО «СПО Арктика», АО «Северный Рейд», АО «Котласский электромеханический завод», ООО «Соломбальский машиностроительный завод», ЗАО «Биус» и др.

На АО «ПО «Севмаш» велась работа по строительству 16 атомных подводных лодок (далее – АПЛ, проекты «Ясень-М», «Борей-А», № 09851 и № 09852), проходил модернизацию тяжелый атомный ракетный крейсер проекта 11442М «Адмирал Нахимов» (далее – ТАПК «Адмирал Нахимов», проект 11442М), проводилась работа по трем контрактам по линии военно-технического сотрудничества с Индией (поставка запасных частей и оказание технического

содействия в обслуживании оборудования авианосца «Викрамадитья», участие в дооборудовании верфей в Карваре), осваивалось производство резервных двигателей нового проекта для кораблей «Борей-А», необходимых для улучшения маневренности АПЛ, завершалось техническое перевооружение морской ледостойкой платформы «Приразломная». В 2018 году АО «ПО «Севмаш» заключило два трехгодичных государственных контракта на сервисное обслуживание АПЛ проекта «Борей», а также один госконтракт на АПЛ проекта «Ясень».

В 2020 году в рамках федеральной целевой программы «Развитие оборонно-промышленного комплекса» на АО «ПО «Севмаш» продолжалось масштабное техническое перевооружение. Новое литейное, металлорежущее, кузнечно-прессовое, термическое, электрогазосварочное, деревообрабатывающее и другое оборудование поступало в цехи и подразделения. В 2020 году в эксплуатацию введено 895 единиц техники. Для проведения достройки и швартовных испытаний проведена реконструкция глубоководной и мелководной производственных набережных, трансбордерных путей, модернизирован передаточный причал. В результате выполненных работ причал удлинили в сторону акватории, улучшили его функциональность. В 2020 году проведена реконструкция котельной высокого давления. В результате строительных мероприятий она обеспечит паром высокого давления одну из набережных предприятия для проведения швартовных испытаний атомных подводных лодок.

На предприятии активно проводилось техническое перевооружение деревообрабатывающего и малярно-изоляционного производств, модернизация инженерных систем эллинга № 1. Следующий этап модернизации – переход предприятия на природный газ. Газификация позволит АО «ПО «Севмаш» перейти на экологически чистое топливо и снизить затраты на производство продукции.

В 2020 году АО «ПО «Севмаш» организовало работу по развитию производственной системы и исполнению программы управления издержками. Ожидаемый экономический эффект от реализации 137 проектов и 17 мероприятий превышает 3 млрд. руб.

Внедрение 38 рационализаторских предложений уже в 2020 году позволило сэкономить предприятию 8 млн. руб.

На АО «ЦС «Звездочка» продолжалось строительство морского транспорта вооружения проекта 20183ТВ «Академик Макеев», ремонт и модернизация тяжелого авианесущего крейсера «Адмирал Кузнецов».

В 2020 году специалисты Центра пропульсивных систем (ЦПС) АО «ЦС «Звездочка» изготовили и отправили заказчику гребные винты для ледокола «Евпатий Коловрат». Гребные винты соответствуют классу Icebreaker 6 Российского регистра судоходства и являются частью винто-рулевых колонок, предназначенных для установки на ледокол «Евпатий Коловрат», строящийся на ПАО «СФ «Алмаз» (Санкт-Петербург). В рамках этого контракта заказчику в ноябре 2020 года был поставлен комплект запасных винтов.

Также в 2020 году ЦПС АО «ЦС «Звездочка» изготовлены и отправлены заказчику запасные лопасти гребных винтов вместе с комплектом болтов крепления для танкера «Михаил Ульянов», также предприятие заключило договор на поставку гребных винтов для строящегося на «Адмиралтейских верфях» патрульного корабля ледового класса «Николай Зубов» проекта 23550.

В декабре 2020 года АО «ЦС «Звездочка» завершило стапельный этап ремонта и модернизации АПЛ «Леопард» проекта 971. Подводная лодка выведена из главного эллинга верфи для завершения работ у пирса предприятия.

Основной частью производственной программы АО «ЦС «Звездочка» являлось исполнение программы государственного оборонного заказа, при этом объем продукции гражданского назначения составляет около 3 %.

В 2020 году АО «ЦС «Звездочка» продолжало участвовать в реализации:

- государственной программы Российской Федерации «Развитие оборонно-промышленного комплекса» для обеспечения выполнения заданий государственной программы вооружений и государственного оборонного заказа по ремонту, модернизации и строительству судов, кораблей, подводных лодок и специальных технических средств для военно-морского флота России;

- федеральной целевой программы (ФЦП) «Обеспечение ядерно-радиационной безопасности на 2016-2020 гг. и на период до 2030 года» для комплексного решения проблем обеспечения ядерно-радиационной безопасности (ЯРБ) России, связанных с обращением отработавшим ядерным топливом (ОЯТ) и радиоактивными отходами, выводом из эксплуатации ядерно- и радиационно опасных объектов, совершенствованием систем, необходимых для обеспечения и контроля ЯРБ.

АО «СПО «Арктика» специализируется на выполнении электромонтажных и регулировочных работ широкого профиля, сервисном обслуживании и ремонте радиоэлектронного вооружения – систем радиосвязи, радиолокации и радиоразведки, телевидения, навигации, гидроакустики и гидролокации, ремонте электродвигателей, генераторов, преобразователей, распределительных устройств, станций управления и других видов электрооборудования.

В 2020 году АО «СПО «Арктика» активно участвовало в строительстве АПЛ четвертого поколения проектов «Ясень» и «Борей», ремонте и модернизации крейсера «Адмирал Нахимов» на АО «ПО «Севмаш», авианесущего крейсера «Адмирал Кузнецов» и других заказах на АО «ЦС «Звездочка».

Инвестиционные проекты АО «СПО «Арктика» направлены на модернизацию существующих мощностей для обеспечения возможности производства и ремонта находящихся на вооружении и перспективных образцов вооружений, военной и специальной техники (ВВСТ) с уровнем качества, удовлетворяющим заказчика, а также на создание перспективы участия в строительстве объектов гражданской техники. Мероприятия по модернизации и техперевооружению направлены на восстановление основных средств: технологического и вспомогательного оборудования, реконструкцию зданий, цехов и коммуникаций предприятия.

Производство химических веществ и химических продуктов

Объем отгруженных товаров собственного производства, выполненных работ и услуг по виду экономической деятельности «Производство химических веществ и химических продуктов» в 2020 году по сравнению с уровнем 2019 года уменьшился в сопоставимых ценах на 4,5 % и составил около 5,0 млрд. руб.

В структуре промышленного производства (по объему отгруженных товаров) доля вида экономической деятельности по итогам 2020 года занимала 1,5 %.

Ведущим предприятием отрасли является ОАО «Котласский химический завод». Предприятие выпускает более 60 видов продукции, его производственная мощность составляет 70 000 т в год. ОАО «Котласский химический завод» производит лакокрасочные материалы, реагенты для нефтегазовой промышленности и продукцию для дорожного строительства.

В 2020 году ОАО «Котласский химический завод» приступил к производству специального моющего средства «АЗОЛ 9701», которое предназначено для удаления эксплуатационных, бытовых и иных загрязнений с рабочих поверхностей внутри и снаружи помещений и может использоваться в различных отраслях деятельности. Средство содержит активные вещества с ярко выраженным дезинфицирующим воздействием на широкий спектр бактерий, грибков и вирусов, в том числе и на коронавирусы. Средство поставляется в виде концентрата и может применяться в больницах, детских учреждениях, предприятиях общественного питания, магазинах и офисах, на промышленных предприятиях, а также для дезинфекции общественного транспорта, дорог, тротуаров, подъездов.

ООО «БС технология» производит и реализует технические и медицинские газы на территории Архангельской области, осуществляет доставку на специализированном транспорте, производит обслуживание и ремонт криогенного оборудования, переосвидетельствование баллонов, огнетушителей и пожарных рукавов.

ООО «Янтарный поток» создано в 2017 году совместно с биохимическим холдингом «Оргхим» (входит в АО «Группа «Илим»). Основная линейка выпускаемой продукции включает эфиры канифоли с улучшенными свойствами, жирные кислоты таллового масла и продукты их глубокой переработки, а также перспективный продукт биохимии – ситостерины (активно используются в фармацевтике и производстве органических добавок).

Основная продукция ООО «НПО «Завод химических реагентов» – химические реагенты широкой номенклатуры: сопутствующие реагенты для очистки питьевой воды, для водоподготовки в энергетике и целлюлозно-бумажной индустрии, для очистки хозяйственных и промышленных стоков; реагенты для обеззараживания воды; реагенты для стабилизации и умягчения воды и корректировки pH; антикоррозийные вещества; материалы для фильтрации и др.

Основная продукция ООО «Клото» – химические реагенты для буровых растворов.

Производство прочей неметаллической минеральной продукции

Основной вклад в производство прочей неметаллической минеральной продукции вносят: ОАО «Кузнечевский комбинат строительных конструкций и материалов», выпускающий детали крупнопанельного домостроения, сборные железобетонные конструкции и бетонные смеси и растворы; ОАО «Северодвинский завод строительных материалов», специализирующийся на выпуске сборных железобетонных конструкций и бетонных смесей и растворов; ООО «Котласский завод силикатного кирпича», выпускающий кирпич строительный, и ООО «Архангельский комбинат строительных конструкций», производящий железобетонные изделия и конструкции и товарный бетон.

Объем отгруженных товаров собственного производства, выполненных работ и услуг в 2020 году составил 3,0 млрд. руб., индекс производства – 98,7 %.

Производство кирпича строительного (включая камни) из цемента, бетона или искусственного камня в 2020 году к уровню прошлого года выросло в 1,6 раза, производство блоков и прочих изделий сборных строительных для зданий и сооружений из цемента, бетона или искусственного камня сократилось на 6,2 %.

Обеспечение электрической энергией, газом и паром; кондиционирование воздуха

За 2020 год объем отгруженных товаров по виду деятельности «Обеспечение электрической энергией, газом и паром; кондиционирование воздуха» составил 33,9 млрд. руб., индекс производства – 99,9 % к уровню 2019 года.

В структуре промышленного производства на данный вид приходится 10,6 %.

Наиболее крупными тепловыми электростанциями и электростанциями промышленных предприятий являются: Архангельская ТЭЦ, Северодвинская ТЭЦ-1, Северодвинская ТЭЦ-2, ОАО «ГТ-ТЭЦ Энерго», АО «Группа «Илим», ОАО «Архангельский ЦБК», входящие в состав ГУ ПАО «ТГК-2» по Архангельской области.

В 2020 году произведено электроэнергии 6,6 млрд. кВт·ч, или 100,1 % к уровню 2019 года; пара и горячей воды – 20,4 млн. Гкал (99,7 %).

В целом энергосистема Архангельской области является избыточной по величине установленной мощности объектов генерации электроэнергии.

В настоящий момент запас электрической мощности региона с учетом резерва мощности оценивается в 200-250 МВт.

В то же время ввиду особенностей размещения объектов генерации электроэнергии на территории региона и в связи с недостаточным уровнем развития системообразующих сетей напряжением 220-110 кВ южные районы Архангельской области являются энергодефицитными. Собственные генерирующие мощности энергосистемы Архангельской области в этих районах покрывают только 83-87 % максимума нагрузки.

Оставшаяся часть покрывается перетоками электроэнергии из энергосистемы Вологодской области и Республики Коми в общем количестве около 600 млн. кВт·ч.

Недостаточное развитие внутрисистемных связей приводит к «запиранию» избыточной мощности в Архангельском энергорайоне и в целом снижает надежность работы энергосистемы.

Для устранения указанной проблемы необходимо строительство второй цепи воздушной линии 220 кВ «Коноша-Плесецк» и «Коноша-Заовражье» общей протяженностью порядка 600 км. Стоимость реализации данного проекта оценивается в 9,7 млрд. руб.

Развитие межсистемных перетоков будет способствовать выходу Архангельской области из неценовой зоны оптового рынка электроэнергии и мощности, что положительно скажется на величине тарифов на электрическую энергию и мощность и позволит повысить инвестиционную привлекательность области.

Сельское хозяйство

Объем производства продукции сельского хозяйства в хозяйствах всех категорий за 2020 год составил 10 788,3 млн. руб., что на 1,5 % (в сопоставимых ценах) больше, чем в 2019 году. Рост продукции сельского хозяйства обусловлен увеличением производства продукции животноводства.

В 2020 году в хозяйствах всех категорий произведено молока – 135,5 тыс. т (107,7 % к уровню 2019 года), яиц – 61,0 млн. штук (104,0 %). При этом производство скота и птицы на убой (в живом весе) в хозяйствах всех категорий к уровню аналогичного периода 2019 года сократилось на 10,6 % и составило 6,5 тыс. т.

Поголовье крупного рогатого скота в 2020 году в целом по области уменьшилось на 1,6 %. Поголовье свиней в области уменьшилось на 3,6 %, овец и коз – на 6,7 %.

Основной проблемой, которая сдерживает развитие агропромышленного комплекса, является высокая себестоимость сельскохозяйственной продукции, обусловленная сложными климатическими условиями, на фоне значительной конкуренции с сельскохозяйственными товаропроизводителями других регионов России.

На данный момент ситуация усугубляется ростом цен из-за курсовой разницы валют на корма, сельскохозяйственную технику, оборудование и запчасти, ветеринарные препараты, а в перспективе ожидается рост цен на минеральные удобрения.

Трудности в привлечении инвестиционных кредитов, кредитов на осуществление текущей деятельности сельскохозяйственных товаропроизводителей отрицательно влияют на привлечение инвестиций на новое строительство.

Для получения льготных кредитов сельскохозяйственным товаропроизводителям Архангельской области требуется одобрение заявок на льготные кредиты на уровне уполномоченных банков, проводящих комплексный всесторонний анализ бизнеса клиента на основании критериев: платежеспособность, кредитная история, деловая репутация, достаточность обеспечения кредита, отсутствие задолженности по налогам и сборам и других факторов. В случае несоответствия указанным критериям банки отказывают сельскохозяйственным товаропроизводителям в получении льготных кредитов и не включают их в реестры потенциальных заемщиков.

В Архангельской области в реестр потенциальных заемщиков, направляемый в Минсельхоз России, не включено ни одно крестьянское (фермерское) хозяйство, нуждающееся в кредитных ресурсах, и шансы воспользоваться государственной поддержкой в форме льготного кредитования у данной категории сельскохозяйственных товаропроизводителей практически отсутствуют.

На предприятиях аграрного сектора имеет место проблема кадрового обеспечения, нехватка квалифицированных работников в сфере агропромышленного комплекса Архангельской области, низкий уровень обеспеченности сотрудниками с профильным и профессиональным образованием.

Рыбопромышленный комплекс и рыбоводство

В рыбохозяйственном комплексе Архангельской области различными видами рыболовства занимаются более 180 юридических лиц и индивидуальных предпринимателей, включая пять рыболовецких колхозов и пять организаций, имеющих статус градо- и поселкообразующих предприятий.

Доля объема добычи океанического промысла Архангельской области составляет около 20 % к общему вылову в Северном рыбохозяйственном бассейне.

Океанический промысел ведут 16 рыбодобывающих предприятий, в том числе четыре рыболовецких колхоза, которые имеют квоты на добычу (вылов) водных биоресурсов в морских водах Российской Федерации, на континентальном шельфе и по международным договорам. Наиболее крупным предприятием является АО «Архангельский траловый флот», доля добычи водных биоресурсов которого составляет около 40 %. Промышленное рыболовство в морских водах ведется с использованием 17 собственных рыбопромысловых судов. В 2020 году общий объем вылова составил 83,8 тыс. т. Освоение квот при осуществлении судового промысла составляет 98 %.

Во внутренних водах добычу водных биоресурсов осуществляют более 170 хозяйствующих субъектов. Объем добычи за 2020 год составляет 1,4 тыс. т, из них основная часть – морские водоросли (ламинария и фукусы – 1,3 тыс. т). Кроме того, ведется промысел горбуши, семги, сельди беломорской, наваги, леща, щуки, стерляди и прочих видов.

В 2020 году объем производства рыбной продукции составил 49,0 тыс. т (за 2019 год – 100,8 тыс. т). Наблюдается снижение показателя по сравнению с прошлым годом за аналогичный период. Причина снижения показателя связана с уменьшением объемов квот на добычу (вылов) водных биоресурсов в Архангельской области. Так, в результате реорганизации одного из крупных рыбодобывающих предприятий региона (АО «Архангельский траловый флот») выделено предприятие ООО «Пелагика» с долей квот на добычу (вылов) водных биоресурсов (в объеме более 40 тыс. т, в том числе сельдь атлантическая, путассу, скумбрия). В начале I квартала 2020 года предприятие ООО «Пелагика» сменила регистрацию (зарегистрирована в Республике Карелии).

В результате общий объем выпуска рыбопродукции у предприятий Архангельской области снизился.

За 2020 год объем производства аквакультуры оставил 221 т при плановом показателе 201 т. Объемы производства ежегодно увеличиваются (за 2019 год – 173 т, за 2018 год – 130 т). Основной объект аквакультуры – радужная форель.

В рамках реализации инвестиционных проектов ведется строительство пяти высокотехнологичных судов рыбопромыслового флота.

Финансовые показатели рыбохозяйственных организаций имеют положительную динамику. Среднемесячная заработная плата на рыбохозяйственных предприятиях в 2020 году составила 113,4 тыс. руб. и является одной из самых высоких в регионе. В рыбохозяйственной отрасли трудится 1,2 тыс. чел.

Основными проблемными вопросами развития рыбохозяйственного комплекса Архангельской области являются следующие.

В ходе проверочных мероприятий 2019-2020 гг. территориальными органами Россельхознадзора выявлены факты реализации рыбной продукции, произведенной рыбодобывающими предприятиями Архангельской области, с превышением предельно допустимой концентрации мышьяка, что характерно для донных видов рыб (треска и пикша), а также крабов. Нормирование мышьяка в России осуществляется в соответствии с техническим регламентом Таможенного союза «ТР ТС 021/2011. Технический регламент Таможенного союза. О безопасности пищевой продукции», который не предусматривает разделение на органическую и неорганическую (токсичную) формы мышьяка». При этом на международном уровне токсикологическая оценка мышьяка осуществлена только для неорганической формы. В целях решения проблемы предлагается внести изменения в Технический регламент в части нормирования и последующего контроля органической и неорганической формы мышьяка в пищевой продукции. Данный вопрос неоднократно рассматривался на региональном и федеральном уровнях органов власти. Обращения по данному вопросу от Архангельской области были направлены в федеральные органы исполнительной власти. Минсельхозом России предложения Архангельской области поддержаны, но в настоящее время этот вопрос не урегулирован законодательно.

Отрицательным фактором является нестабильность законодательства в сфере рыболовства и сохранения водных биологических ресурсов в части изменения исторического принципа распределения квот добычи водных биоресурсов. По данному вопросу направлено

обращение ООО «Русская рыбопромышленная компания» в адрес Президента Российской Федерации.

Строительство

Объем работ по виду деятельности «Строительство» за 2020 год составил 32,7 млрд. руб., что на 46,5 % ниже уровня 2019 года.

К основным проблемам, сдерживающим развитие строительной отрасли, относятся следующие.

Макроэкономические риски, связанные с распространением новой коронавирусной инфекции (COVID-2019) могут привести к уменьшению объемов инвестиций, сокращению объемов строительства, снижению производства строительных материалов, сокращению спроса на приобретение жилья.

Микроэкономические риски или производственные риски связаны прежде всего с техническим состоянием производства и значительным износом основного технологического оборудования. Для предприятий отрасли промышленности строительных материалов характерен высокий уровень физического износа основных фондов при низком техническом уровне оснащения производств и невысокой производительности труда.

Строительство жилья в условиях Крайнего Севера требует особого подхода, применения норм проектирования и требований по использованию строительных материалов повышенной устойчивости к низким температурам и высокой энергоэффективности в суровых климатических условиях. В этой связи проекты, реализуемые на территориях других регионов России, зачастую не подходят для Архангельской области. Слабая несущая способность грунтов также требует значительных вложений на этапе инженерной подготовки земельных участков.

Сложная транспортная доступность районов существенно влияет на себестоимость строительства объектов, отсутствие круглогодичного сообщения в ряде районов Архангельской области сокращает периоды возможной доставки необходимых материалов, что в свою очередь увеличивает сроки реализации инвестиционных проектов.

Несмотря на наличие минерально-сырьевой базы, в регионе ограничена номенклатура выпускаемых строительных материалов и имеется дефицит отдельных групп строительной продукции (керамического кирпича, теплоизоляционных материалов, кровельных материалов, гипсовой продукции и т.д.), что увеличивает объемы ввоза недостающих материалов из других регионов страны, влияет на стоимость самих материалов и негативно сказывается на себестоимости строящихся объектов.

Высокий процент износа и недостаточные темпы развития систем и объектов инженерной инфраструктуры, связанные в отдельных случаях с отсутствием в ряде муниципальных образований планов перспективной застройки, как следствие, неучтенных объемов нового строительства сетей в инвестиционных программах ресурсоснабжающих организаций, создают сложности с технологическим присоединением объектов, увеличивая сроки и стоимость новых строительных объектов.

Жилищное строительство

Объем ввода жилья увеличился по сравнению с 2019 годом на 9,2 % и составил 351,8 тыс. м³, при этом наибольшие объемы жилищного строительства в Архангельске, Северодвинске, Котласе, а также в Приморском и Устьянском районах. По темпам роста объемов жилищного строительства к уровню 2019 года лидируют: Устьянский район, где в 2020 году по сравнению с 2019 годом увеличен объем жилищного строительства в 2 раза, Мезенский – в 1,7 раза, Коряжма, Лешуконский и Приморский районы – рост в 1,6 раза, Пинежский – в 1,5 раза, Котлас и Шенкурский – в 1,4 раза, Холмогорский – в 1,3 раза, Вилегодский округ и Красноборский район – в 1,2 раза.

Транспорт

Дорожное хозяйство

В рамках дорожной деятельности в отношении автомобильных дорог общего пользования регионального и межмуниципального значения в 2020 году:

- обеспечено бесперебойное функционирование сети автомобильных дорог общего пользования регионального значения за счет содержания автомобильных дорог и искусственных сооружений на них (перерывов в движении транспортных средств не зафиксировано). Объем выполненных работ по очистке автомобильных дорог от снега, ямочному ремонту, обеспечению безопасности дорожного движения составил 2 657 638,6 тыс. руб. (2019 год – 2 472 683,1 тыс. руб.);

- осуществлялась подготовка пакета документов для размещения государственного заказа на капитальный ремонт и ремонт объектов дорожного хозяйства, выполнялись работы по заключенным государственным контрактам на капитальный ремонт и ремонт автомобильных дорог и искусственных сооружений на них, в том числе в рамках национального проекта «Безопасные и качественные автомобильные дороги», и на разработку проектной документации на капитальный ремонт и ремонт автомобильных дорог и искусственных сооружений на них. Общий объем выполненных работ составил 3 738 993,8 тыс. руб. (2019 год – 2 300 086,3 тыс. руб.). Введено 149,1 км автомобильных дорог (за 2019 год – 105,7 км);

- продолжалось выполнение работ по строительству мостового перехода через реку Сельменьга на автомобильной дороге Усть-Ваеньга – Осиново – Фалюки (до д. Задориха) (выполнение составило 89 167,5 тыс. руб., введено – 0,56 км подходов и 81,3 погонных метра моста), выполнялись работы по переходящему объекту «Реконструкция мостового перехода через реку Вага на км 2+067 автомобильной дороги Вельск – Шангалы» (выполнение составило 195 777,8 тыс. руб., ввод объекта запланирован на 2021 год), реализован проект в рамках вновь заключенного государственного контракта на реконструкцию автомобильной дороги Усть-Ваеньга – Осиново – Фалюки, км 85 – км 97 (1 пусковой комплекс) (выполнение составило 275 977,7 тыс. руб., введено 7,01 км), заключен государственный контракт и выполнены работы по строительству подъезда к д. Петариха от автомобильной дороги «Подъезд к д. Макаровская» (выполнение составило 17 719,0 тыс. руб., введено 0,233 км). Также в 2020 году завершены работы и получено положительное заключение государственной экспертизы на проектную документацию «Строительство автомобильной дороги Заболотье – Сольвычегодск – Яренск на участке Фоминская – Слободчиково» (объем выполненных работ составил 6 153,3 тыс. руб.). Общий объем выполненных работ по направлению «Капитальные вложения» на автомобильных дорогах общего пользования регионального значения составил в 2020 году 592 675,0 тыс. руб., введено – 7,8 км автодорог и мост 81,3 погонных метра (2019 год – 476 757,2 тыс. руб., введено 6,31 км автодорог).

С 2019 года, в связи с началом реализации национального проекта «Безопасные и качественные автомобильные дороги» на территории Архангельской области, существенно увеличился объем финансирования дорожных работ на автомобильных дорогах общего пользования регионального значения. Протяженность автомобильных дорог, приведенных в нормативное состояние в рамках строительства (реконструкции), капитального ремонта и ремонта автомобильных дорог общего пользования регионального значения в 2020 году составила 157,1 км (в 2019 году – 106,4 км). Для сравнения: в 2018 году было приведено в нормативное состояние всего 4,3 км автомобильных дорог.

Железнодорожный транспорт

В 2020 году на территории Архангельской области в рамках реализации государственной программы организовано движение 72 поездов в пригородном сообщении, в том числе по маршрутам, где данный вид транспорта является единственно возможным.

В целях транспортной доступности Онежского муниципального района Архангельской области с 7 сентября 2020 г. запущен пригородный поезд Архангельск – Онега – Архангельск с использованием подвижного состава серии РА-3, изготовленного в августе 2020 года на заводе

АО «Метровагонмаш» и оснащенного системами климат-контроля и комфортабельными пассажирскими салонами. Время в пути поезда составляет пять часов с учетом стоянки поезда на станциях с высоким пассажиропотоком. Данный поезд курсирует одним подвижным составом по маршруту Архангельск – Соломбалка – Архангельск.

Для улучшения качества обслуживания на территорию Архангельской области прибыло шесть новых вагонов локомотивной тяги, которые с 8 сентября 2020 г. эксплуатируются по маршрутам пригородных поездов: № 6508/6523/6524 сообщением «Архангельск – Обозерская – Архангельск», № 6525/6526 сообщением «Обозерская – Пукса – Обозерская».

Воздушный транспорт

На территории Архангельской области функционирует три аэродрома и 21 посадочная площадка, семь из которых имеют искусственные взлетно-посадочные полосы, остальные являются грунтовыми. В 2020 году возобновлено авиасообщение с г. Вельском.

Основным аэропортом региона является аэропорт «Архангельск». За 2019 год аэропорт «Архангельск» обслужил 922 тыс. пассажиров. С марта 2020 года отмечается снижение показателей деятельности.

В декабре 2020 года завершены три этапа реконструкции аэропортового комплекса «Соловки». В эксплуатацию введены ИВПП 1502×35 м, а также перрон для воздушных судов. В течение 2020 года осуществлялось регулярное сообщение с Соловецким архипелагом на воздушных судах Л-410 УВП.

С 8 мая 2020 г. на территории Архангельской области выполняются субсидируемые вертолетные рейсы по территории Мезенского и Приморского районов. Так, вертолеты выполняют посадку в д. Патракеевке, д. Майде и д. Мегре, жители которых в период распутицы ранее оставались фактически отрезанными от областного центра.

С мая 2020 года на 30 % снижены тарифы на перевозки на местных воздушных линиях. В результате принятых мер наблюдается систематическое увеличение спроса на полеты на местных воздушных линиях.

Водный транспорт

Транспортная водная система Архангельской области, обеспечивающая судоходство, состоит из бассейна р. Северной Двины, в который входят реки Северная Двина, Вычегда, Вага, Пинега; бассейна р. Онеги; бассейна р. Мезени, в который входят р. Мезень и р. Кулой; бассейна Белого моря.

Несколько крупных населенных пунктов в городе Архангельске, Холмогорском, Пинежском, Мезенском, Лешуконском, Верхнетоемском районах Архангельской области имеют только водное сообщение.

Транспортное обслуживание на реках Архангельской области осуществляется путем организации регулярных пассажирских перевозок водным транспортом, грузопассажирских переправ и наплавных мостов.

В 2020 году общее количество маршрутов водного транспорта по территории Архангельской области составило 74 единицы, из них: пассажирских маршрутов – 41; грузопассажирских маршрутов – 33.

В части инфраструктуры морского транспорта на территории Архангельской области расположены три морских порта: Архангельск, Онега и Мезень.

В состав морского порта Архангельск в 2020 году входит шесть ключевых морских операторов по перевалке грузов с собственными грузовыми районами, а также специализированные причалы предприятий лесопромышленного комплекса, задействованные в основном на прием сырья и отправку собственной продукции на экспорт.

Грузооборот морского порта Архангельск за 2020 года составил 4 880,04 тыс. т, что выше на 7 % по сравнению с 2019 годом.

Автомобильный транспорт

Маршрутная сеть сформирована с учетом потребностей в перевозках пассажиров и багажа, является в настоящее время оптимальной и удовлетворяет спрос в пассажирских

перевозках. Схемы межмуниципальных маршрутов разработаны министерством транспорта Архангельской области с учетом удовлетворения транспортных потребностей жителей муниципальных образований, по которым проходят межмуниципальные маршруты.

В 2020 году в Архангельской области установлено 92 межмуниципальных маршрута, из них 37 междугородных и 56 пригородных. Указанные маршруты обслуживались 25 перевозчиками, из которых 23 являются негосударственными (12 индивидуальных предпринимателей и 11 юридических лиц) и два – муниципальными. Большинство перевозчиков являются субъектами малого предпринимательства.

На межмуниципальных маршрутах было задействовано 265 автобусов, среди них 152 малого, 59 среднего и 54 большого класса в зависимости от интенсивности пассажиропотока. Межмуниципальные маршруты соединяют большинство административных центров муниципальных образований Архангельской области с административным центром Архангельской области – городом Архангельском.

Неохваченными регулярным автобусным сообщением в Архангельской области остаются только Мезенский и Лешуконский муниципальные районы. Перевозки в данные муниципальные образования организованы посредством заказных перевозок на автомобилях категории М1 (имеющих не более восьми мест для пассажиров).

Все регулярные автобусные перевозки по муниципальным и межмуниципальным маршрутам осуществляются по регулируемым тарифам.

В целях улучшения качества обслуживания была организована работа по замене транспортных средств на новые низкопольные автобусы в городских округах Архангельской области. На муниципальных маршрутах регулярных перевозок областного центра (г. Архангельск) в 2020 году работали 106 низкопольных автобусов среднего и большого класса, предназначенных для перевозки маломобильных групп граждан. В городе Северодвинске – 82 автобуса.

Кроме того, на межмуниципальных маршрутах регулярных перевозок на территории Архангельской области эксплуатируется 19 низкопольных автобусов.

В 2020 году муниципальным образованиям Архангельской области была выделена субсидия на софинансирование мероприятий по приобретению автобусов для осуществления регулярных пассажирских перевозок на территории Архангельской области. В рамках данной субсидии муниципальными образованиями Архангельской области (Вельский муниципальный район, Каргопольский муниципальный округ, Няндомский муниципальный район, Онежский муниципальный район, Шенкурский муниципальный район) были приобретены автобусы для осуществления регулярных пассажирских перевозок.

Основная проблема в дорожном хозяйстве региона – низкое техническое состояние автомобильных дорог общего пользования регионального значения и искусственных сооружений на них. Основная причина – систематическое недофинансирование отрасли. Сеть автомобильных дорог общего пользования регионального значения приводится в нормативное состояние в рамках предусмотренных областным бюджетом средств дорожного фонда, сформированного за счет источников, установленных статьей 174.9 Бюджетного кодекса Российской Федерации.

Потребительский рынок

Оборот розничной торговли за 2020 год составил 271,9 млрд. руб., что ниже уровня 2019 года на 0,3 %, оборот общественного питания уменьшился на 19,8 % и составил 12,0 млрд. руб.

В макроструктуре оборота розничной торговли доля продовольственных товаров составила 52,6 %, непродовольственных – 47,4 %.

Основной объем розничного товарооборота формируется субъектами малого бизнеса. В структуре оборота розничной торговли за 2020 год индивидуальные предприниматели (вне рынка) составляли 31,0 %. Доля организаций, не относящихся к субъектам малого и среднего предпринимательства, составила 42,8 %, малых предприятий 24,3 %, субъектов среднего предпринимательства – 1,5 %, доля продаж товаров на рынках и ярмарках занимала 0,4 %.

За 2020 год населению Архангельской области было оказано платных услуг на сумму 58,3 млрд. рублей, или 76,0 % к 2019 году.

Ситуация на потребительском рынке Архангельской области стабильна, соотношение рыночного спроса и предложения сбалансировано.

Инвестиции

По предварительным данным Архангельскстата, объем инвестиций в экономику Архангельской области в 2020 году составил 108,6 млрд. руб., с ростом к уровню 2019 года в сопоставимых ценах на 4,7 %.

Основной объем инвестиций сформирован за счет следующих видов деятельности:

- обрабатывающие производства – 28,3 % от общего объема инвестиций по указанной категории;
- транспортировка и хранение – 15,9 %;
- государственное управление и обеспечение военной безопасности; социальное обеспечение – 12,9 %;
- лесозаготовки – 7,8 %;
- энергетика – 5,4 %;
- образование – 4,8 %;
- рыболовство и рыбоводство – 4,5 %.

Цены

Индекс потребительских цен за 2020 год к уровню 2019 года составил 103,74 %. При этом продовольственные товары подорожали также на 3,74 %, непродовольственные товары на 3,28 %, платные услуги населению подорожали на 4,26 %.

Архангельская область в силу природно-климатических условий и географической удаленности обеспечивается ресурсами по большинству продовольственных товаров за счет ввоза из других регионов и в этой связи является зависимой от ценовой политики иногородних оптовых поставщиков.

Занятость и рынок труда

По состоянию на 31 декабря 2020 г. численность зарегистрированных безработных граждан составила 22 294 чел., уровень регистрируемой безработицы – 4,2 % к численности рабочей силы (3,7 % – к численности населения в трудоспособном возрасте), заявленная работодателями потребность в работниках – 12 782 чел. (на 31 декабря 2019 г. – соответственно 8 392 чел., 1,6 % к численности рабочей силы и 10 826 вакансий). Коэффициент напряженности – 1,9 чел. на вакансию (на 31 декабря 2019 г. – 0,9 чел. на вакансию).

Основной рост численности безработных произошел в апреле – августе 2020 года и был обусловлен введением временного максимально упрощенного порядка подачи заявлений на получение пособия по безработице в дистанционном режиме; увеличением максимального и минимального размеров пособия по безработице; увеличением пособия по безработице для граждан, имеющих несовершеннолетних детей.

Одной из основных проблем рынка труда области остается территориальный и профессионально-квалификационный дисбаланс спроса и предложения по городам и районам области, что не позволяет полностью удовлетворить заявки работодателей и потребность специалистов в рабочих местах.

В то же время стабилизирующим фактором стал рост численности работников организаций в следующих отраслях.

В деятельности по операциям с недвижимым имуществом численность работников выросла на 6,8 %, в области культуры и спорта – на 4,2 %, в научных исследованиях и разработках – на 2,8 %, в животноводстве – на 2,3 %, в деятельности ресторанов и доставки – на 2,1 %, в обрабатывающих отраслях – на 1,1 %, в том числе: в производстве строительных

материалов – на 23,7 %, в мебельном производстве – на 6,7 %, в судостроении – на 1,8 %, производстве напитков на 1,6 %. В деятельности в области информации и связи – на 0,7 %, в энергетике – на 0,2 %.

Уровень жизни

Динамика показателей, характеризующих уровень жизни населения за 2018-2020 гг., представлена в таблице 1.2-7.

Таблица 1.2-7

Динамика показателей, характеризующих уровень жизни населения за 2018-2020 гг.

Наименование показателя	Единица измерения	2018 год	2019 год	2020 год
Реальные располагаемые денежные доходы населения	% к предыдущему году	100,9	99,1	96,8
Реальная начисленная заработная плата	% к предыдущему году	110,7	104,0	100,9
Среднемесячная начисленная номинальная заработная плата	% к предыдущему году	112,6	108,8	104,7

По предварительным расчетам Архангельскстата, среднедушевые денежные доходы населения в 2020 году составили 34 439 руб. с ростом к уровню 2019 года на 1,7 %, или 565 руб. в денежном выражении. При этом реальные располагаемые денежные доходы населения с учетом роста цен сократились на 3,2 %. Согласно федеральному плану статистических работ итоговая оценка по составу денежных доходов и расходов населения будет опубликована лишь в декабре 2021 года.

Заметную роль в замедлении темпов роста доходов сыграли не основные виды доходов – оплата труда и пенсии, которые имели положительную динамику, а рост задолженности по кредитам и снижение доходов от предпринимательской деятельности во II квартале 2020 года вследствие ситуации распространения новой коронавирусной инфекции (COVID-2019) и введения ограничительных мероприятий для ряда отраслей.

Фактический рост общего объема доходов населения подтверждают данные Федеральной налоговой службы, согласно которым уплаченный налог на доходы с физических лиц на территории Архангельской области вырос в 2020 году по сравнению с 2019 годом на 6,1 %.

Динамика среднедушевых и реальных располагаемых денежных доходов населения за 2018-2020 гг. представлена в таблице 1.2-8.

Таблица 1.2-8

Динамика среднедушевых и реальных располагаемых денежных доходов населения за 2018-2020 гг.

Период	руб. в месяц	В % к соответствующему периоду предыдущего года	Реально располагаемые денежные доходы
2018 год	32 054,4	104,4	100,9
2019 год	33 874,4	105,7	99,9
2020 год ³	34 439,1	101,7	96,8

В целом темпы роста заработной платы в течение всего года характеризовались устойчивым ростом. По предварительным статистическим данным за 2020 год, среднемесячная номинальная начисленная заработная плата одного работника составила 52 151 руб., что выше уровня 2019 года на 4,7 %. Реальная заработная плата к уровню 2019 года выросла на 0,9 %.

При этом сохраняется дифференциация уровня заработной платы в разрезе видов экономической деятельности (далее – ОКВЭД).

Данные о среднемесячной начисленной заработной плате по видам экономической деятельности в 2020 году представлены в таблице 1.2-9.

³ Предварительные данные

Таблица 1.2-9

**Данные о среднемесечной начисленной плате по видам экономической деятельности в
2020 году**

Виды экономической деятельности	2020 год, руб.	в % к 2019 году	Отношение к среднерегиональному уровню среднемесечной номинальной заработной платы в 2020 году
Всего	52 151,3	104,7	100
сельское, лесное хозяйство, охота, рыболовство и рыбоводство	58 294,7	99,9	111,8
растениеводство и животноводство, охота и предоставление соответствующих услуг в этих областях	34 941,7	104,7	67,0
лесоводство и лесозаготовки	55 002,0	102,1	105,5
рыболовство и рыбоводство	123 578,0	101,6	в 2,4 раза
добыча полезных ископаемых	90 680,4	109,9	в 1,7 раза
обрабатывающие производства	62 588,7	102,4	120,0
производство пищевых продуктов	40 575,3	110,6	77,8
производство напитков	35 857,9	100,0	68,8
производство текстильных изделий	23 279,3	95,6	44,6
производство одежды	7 080,8	100,6	13,6
обработка древесины и производство изделий из дерева и пробки, кроме мебели; производство изделий из соломки и материалов для плетения	40 775,2	105,1	78,2
производство бумаги и бумажных изделий	59 046,3	103,9	113,2
деятельность полиграфическая и копирование носителей информации	21 120,7	75,1	40,5
производство химических веществ и химических продуктов	45 297,8	95,8	86,9
производство резиновых и пластмассовых изделий	25 881,9	139,4	49,6
производство прочей неметаллической минеральной продукции	41 698,4	99,3	80,0
производство готовых металлических изделий, кроме машин и оборудования	66 907,6	120,6	128,3
производство электрического оборудования	75 431,8	94,2	144,6
производство машин и оборудования, не включенных в другие группировки	52 820,6	98,0	101,3
производство автотранспортных средств, прицепов и полуприцепов	21 360,7	131,6	41,0
производство прочих транспортных средств и оборудования	73 593,7	101,2	141,1
производство мебели	36 400,5	93,9	69,8
производство прочих готовых изделий	31 901,9	99,1	61,2
ремонт и монтаж машин и оборудования	55 992,0	102,8	107,4
обеспечение электрической энергией, газом и паром; кондиционирование воздуха	52 603,8	104,2	100,9
водоснабжение; водоотведение, организация сбора и утилизации отходов, деятельность по ликвидации загрязнений	37 717,3	103,9	72,3
строительство	53 124,3	106,1	101,9
торговля оптовая и розничная; ремонт автотранспортных средств и мотоциклов	34 322,7	105,0	65,8
торговля оптовая и розничная автотранспортными средствами и мотоциклами и их ремонт	48 171,3	106,0	92,4
торговля оптовая, кроме оптовой торговли автотранспортными средствами и мотоциклами	38 120,5	99,7	73,1
торговля розничная, кроме оптовой торговли автотранспортными средствами и мотоциклами	31 841,4	108,4	61,1

Виды экономической деятельности	2020 год, руб.	в % к 2019 году	Отношение к среднерегиональному уровню среднемесячной номинальной заработной платы в 2020 году
транспортировка и хранение	59 317,3	103,6	113,7
деятельность гостиниц и предприятий общественного питания	26 765,3	99,2	51,3
деятельность в области информации и связи	50 032,1	105,0	95,9
деятельность финансовая и страховая	60 628,8	102,7	116,3
деятельность по операциям с недвижимым имуществом	34 744,6	80,2	66,6
деятельность профессиональная, научная и техническая	54 168,5	102,6	103,9
из нее научные исследования и разработки	88 374,7	103,5	в 1,7 раза
деятельность административная и сопутствующие дополнительные услуги	33 541,1	101,6	64,3
государственное управление и обеспечение военной безопасности; социальное обеспечение	60 842,9	104,7	116,7
образование	38 789,3	107,8	74,4
деятельность в области здравоохранения и социальных услуг	51 484,8	117,2	98,7
деятельность в области культуры, спорта, организации досуга и развлечений	44 201,2	104,1	84,8
предоставление прочих видов услуг	30 824,2	98,7	59,1

Среднемесячная заработная плата по крупным и средним организациям в 2020 году составила 56 498,1 руб., рост к уровню 2019 года составил 106,0 %.

Данные по уровню номинальной и реальной среднемесячной заработной платы в разрезе городских округов, муниципальных районов и округов Архангельской области представлены в таблице 1.2-10.

Таблица 1.2-10

Среднемесячная заработная плата в разрезе муниципальных образований

Муниципальные образования	Среднемесячная заработная плата в 2020 году				
	руб.	ранг	к январю-декабрю 2019 года, %	отклонение от средней по области, %	реальная, %
Всего	56 498,1		106,0		102,2
городские округа:					
Архангельск	58 335,8	6	107,0	103,3	103,1
Коряжма	49 889,1	10	104,5	88,3	100,7
Котлас	48 454,1	13	106,6	85,8	102,8
Новодвинск	48 775,1	12	106,8	86,3	102,9
Новая Земля	65 892,6	2	104,0	116,6	100,3
Северодвинск	58 335,8	6	107,0	103,3	103,1
муниципальные округа:					
Вилегодский	43 506	21	108,2	77,0	104,3
Каргопольский	38 260,4	24	109,7	67,7	105,7
муниципальные районы:					
Вельский	47 030	14	107,8	83,2	103,9
Верхнетоемский	38 649,3	23	110,8	68,4	106,8
Виноградовский	46 062,1	16	106,5	81,5	102,7
Коношский	45 550,7	17	107,0	80,6	103,1
Котласский	58 507,5	5	107,3	103,6	103,4
Красноборский	44 525	19	107,4	78,8	103,5
Ленский	64 416,5	3	113,5	114,0	109,4
Лешуконский	51 857,7	9	109,2	91,8	105,3
Мезенский	70 091,3	1	103,4	124,1	99,7
Няндомский	49 888,8	11	105,9	88,3	102,1

Муниципальные образования	Среднемесячная заработная плата в 2020 году				
	руб.	ранг	к январю-декабрю 2019 года, %	отклонение от средней по области, %	реальная, %
Онежский	45 536,2	18	105,6	80,6	101,8
Пинежский	53 271,3	7	106,3	94,3	102,5
Плесецкий	46 196,6	15	103,7	81,8	100,0
Приморский	64 071,6	4	104,4	113,4	100,6
Устьянский	51 862,1	8	104,8	91,8	101,0
Холмогорский	44 343,5	20	108,8	78,5	104,9
Шенкурский	40 949,3	22	109,7	72,5	105,7

Просроченная задолженность по заработной плате по состоянию на 1 января 2021 г. составила 28,7 млн. руб. с ростом по сравнению с началом 2020 года на 0,8 млн. руб.

Численность пенсионеров и средний размер назначенных пенсий по Архангельской области без Ненецкого автономного округа на 1 января 2021 года представлена в таблице 1.2-11.

Таблица 1.2-11

Численность пенсионеров и средний размер назначенных пенсий по Архангельской области без Ненецкого автономного округа на 1 января 2021 года

Показатель	Численность пенсионеров, чел.	Средний размер назначенных пенсий, руб. ⁴
Все пенсионеры	401 287	19 616,4
из них, получающие пенсии:		
по старости	358 368	20 534,6
по инвалидности	10 059	12 503,8
по случаю потери кормильца (на каждого нетрудоспособного члена семьи)	7 153	14 397,3
пострадавшие в результате радиационных и техногенных катастроф и члены их семей	248	19 085,2
социальные пенсии	24 437	10 433,3

Об улучшении пенсионного обеспечения свидетельствует рост среднего размера пенсий на конец 2020 года по сравнению с уровнем аналогичной даты 2019 года на 5,8 %. Темп прироста реального размера пенсии составил 0,9 %.

В 2020 году величина прожиточного минимума по сравнению с 2019 годом выросла на 5,6 % в результате влияния роста цен на отдельные виды продуктов питания весной и летом ввиду резкого повышения спроса населения на продукцию длительного хранения и увеличения расходов торговых организаций на дезинфекцию и обеспечение средствами защиты.

В то же время более низкими темпами в 2020 году росли цены на свинину, мясо птицы, субпродукты, сахар, картофель и овощи.

Величина прожиточного минимума за 2018-2020 гг. представлена в таблице 1.2-12.

Таблица 1.2-12

**Величина прожиточного минимума
(в среднем на душу населения; руб. в месяц)**

Период	Все население	в том числе по социально-демографическим группам населения			Соотношение среднедушевых денежных доходов населения с величиной прожиточного минимума, %
		трудоспособное население	пенсионеры	дети	
2018 год	11 857	12 886	9 872	11 650	270,3
2019 год	12 707	13 858	10 596	12 426	266,6
2020 год	13 422	14 614	11 118	13 262	256,6

⁴ По данным Государственного учреждения – Отделения Пенсионного фонда Российской Федерации по Архангельской области и Ненецкому автономному округу

Отношение доходов к величине прожиточного минимума (или покупательная способность) в 2020 году составило – 2,6 раза.

Средний уровень заработной платы превысил величину прожиточного минимума для трудоспособного населения в 3,6 раза.

Средний размер пенсии превысил прожиточный минимум, рассчитанный для пенсионера, в 1,8 раза.

Демография

На основе предварительных данных Архангельскстата среднегодовая численность населения за 2020 год по Архангельской области без учета Ненецкого автономного округа оценивается на уровне 1 087,5 тыс. чел.

Динамика показателей, характеризующих демографические процессы за 2018-2020 гг., представлена в таблице 1.2-13.

Таблица 1.2-13

Динамика показателей, характеризующих демографические процессы

Наименование показателя	Единица измерения	2018 год	2019 год	2020 год ⁵
Численность населения (среднегодовая)	тыс. чел.	1 105,7	1 096,4	1 087,5
Численность населения (на конец года)	тыс. чел.	1 100,3	1 092,4	1 082,7
Прирост/убыль населения	тыс. чел.	-10,74	-7,87	-9,76
Естественный прирост/убыль населения	тыс. чел.	-4,04	-4,80	-7,30
Миграционный прирост/убыль населения	тыс. чел.	-6,70	-3,07	-2,46

При этом численность жителей на 1 января 2021 г. по сравнению с аналогичной датой прошлого года сократилась на 9,8 тыс. чел.

В 2020 года сохранялась тенденция изменения структуры причин убыли. Миграционная убыль в настоящее время уже не оказывает доминирующего влияния на сокращение численности населения.

За 2020 год доля миграционного оттока в структуре общей убыли населения сократилась до 25,2 % (в 2018 году – 62,4 %, а в 2019 году – 39 %). Наблюдалось заметное снижение миграционной мобильности населения. Численность мигрантов как прибывших, так и выбывших, по оперативным данным за январь-декабрь 2020 года, по сравнению с аналогичным периодом 2019 года сократилась в 1,2 раза, а миграционное сальдо сократилось в 1,4 раза.

На сокращение миграционной мобильности и снижение оттока населения в прошлом году повлияла эпидемиологическая обстановка в крупных городах Российской Федерации, традиционно являющихся привлекательными для жителей Архангельской области.

При этом положительный миграционный обмен в январе-декабре 2020 года сложился с Вологодской областью (+165 человек), Республикой Коми (+144 человека), Ставропольским краем (+47 человек), Костромской областью (+38 человек), Ямало-Ненецким автономным округом (+24 человека), Иркутской и Томской областями (по +18 человек).

Кроме того, результатами международного миграционного обмена стали: приток населения из стран СНГ + 294 человека, из других зарубежных стран +13 человек.

При снижении убыли от миграционных перемещений основными причинами сокращения численности жителей становятся естественные потери. В настоящее время в трудоспособный и репродуктивный возраст как в Архангельской области, так и в России в целом вступает малочисленное поколение, что серьезно усложняет выполнение задач по улучшению демографической ситуации и, несмотря на осуществляемую политику в этом направлении, демографические ориентиры становятся самыми трудновыполнимыми.

Снижение рождаемости в январе-декабре 2020 года (по предварительным данным, на 756 человек по сравнению с аналогичным периодом 2019 года и уменьшение коэффициента рождаемости до 8,2 человек на 1000 населения против 8,8 в 2019 году) обусловлено объективными

⁵ Предварительные данные

причинами ухудшающейся возрастной структуры населения. Кроме того, в 2020 году значительное влияние на показатели смертности и рождаемости оказала неблагоприятная эпидемиологическая ситуация по новой коронавирусной инфекции (COVID-2019).

В таблице 1.2-14 приведена динамика показателей рождаемости, смертности и естественного прироста по Архангельской области без учета Ненецкого автономного округа.

Таблица 1.2-14

Динамика показателей рождаемости, смертности и естественного прироста по Архангельской области без учета Ненецкого автономного округа

Годы	Архангельская области без НАО		
	Коэффициент рождаемости на 1000 жителей	Коэффициент смертности на 1000 жителей	Естественная убыль на 1000 жителей
2018	9,6	13,2	-3,6
январь-декабрь 2019 года	8,8	13,2	-4,4
январь-декабрь 2020 года ⁶	8,2	14,8	-6,6

При этом в числе положительных тенденций демографии – снижение уровня младенческой смертности в 1,8 раза в 2020 году по сравнению с 2019 годом.

⁶ Предварительные данные