

ДОКЛАД

СОСТОЯНИЕ И ОХРАНА
ОКРУЖАЮЩЕЙ СРЕДЫ
АРХАНГЕЛЬСКОЙ ОБЛАСТИ
за 2019 год



МИНИСТЕРСТВО ПРИРОДНЫХ РЕСУРСОВ И ЛЕСОПРОМЫШЛЕННОГО
КОМПЛЕКСА АРХАНГЕЛЬСКОЙ ОБЛАСТИ

ГОСУДАРСТВЕННОЕ БЮДЖЕТНОЕ УЧРЕЖДЕНИЕ АРХАНГЕЛЬСКОЙ
ОБЛАСТИ «ЦЕНТР ПРИРОДОПОЛЬЗОВАНИЯ И ОХРАНЫ ОКРУЖАЮЩЕЙ
СРЕДЫ»

ДОКЛАД

СОСТОЯНИЕ И ОХРАНА ОКРУЖАЮЩЕЙ СРЕДЫ
АРХАНГЕЛЬСКОЙ ОБЛАСТИ

за 2019 год



Государственное бюджетное учреждение
Архангельской области

**ЦЕНТР ПРИРОДОПОЛЬЗОВАНИЯ
И ОХРАНЫ ОКРУЖАЮЩЕЙ СРЕДЫ**

АРХАНГЕЛЬСК

2020 г.

2.6 Животный мир

2.6.1 Видовое разнообразие и промысел охотничьих животных

Видовой состав объектов животного мира области разнообразен. Основное промысловое значение имеют лось, кабан, бурый медведь, белка, заяц-беляк, горностай, куница, лисица, рысь, бобр, выдра, ондатра, норка, глухарь, тетерев, рябчик, белая куропатка, гуси, утки.

В целях определения численности охотничьих животных на территории области проводится зимний маршрутный учет (далее – ЗМУ).

Анализ материалов ЗМУ позволяет сделать следующие выводы:

Белка – в целом по области по сравнению с прошлым годом наблюдается увеличение послепромысловой численности белки, состояние кормовой базы удовлетворительное, осенью местами отмечались массовые миграции данного вида.

Заяц-беляк – по данным учетов численность этого вида снижается, вид испытывает депрессию.

Куница лесная, лисица – встречаются повсеместно, численность стабильная.

Лось – в последние годы численность этого вида снижается и оценивается в пределах 40-36 тыс. голов. Кормовая база хорошая.

Кабан – по данным проведенного учета численность кабана определяется в 1,1 тыс. голов. Следы кабана зарегистрированы практически во всех районах, где обитает этот вид. В летний период наблюдаются миграции кабанов с Вологодской, Кировской областей, и к началу охотничьего сезона численность кабана увеличивается.

Выдра, речной бобр – численность этих видов находится на стабильном уровне, виды недопромышляются. Основные причины низкого промыслового использования ресурсов выдры и бобра – трудоемкость промысла этих видов, низкие цены и проблемы с их реализацией. Численность выдры 17,5-18 тыс. голов, речного бобра 20-22 тыс. голов.

Динамика численности диких копытных животных и медведя за пять лет за период с 2016 по 2019 год представлена на рисунке 2.6-1.

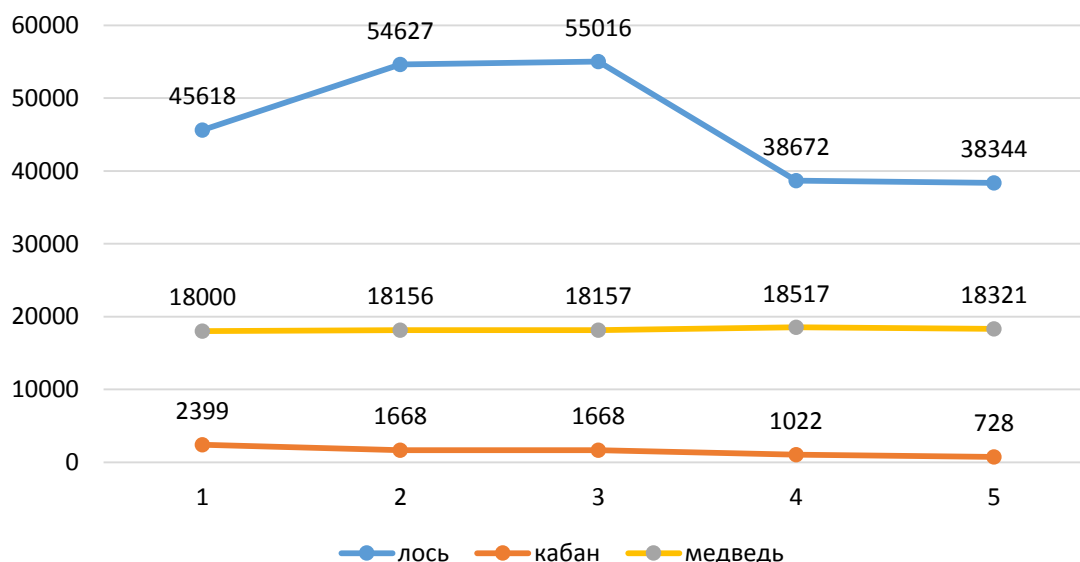


Рисунок 2.6-1 Динамика численности диких копытных животных и медведя

Численность волка в Архангельской области оценивается в 1,0-1,5 тыс. особей. В прошедшем сезоне охоты добыто 400 волков. Охотникам за добычу волков выплачено порядка 4,0 млн. руб.