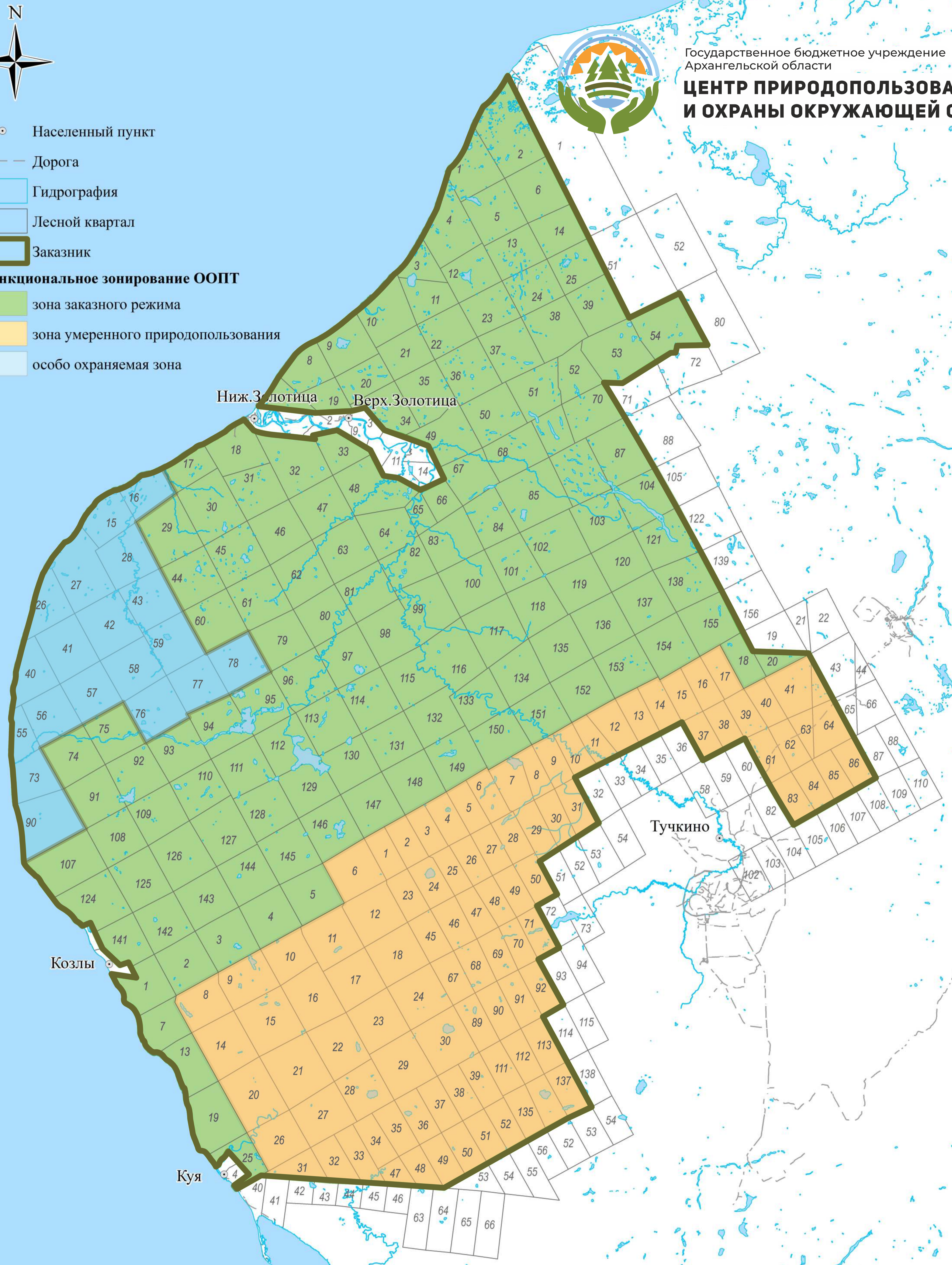




- Населенный пункт
- Дорога
- Гидрография
- Лесной квартал
- Заказник
- Функциональное зонирование ООПТ**
- зона заказного режима
- зона умеренного природопользования
- особо охраняемая зона



Государственное бюджетное учреждение
Архангельской области
**ЦЕНТР ПРИРОДОПОЛЬЗОВАНИЯ
И ОХРАНЫ ОКРУЖАЮЩЕЙ СРЕДЫ**



ПРИМОРСКИЙ ГОСУДАРСТВЕННЫЙ ПРИРОДНЫЙ ЛАНДШАФТНЫЙ ЗАКАЗНИК РЕГИОНАЛЬНОГО ЗНАЧЕНИЯ

Приморский заказник расположен в Приморском муниципальном округе Архангельской области на территории Архангельского лесничества на северной окраине обширной Восточно-Европейской равнины, называемой в этой части Русской равниной. Приморский парк организованный в 1998 году был реорганизован в заказник в 2004 году, который имеет площадь 384676 га. Приморский заказник образован в целях сохранения и восстановления особо ценных или типичных природных ландшафтов и их составных частей, поддержания биологического разнообразия, организации охраны, воспроизводства и регулирования численности животных, обеспечения права местного населения на благоприятную окружающую среду и традиционные виды промысла, восстановления и поддержания климаторегулирующих свойств защитной полосы притундровых лесов, организации охраны геологического и палеонтологического достояния Зимнего берега Белого моря, поддержания общего экологического баланса охраняемой территории.

РЕЖИМ ОСОБОЙ ОХРАНЫ НА ТЕРРИТОРИИ ЗАКАЗНИКА

Пользователи, владельцы и собственники земельных участков, расположенных в границах заказника, обязаны соблюдать установленный в заказнике режим особой охраны.

На территории заказника устанавливаются следующие функциональные зоны:

- зона умеренного природопользования**
- зона заказного режима**
- особо охраняемая зона**

В зоне умеренного природопользования территории заказника запрещается:

- 1) рубка лесных насаждений*;
- 2) мелиоративные работы, осушение болот;
- 3) применение ядохимикатов, минеральных удобрений, химических средств защиты растений и стимуляторов роста;
- 4) въезд, проезд и стоянка всех видов механических транспортных средств вне существующих дорог*;
- 5) передвижение на маломерных судах, имеющих двигатель, в том числе не подлежащих государственной регистрации*;
- 6) интродукция объектов животного и растительного мира в целях их акклиматизации;
- 7) использование генно-инженерно-модифицированных и трансгенных организмов;
- 8) выжигание растительности;
- 9) распашка земель;
- 10) выпас скота;
- 11) сбор и вывоз ископаемых остатков древней фауны;
- 12) размещение отходов производства и потребления;
- 13) организация спортивных и зрелищных мероприятий, туристических стоянок и разведение костров вне специально отведенных и оборудованных мест;
- 14) уничтожение и порча установленных предупредительных или информационных знаков (аншлагов).

В зоне заказного режима к вышеуказанным ограничениям запрещается:

- 1) въезд, проезд и стоянка всех видов механических транспортных средств в период отсутствия устойчивого снежного покрова вне существующих дорог;
- 2) строительство зданий, строений и сооружений, дорог и трубопроводов, линий электропередач и прочих коммуникаций;
- 3) геологическое изучение, разведка и добыча полезных ископаемых*.

В особо охраняемой зоне к вышеуказанным ограничениям запрещается:

- 1) въезд, проезд и стоянка всех видов механических транспортных средств;
- 2) рубки лесных насаждений для заготовки древесины населением для личных нужд;
- 3) добыча объектов животного мира, не отнесенных к охотничьим ресурсам и водным биологическим ресурсам;
- 4) охота*;
- 5) нарушение выводковых убежищ животных, сбор яиц;
- 6) нахождение с собаками всех пород без привязи;
- 7) геологическое изучение, разведка и добыча полезных ископаемых.

* есть исключения Постановление Правительства Архангельской области от 13 сентября 2016 г. № 362-пп

Государственные инспекторы на территории заказника при исполнении служебных обязанностей в порядке, установленном законодательством РФ, имеют право:

- проводить профилактические мероприятия;
- составлять протоколы об административных правонарушениях;
- изымать у граждан, нарушивших законодательство РФ об ООПТ, продукцию и орудия незаконного природопользования, транспортные средства и соответствующие документы;
- задерживать граждан, нарушивших законодательство РФ об ООПТ, и доставлять их в правоохранительные органы;
- производить в границах ООПТ и их охранных зон досмотр транспортных средств, личных вещей граждан;
- направлять в соответствующие органы местного самоуправления уведомления о выявлении самовольной постройки.

Статьи УК РФ предусматривающие наказание за совершение преступлений на территории заказника:

- ст. 258 – Незаконная охота. Лишение свободы на срок до 5-ти лет
- ст. 260 – Незаконная рубка лесных насаждений. Лишение свободы на срок до 7-ми лет

Статьи КоАП РФ предусматривающие наказание за совершение правонарушений на территории заказника:

- ст. 8.39 – Нарушение правил охраны и использования природных ресурсов на ООПТ. Штраф для граждан до 4000 руб. с конфискацией орудий совершения административного правонарушения и продукции незаконного природопользования или без таковой
- ст. 8.37 ч. 1 – Нарушение правил охоты. Штраф для граждан до 4000 руб. с конфискацией орудий охоты или без таковой, или лишение права осуществлять охоту до 2-х лет.

По вопросам охраны и использования обращаться в ГБУ Архангельской области
«Центр природопользования и охраны окружающей среды»
(8182) 68-50-81, г. Архангельск, ул. П. Усова, д. 14 eco@eco29.ru www.eco29.ru