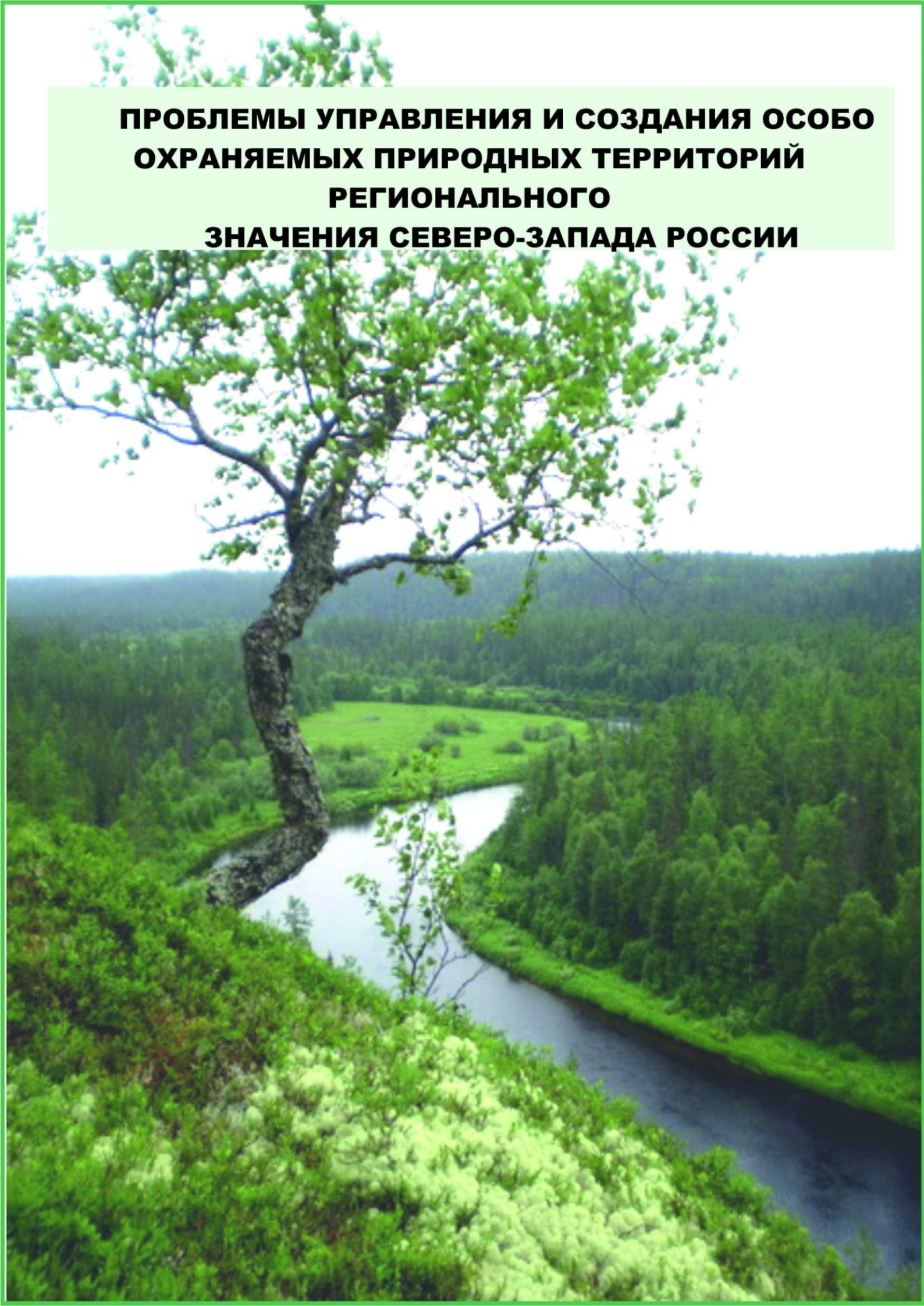


**ПРОБЛЕМЫ УПРАВЛЕНИЯ И СОЗДАНИЯ ОСОБО  
ОХРАНЯЕМЫХ ПРИРОДНЫХ ТЕРРИТОРИЙ  
РЕГИОНАЛЬНОГО  
ЗНАЧЕНИЯ СЕВЕРО-ЗАПАДА РОССИИ**



Правительство Архангельской области  
Министерство природных ресурсов и лесопромышленного комплекса  
Архангельской области  
Агентство природных ресурсов и экологии Архангельской области  
ГКУ Архангельской области «Центр по охране окружающей среды»  
ФГБУН «Архангельский научный центр Уральского отделения Российской  
академии наук»  
Всемирный фонд дикой природы (WWF)  
Некоммерческое партнерство «Центр социально-гуманитарных исследований»

**ПРОБЛЕМЫ УПРАВЛЕНИЯ И СОЗДАНИЯ ОСОБО  
ОХРАНЯЕМЫХ ПРИРОДНЫХ ТЕРРИТОРИЙ РЕГИОНАЛЬНОГО  
ЗНАЧЕНИЯ СЕВЕРО-ЗАПАДА РОССИИ**

*Материалы межрегиональной конференции,  
24-25 апреля 2012 г., Архангельск*

**Архангельск  
2012**

Ответственные составители:  
*Хрусталева Ю.А., Ступина М.Б.*

Автор фото (на обложке) *В.Н. Мамоитов*

**Проблемы управления и создания особо охраняемых природных территорий регионального значения Северо-Запада России:** Материалы докладов межрегиональной конференции, Архангельск, 24-25 апреля 2012г. – Архангельск: ГКУ Архангельской области «Центр по охране окружающей среды», 2012. – 66с.

В сборнике представлены материалы межрегиональной конференции «Проблемы управления и создания особо охраняемых природных территорий регионального значения Северо-Запада России». Рассмотрены наиболее актуальные проблемы, связанные с функционированием и созданием ООПТ регионального значения в различных субъектах Северо-Запада России, приведен анализ пробелов нормативно-правовой базы в области территориальной охраны природы, Отдельные статьи посвящены опыту заповедников и национальных парков в функционировании и развитии ООПТ регионального значения.

Сборник предназначен для представителей исполнительных органов власти, государственных учреждений, занимающихся управлением ООПТ федерального и регионального значения, научных и образовательных учреждений, сотрудников общественных экологических организаций.

*Материалы даны в авторской редакции*

## СОДЕРЖАНИЕ

**РЕЗОЛЮЦИЯ**

|  |    |
|--|----|
| межрегиональной конференции «Проблемы управления и создания особо охраняемых природных территорий регионального значения Северо-Запада России» .....   | 5  |
| <b>Андреев В.А.</b><br>ПУТИ СОВЕРШЕНСТВОВАНИЯ СЕТИ ОСОБО ОХРАНЯЕМЫХ<br>ПРИРОДНЫХ ТЕРРИТОРИЙ АРХАНГЕЛЬСКОЙ ОБЛАСТИ.....   | 9  |
| <b>Боголицын К.Г., Болотов И.Н., Шварцман Ю.Г., Беспалая Ю.В.,<br/>Аксёнова О.В.</b><br>ПРОБЛЕМЫ СОХРАНЕНИЯ ГИДРОТЕРМАЛЬНОЙ ЭКОСИСТЕМЫ В<br>УРОЧИЩЕ ПЫМВАШОР НА ЮГО-ВОСТОКЕ БОЛЬШЕЗЕМЕЛЬСКОЙ<br>ТУНДРЫ ..... | 10 |
| <b>Витязева Т.Ю.</b><br>ПОТЕНЦИАЛ МЕЖДУНАРОДНОГО СОТРУДНИЧЕСТВА В СФЕРЕ<br>ЭКОЛОГИЧЕСКОГО ПРОСВЕЩЕНИЯ И ОБОБЩЕНИЕ ОПЫТА ОХРАНЫ<br>ПРИРОДЫ НА РЕГИОНАЛЬНОМ УРОВНЕ.....  | 13 |
| <b>Горних А.Ф.</b><br>ПРАВОВОЕ РЕГУЛИРОВАНИЕ ЗЕМЕЛЬНЫХ ОТНОШЕНИЙ НА ОСОБО<br>ОХРАНЯЕМЫХ ПРИРОДНЫХ ТЕРРИТОРИЯХ.....   | 16 |
| <b>Грищенко И.В., Водовозова Т.Е.</b><br>КЛИМАТИЧЕСКИЙ МОНИТОРИНГ<br>ТЕРРИТОРИИ АРХАНГЕЛЬСКОЙ ОБЛАСТИ.....   | 21 |
| <b>Дегтева С.В., Огородовая Л.Я., Пыстина Т.Н.</b><br>ПРОБЛЕМЫ И ПУТИ СОВЕРШЕНСТВОВАНИЯ СИСТЕМЫ ООПТ<br>РЕСПУБЛИКИ КОМИ.....   | 24 |
| <b>Кипрухин И. В., Максимов Д. Ю.</b><br>ОПЫТ УПРАВЛЕНИЯ И СОЗДАНИЯ<br>ОСОБО ОХРАНЯЕМЫХ ПРИРОДНЫХ ТЕРРИТОРИЙ РЕГИОНАЛЬНОГО<br>ЗНАЧЕНИЯ В РЕСПУБЛИКЕ КАРЕЛИЯ .....  | 27 |
| <b>Ковалева Т. В., Ковтун Е. В.</b><br>ДЕЯТЕЛЬНОСТЬ ГКУ «ДИРЕКЦИЯ ОСОБО ОХРАНЯЕМЫХ ПРИРОДНЫХ<br>ТЕРРИТОРИЙ САНКТ-ПЕТЕРБУРГА» И ПРОБЛЕМЫ, СВЯЗАННЫЕ С<br>ФУНКЦИОНИРОВАНИЕМ ООПТ .....                         | 29 |
| <b>Копытов А.А.</b><br>О ПРОБЛЕМЕ УПРАВЛЕНИЯ ТЕРРИТОРИЯМИ ТРАДИЦИОННОГО<br>ПРИРОДОПОЛЬЗОВАНИЯ В СЛОЖНОСОСТАВНОМ СУБЪЕКТЕ РФ, НА<br>ПРИМЕРЕ АРХАНГЕЛЬСКОЙ ОБЛАСТИ И НЕНЕЦКОГО АВТОНОМНОГО<br>ОКРУГА.....      | 32 |
| <b>Коросов С.А.</b><br>ОПЫТ УПРАВЛЕНИЯ ГОСУДАРСТВЕННЫМ ПРИРОДНЫМ ЗАКАЗНИКОМ<br>ФЕДЕРАЛЬНОГО ЗНАЧЕНИЯ "КИЖСКИЙ" .....   | 34 |
| <b>Макаренко А.П., Бушуева А.В., Изьюров Е.Ю.</b><br>НОВЫЕ АСПЕКТЫ В УПРАВЛЕНИИ ОСОБО ОХРАНЯЕМЫМИ<br>ПРИРОДНЫМИ ТЕРРИТОРИЯМИ РЕГИОНАЛЬНОГО ЗНАЧЕНИЯ В СВЕТЕ<br>МЕНЯЮЩЕГОСЯ ЗАКОНОДАТЕЛЬСТВА .....            | 38 |
| <b>Пономарев В.И., Попов А.Н.</b><br>ПРОЕКТ ПРООН/ГЭФ ООПТ РЕСПУБЛИКИ КОМИ:<br>ПЕРВЫЕ ИТОГИ И ПРОБЛЕМЫ.....  | 42 |



|  |    |
|--|----|
| <b>Рыкова С.Ю., Рыков А.М.</b><br>К ВОПРОСУ ОБ ИНВЕНТАРИЗАЦИИ ПРИРОДНЫХ КОМПЛЕКСОВ НА<br>ООПТ РЕГИОНАЛЬНОГО ЗНАЧЕНИЯ АРХАНГЕЛЬСКОЙ ОБЛАСТИ.....              | 46 |
| <b>Синицкий К.В., Копытов А.А., Хрусталева Ю.А.</b><br>ПУТИ РАЗВИТИЯ СИСТЕМЫ РЕГИОНАЛЬНЫХ ООПТ АРХАНГЕЛЬСКОЙ<br>ОБЛАСТИ И НЕНЕЦКОМ АВТОНОМНОМ<br>ОКРУГЕ..... | 47 |
| <b>Смиреникова Е.В.</b><br>ПЕРСПЕКТИВЫ РАЗВИТИЯ ТУРИЗМА НА ООПТ АРХАНГЕЛЬСКОЙ<br>ОБЛАСТИ.....  | 53 |
| <b>Солоха А.В., Андреев В.А.</b><br>ПОВЫШЕНИЕ РОЛИ ОБЩЕСТВЕННОСТИ В УПРАВЛЕНИИ<br>ЗАКАЗНИКАМИ В ДЕЛЬТЕ СЕВЕРНОЙ ДВИНЫ.....                                   | 56 |
| <b>Томилин А.М.</b><br>ЕДИНАЯ СИСТЕМА ИНФОРМАЦИОННОГО ОБЕСПЕЧЕНИЯ ОСОБО<br>ОХРАНЯЕМЫХ ПРИРОДНЫХ ТЕРРИТОРИЙ РОССИИ.....                                       | 57 |
| <b>Цветков А.Ю.</b><br>МАРКЕТИНГОВЫЙ МЕХАНИЗМ СТРАТЕГИЧЕСКОГО УПРАВЛЕНИЯ<br>ОСОБО ОХРАНЯЕМЫМИ ТЕРРИТОРИЯМИ АРКТИКИ.....                                      | 58 |
| <b>Шаврина Е.В.</b><br>КАРСТОВЫЕ ОСОБО ОХРАНЯЕМЫЕ ТЕРРИТОРИИ АРХАНГЕЛЬСКОЙ<br>ОБЛАСТИ: СУЩЕСТВУЮЩИЕ<br>ПРОБЛЕМЫ И ПЕРСПЕКТИВЫ РАЗВИТИЯ.....                  | 62 |

**РЕЗОЛЮЦИЯ**  
**межрегиональной конференции «Проблемы управления и создания особо охраняемых природных территорий регионального значения Северо-Запада России»**

**24-25 апреля 2012 г.**

**г. Архангельск**

Учредителями конференции выступили Правительство Архангельской области, министерство природных ресурсов и лесопромышленного комплекса Архангельской области, агентство природных ресурсов и экологии Архангельской области, ГКУ Архангельской области «Центр по охране окружающей среды», ФГБУН «Архангельский научный центр Уральского отделения Российской академии наук», Всемирный фонд дикой природы (WWF) и некоммерческое партнерство «Центр социально-гуманитарных исследований».

В работе межрегиональной конференции приняли участие более 150 представителей заинтересованных сторон, в том числе исполнительных органов государственной власти, государственных учреждений, занимающихся управлением ООПТ федерального и регионального значения, научных и образовательных учреждений, учреждений культуры, общественных экологических организаций, природопользователей из 7 субъектов Российской Федерации, а именно Республик Карелия и Коми, Архангельской, Мурманской, Новгородской областей, городов федерального значения Москва и Санкт-Петербург.

На конференции обсуждены такие темы, как:

- создание новых особо охраняемых природных территорий;
- резервирование земель под создание новых особо охраняемых природных территорий;
- земельные отношения на особо охраняемых природных территориях;
- документы лесного и территориального планирования во взаимосвязи с особо охраняемыми природными территориями;
- отсутствие полномочий государственных инспекторов у сотрудников государственных учреждений, занимающихся управлением особо охраняемыми природными территориями регионального значения;
- культурное наследие на особо охраняемых природных территориях регионального значения и его взаимосвязь с природной составляющей;
- участие общественности в управлении и развитии особо охраняемых природных территорий.

В рамках конференции 25 апреля 2012 года в Архангельске состоялись заседания двух круглых столов на темы: «Правовые аспекты функционирования и создания ООПТ регионального значения (опыт управления ООПТ)» и «Гуманитарная экология и ценности коренных народов Европейского Севера в деле сохранения и устойчивого развития культурно-экологических ландшафтов».

В результате на заседаниях круглых столов были выработаны следующие рекомендации.

**КРУГЛЫЙ СТОЛ №1**

**«Правовые аспекты функционирования и создания ООПТ регионального значения (опыт управления ООПТ)»**

Участники круглого стола обсудили вопросы правового обеспечения создания и функционирования особо охраняемых природных территорий (далее ООПТ) регионального значения и отметили:

**В части создания ООПТ:**

- I. Вопрос резервирования территорий для создания ООПТ.

Резервирование территорий для создания региональных ООПТ не имеет существенных сложностей, если предполагаемая для создания ООПТ находится в пределах одного объекта кадастрового учета. Резервирование территорий, предоставленных в пользование, невозможно.

Обязательным требованием для резервирования территорий для создания ООПТ после 1 января 2013 года является включение данных ООПТ в схемы территориального планирования субъектов РФ.

Отсутствие ООПТ в схеме территориального планирования не делает невозможным создание этой ООПТ.

## II. Вопрос государственной экологической экспертизы при создании ООПТ.

При подготовке материалов комплексного экологического обследования территорий для придания им правового статуса ООПТ регионального значения должна строго соблюдаться процедура проведения оценки воздействия намечаемой хозяйственной и иной деятельности на окружающую среду (включая проведение общественных обсуждений), установленная положением об ОВОС. В материалах комплексного экологического обследования должны содержаться заключения или согласования с органами федерального надзора и контроля. Документом согласования может являться документ об отсутствии заинтересованности органа федерального надзора и контроля в данном вопросе.

Материалы комплексного экологического обследования должны включать обоснование правового статуса проектируемой ООПТ и проект положения о ней.

Любое изменение категории, границ и режима ООПТ является объектом государственной экологической экспертизы.

## III. Вопрос создания ООПТ на арендованных территориях.

Создание ООПТ на арендованных лесных участках возможно, как с изъятием аренды, так и без изъятия аренды. Создание ООПТ на арендованных лесных участках возможно при условии согласования с правообладателями.

При создании ООПТ целесообразно внесение изменений в лесохозяйственные регламенты (с пересчетом расчетной лесосеки) на основании чего должны быть изменены проекты освоения лесов.

В случае создания ООПТ на арендованных участках возможна компенсация лесопользователю сокращения объема пользования лесом путем изъятия из аренды лесного участка (или его части) и предоставления аналогичного на основании ст. 55 Земельного кодекса (Изъятие земельных участков для государственных нужд) либо в судебном порядке.

## IV. Создание ООПТ на участках недр.

Планы развития ООПТ и планы освоения недр должны быть взаимоувязаны в рамках схемы территориального планирования. При решении вопроса о предоставлении в пользование участков недр должны быть учтены планируемые ООПТ, включенные в схему территориального планирования, Лесной план или иные документы по развитию ООПТ, утвержденные в установленном порядке.

## V. Возможность создания ООПТ без перевода земель в категорию «земли ООПТ».

Создание ООПТ возможно без перевода земель в категорию «земли ООПТ».

## VI. Постановка ООПТ на кадастровый учет.

Необходимо внедрять практику постановки ООПТ на кадастровый учет в качестве зон с особым режимом использования (на примере Новгородской области и г. Санкт-Петербурга).

## VII. Определение границ ООПТ.

Рекомендовать при описании границ ООПТ регионального значения руководствоваться требованиями приказа Минприроды России от 06.08.2010 № 306 «Об утверждении требований к описанию границ охотничьих угодий».

### **В части управления и обеспечения функционирования ООПТ.**

I. Полномочия государственных инспекторов у сотрудников ООПТ регионального значения.

В рамках действующего законодательства об административных правонарушениях возможно придание сотрудникам ООПТ регионального значения полномочий государственных инспекторов двумя путями:

а) в соответствие со ст. 22.1 КоАП для этого необходимо внесение в закон об административных правонарушениях субъекта РФ статьи об административной ответственности за правонарушения на ООПТ регионального значения с формулировкой состава правонарушения, отличной от формулировки ст. 8.39 КоАП.

б) отнесение учреждения, обеспечивающего функционирование ООПТ регионального значения, к государственным учреждениям, находящимся в ведении органов по охране, контролю и регулированию использования объектов животного мира и среды их обитания или в ведении органов государственного лесного надзора.

## **КРУГЛЫЙ СТОЛ №2**

### **«Гуманитарная экология и ценности коренных народов Европейского Севера в деле сохранения и устойчивого развития культурно-экологических ландшафтов»**

Участники круглого стола заслушав и обсудив заявленные доклады выработали следующие рекомендации:

1. Одобрить проект лаборатории охраняемых природных территорий и экологии культуры ИЭПС УрО РАН по внедрению методики «Делосской инициативы» МСОП/ВКОПТ в практику планирования, создания и менеджмента охраняемых природных территорий Северо-Запада России»;

2. В формировании системы ООПТ ключевую роль должны играть местные сообщества. Зонирование ООПТ должно осуществляться при обязательном участии местного населения и соблюдении интересов населения;

3. При определении режима ООПТ необходимо учитывать традиционные способы хозяйствования;

4. Функционирование ООПТ должно осуществляться под общественным контролем;

5. Необходимо использовать разнообразные формы для пропаганды знаний об ООПТ разных регионов;

6. Отметить необходимость создания национального парка «Онежское Поморье» на Онежском полуострове в Архангельской области и рекомендовать министерству природных ресурсов и экологии Российской Федерации ускорить работу по его созданию.

7. Признать важность заказников расположенных в дельтовых частях рек для сохранения популяций мигрирующих птиц;

8. Необходимость в подготовке и издании эколого-просветительских материалов по водно-болотным заказникам для местного населения;

9. Поддерживать инициативы местных общественных экологических организаций по охране природных комплексов и взаимодействия с местным населением, групп волонтеров;



10. Создание информационной площадки (портала, форума или др.) об ООПТ регионального значения различных субъектов Российской Федерации. Он должен содержать разделы: по обмену опытом; по вовлечению местного населения в деятельность заказников; пропаганде социально-экологических интересов, экотуризма, традиционного природопользования и проч.

## ПУТИ СОВЕРШЕНСТВОВАНИЯ СЕТИ ОСОБО ОХРАНЯЕМЫХ ПРИРОДНЫХ ТЕРРИТОРИЙ АРХАНГЕЛЬСКОЙ ОБЛАСТИ

*Андреев В.А.*

Северный (Арктический) федеральный университет им. М.В. Ломоносова

[vandreev@atnet.ru](mailto:vandreev@atnet.ru)

Заповедному делу Архангельской области около 50 лет. За почти полувековой период на территории области было создано более 100 разнообразных особо охраняемых природных территорий (ООПТ) с целью сохранения уникальных природных ландшафтов и объектов живой и неживой природы. Многие ООПТ, созданные ещё в начале деятельности по организации территориальной охраны природы, до сих пор продолжают функционировать и выполнять неопределимую природоохранную роль. К сожалению, некоторые из них, в частности несколько заказников, были необоснованно ликвидированы, хотя их функции в полной мере не реализованы.

Общая суммарная площадь всех ООПТ в настоящее время занимает значительную долю от территории области: по некоторым оценкам почти до 20 %. Причём достаточно большую её часть составляет площадь арктических островных территорий, которые независимо от их природоохранного статуса из-за удалённости, труднодоступности и суровости климата являются практически не посещаемыми или редко посещаемыми участками земли и, следовательно, не испытывающими никакого неблагоприятного воздействия со стороны человека. Поэтому «охранная» роль этих территорий весьма сомнительна, а основная природосберегающая функция ложится на ООПТ материковых таёжных экосистем, общая площадь которых, составляющая около 5 %, несомненно, недостаточна для их основного предназначения – сохранения природы и природных ресурсов Поморья.

Учитывая, что ООПТ – наиболее действенный путь охраны природных комплексов в их компонентном и функциональном единстве, для эффективного сохранения природы европейского севера России, в частности природы Архангельской области, необходимо улучшение функционирования существующих охраняемых территорий и, по возможности, организация новых ООПТ на участках действительно представляющих высокую природную ценность. Основными путями этой работы могут быть следующие.

1. Расширение охраняемых территорий за счёт создания ООПТ на участках нетронутых хозяйственной деятельностью таёжных экосистем, а также притундровых лесов, на акваториях и прибрежной части водоёмов, включая Белое море.

Создание новых ООПТ – сложная и длительная процедура с необходимостью решения множества вопросов, поэтому следует организовывать охраняемые территории с учётом первоочередного сохранения наиболее ценных и уникальных природных объектов, ориентируясь на следующие три направления.

1). Создание охраняемых участков (ботанических заказников) с редкими растениями, таких, например, как естественные лишайничники, заросли марьяна корня и родиолы розовой, водоёмы с уникальной водной растительностью и др.

2). Создание палеонтологических заказников на выявленных в области более двух десятков местонахождений палеонтологических объектов различных геологических эпох. Известны, например, семь местонахождений отпечатков докембрийских бесскелетных многоклеточных организмов – вендских мягкотелых животных, живших около 600 млн. лет назад (Зимнегорское, Лямецкое, Сюзьминское, Ярнемское местонахождения), неповторимых в сравнении со всеми другими известными местонахождениями древних организмов на планете. Известны также местонахождения костных остатков и окаменелостей пермских позвоночных животных (древних земноводных, пресмыкающихся и зверообразных) и насекомых, живших более 250 млн. лет назад (Северодвинское местонахождение на Малой Северной Двине, Мезенское на р. Кимже, Пинежское на р. Пинеге, Пермогорское на р. Раше, Ивагорское на р. Сояне и др.).



3). Создание охраняемых территорий на участках с большой численностью животных (места массовых остановок во время миграций (например, губа Ухта), места массового выплода (размножения) и колониального гнездования, места обитания редких и исчезающих видов (например, европейской жемчужницы (реки Прибеломорья).

2. Расширение территорий существующих заказников, площадь которых при их создании была выделена без серьёзного научного обоснования, а потому не включала в себя участки, имеющие большое значение для охраны тех или иных ценных видов животных (Беломорский, Мудьюгский, Унский, Шултусский), или безосновательно сокращена в процессе функционирования заказников (Лачский, Соянский и др.).

3. Создание охраняемых территорий на выделенных участках, имеющих большое значение в рамках международных соглашений как уникальные и значимые для птиц водно-болотные угодья (ВБУ) и ключевые орнитологические территории России (КОТР).

4. Исключение практики необоснованного уменьшения площади заказников путём изъятия части территории в связи с реализацией проектов (строительство трубопроводов, дорог, проведение геологоразведочных работ и др.) или необоснованной ликвидации заказников (Кяндский, Лачский, Слободской, Соянский, Уемский и др.).

Предлагаемые нами меры – лишь небольшая часть первостепенных направлений совершенствования деятельности ООПТ общей комплексной программы развития системы заповедного дела региона, призванной сохранять неповторимую природу Поморья.

## **ПРОБЛЕМЫ СОХРАНЕНИЯ ГИДРОТЕРМАЛЬНОЙ ЭКОСИСТЕМЫ В УРОЧИЩЕ ПЫМВАШОР НА ЮГО-ВОСТОКЕ БОЛЬШЕЗЕМЕЛЬСКОЙ ТУНДРЫ**

*Боголицын К.Г., Болотов И.Н., Шварцман Ю.Г., Беспалая Ю.В.,  
Аксёнова О.В.*

Институт экологических проблем Севера УрО РАН,  
[olgausa4eva@yandex.ru](mailto:olgausa4eva@yandex.ru)

Гидротермальные экосистемы широко распространены по всему земному шару, как на суше, так и в океане. Большинство из них на сегодняшний день значительно антропогенно преобразованы в бальнеологические курорты, водолечебницы, санатории и т.п., и утратили свой естественный облик. Тем не менее, гидротермальные экосистемы являются уникальными «лабораториями», в которых обеспечивается постоянство условий обитания, как для флоры, так и для фауны.

Несмотря на то, что в северной части Предуральяского краевого прогиба известно множество минеральных источников (на рр. Иска-Шор, Еджид-Ю, Поварница, Большая Каменка, Щугор, Воркута, Сывью) (Митюшева, 2007), тёплыми из них являются только термальные источники в районе ручья Пымвашор (бассейн р. Адзьва, правый приток р. Уса) на юго-востоке Ненецкого автономного округа (НАО). Фактически, для Северной Европы это единственная гидротермальная система, активная в настоящее время.

Урочище Пымвашор представляет собой протяженный тектонический лог, пересекающий гряду Чернышева в центральной ее части в поперечном направлении (Гидрогеология, 1970). Борта лога сложены известняками нижнего карбона. Здесь имеет место подъем по тектоническому разлому минерализованных и высокотемпературных пластовых вод из девонских или более древних отложений. По данным Е.В. Ртищевой (1952) выходы теплых вод в долине нижнего течения руч. Пымвашор приурочены к полосе нижнекаменноугольных известняков. Воды пымвашорских источников относятся к слаботермальным. По условиям залегания термальные воды во вмещающей среде являются трещинно-пластовыми и трещинно-жильными (Гидрогеология, 1970). Выходы теплых вод, вытекающие из трещин скал левого борта долины, образуют группу из

восьми источников с температурой от +18 до +28,5°C. Температура пресных карстовых вод в этом же районе обычно не выше +3°C. На протяжении всей зимы источники остаются свободными ото льда и снега даже при сильных заморозках. Суммарный вынос тепла источниками термальных зон составляет 2.83 МВт, карстовых зон – 0.058 МВт. Этот поток энергии является основой для функционирования гидротермальной экосистемы и термального урочища, обеспечивая резкий контраст с зональным фоном, особенно в условиях Субарктики. Температура воздуха в термальном урочище в большинстве случаев несколько выше по сравнению с таковой в других районах в радиусе порядка 100-150 км, эти градиенты весьма изменчивы из-за локального переноса воздушных масс, приводящих к существенной пространственно-временной неоднородности температуры воздуха в регионе. Для источников урочища характерна высокая изменчивость гидрохимического состава (Функционирование..., 2011). Для функционирования Пымвашорской гидротермальной системы ключевое значение имеет массоперенос растворенных химических веществ. Суточный вынос растворенных веществ источниками гидротермальной системы составляет 4.3 т. Таким образом, в течение года в систему поступает порядка 1.6 тыс. т минеральных веществ, что на порядки превышает массоперенос, типичный для зональных тундровых водотоков.

Наряду с тундровыми сообществами в районе ручья Пымвашор произрастает елово-можжевело-березо-ивовое редколесье, в котором со времен голоцена сохранились редкие виды растений, включенные в Красную книгу НАО (2006).

В руслах термальных ручьев обитает 5 видов брюхоногих моллюсков, принадлежащих к 2 семействам, личинки и взрослые особи насекомых, а также малощетинковые черви и нематоды. В одном из ручьев были обнаружены представители ихтиофауны: голяк обыкновенный и усатый голец. В ручье Пымвашор в пределах термального урочища зарегистрировано 4 вида рыб. В условиях зимней стагнации гидротермальная экосистема служит своеобразным и достаточно значимым источником кормовых ресурсов для бентосоядных рыб, заселяющих реку в зоне разгрузки гидротерм.

В таком ракурсе эти термальные источники можно рассматривать как уникальный объект для получения количественных данных о структуре и функционировании гидротермальных экосистем в пределах материковой части Европейской Субарктики. Учитывая значимость природного комплекса термального урочища, в 2000 году здесь был организован Государственный памятник природы «Пым-Ва-Шор» регионального значения (постановление администрации НАО от 01.08.2000 г. № 599). Памятник природы предназначен для сохранения минерально-термальных источников, гидрогеологических, археологических, орнитологических и ботанических комплексов Большеземельской тундры. Благодаря труднодоступности здесь до сих пор в слабонарушенном состоянии сохранился весь комплекс естественных водных и наземных экосистем. К настоящему времени зарегулированию здесь подвергся лишь один источник, на котором сооружен бетонный бассейн, который используется местными жителями и туристами.

Но с каждым годом угроза естественному состоянию объектов флоры и фауны урочища становится все больше из-за отсутствия надлежащей охраны его территории и нерегламентированной рекреационной нагрузки. Также к негативным факторам, воздействующим на природные комплексы памятника в настоящее время необходимо отнести начавшуюся непосредственно у его границ разработку Бергаты-Мылькского и Восточно-Воргамусюрского участков недр. В «Стратегии развития Арктической зоны Российской Федерации и обеспечения национальной безопасности на период до 2020 года» (2010) на базе термальных минеральных источников Пымвашор предлагается создание лечебно-оздоровительного центра для амбулаторного лечения и лечебно-оздоровительного отдыха. Также в будущем здесь планируется развитие многочисленных видов туризма: культурно-познавательные и этнографические поездки, научно-исследовательские экспедиции и практики с участием студентов и научных сотрудников, направленные на изучение минерально-сырьевых ресурсов, природных особенностей,



археологического наследия; экологические программы, орнитологические и ботанические туры; рафтинг и сплав на байдарках, катамаранах по р. Адзъва и др.

Как известно, в случае расположения гидротерм в местах, доступных для массового посещения, они крайне быстро осваиваются человеком и теряют естественный облик. На таких участках часто возводят целые курортно-санаторные комплексы, системы запруд, купален и иные гидротехнические и бальнеологические сооружения. Между тем, гидротермальные сообщества занимают крайне ограниченные площади и весьма уязвимы перед антропогенным воздействием. Все это определяет высокую актуальность изучения и охраны гидротерм (Функционирование..., 2011).

Первоочередные меры охраны были разработаны Б.А. Юрцевым для термальных источников Чукотки (Юрцев и др., 1981), они вполне могут быть применены к гидротермам других регионов. Безусловно, весьма положительным следует признать опыт организации на гидротермальных системах заповедников и национальных парков (в первую очередь в России и США). Представляется, что введение заповедного режима таких участков и их сохранение в ненарушенном состоянии с созданием экологических троп и оборудованных туристических маршрутов в долгосрочной перспективе экономически более выгодно, нежели каптаж источников и строительство СПА-комплексов (Функционирование..., 2011). Крайне важно осознавать, что каждый термальный источник – это не только ресурс горячей минеральной воды, но и уникальная природная экосистема, в которой нередко обитают эндемичные таксоны живых организмов подвидового и видового уровней.

Экосистемы, которые формируются в зонах разгрузки пластовых термальных вод в условиях экстремального климата Субарктики, фактически независимы от сезонных изменений. Они сохраняют способность к активному функционированию даже зимой при антициклональной погоде, когда температуры воздуха опускаются ниже  $-30-35^{\circ}\text{C}$ , и таким образом, с одной стороны, представляют собой пример очень высокой устойчивости к внешним климатическим воздействиям, а с другой – отличаются очень высокой стабильностью условий среды, своего рода тепловым гомеостазом.

Вопрос о необходимости круглогодичного изучения гидротермальных экосистем в мониторинговом режиме достаточно давно обсуждается в литературе. Так, в свое время Б.А. Юрцев мечтал о создании комплексного стационара на горячих ключах в долине реки Гильмимливеем на Чукотке, который «следовало бы организовать на одном из участков термоминеральных источников, желательно с переводом его окружения на режим заповедника» (Юрцев и др., 1981). Такой подход необходимо применить и к термальным источникам урочища Пымвашор, включив, например, памятник природы «Пым-Ва-Шор» в состав Ненецкого государственного заповедника.

Система госзаповедников, включающая не только охрану, но и изучение охраняемых видов животных и экосистем намного опередила свое время и сегодня может быть признана лучшей формой сохранения биологического разнообразия (Скалон, Егоров, 2006). Для большей части памятников природы устанавливается режим заказников, но для особо ценных природных объектов может быть установлен режим заповедников. Задача сохранения естественного облика единственной на Европейском Севере гидротермальной экосистемы требует новых подходов к организации системы региональных ООПТ: пересмотра их задач, территориального размещения, системы охраны и т.д. Важно отказаться от показателей количества формально охраняемых гектаров и перейти к качеству охраны с позиций сохранения биологического разнообразия.

*Исследования выполнены при поддержке грантов Президента Российской Федерации для государственной поддержки молодых ученых МД-4164.2011.5, РФФИ № 10-04-00897, №11-04-98815, УрО РАН № 12-П-5-1014, 12-М-45-2062, ФЦП «Научные и научно-педагогические кадры инновационной России на 2009-2013 годы» и проекта № 546152011 государственной ведомственной программы «Темплан вузов».*

## ЛИТЕРАТУРА

1. Гидрогеология СССР. Т. 42. Коми АССР и Ненецкий национальный округ Архангельской области РСФСР. М.: Недра, 1970. С. 180-191.
2. Красная книга Ненецкого автономного округа / Отв. ред. Н.В. Матвеева, науч. ред. О.В. Лавриненко, И.А. Лавриненко. Нарьян-Мар, 2006. 456 стр.
3. Митюшева Т.П. Сероводородные источники Иска-Шор (Адакские) // Материалы IV Международного семинара «Минералогия и жизнь: происхождение биосферы и коэволюция минерального и биологического миров, биоминералогия». г. Сыктывкар, Республика Коми. 22-25 мая 2007 г. С. 94-96.
4. Ртищева Е.В. О рекогносцировочном обследовании минеральных вод и грязей на территории Коми АССР и Ненецкого национального округа Архангельской области (Минераловодская партия экспедиции 17-го района). 1952 год. Л.: Министерство геологии СССР, 1953. Т. 1. 83 л.; Т. 2. 204 л. (Фонды Полярно-Уральского производственного геологоразведочного объединения, инв. №1890).
5. Скалон Н.В., Егоров А.Г. К вопросу создания региональных систем сохранения биологического разнообразия (на примере Кузбасса) // Современные проблемы науки и образования. 2006. № 6. С. 9-12.
6. Стратегия развития Арктической зоны Российской Федерации и обеспечения национальной безопасности на период до 2020 года. Москва. 2010. 242 с.
7. Функционирование субарктической гидротермальной экосистемы в зимний период / Под ред. К.Г. Боголицына, И.Н. Болотова. Екатеринбург: УрО РАН, 2011. 252 с.
8. Юрцев Б.А., Крюков Ю.В., Катенин А.Е., Афонина О.М., Макарова И.И. и др. Экосистемы термальных источников Чукотского полуострова. Л.: Наука. 1981. 144 с.

## ПОТЕНЦИАЛ МЕЖДУНАРОДНОГО СОТРУДНИЧЕСТВА В СФЕРЕ ЭКОЛОГИЧЕСКОГО ПРОСВЕЩЕНИЯ И ОБОБЩЕНИЕ ОПЫТА ОХРАНЫ ПРИРОДЫ НА РЕГИОНАЛЬНОМ УРОВНЕ

*Витязева Т.Ю.*

ГБУ РК «Республиканский экологический центр  
по изучению и охране восточно-европейских тундр»  
[ecet@mail.ru](mailto:ecet@mail.ru)

Начиная со второй половины XX века мировое сообщество развивается в условиях глобального экологического кризиса, основной причиной которого стала трансформация природных экосистем в результате хозяйственной деятельности человека. Сегодня по оценкам ученых-экологов на 63% территории суши Земли, пригодной для освоения, природные экосистемы разрушены [4], что не позволяет сохранять благоприятную экологическую обстановку в ряде регионов. Один из них – Север, где богатые природные ресурсы, особенно топливно-энергетические, интенсивно разрабатываются с середины прошлого века.

Рачительное использование ресурсов – это лишь одна, хотя и чрезвычайно важная сторона стратегии устойчивого развития. Другая сторона – сбережение опыта многовекового этнокультурного существования народов Российского Севера и поиск современных моделей международного сотрудничества с приоритетом проектов, укрепляющих доверие между народами, близкими в этно-экологическом отношении [6].

В соответствии с нормативными документами [1], к полномочиям Министерства природных ресурсов и охраны окружающей среды Республики Коми отнесено проведение работы по информационному обеспечению и пропаганде знаний по вопросам природопользования и охраны окружающей среды, участие в экологическом воспитании,

образовании и просвещении населения в Республике Коми (РК). Эта задача реализуется подведомственным ГБУ РК «Республиканский экологический центр по охране и изучению восточно-европейских тундр» (далее – «ЭЦЕТ»). В своей деятельности «ЭЦЕТ» тесно сотрудничает с государственными структурами и природоохранными организациями: Комитетом Государственного Совета РК по природным ресурсам, природопользованию и экологии, Министерством национальной политики РК, Министерством культуры РК, участвует в заседаниях Комиссии по экологии и проблемам природопользования Общественной палаты РК и др. Значительное количество мероприятий экологической направленности «ЭЦЕТ» организует и проводит с населением РК совместно с международными природоохранными организациями.

Природоохранное сотрудничество в Баренцевом регионе (Норвегия, Северо-Запад России, Финляндия, Швеция) началось в 1994 г. под эгидой Совета Баренцева Евроарктического региона (СБЕР), который был утвержден годом раньше. В тот период такие вопросы, как использование ресурсов леса, сохранение биоразнообразия, были впервые вынесены на широкое международное обсуждение, как в связи с проблемой защиты крупных массивов уникальных старовозрастных лесов, обладающих огромной ценностью с точки зрения сохранения биоразнообразия, так и в связи с растущими объемами лесозаготовительной деятельности и ее последствиями [5]. В дополнение к перечисленным проблемам со временем появились неутешительные данные по тяжелой нагрузке на нефтяные, газовые и лесные ресурсы региона, о воздействии изменений климата на Арктику. Основная задача СБЕР – способствовать устойчивому социально-экономическому развитию в регионе Баренцева моря. И эту задачу невозможно решить без поддержки широких слоев населения, без пропаганды знаний по вопросам природопользования и охраны окружающей среды, без экологического просвещения населения, и в первую очередь – детей.

В 2011 г. важным этапом развития экологического просвещения в Республике Коми можно считать появление интерактивного учебно-методического комплекта «Зеленый пакет», который является одним из долгосрочных международных образовательных проектов, осуществляемых в республике с 2008 года. «Зеленый пакет» – это инновационное интерактивное учебно-методическое пособие, комплект образовательных материалов по охране окружающей среды и устойчивому развитию, предложенный к реализации в РК Региональным экологическим центром для Центральной и Восточной Европы при поддержке Программы экологических грантов компании «Тойота», Министерств окружающей среды Финляндии, Норвегии, Швеции, Республики Коми. В реализацию данного проекта большой вклад внесли как Министерство природных ресурсов и охраны окружающей среды РК, так и крупные промышленные предприятия Республики Коми: ООО «ЛУКОЙЛ-Коми», ОАО «Mondi Сыктывкарский ЛПК», ООО «ШРОТТ».

Данный пакет полностью соответствует «Экологической доктрине РФ» [2] и направлен на формирование у учащихся новых ценностных и этических подходов, новой модели поведения в школе, дома, в обществе, а не только на получение и закрепление новых знаний в области окружающей среды и устойчивого развития. Через учителей и учащихся основные идеи пособия адресуются также другим членам их семей и обществу в целом. Комплект фокусирует внимание на специфических темах и проблемах, связанных с охраной окружающей среды и устойчивым развитием. «Зеленый пакет» в Республике Коми должен способствовать интеграции знаний в области экологии в образовательное пространство республики, поскольку экологический статус региона зависит от того, какие ценностные установки будут разделять граждане завтра.

С 2007 года в республике осуществляется международный образовательный проект «Экологическое и культурное образование как инструмент международного сотрудничества», который реализуется совместно с Институтом экологического образования г. Рантасалми (Финляндия), цель – создание коми-финской сети школ-

партнеров. Промежуточные результаты данного проекта были апробированы на международном форуме ректоров Университета Арктики (г. Ханты-Мансийск, 2009 г.). Результаты получили высокую оценку, что послужило основанием для создания в 2011 году Консорциума, одним из членов которого является и Министерство природных ресурсов и охраны окружающей среды РК. В настоящее время участниками проекта являются около 300 школьников и педагогов из школ Финляндии (гг. Рантасалми, Куопио, Пуумала), а так же школ республики (г. Сыктывкар, г. Воркута, с.Корткерос). Осуществляется регулярный обмен группами педагогов и учащихся из Коми и Финляндии. В сентябре 2011 года совместно с Отделом реализации международных программ Министерства природных ресурсов и охраны окружающей среды РК была организована обучающая поездка группы школьников, углубленно изучающих экологию, из Республики Коми в Финляндию. В марте 2012 г. в Швеции (г. Лулео) походилась рабочая встреча – обмен методиками преподавания с педагогами РК, со специалистами «ЭЦЕТ» и научными сотрудниками Коми научного центра УрО РАН по теме: «Окружающая среда», по результатам которой будет проведен летом 2012 г. детский Международный этно-экологический лагерь совместно с Министерством природных ресурсов и охраны окружающей среды РК и «ЭЦЕТ», Министерством образования РК.

Конец XX столетия ознаменовался принятием под эгидой ООН стратегии перехода к устойчивому развитию. Исходя из ее основных принципов, максимально эффективный способ сохранения природных комплексов – формирование особо охраняемых природных территорий (ООПТ). С 2008 г. в республике выполняется проект ПРООН/ГЭФ «Укрепление системы особо охраняемых природных территорий Республики Коми в целях сохранения биоразнообразия первичных лесов в районе верховий реки Печора» [3]. Программа развития Организации Объединенных Наций (ПРООН) является глобальной сетью ООН в области развития, выступающей за позитивные изменения людей путем предоставления странам-участницам доступа к источникам знаний, опыта и ресурсов. Глобальный Экологический Фонд (ГЭФ) – это международный финансовый механизм предоставления грантов и льготных кредитов странам-получателям на осуществление проектов и деятельности, нацеленных на решение глобальных экологических проблем. Министерство природных ресурсов и охраны окружающей среды РК, «ЭЦЕТ» сотрудничают с ПРООН/ГЭФ в вопросах экологического просвещения населения РК. Так, в счет средств гранта по проекту ПРООН/ГЭФ «Укрепление системы особо охраняемых природных территорий Республики Коми в целях сохранения биоразнообразия первичных лесов в районе верховьев реки Печора» проведен семинар «Формы и методы организации деятельности летних экологических лагерей для школьников» для учителей и педагогов РК, выделены средства для публикации методического пособия «Особо охраняемые территории Республики Коми». С помощью ПРООН/ГЭФ проводятся выездные экопросветительские мероприятия в районы РК.

В рамках международного проекта «Предотвращение социальной пассивности детей дошкольного возраста посредством экологического и природооведческого образования (2008–2013 гг.)» были выпущены методические пособия «Биологическое разнообразие Республики Коми», «Особо охраняемые территории Республики Коми» и др., организован и проведен семинар «Актуальные проблемы преподавания биологии и экологии» для педагогов школ Республики Коми (апрель 2011 г.) с участием ведущего методиста издательства «Вентана-Граф» С.Н.Исакова и доктора педагогических наук, профессора Российского государственного университета им. А.И.Герцена, автора учебников И.Н.Пономарева.

Таким образом, в Республике Коми наработан значительный опыт международного сотрудничества в сфере экологического просвещения, который может рассматриваться как успешная модель такого рода эффективного взаимодействия органов власти, образовательных учреждений и гражданского общества.



## ЛИТЕРАТУРА

1. О Министерстве природных ресурсов и охраны окружающей среды Республики Коми Указ Главы Республики Коми от 12.08.09 N 92 // Ведомости нормативных актов органов государственной власти Республики Коми.–2009.–№ 27. – Ст. 491.
2. Экологическая доктрина Российской Федерации: распоряжение Правительства РФ от 31.08.02 № 1225-р// Рос. газ. – 2002. – 12 сент.
3. На страже природы Коми/ кол-в авторов. – Сыктывкар: ИА «Север», 2010. – 31 с.
4. Особо охраняемые природные территории Республики Коми: итоги анализа пробелов и перспективы развития/ кол-в авторов. – Сыктывкар, 2011. – 256 с.
5. Природоохранное сотрудничество в Баренцевом регионе/ под ред. М. Кейнонен. – Хельсинки, 2005. – 87 с.
6. Третий Северный социально-экологический конгресс/ кол-в авторов. – Сыктывкар: ООО «Полиграфика», 2007. – 16 с.

### ПРАВОВОЕ РЕГУЛИРОВАНИЕ ЗЕМЕЛЬНЫХ ОТНОШЕНИЙ НА ОСОБО ОХРАНЯЕМЫХ ПРИРОДНЫХ ТЕРРИТОРИЯХ

*Горних А.Ф.*

ГКУ Архангельской области «Центр по охране окружающей среды»

[gornikh@eco29.ru](mailto:gornikh@eco29.ru)

Поскольку, данная тема может показаться достаточно сложной для восприятия широким кругом общественности, в основном не имеющим юридического образования, представляется необходимым минимально разъяснить отдельные понятия исходя из тематики доклада.

Рассмотрим, во-первых, что такое земельные отношения с точки зрения земельного права.

Земельные отношения – это общественные отношения, возникающие в сфере управления, использования и охраны земель, урегулированные нормами земельного права, состоящие во взаимной связи взаимных субъективных прав и юридических обязанностей участников этих отношений [1].

Используемое понятие «земельное право» представляет следующее:

Земельное право – отрасль права, регулирующая общественные отношения в области реализации права собственности и иных вещных прав на землю, а также её межевания, особенностей гражданского оборота земли, ограничения по пользованию землей как уникальным природным объектом, а также деятельность государственных органов по обеспечению рационального использования земли и ее охраны[2].

Одним словом, земельное право регулирует всевозможные отношения, касаемо земли, в отношении которой был установлен некий правовой режим.

В свою очередь, отрасль права – это систематизированная совокупность основных норм, образующих самостоятельную часть системы права, которые регулируют качественно своеобразный вид общественных отношений своим специфическим методом [3].

Теперь перейдем к такому самодостаточному правовому явлению, как норма права, т.е. закреплённое в законе правилу поведения, исполнение которого обеспечивается силой государства с помощью различных правовых механизмов.

Таким образом, приведенные минимальные представления об используемых понятиях помогут нам попытаться более полно осознать конкретные нормы установленные системой законодательства в их взаимной связи применительно к рассматриваемой сфере правоотношений.

Пункт 1 статьи 3 Земельного кодекса Российской Федерации [4] (далее – ЗК РФ) определяя земельные отношения, повторяет сущностную ценность, указанную в статье 9 Конституции Российской Федерации [5], из которой следует, что земля и другие природные ресурсы используются и охраняются в Российской Федерации как основа жизни и деятельности народов, проживающих на соответствующей территории.

Общественные отношения, связанные с землей, не могут существовать как изолированное явление и, как правило, направлены на реализацию отношений по поводу использования земли во взаимосвязи с иными природоресурсными и природоохранными объектами.

Так, пункт 2 статьи 3 ЗК РФ указывает на то, что к отношениям по использованию иных объектов, непосредственно связанных с землей, применяется специальное федеральное законодательство, регулирующее конкретный вид правоотношений, как, например, Федеральный закон от 14.03.1995 № 33-ФЗ «Об особо охраняемых природных территориях» [6] (далее – Закон об ООПТ).

Это связано с тем, что использование определенной категории земель должно быть подчинено правовому режиму конкретного природного ресурса или объекта, общее представление о которых дает преамбула Закона об ООПТ, где особо охраняемые природные территории – это участки земли, водной поверхности и воздушного пространства над ними, где располагаются природные комплексы и объекты, которые имеют особое значение, которые изъяты полностью или частично из хозяйственного использования и для которых установлен режим особой охраны.

При этом абзац 2 пункта 2 статьи 3 ЗК РФ устанавливает, что к земельным отношениям нормы указанной отрасли законодательства применяются, если эти отношения не урегулированы земельным законодательством.

Само же земельное законодательство для характеристики объекта правоотношений использует понятие «правовой режим земель». Правовой режим земель позволяет определить условия их использования и охраны, разрешенные виды деятельности на определенных территориях.

Согласно подпункту 8 пункта 1 статьи 1 и пункту 2 статьи 7 ЗК РФ правовой режим земель определяется исходя из их принадлежности к той или иной категории и разрешенного использования в соответствии с зонированием территорий и требованиями законодательства.

Правовой режим земель складывается из:

определения категории земель (статья 7 ЗК РФ);

территориального зонирования земель (применяется для земель населенных пунктов – статья 85 ЗК РФ);

специальных требований земельного законодательства, к которым относятся установление публичных земельных сервитутов (статья 23 ЗК РФ) и установление ограничений прав на землю (статья 56 ЗК РФ).

Деление земель на категории является основным способом определения правового режима земель. Главный критерий их разграничения – различное целевое назначение, определяющее общую цель, в соответствии с которой они используются.

Согласно пункту 1 статьи 7 Земельного кодекса РФ земли в Российской Федерации:

земли сельскохозяйственного назначения;

земли населенных пунктов;

земли промышленности, энергетики, транспорта, связи, радиовещания, телевидения, информатики, земли для обеспечения космической деятельности, земли обороны, безопасности и земли иного специального назначения;

земли особо охраняемых территорий и объектов;

земли лесного фонда;

земли водного фонда;

земли запаса.

На землях населенных пунктов дополнительным способом определения правового режима земель служит территориальное зонирование. На его основе уточняются и детализируются правила использования и охраны соответствующих земель; эти земли подразделяются на территориальные зоны, в рамках которых определяется правовой режим соответствующих объектов недвижимости. Кроме этого публичные интересы в отдельных случаях требуют установления различного рода специальных ограничений экономической деятельности, связанной с использованием земель. Эти ограничения вводятся в рамках двух правовых институтов: публичного земельного сервитута (статья 23 ЗК РФ) и установления ограничений прав на землю (статья 56 ЗК РФ).

Понятие «правовой режим земель» в земельном праве используется для характеристики:

- 1) всех земель в пределах границ России,
- 2) различных категорий земель, выделяемых в соответствии с их целевым назначением,
- 3) видов земель в рамках той или иной категории,
- 4) земельных участков,
- 5) частей земельных участков.

Как отмечено ранее «деление земель на категории является основным способом определения правового режима земель» рассмотрим понятие земель особо охраняемых территорий и объектов содержание которого частично раскрывает статья 94 ЗК РФ.

К землям особо охраняемых территорий относятся земли, которые имеют особое природоохранное, научное, историко-культурное, эстетическое, рекреационное, оздоровительное и иное ценное значение, которые в соответствии с постановлениями федеральных органов государственной власти, органов власти субъектов РФ или решениями органов местного самоуправления полностью или частично изъяты из хозяйственного использования и оборота и для которых установлен особый правовой режим.

К землям особо охраняемых природных территорий относятся земли государственных природных заповедников, в том числе биосферных, государственных природных заказников, памятников природы, национальных парков, природных парков, дендрологических парков, ботанических садов, территорий традиционного природопользования коренных малочисленных народов Севера, Сибири и Дальнего Востока Российской Федерации, а также земли лечебно-оздоровительных местностей и курортов.

Следует отметить, что особо охраняемыми природными территориями (далее – ООПТ) являются только те особо охраняемые территории, которые получили статус особо охраняемых природных территорий в предусмотренном законодательством порядке. Т.е. применительно к земельным отношениям земли, на которых располагаются ООПТ, отнесены к самостоятельной категории – земли особо охраняемых территорий и объектов. В противном случае указанные земли будут ровно тем какая категория для них установлена (за исключением земель населенных пунктов), а категория должна быть установлена в любом случае, что прямо отражает императивная норма, содержащаяся в пункте 1 статьи 14 Федерального закона от 21.12.2004 № 172-ФЗ «О переводе земель или земельных участков из одной категории в другую» [7], согласно которой отнесение земель или земельных участков в составе таких земель к одной из установленных ЗК РФ категорий земель является обязательным.

Категория земель особо охраняемых территорий и объектов не является однородной и включает в себя несколько субкатегорий, в том числе: особо охраняемых природных территорий (включая лечебно-оздоровительные местности и курорты); природоохранного назначения; рекреационного назначения; историко-культурного назначения; иных особо ценных земель (пункт 2 статьи 94 ЗК РФ). Упоминание иных

земель следует понимать в том смысле, что данный перечень не является исчерпывающим, а потому в силу пункт 5 статьи 94 ЗК РФ Правительство Российской Федерации, органы исполнительной власти субъектов РФ, органы местного самоуправления могут устанавливать иные виды земель особо охраняемых территорий (земли, на которых находятся охраняемые береговые линии, охраняемые природные ландшафты, биологические станции, микрозаповедники и другие).

Решения об отнесении конкретных участков земли к особо охраняемым территориям с установлением на них особого правового режима принимаются федеральными органами исполнительной власти, органами исполнительной власти субъектов РФ и органами местного самоуправления.

В соответствии с ЗК РФ в целях создания новых и расширения существующих земель особо охраняемых природных территорий органы государственной власти субъектов Российской Федерации вправе принимать решения о резервировании земель, которые предполагается объявить землями особо охраняемых природных территорий, с последующим изъятием таких земель, в том числе путем выкупа, и об ограничении на них хозяйственной деятельности.

Отнесение особо охраняемой территории к ООПТ влечет за собой ограничение прав природопользователей. Ряд ограничений носит универсальный характер для любых категорий особо охраняемых природных территорий. К универсальным ограничениям можно отнести, например, следующие:

1) ограничение в обороте земель в границах ООПТ (п. 1 ч. 5 ст. 27 ЗК РФ). Ограничение в обороте земель особо охраняемых природных территорий (за исключением земель заповедников и национальных парков, которые изъяты из оборота в соответствии с п. 4 ст. 27 ЗК РФ) означает запрет на предоставление земельных участков в границах ООПТ в частную собственность, если иное не предусмотрено федеральными законами;

2) запрет на изменение целевого назначения земельных участков или прекращение прав на них для нужд, противоречащих их целевому назначению (п. 3 ст. 95 ЗК РФ).

Объем ограничений зависит от категории ООПТ. Часть ограничений природопользования установлена Законом об ООПТ, некоторые ограничения закреплены федеральными законами в сфере природопользования (Земельным, Водным, Лесным кодексами и др. актами). Особенности отношений, возникающих при пользовании землями, водными, биологическими и другими природными ресурсами в границах ООПТ, регулируются законодательством РФ и законодательством субъектов РФ.

Территории дендрологических парков и ботанических садов предназначаются только для выполнения их прямых задач, при этом земельные участки передаются в бессрочное (постоянное) пользование дендрологическим паркам, ботаническим садам, а также научно-исследовательским или образовательным учреждениям, в ведении которых находятся дендрологические парки и ботанические сады.

ООПТ могут иметь федеральное, региональное или местное значение.

ООПТ федерального значения являются федеральной собственностью и находятся в ведении федеральных органов государственной власти, за исключением земельных участков, которые находятся в границах курортов федерального значения и в соответствии с федеральным законом подлежат передаче в собственность субъектов Российской Федерации или муниципальную собственность либо отнесены к собственности субъектов Российской Федерации или муниципальной собственности.

ООПТ регионального значения являются собственностью субъектов РФ и находятся в ведении органов государственной власти субъектов РФ.

ООПТ местного значения являются собственностью муниципальных образований и находятся в ведении органов местного самоуправления.

Содержание права государственной собственности на ООПТ, в том числе на находящиеся на них природные комплексы и объекты, устанавливается в порядке,



предусмотренном статьями 129, 209 и 214 Гражданского кодекса Российской Федерации [8], если иное не следует из Закона об ООПТ.

Пунктом 8 статьи 28 Федерального закона от 21.12.2001 №178-ФЗ «О приватизации государственного и муниципального имущества» [9] и пунктом 5 статьи 58 Федерального закона «Об охране окружающей среды» [10] установлен запрет на предоставление в собственность земель особо охраняемых территорий.

В целях защиты земель ООПТ от неблагоприятных антропогенных воздействий на прилегающих к ним земельных участках могут создаваться охранные зоны или округа с регулируемым режимом хозяйственной деятельности. В границах этих зон запрещается деятельность, оказывающая негативное (вредное) воздействие на природные комплексы особо охраняемых природных территорий. Границы охранных зон должны быть обозначены специальными информационными знаками. Земельные участки в границах охранных зон у собственников земельных участков, землепользователей, землевладельцев и арендаторов земельных участков не изымаются и используются ими с соблюдением установленного для этих земельных участков особого правового режима.

Таким образом, вопросы создания ООПТ, достаточно тесно пересекаются с земельными правоотношениями не учитывать которые нельзя, поскольку в правовом поле указанных отношений они играют одну из ключевых ролей.

## ЛИТЕРАТУРА

1. Болтанова Е.С. Земельное право: Учебник. – РИОР, 2009.
2. Иконичкая И. А., Фомина Л. П. Юридическая энциклопедия / Отв. ред. Б. Н. Топорнин. — М.: Юристь, 2001.
3. Мелехин А.В. Теория государства и права: Учебник. 2-е изд., перераб. и доп. // СПС КонсультантПлюс. 2009.
4. Земельный кодекс Российской Федерации от 25 октября 2001 года №136-ФЗ // Собрание законодательства РФ. 2001. №44. Ст.4147.
5. Конституция Российской Федерации от 12 декабря 1993 года // Российская газета от 25.12.1993. № 237.
6. Федеральный закон от 14 марта 1995 года №33-ФЗ // Собрание законодательства РФ. 20.03.1995. № 12. Ст. 1024.
7. Федеральный закон от 21 декабря 2004 года №172-ФЗ // Собрание законодательства РФ. 27.12.2004., № 52 (часть 1), ст. 5276.
8. Гражданский кодекс Российской Федерации (часть первая) от 30 ноября 1994 №51-ФЗ//Собрание законодательства РФ. 05.12.1994. № 32. ст. 3301.
9. Федеральный закон от 21 декабря 2001 № 178-ФЗ// Собрание законодательства РФ. 28.01.2002. № 4, ст. 251.
10. Федеральный закон от 10 января 2002 N 7-ФЗ // Собрание законодательства РФ. 14.01.2002. № 2. ст. 133.

## КЛИМАТИЧЕСКИЙ МОНИТОРИНГ ТЕРРИТОРИИ АРХАНГЕЛЬСКОЙ ОБЛАСТИ

*Грищенко И.В., Водовозова Т.Е.*  
ФГБУ «Северное УГМС»  
[ovenir2011@yandex.ru](mailto:ovenir2011@yandex.ru)

В условиях изменения климата, которое особенно ярко проявляется в арктическом регионе, важно проведение климатического мониторинга.

Территория Архангельской области располагается в трех климатических поясах - арктическом, субарктическом и умеренном. Климатический мониторинг здесь проводится на 76 гидрометеорологических станциях. Многолетние ряды наблюдений позволяют делать определенные выводы об изменениях климата.

К концу XX века в результате многочисленных научных исследований накопилось достаточно свидетельств изменений климата, как глобального, так и регионального характера.

С целью получения сравнимых результатов мониторинга климатической системы в качестве нормы была взята многолетняя средняя величина за период 1961 - 1990 гг. (норма ВМО).

Анализ многолетнего хода средней годовой температуры воздуха за последние 100 лет показывает, что конец XIX в. - начало XX в. характеризовались наиболее низкими значениями. С конца 10-х годов начался взрывной процесс потепления, известный под названием «потепление Арктики». На большей части нашей территории этот процесс занял значительный период времени - 20 - 40-е годы. Самыми теплыми десятилетиями являлись 1930 - 1939 и 1931 - 1940 гг. С конца 40-х годов последовало понижение температуры воздуха. Наиболее холодными в этот период были десятилетия 1962 - 1971 и 1963 - 1972 гг. С середины 60-х годов наметился перелом к потеплению, которое усилилось в 80 - 90-е годы и продолжается в настоящее время.

Следует отметить, что, несмотря на пространственную неоднородность рассматриваемой территории, прослеживаются общие тенденции изменения температуры воздуха.

Согласно исследованиям за период 1976 - 2006 гг. в целом по России потепление составило 1,33°C (Оценочный доклад, 2008). Анализ температуры воздуха на территории Архангельской области (включая НАО) за 1976 - 2006 гг. показал ее рост: в НАО на 0,83 - 1,43°C/31 год, в северных районах Архангельской области (Мезенский, Лешуконский, Пинежский) на 1,04 - 1,44°C/31 год, в южных районах (Няндомский, Коношский, Вельский, Устьянский) на 1,62 - 1,74°C/31 год. Таким образом, было установлено, что средняя годовая температура воздуха быстрее повышается в южных районах, медленнее - в НАО (таблица 1).

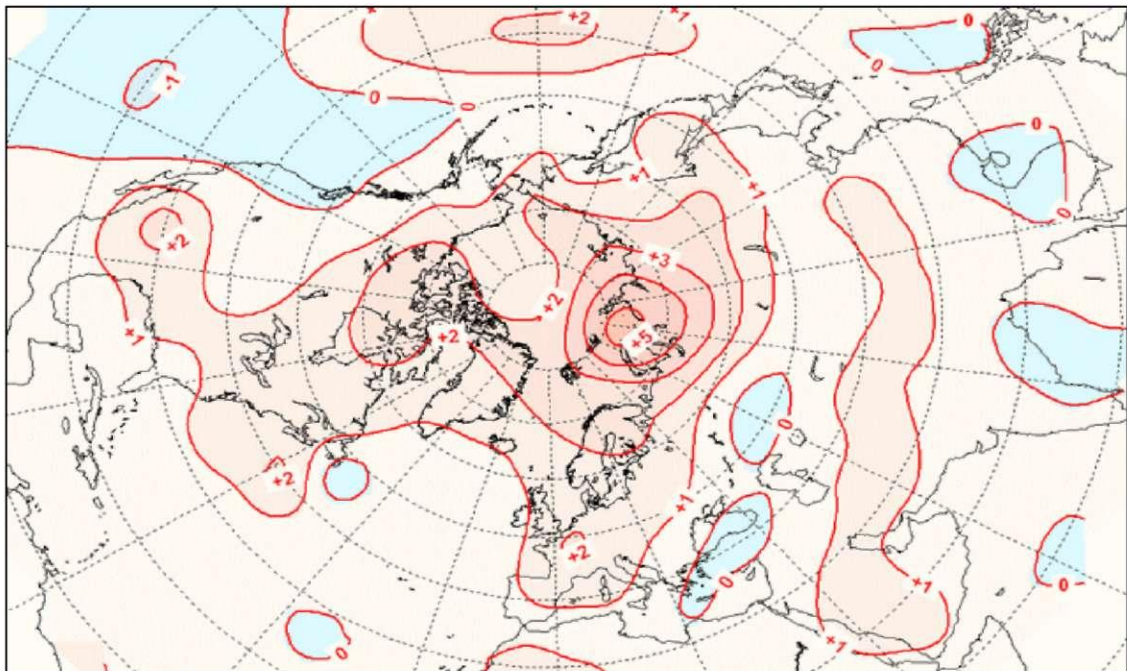
Зимой до середины 60-х годов температура была выше нормы, затем наметился спад и до середины 70-х годов отмечались отрицательные аномалии. В конце 70-х - начале 80-х наблюдается пик положительных аномалий и в дальнейшем незначительный спад. В середине 90-х годов температуры вновь превышают норму, затем наметилась тенденция к похолоданию, но в последние годы отмечается положительная аномалия.

Летние температуры с конца 60-х и до конца 80-х годов были ниже или около нормы, далее до начала 90-х отмечался их рост, затем наметился небольшой спад, но положительная аномалия практически на всей территории сохраняется. За последние годы температура вновь возросла и превысила уровень самых теплых летних сезонов за период инструментальных наблюдений.

Тренд средней годовой температуры воздуха за 1976-2006 гг.

| Станция     | Тренд         |
|-------------|---------------|
| Канин Нос   | 1,43°C/31 год |
| Нарьян-Мар  | 1,01°C/31 год |
| Хоседа-Хард | 0,83°C/31 год |
| Мезень      | 1,30°C/31 год |
| Мосеево     | 1,04°C/31 год |
| Кепино      | 1,44°C/31 год |
| Лешуконское | 1,19°C/31 год |
| Койнас      | 1,10°C/31 год |
| Пинега      | 1,42°C/31 год |
| Карпогоры   | 1,34°C/31 год |
| Сура        | 1,22°C/31 год |
| Няндомы     | 1,62°C/31 год |
| Коноша      | 1,74°C/31 год |
| Вельск      | 1,70°C/31 год |
| Шангалы     | 1,68°C/31 год |

Изменения температуры в переходные сезоны носят прямо противоположный характер. Весной с середины 50-х температуры были ниже нормы, с середины 80-х знак аномалий изменился и стал положительным. Самые теплые весны за весь период инструментальных наблюдений пришлось на середину 90-х годов. В настоящее время аномалии весенней температуры остаются положительными. Осенью, наоборот, прослеживается уменьшение температуры воздуха, причем, решающий вклад вносит ноябрь. Однако за счет теплого октября в последние годы наметился рост температуры.



Аномалии среднегодовой температуры воздуха (°C)  
в Северном полушарии в 2011 г.г.

На фоне глобального потепления климата наибольшие изменения происходят в Арктике. С начала третьего тысячелетия в западном секторе российской Арктики



практически ежегодно наблюдаются аномалии средней годовой температуры воздуха до +2,+4°C, а в 2011г. среднегодовая температура здесь достигла абсолютного максимума (рис.1), начиная с 1891г.

Осадки, вследствие сложной физической природы явления и неоднородности инструментальных наблюдений, по сравнению с температурой воздуха более неоднородны как в пространстве, так и во времени.

В холодный период с начала 30-х годов прослеживается резкое уменьшение количества осадков. С середины 40-х годов наметился рост осадков. В 70-е годы рост замедлился, а затем произошел небольшой спад. С конца 80-х годов изменения приняли однонаправленный характер - в сторону увеличения осадков, причем наиболее резкий скачок отмечается на Коношско - Няндомской возвышенности.

В теплый период на востоке НАО (Нарьян - Мар, Хоседа - Хард) в 50-е, 60-е годы отмечаются положительные аномалии, на западе (Канин Нос) они наблюдаются с 5-летней сдвижкой. С начала 90-х на востоке осадки резко увеличиваются. На западе осадки колеблются около нормы, но наметился их рост.

В северных районах Архангельской области максимум осадков пришелся на середину 50-х годов, в дальнейшем происходили колебания около нормы с небольшими положительными и отрицательными отклонениями. С начала 90-х в Мезенском и Пинежском районах отмечаются положительные аномалии осадков, а в Лешуконском районе они еще остаются ниже нормы.

В южных районах Архангельской области также можно выделить наиболее влажные 50-е годы. Затем последовал период с незначительными колебаниями осадков около нормы. В Коношском и Няндомском районах середина 80-х - начало 2000-х г.г. отмечены заметным увеличением осадков, причем по величине они достигли или превысили уровень 50-х годов. В Вельском и Устьянском районах положительные аномалии наблюдались меньше как по времени (90-е годы), так и по величине (уровень 50-х годов не достигнут). В последние годы повсеместно в теплый период осадков выпадает меньше нормы.

В целом за год в НАО, Мезенском и Пинежском районах с начала 90-х годов отмечается тенденция увеличения осадков. В Лешуконском районе с начала 80-х годов наблюдается стабильное уменьшение осадков.

В южных районах также неоднозначные изменения осадков. В Коноше и Няндоме на 90-е годы пришелся максимум количества осадков и в настоящее время осадков выпадает больше нормы. В Вельске и Шангалах резких колебаний осадков по отношению к норме не наблюдается, но в Вельске с начала 90-х осадков выпадает устойчиво меньше нормы.

Площадь особо охраняемых территорий Архангельской области превышает 3,4 миллиона гектаров, что составляет 8,7% территории области. В регионе сохранились живописнейшие природные зоны с великолепными ландшафтами, богатой и своеобразной флорой и фауной.

Рассматривая данные территории как объекты природы, подлежащие сохранению в первозданном виде, крайне необходимо изучать здесь гидрометеорологический режим и его влияние на состояние особо охраняемых территорий.

С этой целью целесообразно обеспечить дополнительные гидрометеорологические наблюдения именно на этих территориях.

## ПРОБЛЕМЫ И ПУТИ СОВЕРШЕНСТВОВАНИЯ СИСТЕМЫ ООПТ РЕСПУБЛИКИ КОМИ

*Дегтева С.В.<sup>1</sup>, Огородовая<sup>2</sup> Л.Я., Пыстина<sup>1</sup> Т.Н.*

<sup>1</sup> Институт биологии Коми НЦ УрО РАН, [degteva@ib.komisc.ru](mailto:degteva@ib.komisc.ru), [pyстина@ib.komisc.ru](mailto:pyстина@ib.komisc.ru)

<sup>2</sup> Министерство природных ресурсов и охраны окружающей среды Республики Коми  
[vegark1@rambler.ru](mailto:vegark1@rambler.ru)

Формирование сетей особо охраняемых природных территорий (ООПТ) на локальном, региональном и международном уровнях – основное условие устойчивого развития. Внимание к этой проблеме постоянно усиливается. В Республике Коми, располагающейся на европейском северо-востоке России, в 1930 г. организован крупный резерват – Печоро-Илычский государственный природный заповедник [4,5,7], а с конца 50-х годов XX века начаты планомерные исследования для создания региональной сети ООПТ [3,7,8,11,12]. При этом исходили из необходимости сохранения в естественном состоянии уникальных и типичных объектов живой и неживой природы, мест обитания и произрастания редких видов, обеспечения удовлетворения потребностей населения в отдыхе на природе. Наиболее активно происходило формирование природно-заповедного фонда в 1970-1980-х годах. К 1993 г. региональная система ООПТ состояла из 287 объектов, к 2000 г. – из 302 [6]. Два из них – Печоро-Илычский заповедник и национальный парк «Югыд ва», имели федеральное подчинение, остальные, принадлежащие к категориям заказников и памятников природы, – республиканское. С 2002 г. началась реструктуризация сети ООПТ для приведения ее в соответствие с положениями Федерального Закона «Об особо охраняемых природных территориях». Сегодня, после упразднения ряда ООПТ, площади которых частично совпадали (прежде всего, заказников и памятников природы, расположенных в границах заповедника и национального парка), в ее составе начитывается 239 единиц. Общая площадь природно-заповедного фонда согласно уточненным данным составляет 5 615 945 млн. га или порядка 13.5% от общей площади республики [6]. В его состав, помимо заповедника и национального парка, входят 31 ландшафтный, 12 ихтиологических и один биологический заказник, 13 заказников и 15 памятников природы, созданных для охраны лесных экосистем, 11 заказников и 15 памятников природы ботанического профиля, 95 заказников и 16 памятников природы, где сохраняются болотные массивы и системы, 1 заказник и 8 памятников природы гидрологического профиля, 1 заказник и 18 памятников природы, на территориях которых расположены уникальные объекты геологического наследия [2,7,8,11].

В 2008 г. начата реализация проекта ПРООН/ГЭФ «Укрепление системы особо охраняемых природных территорий Республики Коми в целях сохранения биоразнообразия первичных лесов в районе верховий реки Печора». Его основная цель – репрезентативная и эффективно управляемая сеть особо охраняемых природных территорий (ООПТ), обеспечивающая сохранение экосистем коренных лесов в Республике Коми. Проведенный нами в рамках проекта GAP-анализ показал, что сформированная к настоящему моменту региональная сеть особо охраняемых объектов не может быть признана в полной мере соответствующей требованиям, предъявляемым к сетям ООПТ на международном уровне [11]. Она нуждается в реструктуризации с целью более эффективного сохранения ландшафтов, биологического разнообразия на разных уровнях организации, генофонда редких растений, животных и грибов, объектов геологического наследия, повышения эффективности охраны и управления ООПТ.

Установлено, что в системе объектов природно-заповедного фонда не в полной мере представлено разнообразие ландшафтов, характерное для территории Республики Коми. Семь из 32 типов ландшафтов (22% от общего числа) на ООПТ не встречаются. В подзонах южных гипоарктических тундр, северной и южной лесотундры в настоящее время охраняются в статусе ООПТ только крупнобугристые и, в меньшей степени,

плоскобугристые болота. Типичные тундровые и лесотундровые ландшафты на объектах природно-заповедного фонда не представлены. Не в полной мере сохраняется разнообразие ландшафтов подзоны крайнесеверной тайги с крупными урочищами лесотундры. Большая часть площадей созданных здесь ООПТ занята азональными болотными ландшафтами, в то время как наиболее широко распространенные в данной подзоне ландшафты моренных равнин слабо представлены в системе ООПТ. В подзоне северной тайги типичные ландшафты достаточно хорошо обеспечены охраной, однако заказники и памятники природы размещены неравномерно. В частности, практически нет ООПТ в ландшафтах обширной центральной части Ижмо-Печорского междуречья. Отсутствуют ООПТ, которые могут способствовать сохранению разнообразия ландшафтов, в подзоне южной тайги.

Из азональных ландшафтов хорошо представлены на ООПТ поймы северных и южных рек, массивы лиственничных лесов Тимана. Болота, включенные в систему ООПТ Республики Коми, сосредоточены преимущественно в подзонах крайнесеверной и средней тайги. В тундровой зоне, полосе лесотундры, подзоне северной тайги они немногочисленны и распределены неравномерно. В подзоне южной тайги охраняемые эталонные болотные экосистемы отсутствуют. Сохранение ландшафтов предгорий Полярного Урала (в пределах лесотундры и тундры) и верхней части предгорной полосы Приполярного Урала в региональной системе ООПТ обеспечено не в полной мере и значительно слабее в сравнении с ландшафтами предгорий и гор Северного Урала и гор Приполярного Урала.

Недостаточная представленность ландшафтного разнообразия на объектах природно-заповедного фонда сказывается на репрезентативности в системе ООПТ разнообразия растительного покрова региона [11]. На объектах природно-заповедного фонда отсутствуют сообщества южных тундр, фитоценозы лугово-болотно-кустарникового ряда с участием ивняково-ерниковых тундр, притундровых березовых мелкотравных кустарничково-зеленомошных редколесий. К настоящему времени в региональной системе ООПТ достаточно хорошо представлены лишь два из 11 крупных массивов малонарушенных лесных территорий. В частности, не в полной мере защищены массивы темнохвойных лесов, расположенные в полосе экотона подзон средней и южной тайги. Кроме того, необходимо принять меры, направленные на улучшение эффективности охраны ненарушенных массивов темнохвойной удорской тайги. Из интразональных типов растительности на объектах природно-заповедного фонда репрезентативны лиственничники Тиманского края, пойменные луга и сообщества, входящие в динамические пойменные ряды таежной зоны. Эталоны болотных комплексов различных географических зон и подзон сохраняются в 16 заказниках и 1 памятнике природы, площадь которых составляет 80.1% от общей площади особо охраняемых болот региона. К числу недостатков региональной сети ООПТ может быть отнесено неравномерное распределение охраняемых болот по природным зонам и подзонам. Недостаточно полно представлены в существующей системе ООПТ бугристые и плоскобугристые болота тундры и лесотундры, а также низинные болота. Достаточно остро стоит проблема сохранения ценогического разнообразия на Полярном Урале, где функционируют лишь один ландшафтный заказник, два заказника и три памятника природы ботанического профиля регионального подчинения, природные комплексы которых испытывают воздействие антропогенного пресса.

Из числа 11 сохранившихся на территории Республики Коми массивов малонарушенных лесных территорий в системе ООПТ представлены лишь два, расположенные в Печоро-Илычском заповеднике и в национальном парке «Югыд ва». Не в полной мере защищены массивы темнохвойных лесов в полосе экотона подзон северной и средней тайги. В частности, требуется принятие более эффективных решений по сохранению ненарушенных массивов темнохвойной удорской тайги. Нет охраняемых лесных массивов в подзоне южной тайги [11].



Система ООПТ Республики Коми играет важную роль в решении проблемы сохранения генофонда редких видов растений, животных и грибов. В границах объектов природно-заповедного фонда сосредоточены места обитания/произрастания 80 % от общего числа редких видов, включенных в Красную книгу Республики Коми [9]. Более эффективному самоподдержанию популяций редких грибов, растений и животных может способствовать организация новых ООПТ в северных (подзоны тундры и лесотундры) и юго-западных районах республики, а также в ландшафтах Урала и Тимана.

Высокая степень заболоченности территории Республики Коми и относительно небольшой уровень антропогенной нарушенности ее ландшафтов обуславливают наличие здесь значительного числа водно-болотных угодий (ВБУ), которые могут рассматриваться, как важные для птиц в российском и международном масштабах. В настоящее время лишь три из них имеют статус особо охраняемых объектов. В связи с этим, необходимо продолжение работ, направленных на сохранение ключевых ВБУ в региональной системе ООПТ.

Среди особо охраняемых объектов геологического наследия практически отсутствуют вещественно-минеральные (или породно-минеральные) объекты ледникового и водно-ледникового рельефа, подземные источники, слабо представлены места геологических открытий и пионерских горных промыслов. Не в полной мере представлены в системе ООПТ палеобиосферно-стратиграфические объекты [2].

В 2000 г. специалистами Института биологии и Института геологии Коми НЦ УрО РАН по заказу и при финансовой поддержке Министерства природных ресурсов и охраны окружающей среды (Минприроды) Республики Коми начата целенаправленная работа по инвентаризации объектов природно-заповедного фонда региона. С 2008 г. исследования биологического разнообразия ООПТ нашли логическое продолжение в рамках проекта ПРООН/ ГЭФ. К настоящему времени обследованы 164 резервата регионального значения. Одновременно проведены полевые поисковые работы по выявлению участков первичных лесов и других объектов и природных комплексов, перспективных для включения в состав республиканской системы ООПТ. При этом специалисты опираются на положение о том, что для организации новых резерватов необходим поиск ландшафтов, не представленных (или недостаточно представленных) в составе природно-заповедного фонда. Сотрудниками Института биологии обоснованы, сформулированы и переданы в Минприроды Республики Коми рекомендации об организации заказников биологического профиля (трех на Полярном Урале и еще одного в лесотундре), двух орнитологических заказников (в тундровой зоне и подзоне средней тайги), двух ландшафтных заказников (в полосе притундровых лесов и подзоне крайнесеверной тайги), двух гидрологических (болотных) заказников для сохранения болот ключевого питания в полосе экотона подзон средней и южной тайги. Учеными Института геологии предложено организовать охрану четырех уникальных объектов неживой природы [2]. Целенаправленные поисковые исследования, опирающиеся на результаты GAP-анализа сети ООПТ, будут продолжены.

Проводят работу, направленную на решение проблемы сохранения природных комплексов региона, неправительственные организации. Для совершенствования системы федеральных ООПТ специалистами WWF России рекомендовано организовать в Республике Коми восемь природоохранных объектов федерального статуса: два заповедника и шесть заказников [10]. Часть из них в настоящее время сохраняется на региональном уровне. Сотрудниками Коми регионального некоммерческого фонда «Серебряная тайга» подготовлены предложения по укрупнению уже существующих ООПТ с целью сохранения массивов малонарушенных лесов в Удорском районе Республики Коми. Совместно с учеными Института биологии Коми НЦ УрО РАН они выполняют натурное обследование территории, зарезервированной для организации в подзоне южной тайги национального парка «Койгородский». Ухтинское отделение общественной организации «Комитет спасения Печоры» выступило с предложением о создании нового резервата на территории, включающей водоразделы рек Черь

Вычегодская, Розь и Воль, Южная Мылва и Северная Мылва, Сойва, уникальной нетронутыми ландшафтами и запасами пресных вод [6].

Таким образом, в течение последних лет учеными, сотрудниками правительственных и неправительственных организаций внесен весомый вклад в совершенствование региональной сети ООПТ. Актуальной задачей остается принятие действенных мер, направленных на совершенствование охраны и управления ее структурными звеньями.

## ЛИТЕРАТУРА

1. Атлас Коми АССР. М., 1964. 112 с.
2. Геологическое наследие Республики Коми (Россия). Сыктывкар, 2008. 350 с.
3. Гладков В.П. Сохранение и использование естественных ландшафтов Коми АССР. Современное состояние и перспективы // Проблемы рационального использования естественных ресурсов и охраны природы Коми АССР. Сыктывкар, 1975. С. 121-126.
4. Житенев Д.В., Серебряный М.М. Печоро-Ильчский заповедник // Заповедники Европейской части РСФСР. М., 1988. Т. 1. С. 224-247.
5. Заповедник на Печоре. Сыктывкар, 1963. 116 с.
6. Изъюров Е.Ю. Отчет по разработке перечня региональных особо охраняемых природных территорий, предлагаемых к выведению из состава системы ООПТ Республики Коми и перечня территорий, предлагаемых для включения в эту систему взамен выводимых. Сыктывкар, 2011. 164 с. [http://www.undp-komi.org/index.php?option=com\\_content&view=article&id=836:rep-izj-novoopt&catid=39:-1&Itemid=88](http://www.undp-komi.org/index.php?option=com_content&view=article&id=836:rep-izj-novoopt&catid=39:-1&Itemid=88)
7. Кадастр охраняемых природных территорий Республики Коми. Ч. I. Сыктывкар, 1993. 190 с.
8. Кадастр охраняемых природных территорий Республики Коми. Ч. II. Сыктывкар, 1995. 60 с.
9. Красная книга Республики Коми. Сыктывкар, 2009. 791 с.
10. Особо охраняемые природные территории России: современное состояние и проблемы развития. М., 2009. 455 с.
11. Особо охраняемые территории Республики Коми: итоги анализа пробелов и перспективы развития. Сыктывкар, 2011. 256 с.
12. Таскаев А.И., Дегтева С.В. Система особо охраняемых природных территорий Республики Коми: история формирования и перспективы развития // Урал: наука, экология. Екатеринбург, 1999. С. 78-98.

## ОПЫТ УПРАВЛЕНИЯ И СОЗДАНИЯ ОСОБО ОХРАНЯЕМЫХ ПРИРОДНЫХ ТЕРРИТОРИЙ РЕГИОНАЛЬНОГО ЗНАЧЕНИЯ В РЕСПУБЛИКЕ КАРЕЛИЯ

*Кипрухин И. В., Максимов Д. Ю.*  
Министерство по природопользованию  
и экологии Республики Карелия  
[ecopetr@karelia.ru](mailto:ecopetr@karelia.ru),  
[kipruhin@mail.ru](mailto:kipruhin@mail.ru), [denis.macsimov@gmail.ru](mailto:denis.macsimov@gmail.ru)

Государственное управление и контроль в области организации и функционирования особо охраняемых природных территорий (далее по тексту ООПТ)

регионального значения в Республике Карелия возложено на Министерство по природопользованию и экологии.

В настоящее время в Республике Карелия природно-заповедный фонд состоит из 142 особо охраняемой природной территории общей площадью 805,6 тыс. га, что составляет 4,5 % от площади республики. Из них ООПТ федерального значения – 7 объектов площадью 444 тыс. га.

ООПТ регионального значения насчитывается 135 объекта общей площадью 361,6 тыс. га, в том числе: 1 природный парк, 30 заказников и 104 памятника природы.

Большинство ООПТ в республике были организованы в 70 – 90 годах прошлого столетия. В связи с этим в 2007 – 2009 годах проведена инвентаризация ООПТ регионального значения Карелии, целью которой было определить их соответствие природоохранным критериям, оценить их состояние. В 2009 году данные работы завершены, обследованы все действующие региональные ООПТ. По результатам инвентаризации ООПТ приведены в соответствие с действующим законодательством некоторые нормативные акты о создании ООПТ, утверждены режимы особой охраны, а также уточнены границы и площади в соответствии с последним лесоустройством.

В целях обеспечения соблюдения режимов особой охраны на ООПТ, охраны лесов, расположенных на ООПТ, и объектов животного мира, обитающих на ООПТ регионального значения, совместно с уполномоченными органами проводились охранные рейды, а также мероприятия по аншлагированию региональных ООПТ. В 2011 году в целях поддержания природоохранных режимов особой охраны государственных природных заказников и памятников природы в рамках государственного заказа проведены обследования доступных участков ООПТ. Также в целях поддержания природоохранных режимов особой охраны государственных природных заказников «Полярный круг» и «Заозерский» проведены работы по благоустройству некоторых участков данных ООПТ, установлены и оборудованы туристическая тропа (гать) и туристическая стоянка, а также осуществлена уборка участка от мусора и бытовых отходов.

Работа по организации новых ООПТ в Карелии ведется в соответствии со Схемой территориального планирования республики, которая была утверждена постановлением Правительства Карелии в июле 2007 года. Схемой предусматривается создание 60 ООПТ общей площадью 1838,5 тыс. га (~ 10 % от площади республики). Реализация Схемы разделена на 2 очереди: I очередь – до 2015 года; II очередь – до 2025 года.

Планом реализации Схемы территориального планирования Республики Карелия, утвержденным распоряжением Правительства Республики Карелия от 15.12.2008 года № 503р-П, определены ООПТ, которые планируется создать в I очередь (до 2015 года). Работы по образованию ООПТ регионального значения в республике ведутся согласно указанному Плану.

За период с 2008 по 2011 год в Республике Карелия было организовано 3 региональных ООПТ: заказники «Войница» и «Сыроватка» и памятник природы «Воттоваара».

В 2010 году начата работа по образованию на Севере Карелии государственного ландшафтного заказника регионального значения «Гридино». На территории Лоухского и Кемского районов состоялись общественные слушания. Мнения местного населения 2-ух районов значительно расходятся друг с другом. По результатам обсуждения в Лоухском районе было выявлено отрицательное отношение к планируемому заказнику. В поморском селе Гридино Кемского района большинство жителей поддержали данное предложение. Также отмечено, что осуществление охоты и рыболовство, сбор и заготовка недревесных ресурсов, заготовка дров являются традиционными видами природопользования для местного населения.

Распоряжением Правительства Республики Карелия от 18 июля 2011 года № 372р-П, на базе уже существующего учреждения – природного парка «Валаамский архипелаг»,



образована Дирекция по ООПТ регионального значения. Основная цель создания такой структуры – повышение эффективности управления региональными ООПТ в Карелии, обеспечение их охраны. Образование учреждения на территории республики позволит решить ряд проблем, связанных с сохранением природных комплексов и объектов на ООПТ регионального значения и в Карелии в целом.

## **ДЕЯТЕЛЬНОСТЬ ГКУ «ДИРЕКЦИЯ ОСОБО ОХРАНЯЕМЫХ ПРИРОДНЫХ ТЕРРИТОРИЙ САНКТ-ПЕТЕРБУРГА» И ПРОБЛЕМЫ, СВЯЗАННЫЕ С ФУНКЦИОНИРОВАНИЕМ ООПТ**

*Ковалева Т. В., Ковтун Е. В.*

ГКУ «Дирекция особо охраняемых природных территорий  
Санкт-Петербурга», [oopt.spb@gmail.com](mailto:oopt.spb@gmail.com)

Основа системы особо охраняемых природных территорий (ООПТ) регионального значения, расположенных в границах Санкт-Петербурга как субъекта Российской Федерации, была заложена в 1990 году решением Президиума Ленсовета о создании заказника «Юнтоловский». В 1992 году было создано Управление по защите окружающей среды в структуре Комитета по благоустройству и дорожному хозяйству мэрии Санкт-Петербурга, ставшее затем самостоятельным органом городской администрации и реорганизованное в 2001 году в Комитет по природопользованию, охране окружающей среды и обеспечению экологической безопасности. В этом же, 2001, году в целях оптимизации государственного управления в области охраны природных объектов было создано государственное учреждение «Дирекция особо охраняемых природных территорий Санкт-Петербурга». Положением о Комитете по природопользованию, утвержденным в 2004 году, к его полномочиям отнесены государственное управление и государственный контроль в области организации и функционирования ООПТ Санкт-Петербурга. Дирекция в соответствии со своим Уставом осуществляет координацию и управление деятельностью в области функционирования и образования ООПТ на территории города.

С 2001 по 2007 годы штат Дирекции составлял 5 сотрудников, в 2008 году он был существенно расширен и сейчас насчитывает 23 человека. К моменту создания Дирекции в Санкт-Петербурге существовало 6 ООПТ: заказники «Юнтоловский» и «Гладышевский» (городская часть), памятники природы «Дудергофские высоты», «Комаровский берег», «Стрельнинский берег», «Парк «Сергиевка», общая площадь которых составляла 2 147 гектаров (1,5% от площади субъекта).

В 2005 году был утвержден Генеральный план Санкт-Петербурга, включавший организацию системы из 21 ООПТ как одну из задач по улучшению экологической обстановки и охране окружающей среды. В 2009 году Правительством Санкт-Петербурга был образован государственный природный заказник «Северное побережье Невской губы» — первый в городе за 13 лет. В 2011 году были созданы еще 3 ООПТ, в том числе ставшие самыми крупными по площади заказники «Озеро Щучье» и «Сестрорецкое болото». Таким образом, в настоящее время система ООПТ в Санкт-Петербурге представлена 10 территориями — 5 заказниками и 5 памятниками природы общей площадью 5 491 гектар, что составляет 3,8% от площади субъекта.

Особо охраняемые природные территории  
Санкт-Петербурга.

| № п/п        | Название ООПТ                              | Площадь, га | Год создания |
|--------------|--|-------------|--------------|
| 1            | Заказник «Юнтоловский»                     | 977         | 1990         |
| 2            | Памятник природы «Дудергофские высоты»     | 65          | 1992         |
| 3            | Памятник природы «Комаровский берег»       | 157         |              |
| 4            | Памятник природы «Стрельнинский берег»     | 40          |              |
| 5            | Памятник природы «Парк «Сергиевка»         | 120         |              |
| 6            | Заказник «Гладышевский» (городская часть)  | 765         | 1996         |
| 7            | Заказник «Северное побережье Невской губы» | 330         | 2009         |
| 8            | Заказник «Озеро Щучье»                     | 1157        | 2011         |
| 9            | Заказник «Сестрорецкое болото»             | 1877        | 2011         |
| 10           | Памятник природы «Приморский пруд»         | 3           | 2011         |
| <b>ИТОГО</b> |  | <b>5491</b> | -            |

Основной проблемой при реализации Генерального плана стало отсутствие возможности включения в границы новых ООПТ водных объектов — как акватории Финского залива, так и обособленных водоемов и водотоков. При этом необходимость охраны мелководий — мест сезонных стоянок перелетных птиц на Беломоро-Балтийском миграционном пути — была одной из основных задач построения системы ООПТ Санкт-Петербурга. Проблему включения отдельных водных объектов, расположенных в границах субъекта, но являющихся федеральной собственностью, удалось решить благодаря определению ООПТ, данном в Федеральном законе № 33-ФЗ. Однако возможности включить в региональную ООПТ участок акватории Финского залива нет — юридически Финский залив не входит в границы Санкт-Петербурга, и полномочия Правительства Санкт-Петербурга по образованию ООПТ на его акваторию не распространяются.

В 2011 году было принято Постановление о порядке взаимодействия органов власти Санкт-Петербурга при образовании региональных ООПТ, установлены следующие этапы:

1. Комплексное экологическое обследование территории в целях обоснования придания ей статуса ООПТ;
2. Государственная экологическая экспертиза регионального уровня материалов проведенного обследования;
3. Сбор исходных данных от исполнительных органов государственной власти Санкт-Петербурга;
4. Разработка проекта постановления Правительства Санкт-Петербурга об образовании ООПТ на основании материалов комплексного экологического обследования и полученных сведений, его согласование и принятие.

При подготовке решения об образовании новой территории возникает сложность с урегулированием в режиме особой охраны наличия в границах ООПТ сторонних землепользователей. Большое значение имеет также детальное описание границ ООПТ с учетом всех сопредельных пользователей.

Управление особо охраняемыми природными территориями, основную задачу Дирекции, можно условно разделить на 3 больших направления: охрана территорий, проведение природоохранных и природовосстановительных мероприятий, научные исследования. Большая часть этих работ выполняется силами подрядных организаций (охранных предприятий, научных учреждений и т. п.), работающих по заказу Дирекции. Работа с подрядными организациями организуется и постоянно контролируется сотрудниками Дирекции.



Охрана осуществляется путем ежедневного (а летом — круглосуточного) патрулирования территорий в целях обеспечения соблюдения режимов особой охраны: предупреждения, выявления и фиксации нарушений, проведения разъяснительной работы с посетителями.

Природоохранные работы, как и охрана ООПТ, ведутся на регулярной основе и включают в себя санитарную очистку территорий (сбор рассеянного бытового мусора, ликвидация и рекультивация кострищ), установку и содержание объектов инфраструктуры — информационных стендов, шлагбаумов и иных заграждений, аншлагов, мусоросборников.

Природовосстановительные работы — крупные разовые мероприятия, направленные на приведение ООПТ в соответствие с их статусом: ликвидация свалок (особенно актуально на вновь образованных территориях), восстановление водных объектов и гидрологического режима территорий, растительного и почвенного покрова.

Для предотвращения использования территорий в целях, не связанных с охраной природы, ведется работа по формированию земельных участков существующих ООПТ для природно-заповедных целей и передаче их в постоянное (бессрочное) пользование Дирекции. Отдельный вопрос — леса на ООПТ, которые остаются отнесенными к городским лесам и таким образом одновременно находятся в подчинении двух органов исполнительной власти, полномочия по их охране и использованию однозначно не определены.

Традиционно серьезное внимание уделяется научным исследованиям на ООПТ. Первоочередная задача — инвентаризационные работы, которые дают полное представление о природных комплексах конкретной ООПТ и составляют основу для дальнейшего регулярного мониторинга. Такие исследования включают в себя ландшафтное и геоботаническое картирование, составление аннотированных списков видов высших растений, мохообразных и лишайников, а также позвоночных животных. Мониторинговые исследования на ООПТ ведутся с 2006 года в целях оценки изменения состояния ландшафтных и растительных комплексов и их компонентов, популяций отдельных групп животных (млекопитающих, птиц, рептилий, земноводных, муравьев), в том числе редких видов. С 2010 года проводятся лесопатологические обследования старовозрастных древостоев, ведется мониторинг водных объектов, включающий оценку состояния воды и донных отложений. На основе полученных данных разрабатываются программы по сохранению и восстановлению природных комплексов ООПТ, в соответствии с которыми проводятся конкретные природоохранные и природовосстановительные мероприятия.

Все большее внимание уделяется экологическому образованию и просвещению на базе ООПТ. Проводятся экскурсии, лекции и семинары для педагогов и учащихся общеобразовательных школ и учреждений дополнительного образования детей, разрабатываются и распространяются информационные материалы (буклеты, листовки). Изданы 7 научно-популярных монографий, детально характеризующих природу отдельных ООПТ, альбом «Заповедная природа Санкт-Петербурга».

Стали традиционными ежегодные торжественные мероприятия, посвященные вновь создаваемым ООПТ и приуроченные к Всемирному дню окружающей среды. Церемонии «открытия» заказников и памятников природы проходят с участием первых лиц города, представителей органов власти, сотрудников ведущих научных и образовательных учреждений.

Заложена традиция проведения весной «Дней птиц» — экскурсий по ООПТ для школьников, сопровождаемых развеской искусственных гнездовий, под руководством профессиональных орнитологов. Начало развиваться корпоративное волонтерство — перспективная форма взаимодействия ООПТ и бизнеса, реализуемая в виде «шефства» одной из крупных компаний города над отдельной охраняемой территорией.

В 2010 году проведена конференция «ООПТ регионального значения: проблемы управления и перспективы развития» с целью обмена опытом сотрудниками органов власти и учреждений, ответственных за управление охраняемыми территориями в разных регионах России. По результатам конференции издан сборник материалов и принята резолюция, доведенная до сведения федеральных органов исполнительной власти.

Помимо работы с ООПТ Дирекция осуществляет сбор, систематизацию и анализ данных об объектах животного и растительного мира, занесенных и рекомендуемых к занесению в Красную книгу Санкт-Петербурга. Красная книга Санкт-Петербурга была учреждена в 2010 году, в конце 2011 года был утвержден перечень объектов растительного и животного мира, занесенных в Красную книгу. В перечень вошли 424 вида, в том числе 46 видов растений, 65 видов мохообразных, 54 вида лишайников, 16 видов водорослей, 81 вид грибов и слизевиков, 2 вида земноводных, 3 вида рептилий, 4 вида рыб, 65 видов птиц, 16 видов млекопитающих и 92 вида беспозвоночных.

Первоочередная задача — разработка методик мониторинга объектов растительного и животного мира, занесенных в Красную книгу Санкт-Петербурга, присвоение им категории редкости и предоставление сведений о наличии этих видов на земельных участках, предоставленных под строительство. Одна из основных проблем — как в условиях мегаполиса обеспечить предусмотренный законодательством запрет на ведение деятельности, ведущей к сокращению численности «краснокнижных» видов и ухудшающей среду их обитания.

## **О ПРОБЛЕМЕ УПРАВЛЕНИЯ ТЕРРИТОРИЯМИ ТРАДИЦИОННОГО ПРИРОДОПОЛЬЗОВАНИЯ В СЛОЖНОСОСТАВНОМ СУБЪЕКТЕ РФ, НА ПРИМЕРЕ АРХАНГЕЛЬСКОЙ ОБЛАСТИ И НЕНЕЦКОГО АВТОНОМНОГО ОКРУГА**

*Копытов А.А.*

Агентство природных ресурсов и экологии Архангельской области

[Kopytov@dvinaland.ru](mailto:Kopytov@dvinaland.ru)

Существенной проблемой в сфере функционирования ООПТ является сложившаяся ситуация с управлением территориями традиционного природопользования коренных малочисленных народов Севера в сложносоставном субъекте Российской Федерации. Каким и является Архангельская область и Ненецкий автономный округ. В такой ситуации ряд полномочий на территории округа выполняется в данном случае областью. В том числе и управление ООПТ регионального значения.

Площадь Ненецкого автономного округа составляет около 17,7 млн. га, из них пастбища занимают 13,2 млн. га или 75% общей площади, число оленеводческих хозяйств (частных и коллективных) около – 20, пастбища оленеводческих хозяйств захватывают территорию Республики Коми и Ямало-Ненецкого автономного округа. На данных территориях в пределах границ округа образованы и функционируют территории традиционного природопользования окружного значения. Территории традиционного природопользования - особо охраняемые природные территории, образованные для ведения традиционного природопользования и традиционного образа жизни указанными народами. Основное занятие ненцев и коми-ижемцев – оленеводство. Оленеводы кочуют из своих поселков на зимних пастбищах в лесотундре на летние пастбища в тундре. Большинство ведет оседлый или полукочевой образ жизни, работая в колхозных бригадах. Но по огромным пространствам тундры до сих пор странствуют семьи оленеводов-частников.

Постановлениями администрации НАО в 2002 году созданы 8 территорий традиционного природопользования, которые занимают около 37 % территории НАО

(примерно 6,57 млн. га). Данные территории образованы в целях защиты исконной среды обитания, традиционного образа жизни, самобытной культуры малочисленных народов Севера, а также для сохранения биологического разнообразия.

Ст. 1 Федерального закона № 49-ФЗ «О территориях традиционного природопользования коренных малочисленных народов Севера, Сибири и Дальнего Востока Российской Федерации» в качестве разновидности ООПТ определены территории традиционного природопользования коренных малочисленных народов Севера, Сибири и Дальнего Востока Российской Федерации.

В соответствии с Федеральным законом №184-ФЗ «Об общих принципах организации законодательных (представительных) и исполнительных органов государственной власти субъектов Российской Федерации» к полномочиям органов государственной власти субъекта Российской Федерации по предметам совместного ведения, осуществляемым данными органами самостоятельно за счет средств бюджета субъекта Российской Федерации, отнесено решение вопросов создания и обеспечения охраны особо охраняемых природных территорий регионального значения.

В соответствии с ст. 26.6 Федерального закона № 184-ФЗ указанное полномочие осуществляется органами государственной власти области на всей территории области, включая территорию автономного округа, если иное не установлено федеральным законом.

При этом полномочие по решению вопросов организации и обеспечения защиты исконной среды обитания и традиционного образа жизни коренных малочисленных народов Российской Федерации (подпункт 54 пункта 2 статьи 26.3 Федерального закона № 184-ФЗ) согласно пункту 2 статьи 26.6 Федерального закона № 184-ФЗ осуществляется органами государственной власти автономного округа, входящего в состав края, области, самостоятельно, если иное не установлено договором между органами государственной власти автономного округа и, соответственно, органами государственной власти края или области.

Статьей 7 закона Архангельской области от 12 декабря 2007 года № 467-23-ОЗ «Об осуществлении органами государственной власти Архангельской области на территории Ненецкого автономного округа отдельных государственных полномочий...» на органы государственной власти Архангельской области возложено осуществление на территории Ненецкого автономного округа полномочий по созданию и обеспечению охраны ООПТ регионального значения. С учетом этого пунктом 11 статьи 2.2 закона Архангельской области от 23 июня 2005 года № 66-4-ОЗ «Об охране окружающей среды на территории Архангельской области» на Правительство Архангельской области возложены полномочия по созданию ООПТ регионального значения и участию в осуществлении управления и контроля в области охраны и использования таких территорий. То есть особо охраняемые природные территории регионального значения в Ненецком округе находятся в ведении агентства природных ресурсов и экологии Архангельской области за исключением территорий традиционного природопользования.

Постановление администрации НАО от 29 декабря 2001 года № 1025 «О территориях традиционного природопользования коренных малочисленных народов Севера в Ненецком автономном округе» регламентирует порядок создания и обеспечение функционирования территорий традиционного природопользования и утверждает Положение о региональной межведомственной комиссии по рассмотрению обращений об образовании в НАО территорий традиционного природопользования окружного значения. Согласно указанному постановлению участие органов государственной власти Архангельской области в работе, касающейся территорий традиционного природопользования, не предусматривается.

В настоящее время договор между органами государственной власти НАО и органами государственной власти Архангельской области, определяющий порядок реализации указанных полномочий, не заключен.



Таким образом, Федеральный закон № 184-ФЗ содержит внутреннее противоречие в части неопределенности в вопросе, органы государственной власти какого субъекта Российской Федерации наделены полномочиями по управлению территориями традиционного природопользования.

В результате проблема разграничения полномочий по созданию и управлению территориями традиционного природопользования в «сложносоставном» субъекте Российской Федерации не решена. Это обстоятельство может привести к нарушениям режима ООПТ, строительству объектов в нарушение законодательства об экологической экспертизе, переводу земель в границах ООПТ в иные категории, не отвечающие режиму ООПТ, избыточному воздействию со стороны геологоразведочных, добывающих и транспортирующих компаний. Зачастую границы территорий традиционного природопользования, совпадают с границами лицензионных участков компаний, осуществляющих или ведущих подготовку к добыче углеводородов на территории округа.

Кроме того во многих случаях происходит наложение, так сказать, «классических» ООПТ на территории традиционного природопользования.

Говоря, в принципе, о территориях традиционного природопользования коренных малочисленных народов Севера, Сибири и Дальнего Востока Российской Федерации в целом, представляется необоснованным отнесение их к особо охраняемым природным территориям. Задачи этих двух видов территорий существенно различаются: территории традиционного природопользования образованы для ведения природопользования, использования объектов животного и растительного мира, других природных ресурсов; а «классические» особо охраняемые природные территории относятся к объектам, изъятым из хозяйственного использования, и создаются в целях сохранения и восстановления природных объектов и создания условий для отдыха и туризма. То есть выходом из данной ситуации было бы исключение из положений Федерального закона № 49-ФЗ говорящих о том, что территории традиционного природопользования являются особо охраняемыми природными территориями слова «природные». И они бы стали относиться к такой позиции, как особо охраняемые территории.

Другим возможным путем решения проблемы могло бы быть более четкое разделение полномочий между субъектами РФ, (либо в сторону области, либо в сторону округа), посредством Федерального закона № 184-ФЗ «Об общих принципах организации законодательных (представительных) и исполнительных органов государственной власти субъектов Российской Федерации».

## **ОПЫТ УПРАВЛЕНИЯ ГОСУДАРСТВЕННЫМ ПРИРОДНЫМ ЗАКАЗНИКОМ ФЕДЕРАЛЬНОГО ЗНАЧЕНИЯ "КИЖСКИЙ"**

*Коросов С.А.*

ФГБУ "Национальный парк "Водлозерский""

[vodloz@karelia.ru](mailto:vodloz@karelia.ru)

Государственный федеральный зоологический заказник "Кижский" создан 22 Сентября 1989 года. Его площадь составляет 50 тыс. га: 23 тыс. га суши и 27 тыс. га водной поверхности. Располагается он на территории Кижских шхер, представляющие собой сеть из множества островов, заливов и проливов в районе Заонежского полуострова Онежского озера (Медвежьегорский район). В его границах также располагается охранная зона историко-архитектурного и этнографического музея-заповедника "Кижь".

Заказник создан с целью сохранения уникального природного комплекса, не имеющего аналогов на Европейском Севере, для защиты местообитаний редких видов животных и растений, сохранения условия воспроизводства водно-болотных птиц и других представителей фауны.

За 22 года существования заказник "Кижский" сменил, с учетом ведомственных реформ и переименований, 6 управляющих ведомств:

1. 1989 г. – Главохота РСФСР
2. 1990 г. – Департамент охотничьего хозяйства в составе Минсельхозпрода России.
3. 2004 г. – Департамент охотничьего хозяйства ликвидирован, выполняемые им функции распределены между Россельхозом и Россельхознадзором
4. 2005 г. – ликвидация Россельхоза, его функции перешли в Центральный аппарат Минсельхоза России
5. 2010 г. – полномочия в сфере охраны и использования объектов животного мира переданы Минприроды России
6. 2011 г. – задачи охраны заказника "Кижский" возложены на ФГБУ "НП "Водлозерский"

Рассмотрим историю его управления с момента образования до настоящего времени.

В 1989 году полномочия в сфере охраны и использования объектов животного мира лежали на Главном управлении охотничьего хозяйства и заповедников при Совете Министров РСФСР (Главохота РСФСР). Силами этого ведомства велась научная деятельность по изучению охотничьих ресурсов, была разработана законодательная база по вопросам их охраны и рационального использования и многое другое.

В 1990 г. Главохота вошла в состав Минсельхозпрода России, после чего функционирующая ранее система управления охотничьим хозяйством постепенно упростилась и стала недостаточно управляемой. Сказалось и сокращение бюджетного финансирования, и запрет на совмещение государственных и хозяйственных функций и т.д. Однако Охотдепартамент, созданный в составе Минсельхозпрода России, еще имел региональные управления охотничьим хозяйством и службу Госохотнадзора. [2], [3].

В 2004 г. в стране вновь началась реформа федеральных органов исполнительной власти. Департамент охотхозяйства был ликвидирован, а выполняемые им функции распределены между Федеральным агентством по сельскому хозяйству (Россельхоз) и Федеральной службой по ветеринарному и фитосанитарному надзору (Россельхознадзор). При этом половина функций, осуществляемых ранее Охотдепартаментом, была утрачена на длительное время и не вошла в сферу деятельности созданных органов государственной власти. Россельхоз, на который возлагались функции по охране, воспроизводству, учету и мониторингу охотничьих животных, не имел в регионах каких-либо структур для выполнения этой работы.

После ликвидации Россельхоза 04.10.2005 г., его функции перешли в Центральный аппарат Минсельхоза России. На момент реорганизации в ведении Охотдепартамента Минсельхоза России еще находились 84 региональных управления по охране, контролю и регулированию использования охотничьих животных. Основная часть штатной численности была из Охотдепартамента передана в Россельхознадзор. В правительство было внесено предложение о ликвидации региональных охотуправлений и передаче их штатной численности Россельхознадзору. При этом стало невозможно проводить федеральные целевые учеты численности охотничьих животных. Прекращена деятельность федеральных заказников, ликвидированы их штаты, утрачено имущество.

Затем, постановлением Правительства РФ от 27 января 2010 года №31 полномочия в сфере охраны и использования объектов животного мира изъяты у Министерства сельского хозяйства – Россельхознадзора и возложены на Министерство природных ресурсов в лице подведомственного Росприроднадзора.

Наконец, приказом Минприроды РФ от 03.03.2011 N 147 "О внесении изменений в положения о государственных природных заповедниках и национальных парках, находящихся в ведении Министерства природных ресурсов и экологии Российской Федерации", функции охраны заказников федерального значения переданы



подведомственным Минприроды федеральным природоохранным учреждениям. В частности, Положение о федеральном государственном учреждении "Национальный парк "Водлозерский" дополнено абзацем следующего содержания: "Национальный парк осуществляет охрану территории государственного природного заказника федерального значения "Кижский", а также мероприятия по сохранению биологического разнообразия и поддержанию в естественном состоянии охраняемых природных комплексов и объектов на территории данного заказника" [1].

В свете всего вышеизложенного становится понятно, что, по факту, практически никакой деятельности по контролю соблюдения природоохранного режима на территории Заказника не велось.

Происходило это по разным причинам: недостаток финансирования, нехватка кадров, отсутствие правового статуса на осуществление данной деятельности у управляющего ведомства и т.п., но в итоге привело к одному: Национальному парку "Водлозерский" для осуществления возложенных на него функций охраны досталась территория, уникальная своим природным разнообразием, но изобилующая нерешёнными проблемами. Среди которых парку особенно сложно будет даваться решение проблем охраны территории заказника в части вопросов, связанных с пресечением и предупреждением нарушений в сфере земельных правовых отношений – незаконные постройки, захваты земель, нецелевое их использование и пр.

Также непростым является и вопрос охраны водных ресурсов, начиная с контроля за прибрежной и водоохранной зонами, и заканчивая незаконным рыболовством, ведь в отличие от национальных парков и заповедников ни земли, ни воды не изымаются из хозяйственной деятельности и не защищены для природоохранных целей напрямую федеральными законами или кодексами, и вследствие этого их разрешенное использование не может быть регламентировано дирекциями парков. В связи с этим, о контроле посещаемости даже говорить не приходится: на режим охраны территории контролируемый инспекторами национального парка накладываются и права собственников на землю, среди которых много как юридических, так и физических лиц, и разрешенные виды их использования, и наличие сельских поселений, доступных историко-культурных объектов республиканского и федерального значения и др.

Сложным остается вопрос развития территории заказника для целей сопутствующих природоохранным, таких как экологический туризм и экологическое просвещение, на это нет ни целевых средств, ни законного пути нести затраты на какую либо материально-хозяйственную инфраструктуру, не имея материальных прав собственности на территорию.

В общем, национальному парку предстоит многое сделать, но успех будет зависеть в большей мере не от административной работы инспекторской службы парка, а скорее тесной межведомственной координации и взаимодействия с контролирующими, надзорными, административными органами и хозяйствующими субъектами.

Возвращаясь к природоохранной ценности ООПТ Заказник "Кижский", необходимо отметить, что территория характеризуется необычайной пестротой ландшафтов: скальные, болотные, луговые, лесные (как первичные, так и вторичные), водные биотопы могут соседствовать на крошечном островке. Наряду с типичными, присутствуют уникальные, необычные для региона сообщества – липовые рощи, заросли древовидных можжевельников, куртины вязов и чёрной ольхи. Такая мозаичность местообитаний, естественно, ведёт к необычайному богатству фауны. Действительно, эта территория является границей ареалов распространения для множества южных, европейских, арктических и сибирских видов. Особенностью является повышенное для данного региона видовое разнообразие. Здесь можно встретить практически всех животных, обитающих на данных широтах Карелии. Список птиц включает 172 гнездящихся и вероятно гнездящихся вида и всех северных мигрантов, пересекающих регион во время пролета и кочевков. Благодаря большой протяженности береговой линии

особенно велика общая численность водоплавающих и околоводных птиц, среди которых фоновыми являются средний крохаль, кряква, кулик-перевозчик, сизая чайка, речная крачка; обычны чернозобая гагара, клуша, большой кроншнеп и др. Из охраняемых в регионе видов регулярно встречаются скопа, орлан-белохвост, беркут, серый журавль, коростель, белоспинный дятел [5], [6].

Необходимо отметить, что пестрота и многообразие биотопов обусловлены в том числе и большой вовлечённостью данной территории в хозяйственную деятельность человека: сенокосные луга, пашни, пастбища – неотъемлемые элементы пейзажей Кижских шхер. Однако на данный момент всё меньше остаётся людей, ведущих традиционное хозяйство, всё больше бывших полей и покосов зарастает лесом, что, безусловно, снижает природное разнообразие. Сохранение исторических ландшафтов, и, соответственно, численности видов весьма актуальная проблема, стоящая перед руководством Парка.

Большинство пересекающих границы территории Заказника даже не слышали о нём. Те же немногие, кто злонамеренно нарушают режим ООПТ, привыкли, что наказания не последует.

Заказник располагается в одном из живописнейших мест Карелии, в его границах находится музей-заповедник "Кижский" с памятниками деревянного зодчества, археологические памятники, региональные памятники природы: геологический – о. Южный Олений, болотные – Замошье и болота у д. Боярщина и губы Петрикова [5]. С одной стороны это открывает простор для рекреационной деятельности, но с другой создаёт проблему негативного влияния множества организованных и неорганизованных туристов.

Лоция на территории шхер невероятно сложна: нередки случаи попадания на отмели и луды даже местных старожилов. Расцвет браконьерства, неосведомлённость посетителей, огромный антропогенный пресс на природную компоненту, исчезновение коренных ландшафтов и многое другое – вопросы которые предстоит решить администрации Парка. На данный момент для этого сделано следующее:

1. Нацпарком, природоохранными ведомствами и другими заинтересованными сторонами предложен проект Положения о ГЗФЗ "Кижский", содержащий изменения и поправки, учитывающие современные условия и актуальное законодательство;
2. создана Памятка посетителя, освещающая основные моменты режима Заказника;
3. на ключевых объектах, требующих особой охраны, а также в местах сосредоточения местного населения и посетителей территории (магазины, административные центры, организованные стоянки и т.п.) размещаются информационные шиты и аншлаги;
4. начата работа по условному зонированию территории;
5. создана материальная база для патрулирования территории инспекторской службой (катер с подвесным мотором, снегоход, судно на воздушной подушке "Хивус")
6. с целью ведения административной работы с нарушителями режима, заключаются соглашения с органами надзора и контроля различных уровней в соответствующих регламентируемых сферах деятельности, а также совершаются регулярные рейды Государственных инспекторов на территорию Заказника.

## ЛИТЕРАТУРА

1. <http://www.bestpravo.ru/rossijskoje/do-normy/y0p.htm>
2. <http://www.vniiesh.ru/publications/Stat/9540.html>



3. Мельников В.К., Мельников В.В. Современные проблемы организации охотничьего хозяйства России, охотничьего туризма и анализ правового обеспечения его в зарубежных странах и России. – М.: ООО "Столичная типография", 2008.

4. Улитин А.А. Охотничье хозяйство и природопользование России на рубеже веков. – М.: Вече, 2005

5. Хохлова Т. Ю., Антипин В. К., Токарев П. Н. Особо охраняемые природные территории (издание второе, переработанное и дополненное). Петрозаводск: Карельский научный центр РАН, 2000. 312 е., ил. Библиогр. 198 назв.

6. Хохлова Т.Ю. Птицы Кижских шхер Онежского озера // Острова Кижского архипелага. Биогеографическая характеристика. Труды Карельского научного центра РАН. Петрозаводск. 1999. Вып. 1. С. 107-112, 168-181.

## **НОВЫЕ АСПЕКТЫ В УПРАВЛЕНИИ ОСОБО ОХРАНЯЕМЫМИ ПРИРОДНЫМИ ТЕРРИТОРИЯМИ РЕГИОНАЛЬНОГО ЗНАЧЕНИЯ В СВЕТЕ МЕНЯЮЩЕГОСЯ ЗАКОНОДАТЕЛЬСТВА**

*Макаренко А.П., Бушуева А.В., Изъюров Е.Ю.*

Комитет Государственного Совета Республики Коми  
по природным ресурсам, природопользованию и экологии  
[map@rkomi.ru](mailto:map@rkomi.ru), [ieu@rkomi.ru](mailto:ieu@rkomi.ru)

В 2011 году органами государственной власти Российской Федерации приняты правовые акты, которые внесли заметные изменения в правоотношения в области особо охраняемых природных территорий (ООПТ).

В первую очередь, необходимо обратить внимание на постановление Правительства РФ от 4 марта 2011 г. № 148 «О внесении изменений в постановление Правительства Российской Федерации от 15 апреля 2009 г. № 322» [5].

Указанным решением Правительства России дополнительно к уже существующим показателям оценки эффективности деятельности органов исполнительной власти субъектов Российской Федерации, которые основывались на отдельных социально-экономических показателях развития регионов (экономическое развитие, здравоохранение, образование, жилищно-коммунальное хозяйство и т.д.) были добавлены и экологические показатели.

В перечень восьми введенных экологических показателей включен и критерий, характеризующий состояние природно-заповедного фонда региона, основу которого, согласно статье 58 Федерального закона «Об охране окружающей среды» [12], составляют особо охраняемые природные территории. Данный показатель выражен в процентной доле площади территории субъекта Российской Федерации, занятой особо охраняемыми природными территориями, в общей площади территории субъекта Российской Федерации.

При этом в соответствии с утвержденным постановлением Правительства РФ от 15 апреля 2009 г. № 322 Методикой оценки эффективности деятельности органов исполнительной власти субъектов Российской Федерации [4] работа этих органов будет считаться эффективной только в случае роста рассматриваемого экологического показателя. Таким образом Правительством России выражена совершенно недвусмысленная позиция в отношении развития системы ООПТ на ближайшее будущее в регионах и, соответственно в целом по России. О необходимости развития этой системы в документах правительственного уровня отмечалось и ранее. В этой связи можно назвать Экологическую доктрину Российской Федерации [6], Стратегию социально-экономического развития Северо-Западного федерального округа на период до 2020 года [7] и принятую на излете 2011 года Концепцию развития системы особо охраняемых

природных территорий федерального значения на период до 2020 года и план мероприятий по ее реализации [8].

Однако все эти документы, при всем к ним уважении, всё же не носят той решительной конкретики, которая содержится в Методике оценки эффективности деятельности органов исполнительной власти субъектов Российской Федерации и которая столь важна в системе государственного управления.

Какие же выводы напрашиваются при более внимательном взгляде на ту ситуацию, которая сложилась в сфере развития природно-заповедного фонда с введением этого экологического показателя.

Во-первых, как было отмечено выше, только рост показателя, обозначающего долю территории региона, занятой ООПТ, может свидетельствовать в пользу эффективной работы исполнительной власти субъекта Российской Федерации. Однако нетрудно предположить, что этот рост не может быть сколь угодно большим, так как, начиная с определенного момента, все острее будет ощущаться конфликт с необходимостью поступательного экономического развития территории. А оно в регионах России основывается, к сожалению, пока на активном использовании природных ресурсов и вовлечению в это процесс все больших площадей. И естественно, что с учетом площади, специфики и традиции хозяйственного развития того или региона для каждого из них наступит свой процент напряжения – то пороговое значение, поднимать которое будет уже практически невозможно. Так, для Республики Коми, этот показатель в настоящее время составляет 14.5 % по официальной версии [1] и 13.5 % - по результатам последних оценок [2]. Проводимые в республике в настоящее время работы по инвентаризации существующей сети ООПТ регионального значения показывают, что эта цифра может быть увеличена до 15 % и выше за счет создания новых природных резерватов, направленных на сохранение, в первую очередь, еще нетронутых или малонарушенных территорий. Однако уже сейчас далеко не все участники процесса развития ООПТ в республике разделяют это мнение, приводя как раз те доводы, о которых упоминалось выше.

Во-вторых, следует обратить внимание на то, что при определении в субъектах Российской Федерации доли площади региона, занятой ООПТ, следует учитывать площади всех видов охраняемых территорий, а именно: федерального, регионального и местного значений. С учетом этого фактора нетрудно предположить, что федеральные, региональные и муниципальные органы власти должны проводить согласованную политику по управлению функционированием охраняемых территорий, находящихся соответственно в федеральной, региональной и муниципальной собственности в границах того или иного региона. И роль основной скрипки, а то и дирижера в этом оркестре должна принадлежать, безусловно, региональным органам исполнительной власти.

В-третьих, введение показателя, конечно, не означает установление запрета на упразднение ООПТ, в том случае, если такие резерваты перестают по каким-либо причинам отвечать целям и задачам их создания. Однако такое упразднение должно будет сопровождаться проведением одновременно работ, связанных либо с образованием новых ООПТ, либо увеличением площади существующих резерватов. А эти работы, в свою очередь, должны основываться на результатах комплексного экологического обследования участков территорий, обосновывающих придание этим территориям правового статуса особо охраняемых природных территорий. Полученные результаты таких обследований подлежат в дальнейшем государственной экологической экспертизе в соответствии с одноименным федеральным законом [10]. При этом следует заметить, что проведение такого рода обследований, а также всей процедуры, связанной с организацией и проведением экологической экспертизы, потребует бюджетных расходов и определенного времени. Таким образом, при возникновении подобных ситуаций органам власти также важно гармонизировать свои действия, стремясь соответствовать значению установленного показателя.



Изменения, внесённые Федеральным законом от 18 июля 2011 г. № 242-ФЗ «О внесении изменений в отдельные законодательные акты Российской Федерации по вопросам осуществления государственного контроля (надзора) и муниципального контроля» [14], также затронули блок вопросов, связанных с особо охраняемыми природными территориями.

Так, согласно новой редакции пункта 1 статьи 33 Федерального закона «Об особо охраняемых природных территориях» [9], установлены задачи государственного надзора в области охраны и использования особо охраняемых природных территорий. Таковыми названы предупреждение, выявление и пресечение нарушений юридическими лицами, должностными лицами индивидуальными предпринимателями и гражданами установленных в соответствии с международными договорами Российской Федерации, федеральными законами, иными нормативными правовыми актами Российской Федерации, законами и иными нормативными правовыми актами субъектов Российской Федерации требований в области охраны окружающей среды, касающихся: режима особо охраняемой природной территории; особого правового режима использования земельных участков, природных ресурсов и иных объектов недвижимости, расположенных в границах ООПТ; режима охранных зон, округов санитарной или горно-санитарной охраны ООПТ.

Важным моментом в новой формулировке является, во-первых, то, что в ней обозначена область контролируемых требований, установленных правовыми актами в области ООПТ. Она включает в себя:

- режим самой охраняемой природной территории в целом;
- особый правовой режим использования земельных участков, природных ресурсов и иных объектов недвижимости, расположенных в границах охраняемых резерватов;
- режим охранных зон, округов санитарной или горно-санитарной охраны ООПТ.

Такой подход позволил установить тесную связь с правовой нормой статьи 8.39. Кодекса Российской Федерации об административных правонарушениях (КоАП РФ) [3], содержащей схожую концепцию.

Во-вторых, необходимо отметить, что указанные выше требования в области охраны окружающей среды устанавливаются не только актами международного и федерального уровня, но и законами и иными нормативными правовыми актами субъектов Российской Федерации.

Применительно к ООПТ регионального значения интерес представляют также и другие новшества, внесенные законом № 242-ФЗ.

Так, согласно внесенным изменениям в пункт 2 статьи 26.3. Федерального закона «Об общих принципах организации законодательных (представительных) и исполнительных органов государственной власти субъектов Российской Федерации» [11], к полномочиям органов государственной власти регионов отнесено решение вопросов осуществления регионального государственного надзора в области охраны и использования особо охраняемых природных территорий.

При этом, следуя логике изменений, внесенных одновременно в Федеральный закон «Об особо охраняемых природных территориях» и Федеральный закон «Об охране окружающей среды», региональный государственный надзор в области охраны и использования особо охраняемых природных территорий является частью государственного экологического надзора, который осуществляется уполномоченными органами исполнительной власти субъектов Российской Федерации.

Вместе с тем федеральный законодатель предусмотрел возможность создания регионами государственных учреждений для осуществления отдельных полномочий по осуществлению государственного надзора в области использования и охраны ООПТ. Такая возможность вытекает из пункта 1 статьи 2 Федерального закона «О защите прав юридических лиц и индивидуальных предпринимателей при осуществлении

государственного контроля (надзора) и муниципального контроля» в его новой редакции [13], а также из пункта 5 части 2 статьи 22.1. КоАП РФ.

Однако детальное рассмотрение внесенных изменений в отношении подобных учреждений позволяет сделать вывод о том, что их полномочия в сравнении с подобными федеральными учреждениями всё же ограничены. Как следует из пункта 5 части 2 статьи 22.1. КоАП РФ, региональные государственные учреждения, уполномоченные осуществлять государственный надзор в области использования и охраны особо охраняемых природных территорий на ООПТ регионального значения, вправе рассматривать дела об административных правонарушениях, предусмотренных лишь законами субъектов Российской Федерации. Что касается возможности привлечения к административной ответственности за нарушение норм, установленных федеральным законом «Об особо охраняемых природных территориях» и в соответствии со статьей 8.39. КоАП РФ, то в этом случае всем объемом полномочий применительно к ООПТ регионального значения обладают уполномоченные органы исполнительной власти субъектов Российской Федерации, осуществляющие государственный экологический надзор. Это следует из пункта 3 статьи 33 и пункта 3 статьи 35 Федерального закона «Об особо охраняемых природных территориях», статей 65 и 66 Федерального закона «Об охране окружающей среды», а также статьи 23.29. КоАП РФ. В этой связи нельзя не отметить, что коль уж федеральный законодатель предусмотрел возможность создания региональных учреждений для осуществления ими отдельных полномочий по государственному надзору в области использования и охраны ООПТ регионального значения, было бы правильно отразить возможность существования таких учреждений и их полномочия, в первую очередь, в действующем специальном федеральном законе «Об особо охраняемых природных территориях», регулирующем эти правоотношения.

## ЛИТЕРАТУРА

1. Государственный доклад «О состоянии окружающей природной среды Республики Коми в 2010 году», Сыктывкар, 2011. 116 с.
2. Изьюров Е.Ю. Разработка перечня региональных особо охраняемых природных территорий, предлагаемых к выведению из состава системы ООПТ Республики Коми, и перечня территорий, предлагаемых для включения в эту систему взамен выводимых // Отчет по проекту ПРООН/ГЭФ. Сыктывкар, 2011. 164 с.
3. Кодекс Российской Федерации об административных правонарушениях. С изм. и доп., внесенными федеральным законом от 01.03.2012 № 18-ФЗ // СПС «КонсультантПлюс».
4. Постановление Правительства РФ от 15 апреля 2009 г. № 322 «О мерах по реализации Указа Президента Российской Федерации от 28 июня 2007 г. № 825 «Об оценке эффективности деятельности органов исполнительной власти субъектов Российской Федерации». С изм. и доп., внесенными постановлением Правительства РФ от 14.06.2011 № 470 // СПС «КонсультантПлюс».
5. Постановление Правительства РФ от 4 марта 2011 г. № 148 «О внесении изменений в постановление Правительства Российской Федерации от 15 апреля 2009 г. № 332» // СПС «КонсультантПлюс».
6. Распоряжение Правительства РФ от 31 августа 2002 г. № 1225-р // СПС «КонсультантПлюс».
7. Распоряжение Правительства РФ от 18 ноября 2011 г. № 2074-р // СПС «КонсультантПлюс».
8. Распоряжение Правительства РФ от 22 декабря 2011 г. № 2322-р // СПС «КонсультантПлюс».

9. Федеральный закон от 14 марта 1995 г. № 33-ФЗ «Об особо охраняемых природных территориях». С изм. и доп., внесенными федеральным законом от 30.11.2011 № 365-ФЗ // СПС «КонсультантПлюс».

10. Федеральный закон от 23 ноября 1995 г. № 174-ФЗ «Об экологической экспертизе». С изм. и доп., внесенными федеральным законом от 19.07.2011 г. № 248-ФЗ // СПС «КонсультантПлюс».

11. Федеральный закон от 6 октября 1999 г. № 184-ФЗ «Об общих принципах организации законодательных (представительных) и исполнительных органов государственной власти субъектов Российской Федерации». С изм. и доп., внесенными федеральным законом от 30.11.2011 № 364-ФЗ // СПС «КонсультантПлюс».

12. Федеральный закон от 10 января 2002 г. № 7-ФЗ «Об охране окружающей среды». С изм. и доп., внесенными федеральным законом от 21.11.2011 г. № 331-ФЗ // СПС «КонсультантПлюс».

13. Федеральный закон «О защите прав юридических лиц и индивидуальных предпринимателей при осуществлении государственного контроля (надзора) и муниципального контроля» от 26 декабря 2008 г. № 294-ФЗ. С изм. и доп., внесенными федеральным законом от 21.11.2011 г. № 327-ФЗ // СПС «КонсультантПлюс».

14. Федеральный закон от 18 июля 2011 года № 242-ФЗ «О внесении изменений в отдельные законодательные акты Российской Федерации по вопросам осуществления государственного контроля (надзора) и муниципального контроля». С изм. и доп., внесенными федеральным законом от 21.11.2011 № 323-ФЗ // СПС «КонсультантПлюс».

## **ПРОЕКТ ПРООН/ГЭФ ООПТ РЕСПУБЛИКИ КОМИ: ПЕРВЫЕ ИТОГИ И ПРОБЛЕМЫ**

*Пономарев В.И., Попов<sup>1</sup> А.Н.*

Федеральное государственное бюджетное учреждение науки  
Институт биологии Коми научного центра Уральского отделения Российской академии  
наук, проект ПРООН/ГЭФ ООПТ Республики Коми [ponomarev@undp-komi.org](mailto:ponomarev@undp-komi.org)

<sup>1</sup>Управление Росприроднадзора по Республике Коми [komico@mail.ru](mailto:komico@mail.ru)

Цель проекта ПРООН/ГЭФ «Укрепление системы особо охраняемых природных территорий Республики Коми в целях сохранения биоразнообразия первичных лесов в районе верховьев реки Печора», рассчитанного на период 2008-2013 гг. – создание репрезентативной и эффективно управляемой сети особо охраняемых природных территорий, обеспечивающая сохранение экосистем первичных бореальных лесов и тайги в Республике Коми. Для выполнения этой цели требуется достижение следующих результатов:

1. система ООПТ Республики Коми, реструктурированная для более эффективного сохранения глобально значимого биоразнообразия;
2. возросший институциональный потенциал для управления охраняемыми территориями в рамках системы ООПТ Республики Коми;
3. диверсифицированные доходные потоки для системы ООПТ Республики Коми в результате применения принципов бизнес-планирования;
4. сохранение устойчивости биоразнообразия высокоценных бореальных лесов и болот для снижения эмиссии углерода при изменении климата.

Этот проект – не просто один из многих других, реализуемых при поддержке Глобального экологического фонда (ГЭФ) через ПРООН в России. По мнению целого ряда известных экспертов в области ООПТ, его особенность заключается в том, что для системы особо охраняемых природных территорий в России он будет (и уже является)

модельным, с которого потом будут брать примеры и другие регионы в стране, причем не только «лесные».

Традиционно в нашей стране ООПТ делятся на федеральные, региональные и местные. И эти три параллельные системы очень мало взаимодействуют между собой. Хотя, по сути, выполняют единую, очень важную, функцию: охрану и заботу о благополучии национального богатства – природных комплексов, их биологического разнообразия. В Республике Коми это национальное богатство имеет и глобальную значимость – нетронутые девственные леса являются поставщиком кислорода и связывают углекислый газ, повышение содержания которого, как считается, провоцирует неблагоприятные изменения климата на планете. Этот факт оказался решающим при принятии в 1995 г. решения ЮНЕСКО о включении девственных лесов Коми в список Всемирного природного наследия.

Необходимо отдать должное региональным властям, которые уделяют большое внимание сохранению уникальных экосистем – 13.5% территории республики покрыто особо охраняемыми природными территориями. Из них две ООПТ подчиняются федеральному министерству природных ресурсов и экологии, а 237 ООПТ имеют статус республиканских – 165 государственных природных заказников и 72 памятника природы.

Полномасштабный проект ПРООН начался в республике три года назад, после нескольких лет кропотливой подготовки, экспертного анализа ситуации и согласования намерений и возможностей каждой из заинтересованных сторон. Коми научный центр РАН не только активно помогал проекту своими специалистами на подготовительных стадиях начиная с 2006 г., но и взял на себя труд по координации деятельности экспертов и даже предоставил помещение для офиса проекта.

Уже в период подготовки выяснилось, что региональные ООПТ существуют только номинально, не имея ни финансовых, ни человеческих ресурсов для осуществления своих уставных функций. Было решено, что средства проекта должны быть в первую очередь направлены на полную инвентаризацию, а затем помощь республике в «оживлении» заказников. Печоро-Ильчский государственный заповедник и национальный парк «Югыд ва» также нуждались в донорской поддержке. Кроме этого, необходимо было все ООПТ связать в единую систему, чтобы их первичная природоохранная функция не затерялась в административных и управленческих барьерах.

Еще одно направление проекта связано с экономикой рационального природопользования. Дело в том, что статус заказника (и отчасти национального парка) позволяет вести разумную, неистощительную экономическую деятельность на его территории. И перед проектом стоит задача показать, что это возможно, не ущемляя интересов местных жителей, которых безработица и низкие доходы буквально заставляли становиться браконьерами. Пока рано говорить о впечатляющих результатах (об этом мы расскажем ближе к концу проекта), но у экспертов есть несколько перспективных направлений работы.

Значимость лесов Коми для всей Евразии была также отмечена грантом «Международной углеродной инициативы», спонсируемой правительством Германии. Так в проекте появился еще один компонент «Совершенствование системы ООПТ в Республике Коми для сохранения глобально значимого биоразнообразия и управления углеродными пулами», для России – инновационный. Это стало возможным в результате получения проектной командой дополнительного финансирования, практически удвоив общий бюджет проекта. Эти средства должны содействовать устойчивому сохранению биоразнообразия на 1,63 миллионов гектаров лесов и торфяников Республики Коми, обладающих высокой природной ценностью, за счет сокращения эмиссии углерода.

Наряду с несомненными успехами четко обозначились и проблемы, имеющие ключевое значение для общего успеха проекта. Среди них на первом плане оказались создание органа управления ООПТ и экофонда. Экспертная работа показала, что создание такого фонда невозможно в условиях действующего законодательства. В связи с этим



идет работа по инициализации законодательных инициатив и, в то же время, по поиску альтернативных источников и механизмов финансирования ООПТ.

У проекта уже много партнеров: это и администрации всех уровней, и неправительственные организации, научные силы и бизнес. Не так часто частные компании готовы помогать проектам на местах, но в Республике Коми ряд крупных предприятий, прежде всего ООО «Газпром трансгаз Ухта», сразу показали себя надежными партнерами, социально ответственными и готовыми помогать не только на словах.

Далее приводим очень краткое, поверхностное перечисление лишь некоторых из успешно выполненных мероприятий в рамках проекта, результаты которых регулярно освещаются: на 1.02.2012 г. в свет вышли 119 публикаций о проекте в печатных СМИ и 167 публикации в электронных СМИ (всего 119 и 167 соответственно).

В 2011-2012 гг. в Комиссии по вопросам международной гуманитарной и технической помощи при Правительстве Российской Федерации получены шесть удостоверений на общую сумму 157944388 руб. о признании части средств проекта технической помощью, что влечет за собой освобождение от НДС и другие налоговые льготы. Идет работа по получению новых удостоверений.

Выполнен ГЭП-анализ сети ООПТ Республики Коми. Завершены исследовательские работы по инвентаризации биологического разнообразия ООПТ республиканского значения и выявлению перспективных для включения в состав ООПТ РК территорий на северо-востоке и северо-западе республики а некоторых других районах. Всего на данный момент инвентаризацией пройдено 159 региональных ООПТ РК (67% от их общего количества). Выполнена комплексная социально-экономическая и биологическая оценка разнотипных особо охраняемых природных территорий республиканского значения (на примере резерватов, включенных в МЕТТ).

Разработаны концепция и программа создания и внедрения стратегического плана развития системы ООПТ РК. Опубликованы фундаментальные издания «Биологическое разнообразие Республики Коми» и «Биологическое разнообразие уральского Припечорья». Разработаны картографическая основа масштаба 1:500 000 для создания геоинформационной системы ООПТ РК и представления результатов мероприятий проекта, а также карта растительности Республики Коми масштаба 1:500 000. Дана характеристика миграционных путей крупных копытных и ключевых орнитологических территорий Республики Коми за пределами территорий федеральных резерватов. Проведено экологическое обследование территории проектируемого национального парка «Койгородский».

Проведен целый ряд опросов. Разработана технология выполнения государственного экологического контроля и мониторинга состояния природной среды на ООПТ с использованием спутниковой системы глобального позиционирования. Разработана методика (технические процедуры и последовательность действий специалистов) мониторинга ООПТ РК на основе данных ДЗЗ. Разработана репрезентативная система эталонов для дистанционного мониторинга Республики Коми на основе системы ООПТ. Приобретены оборудование и транспорт для организации мониторинга первичных экосистем федеральных ООПТ. Проведены многочисленные семинары.

Разработаны и апробированы на ряде заказников методы оценки и картирования рекреационного потенциала и потенциала НДПЛ и других ресурсов. Проведена работа по выявлению и ранжированию источников финансирования сохранения биоразнообразия на территории ООПТ РК. Созданы четыре модельных ландшафтно-экологических плана освоения средних массивов лесов, позволяющих в максимальной степени сохранить экологическую ценность этих лесов и, в то же время, создающих основу для социально- и экологически ответственной работы лесозаготовительных компаний. Выполнены мероприятия по разработке макета, изготовлению и установке более 200 информационных

и предупредительных аншлагов по периметру границ 26 ООПТ республиканского значения.

Подготовлены и подписаны соглашения о партнерстве ООО «Газпром трансгаз Ухта» с национальным парком «Югыд ва», а также ООО «Северные магистральные нефтепроводы» и ОАО «Монди СЛПК» с Печоро-Ильчским заповедником. Запущен экорейтинг предприятий республики по их отношению к ООПТ.

Подготовлены, изданы и распространены красочные буклеты о сетях ООПТ всех 20 административных районов Республики Коми и целом ряде ее резерватов. Подготовлены и продемонстрированы по республиканским телеканалам 20 видеороликов об ООПТ республики. На базе ООПТ РК организованы четыре детских экологических лагеря с экологической доминантой.

В городах Сыктывкар, Ухта, Вуктыл, поселках Троицко-Печорск и Якша проведен цикл семинаров по бизнес-планированию, в т.ч. с участием международного эксперта. Создано, учреждено и функционирует некоммерческое партнерство «Союз особо охраняемых территорий Республики Коми».

Проект создал и приступил к внедрению первого в России для ООПТ бизнес-плана – для Печоро-Ильчского заповедника. Компромиссом между сохранением заповедника и использованием его потенциала для развития устойчивого финансирования и функционирования стало развитие объектов: Маньпупунер, лосеферма, буферная зона заповедника и прилегающие региональные заказники. Принципами реализации бизнес-плана стали: поэтапное развитие инфраструктуры перечисленных объектов; постепенный перенос нагрузки с территории заповедника на прилегающие ООПТ.

Проектом инициировано и профинансировано создание и внедрение бизнес-плана национального парка «Югыд ва», его экспертиза международным и национальным экспертами и дальнейшая корректировка. Это план принят для использования при организации диверсифицированных доходных потоков. Ключевыми пробелами признаны неразвитость туристской инфраструктуры и недостатки управления услугами парка.

Институт биологии выполнил комплексные полевые научно-исследовательские работы по оценке пулов и потоков углерода в лесных и болотных экосистемах особо охраняемых природных территорий Республики Коми; оценке динамики разнообразия в процессе сукцессии лесных насаждений после пожаров, определение пожарной и после пожарной эмиссии  $\text{CO}_2$ ; изучению влияния изменения климата и пожаров на биологическое разнообразие фитоценозов и углеродные потоки в лесных и болотных экосистемах ООПТ РК; организации мониторинговых площадок для многолетних экологических наблюдений за состоянием лесных биоценозов на проектных территориях; количественному определению скорости эмиссии диоксида углерода и метана в лесных и болотных почвах. Завершены закупки оборудования для климатического мониторинга: для регистрации климатических данных (метеостанции); газометрического комплекса для проведения долгосрочных наблюдений и оценки баланса  $\text{CO}_2$ ,  $\text{CH}_4$  в лесных экосистемах.

Закуплено спецоборудование для Коми лесопожарного центра, Печоро-Ильчского заповедника и национального парка «Югыд ва» для проведения противопожарных мероприятий и борьбе с пожарами на ООПТ, дополнительного оборудования для климатического мониторинга. Проведены противопожарные мероприятия на территории национального парка «Югыд ва», Печоро-Ильчского заповедника и региональных ООПТ.

Проект прошел свой «экватор», есть еще время и возможность что-либо улучшить. Несомненно, проект имеет все шансы стать модельным, а его опыт должен быть использован в других регионах России.

## К ВОПРОСУ ОБ ИНВЕНТАРИЗАЦИИ ПРИРОДНЫХ КОМПЛЕКСОВ НА ООПТ РЕГИОНАЛЬНОГО ЗНАЧЕНИЯ АРХАНГЕЛЬСКОЙ ОБЛАСТИ

*Рыкова С.Ю., Рыков А.М.*

Государственный природный заповедник «Пинежский»,  
пос. Пинега, Архангельская область [pinzapno@atnet.ru](mailto:pinzapno@atnet.ru)

Решающим условием функционирования региональных ООПТ является проведение на их территории инвентаризации природных комплексов. Одна из важных целей такой работы - выделение участков, на которых максимально ограничивается хозяйственная деятельность человека. Логичным результатом инвентаризации природных комплексов ООПТ должно стать зонирование территории. Известно, что комплексная инвентаризация требует больших затрат как времени, так и средств. Зонирование территории ООПТ возможно на основе картографических материалов, но оно, в любом случае, должно быть подкреплено материалами качественных полевых исследований. В связи с этим важно при планировании инвентаризационных работ на ООПТ определять конкретные задачи исследований, результаты которых должны быть достоверны, сравнимы с другими материалами и пригодны к практическому применению.

Одной из приоритетных задач инвентаризации природных комплексов на ООПТ является выявление мест обитания редких видов. Это наиболее трудоемкая часть работы, требующая неперенных полевых исследований в короткий период времени. Поэтому здесь особо важно определить объекты, требующие первоочередного внимания. Выделить их можно, опираясь на материалы Красной книги Архангельской области (2008). В Красную книгу Архангельской области включены 209 видов грибов, растений и животных, из них 29 видов (обитающих и произрастающих в таежной зоне) включены в Красную книгу РФ (2001, 2005). Эти виды имеют наиболее высокий природоохранный статус и нуждаются в первоочередных мерах по их изучению и сохранению. В данной группе преобладают сосудистые растения (11 видов) и птицы (9 видов) (см. таблицу). При проведении полевых работ необходимо тщательное обследование потенциальных мест обитания (произрастания) редких видов и регистрация находок с использованием GPS-навигатора. Эти требования должны быть указаны в техзадании, без их выполнения работы по инвентаризации теряют всякий смысл, поскольку невозможен дальнейший мониторинг и контроль за состоянием популяций редких видов. Это элементарное условие, но оно, к сожалению, не всегда выполняется. Еще одним неперенным условием инвентаризации территории региональных ООПТ и предоставления материалов должно быть подтверждение находок видов редких, уникальных, впервые отмеченных на ООПТ или в регионе, малочисленных, в виде гербария, фотоиллюстраций и других материалов.

*Таблица*

Общее число видов в Красной книге Архангельской области

| Таксономические группы         | Красная книга Архангельской области | Красная книга РФ |
|--------------------------------|-------------------------------------|------------------|
| <b>Грибы</b>                   |                                     |                  |
| 1. Настоящие грибы             | 5                                   | 2                |
| 2. Лишайники                   | 10                                  | 3                |
| <b>Растения</b>                |                                     |                  |
| 3. Листостебельные мхи         | 46                                  | -                |
| 4. Сосудистые растения         | 90                                  | 11               |
| <b>Беспозвоночные животные</b> |                                     |                  |
| 5. Моллюски                    | 1                                   | 1                |
| 6. Насекомые                   | 3                                   | 3                |
| <b>Позвоночные животные</b>    |                                     |                  |



|                   |   |           |
|-------------------|---|-----------|
| 7. Рыбы           | 4   | 2         |
| 8. Земноводные    | 1   | -         |
| 9. Пресмыкающиеся | 3   | -         |
| 10. Птицы         | 22  | 9         |
| 11. Млекопитающие | 19 (из них 15 арктические и морские виды) | -         |
| <i>Всего:</i>     | <i>204</i>                                | <i>29</i> |

Для проведения качественной инвентаризации и осуществления дальнейшего мониторинга на ООПТ регионального значения требуется разработка унифицированной программы, что должно обеспечить сравнимость данных во времени и пространстве. В программе необходимо определить и обосновать периодичность проведения работ, указать необходимые методики сбора информации, определить критерии качества результатов, полученных при проведении мониторинга (ожидаемые результаты). Основой могут служить разработки программ инвентаризации и мониторинга, созданные для заповедников (Пузаченко, 1968; Филонов, Нухимовская, 1985). Итогом инвентаризации ООПТ должны стать подготовленные специалистами предложения по оптимизации территорий и их охранному режиму, перспективе развития как отдельных ООПТ, так и системы в целом, зонированию.

Для Архангельской области проблемы изучения биоразнообразия усугубляются наличием небольшого числа специалистов, обладающих достаточным опытом и знаниями. В области необходимо формировать коллектив ученых, способных решить эту проблему (на базе ИЭПС РАН или САФУ). Подготовкой экологов различного профиля занимается САФУ, но большинство выпускников идет работать не по специальности, не находя спроса после окончания вуза. Поэтому по состоянию изученности биоразнообразия область продолжает оставаться одной из наиболее отсталых в России.

## ЛИТЕРАТУРА

1. Красная книга Архангельской области // Сост.: П.Н. Амосов и др. Отв. ред.: А.П. Новоселов. Архангельск: Комитет по экологии Архангельской области, 2008. 351с.
2. Красная Книга Российской Федерации (животные). АСТ, Астрель, 2001.
3. Красная Книга Российской Федерации (растения и грибы). М., 2008. 855 с.
4. Пузаченко Ю.Г. Методические проблемы инвентаризации // Проблемы инвентаризации живой и неживой природы в заповедниках. М.: Наука, 1968. С.5-18.
5. Филинов К. П., Нухимовская Ю. Б. Летопись природы в заповедниках СССР / Отв. ред. В. Е. Соколов, К. Д. Зыков. - М.: Наука, 1985. - 143 с.

## ПУТИ РАЗВИТИЯ СИСТЕМЫ РЕГИОНАЛЬНЫХ ООПТ АРХАНГЕЛЬСКОЙ ОБЛАСТИ И НЕНЕЦКОМ АВТНОМНОМ ОКРУГЕ

*Синицкий К.В., Копытов А.А., Хрусталева Ю.А.*

Агентство природных ресурсов и экологии Архангельской области  
ГКУ Архангельской области «Центр по охране окружающей среды»  
[sinitskiy@dvinaland.ru](mailto:sinitskiy@dvinaland.ru), [Kopytov@dvinaland.ru](mailto:Kopytov@dvinaland.ru), [hrustaleva@eco29.ru](mailto:hrustaleva@eco29.ru)

Одним из основных официальных документов в области государственной природоохранной политики является «Экологическая доктрина Российской Федерации», одобренная распоряжением Правительства РФ. Здесь сформулированы ее стратегические цели, задачи, принципы, основные и приоритетные направления, а также пути их



реализации. В частности, для сохранения и восстановления природной среды основной задачей провозглашается «...сохранение и восстановление ландшафтного и биологического разнообразия, достаточного для поддержания способности природных систем к саморегуляции и компенсации последствий антропогенной деятельности». Для этого, кроме прочего, необходимо «создание и развитие особо охраняемых природных территорий разного уровня и режима, формирование на их основе... природно-заповедного фонда в качестве неотъемлемого компонента развития регионов... сохранение уникальных природных комплексов». В области региональной политики необходимо «внедрение природно-ландшафтного, в том числе бассейнового, принципа управления природными комплексами».

На современном этапе все большее значение приобретает общемировая роль системы особо охраняемых природных территорий в сохранении уникального биологического и ландшафтного разнообразия. Особо охраняемые природные территории препятствуют усилению негативных процессов, ведущих к деградации биосферы. Одновременно они выполняют важные научные и социально-культурные функции, являясь полигонами для изучения естественных экосистем, способствуют экологическому воспитанию населения, а также служат центрами сохранения и воспроизводства объектов животного и растительного мира.

В настоящее время на территории Архангельской области находится 105 особо охраняемых природных территорий федерального и регионального значения. Общая площадь особо охраняемых природных территорий, включая морскую акваторию – 7 880,32 тыс. га.

По площади области ООПТ расположены крайне неравномерно. Доля ООПТ в составе муниципальных образований около 5% на юго-востоке области уменьшается до 2-3% в центральной части увеличивается до 9-11% в западной части и 23-37% в северо-западных районах. На юге, юго-востоке и в центральной части области преобладают небольшие по площади (2-30 тыс. га) заказники и памятники природы. В западной и северо-западной части их площадь превышает 100 тыс. га.

На территории области расположено 6 особо охраняемых природных территорий федерального значения: государственный природный заповедник «Пинежский», национальный парк «Кенозерский», национальный парк «Русская Арктика», Онежский филиал национального парка «Водлозерский», государственный природный биологический заказник «Сийский» и государственный природный заказник «Земля Франца-Иосифа». Идет работа по организации на территории области национального парка «Онежское Поморье».

В Архангельской области расположено 99 ООПТ регионального значения общей площадью 1 679 тыс. га, в том числе 32 заказника и 67 памятников природы. По профилю 29 памятников природы – ботанические, 25 – комплексные, 2 – ландшафтные, 7 – гидрологические и 4 – геологические.

Заказники регионального значения занимают площадь 1 673,2 тыс. га. По профилю 22 заказника биологических, 8 ландшафтных, 1 геологический и 1 гидрогеологический. Все особо охраняемые территории регионального значения находятся в ведении Агентства природных ресурсов и экологии Архангельской области.

Большая часть заказников создана для сохранения и увеличения численности ценных видов животных, среды их обитания и поддержания общего экологического баланса. К примеру, Шиловский биологический заказник расположен на территории уникальных боров беломошников, в которых обитает самое южное стадо северных оленей. Двинской биологический заказник расположен на уникальной территории в дельте Северной Двины, где пролегают основные пути осеннего и весеннего пролета водоплавающей дичи, а также расположены места гнездований. Соянский биологический заказник расположен на территории эталона северной экосистемы в зоне притундровых лесов с развитой системой лесов и широкой сетью семужье – нерестовых рек, в которых

обитают и произрастают виды животных и растений занесенных в Красную книгу РФ и Красную книгу Архангельской области.

Памятники природы на территории Архангельской области – это ценные в экологическом, научном, культурном и эстетическом отношении природные комплексы; они представлены как объектами естественного происхождения (такими, как реки, озера, болота, пещеры, сосновые боры), так и объектами искусственного происхождения (лесные культуры кедра, сосны, лиственницы).

Говоря об ООПТ Ненецкого автономного округа, то надо отметить, что на территории округа находится один заповедник, 5 заказников и 3 памятника природы. Из всех ООПТ НАО 2 обладают федеральным статусом: государственный природный заповедник «Ненецкий» и государственный республиканский заказник «Ненецкий». Особо охраняемые природные территории регионального значения представлены 4 ландшафтными заказниками и 3 памятниками природы. Особо охраняемые природные территории регионального значения в Ненецком округе находятся в ведении агентства природных ресурсов и экологии Архангельской области за исключением территорий традиционного природопользования.

Все региональные ООПТ созданы решениями исполнительных органов государственной власти области. О каждом региональном заказнике есть положение, в котором определены цели создания заказника, его площадь, границы и режим охраны. Существенный недостаток имеющихся положений в том, что в большинстве своем они имеют типовой характер, не всегда учитывают специфику конкретной территории. Исходя из практики работ по управлению ООПТ регионального значения, а также из административной практики ведется последовательная их проработка с целью более четкого нормативно-правового обеспечения.

К сожалению, памятники природы все еще имеют слабую правовую базу. Большинство памятников природы было создано в 80-90 г.г. и находились они в ведении лесохозяйственных организаций и органов местного самоуправления. Зачастую при образовании памятников природы им присваивался статус, но не всегда было Положение о его режиме. В некоторых нормативно-правовых актах имеется несоответствие утвержденного местоположения и границ памятника природы фактическому местоположению и границам. Чтобы нормализовать ситуацию, в соответствии со ст. 26 Федерального закона от 14.03.1995 г. №33 -ФЗ «Об особо охраняемых природных территориях» по каждому памятнику природы запланирована долгосрочная работа по приведению Положения о памятниках природы в соответствие с действующим законодательством, оформлению охранных обязательств и паспортов.

Для оперативного управления ООПТ регионального значения, в декабре 2005 года было организовано областное государственное учреждение (ОГУ) «Дирекция особо охраняемых природных территорий регионального значения» (подведомственное Агентству природных ресурсов и экологии Архангельской области). В связи с проведенной реорганизацией ОГУ «Дирекция особо охраняемых природных территорий регионального значения» реорганизовано в форме присоединения к ГКУ Архангельской области «Центр по охране окружающей среды». Функции по управлению ООПТ регионального значения с 30 декабря 2010 года находятся в ведении ГКУ Архангельской области «Центр по охране окружающей среды». Сотрудники учреждения обеспечивают режим охраны на ООПТ, проводят мероприятия по экологическому воспитанию и просвещению населения, выполняют биотехнические мероприятия, ведут работы по учету объектов животного мира и др.

В рамках обеспечения режима ООПТ, сотрудниками проводятся регулярные рейды (совместно с правоохранительными органами) с целью проверок соблюдения режимов заказников. Наиболее частые выявляемые нарушения режима ООПТ регионального значения: проезд механизированного транспорта, охота, рыбалка, рубка леса. Необходимость проведения совместных рейдов обусловлена следующим.

Исходя из существующего законодательства, Кодекса Российской Федерации об административных правонарушениях, федеральных законов «Об особо охраняемых природных территориях» (ст. 35), «О защите прав юридических лиц и индивидуальных предпринимателей при осуществлении государственного контроля (надзора) и муниципального контроля» сотрудники ГКУ Архангельской области «Центр по охране окружающей среды» не являются государственными инспекторами по охране окружающей среды и в связи с этим не имеют возможности осуществлять действия предусмотренные Кодексом Российской Федерации об административных правонарушениях. В связи, с чем резко снижается эффективность работы егерской службы, так как сотрудники Центра не имеют права производить досмотр нарушителей, изымать орудия правонарушения и объекты незаконной добычи, да и установление личности правонарушителей в такой ситуации крайне затруднена. На практике, при выявлении нарушения режима ООПТ, сотрудники Центра составляют акт осмотра, предлагают прекратить действия нарушающие режим ООПТ и направляют документы должностному лицу – государственному инспектору Архангельской области в области охраны окружающей среды осуществляющему государственный надзор в области охраны и использования особо охраняемых природных территорий регионального значения. Таких инспекторов в агентстве природных ресурсов и экологии Архангельской области всего 4 человека, при чем должностные обязанности по осуществлению государственного экологического надзора они совмещают с другой деятельностью (проведение государственной экологической экспертизы, ведение Красной книги Архангельской области, развитие системы экологического образования и воспитания и многое другое). Такая ситуация характерна для многих регионов Российской Федерации. В тоже время федеральные ООПТ не испытывают таких затруднений, так как Федеральным законом «Об особо охраняемых природных территориях» определено, что работники федеральных ООПТ, являются государственными инспекторами по охране территорий этих ООПТ.

Следует отметить, что в 2011 году вышел Федеральный закон, вносящий изменения в КоАП РФ, который дополнил его пунктом, который увеличивает перечень субъектов права, уполномоченных рассматривать дела об административных правонарушениях, предусмотренных законами субъектов Российской Федерации. К таким субъектам права он отнес государственные учреждения, подведомственные органам исполнительной власти субъектов Российской Федерации, уполномоченным в соответствии с федеральными законами на осуществление государственного надзора в области использования и охраны особо охраняемых природных территорий на особо охраняемых природных территориях регионального значения. Но, к сожалению на практике оказалось невозможным внести административное правонарушение, в областной закон «Об административных правонарушениях», по причине того что ст. 8.39 КоАП РФ устанавливает ответственность на ООПТ всех уровней (федерального, регионального и местного) и введение дублирующего правонарушения не допустимо. Таким образом, введенная в 2011 году норма никак не изменила ситуации и необходимы новая проработка вопроса и новый путь её решения.

После длительного перерыва наконец-то возобновилась тенденция по созданию новых ООПТ регионального значения. Так в 2011 году создан памятник природы регионального значения «Каменный город» в бассейне реки Белая на территории Ненецкого автономного округа. На этой территории в результате морозного выветривания образовались замечательные по своей природе и красоте останцы, образующие так называемые «Каменные города». Эти формы рельефа имеют значительный научный и туристический потенциал. Площадь памятника природы составляет 4857,71 га. На территории «Каменного города» распространено большое количество объектов флоры и фауны, внесенных в Красные книги РФ и НАО. Возможно, что некоторые виды мхов нигде больше на территории НАО не произрастают. Настолько смешанный (аркто-

тундрово-бореальный) состав наземных позвоночных животных и рыб также на территории округа больше нигде не встречается.

В целях реализации последовательных мер в части построения экологического каркаса Архангельской области разрабатывается Проект концепции особо охраняемых природных территорий Архангельской области и Ненецкого автономного округа. Проект Концепции подготовлен рабочей группой. Концепция системы особо охраняемых природных территорий Архангельской области и Ненецкого автономного округа дает возможность органам исполнительной власти региона повысить эффективность мероприятий по охране окружающей среды и управлению природно-заповедным фондом. Концепция определяет приоритеты и принципы оптимизации существующей сети ООПТ и организации новых ООПТ с учетом социально-экономических аспектов территориальной охраны природы в регионе. На основе Концепции создаются стратегии и схемы размещения и развития системы ООПТ, будут формироваться программы развития системы ООПТ и приниматься решения об организации ООПТ.

К сожалению не все районы изучены к настоящему времени в ландшафтном, экологическом, флористическом, фаунистическом, социально-культурном и других отношениях. Значительно затруднено использование ООПТ в экологических, научных и просветительских и туристических целях, в связи с недостаточностью развитости инфраструктуры таких территорий и материально-технических средств у специалистов работающих непосредственно на ООПТ. Необходимо продолжать оценку реального положения дел на особо охраняемых природных территориях Архангельской области и НАО, продолжать работы по выявлению новых ценных природных объектов и комплексов, провести работы по зонированию ООПТ в зависимости, как от местных социально-экономических условий, так и от экологической ценности территорий и комплексов.

Обеспечение управления, осуществление профилактических и организационно-технических мероприятий в целях предупреждения экологических правонарушений на ООПТ регионального значения Архангельской области постоянно осуществляется в границах 18 заказников. Соответственно на территории 14 заказников такие мероприятия осуществляются эпизодически. Для повсеместного обеспечения вышеперечисленных мероприятий на территории всех ООПТ регионального значения необходимо увеличение числа специалистов.

Несмотря на то, что общее количество ООПТ и их площадь в НАО в десятки раз меньше, чем в самой Архангельской области или в соседних регионах (Республика Коми, Мурманская область), существуют значительные трудности в области развития и поддержки ООПТ на территории Ненецкого автономного округа. Эти трудности обусловлены, в первую очередь, отдаленностью и труднодоступностью этих территорий, а также недостаточным финансированием. Очевидно, что выполнение полномочий по охране ООПТ на территории Ненецкого автономного округа невозможно без организации продолжительных охранных рейдов с доставкой работников вертолетом либо морским судном. При этом другие заинтересованные стороны (контролирующие органы, органы местного самоуправления, научные организации), с готовностью присоединились бы к таким рейдам, что позволило бы еще больше повысить их эффективность.

Другой существенной проблемой в сфере функционирования ООПТ является неопределенность в разграничении полномочий между Архангельской областью и Ненецким автономным округом в части управления территориями традиционного природопользования коренных малочисленных народов Севера.

Положительным моментом в законодательном и организационном направлениях является действующее Положение об использовании ООПТ юридическими лицами и индивидуальными предпринимателями утвержденного постановлением Администрации Архангельской области от 24.10.2006 N 41-па «Об утверждении Положения об использовании особо охраняемых природных территорий регионального значения». Суть



его сводиться к привлечению на конкурсной основе лиц желающих заниматься использованием и охраной объектов ООПТ, извлекая при этом выгоду. Позитивным сегментом здесь является привлечение на ООПТ инвесторов и развитие туризма, с учетом режима охраны территории.

На сегодняшний день в рамках заключенных договоров на использование территории ООПТ с агентством природных ресурсов и экологии Архангельской области передана часть участков в пользование хозяйствующим организациям для осуществления ими хозяйственной и иной деятельности в границах ООПТ в рамках существующих Положений. Агентство природных ресурсов и экологии Архангельской области и ГКУ Архангельской области «Центр по охране окружающей среды» осуществляют контроль исполнения договорных обязательств хозяйствующими организациями.

В рамках договоров налажено взаимодействие и установлены контакты взаимодействия между ГКУ Архангельской области «Центр по охране окружающей среды» и хозяйствующими организациями в сфере мероприятий, направленных на охрану и соблюдение режима на территории ООПТ. Для примера, хозяйствующими организациями изготавливаются и устанавливаются предупредительные знаки и аншлаги, проводится ревизия за сохранностью знаков.

В целях оказания туристических услуг и экскурсионного обслуживания населения ООО «Голубино» передан памятник природы регионального значения «Голубинский карстовый массив». Пещеру Голубинский провал посетило 5 231 чел. Проведена 581 экскурсия. В целях организации рекреационной деятельности и развития экологического туризма переданы два квартала Мудьюгского ландшафтного заказника для формирования туристической инфраструктуры, объем внебюджетных инвестиций определен на уровне 2 млн. р. В рамках договоров хозяйствующие организации несут полную ответственность за решение экологических проблем в масштабах выделенной территории, на предоставленном участке.

С целью дальнейшего развития этого положительного направления необходимо продолжить плановую работу по инвентаризации заказников, которая позволит оценить реальное положение дел на ООПТ, продолжить работы по выявлению новых ценных природных объектов и комплексов, провести работы по зонированию ООПТ в зависимости как от местных социально-экономических условий, так и от экологической ценности территорий и комплексов.

Статья 4 Федерального закона № 33-ФЗ «Об особо охраняемых природных территориях» закрепила правовые основы ведения кадастра ООПТ. В соответствии Положением о Министерстве природных ресурсов и экологии Российской Федерации, к числу полномочий министерства относится принятие нормативных правовых актов, касающихся порядка ведения государственного кадастра особо охраняемых природных территорий, формы учетной документации по особо охраняемым природным территориям и методические указания по их заполнению, а также порядка публикации кадастровых сведений. Кадастр ведется по единым для Российской Федерации правилам. Указанные правила в настоящее время не определены.

В середине 2010 года в рамках проекта ПРООН/ГЭФ «Укрепление морских и прибрежных ООПТ России» федеральным государственным бюджетным учреждением «Арктический и Антарктический научно-исследовательский институт» (ФГБУ «АНИИ») подведомственным Росгидромету разрабатывается информационно-аналитическая система «Особо охраняемые природные территории России». ИАС объединяет в рамках единой информационной системы сведения об особо охраняемых природных территориях различного статуса (федерального, регионального, местного), с обеспечением доступа специалистов к редактированию и обновлению данных, обеспечивает ведение кадастра ООПТ, обеспечивает информационное сопровождение и картографическое обеспечение мониторинга ООПТ.

В 2011 году ФГБУ «ААНИИ» заключен с Архангельской областью договор об информационном взаимодействии. ГКУ Архангельской области «Центр по охране окружающей» осуществлен сквозной ввод данных по ООПТ Архангельской области.

С начала 2012 года ФГБУ «ААНИИ» ведется сбор данных по всем ООПТ федерального значения РФ.

В связи с этим целесообразно обратиться в министерство природных ресурсов и экологии Российской Федерации по вопросу необходимости принятия нормативных правовых актов, касающихся порядка ведения государственного кадастра особо охраняемых природных территорий, форм учетной документации по особо охраняемым природным территориям и методическим указаниям по их заполнению, а также касающихся порядка публикации кадастровых сведений.

В целом говоря о сложившейся практике управления и правового регулирования ООПТ регионального значения в Архангельской области и НАО можно сделать вывод о достаточной проработанности многих вопросов функционирования ООПТ. Между тем предстоит еще многое сделать для решения немалого количества имеющихся проблем.

## **ПЕРСПЕКТИВЫ РАЗВИТИЯ ТУРИЗМА НА ООПТ АРХАНГЕЛЬСКОЙ ОБЛАСТИ**

*Смиреникова Е.В.*

АНЦ УрО РАН, [esmirennikova@yandex.ru](mailto:esmirennikova@yandex.ru)

Особо охраняемые природные территории (ООПТ), кроме основной природоохранной функции, имеют важное значение для развития туризма. При определении туристического потенциала Архангельской области среди влияющих факторов на формирование туристического потенциала региона рассматривались ООПТ Архангельской области, как важный туристический ресурс. Анализ туристических ресурсов Архангельской области позволил определить 20 факторов влияющих на формирование туристического потенциала, таких как: термический режим, атмосферные осадки, снежный покров, ветровой режим, протяженность речной сети, плотность озер, рельеф, геолого-геоморфологические объекты, леса, промыслово-охотничьи виды животных, ООПТ, объекты культурного наследия, народные ремесла, культурные события, учреждения культуры, места для размещения и проживания, предприятия питания, социальные услуги и транспортные услуги [5].

В случае, когда факторы имеют различный вклад в конечный результат решаемой задачи, в методику оценки вносится корректировка за счет введения масштабных множителей, которые могут быть представлены как весовыми коэффициентами влияющих факторов, так и коэффициентами значимости. Коэффициент значимости корректирует значения параметров показателей влияющих факторов в зависимости от их значимости, а весовые коэффициенты определяют вклад каждого фактора в структуру туристического потенциала территории.

Для учета требований к организации отдыха у различных групп населения, были рассчитаны весовые коэффициенты на основе экспертных оценок методом анализа иерархий, которые позволили объективно оценить вклад каждого влияющего фактора в формирование туристического потенциала Архангельской области для организованных и самостоятельных туристов. В результате анализа эксперты установили, что ООПТ, как фактор, влияющий на развитие туризма Архангельской области, имеет высокое значение и располагается на третьем месте после термического режима и объектов культурного наследия для организованных туристов. Эти туристы постоянно нуждаются в новой информации о месте и условиях отдыха. Для них очень важными являются климатические условия отдыха и наличие интересных объектов. Они предпочитают путешествовать с максимальным комфортом в составе туристических групп, организуемых туристическими

агентствами. Именно ООПТ дают возможность им познакомиться с уникальным природным и культурным наследием этих территорий. Для самостоятельных туристов, объединенных в относительно малочисленные группы с желанием отдыхать на природе, по оценке экспертов ООПТ оказались на девятом месте после природно-климатических факторов, таких как плотность речной сети, плотность озер, термический режим, леса, объекты культурного наследия и другие. ООПТ для самостоятельных туристов малопривлекательны, их больше интересуют места, где они могут остаться наедине с природой [6].

В Архангельской области, благодаря разнообразию и уникальности природных комплексов, сформирована обширная сеть ООПТ. В её пределах, без НАО и островов Северного Ледовитого океана, функционирует 103 ООПТ федерального и регионального значения, среди которых 2 национальных парка, 1 заповедник, 33 заказника и 67 памятников природы [1].

Анализ закона от 14.03.1995г. №33-ФЗ (ред. от 27.12.2009) «Об особо охраняемых природных территориях» и положений ООПТ Архангельской области позволили выявить различные возможности организации туристической деятельности на охраняемых территориях, что стало основой для определения коэффициента значимости показателя влияющего фактора ООПТ [3,4]. Наибольшим потенциалом, а следовательно наивысшим коэффициентом значимости равным 4, обладают национальные парки, которые являются природоохранными, эколого-просветительскими и научно-исследовательскими учреждениями, территории (акватории) которых включают в себя природные комплексы и объекты, имеющие особую экологическую, историческую и эстетическую ценность, и предназначены для использования в природоохранных, просветительских, научных и культурных целях и для регулируемого туризма. Одной из основных задач национальных парков является создание условий для регулируемого туризма и отдыха. Для этого на их территориях выделяются различные функциональные зоны, преобладающими среди которых являются территории, предназначенные для познавательного туризма, организации экологического просвещения, развития физической культуры и спорта, при этом учитывается необходимость выделения площадей обслуживания посетителей, предназначенная для размещения мест ночлега, палаточных лагерей и иных объектов туристского сервиса, культурного, бытового и информационного обслуживания посетителей.

Государственные природные заказники как территории, имеющие особое значение для сохранения или восстановления природных комплексов также могут использоваться для организации туризма, но с присвоением им более низкого коэффициента значимости равного 3. Проанализировав положения о ландшафтных, геологических, гидрологических заказниках Архангельской области, было установлено, что на их территориях возможно развитие туризма, но по согласованию с органом исполнительной власти, введении которого данные ООПТ находятся. Это ограничивает их свободное использование туристами и снижает коэффициент значимости.

В государственных природных биологических заказниках хотя и разрешен туризм по согласованию с органом исполнительной власти, но запрещены все виды охоты в виду охраны различных видов животных, поэтому биологическим заказникам с учетом данных ограничений присвоен коэффициент значимости 2. Такой же коэффициент значимости имеют и памятники природы. Хотя они широко используются для познавательного туризма, но их малая площадь и низкий уровень устойчивости к рекреационным нагрузкам ограничивают их туристические возможности.

Государственные природные заповедники - природоохранные, научно-исследовательские и эколого-просветительские учреждения, где сохранение и изучение естественного хода природных процессов, генетического фонда растительного и животного мира, типичных и уникальных экологических систем является основной задачей. Здесь запрещена любая деятельность, противоречащая режиму особой охраны



его территории в соответствии с положением о государственном природном заповеднике. Поэтому данные ООПТ имеют наименьший коэффициент значимости 1 при ранжировании ООПТ для возможности развития туризма на их территориях.

Чем выше коэффициент значимости ООПТ, тем больше возможностей для развития туристической деятельности на данной территории. Высший коэффициент значимости получили национальные парки «Кенозерский» и «Водлозерский», а низший присвоен Государственному природному заповеднику «Пинежский».

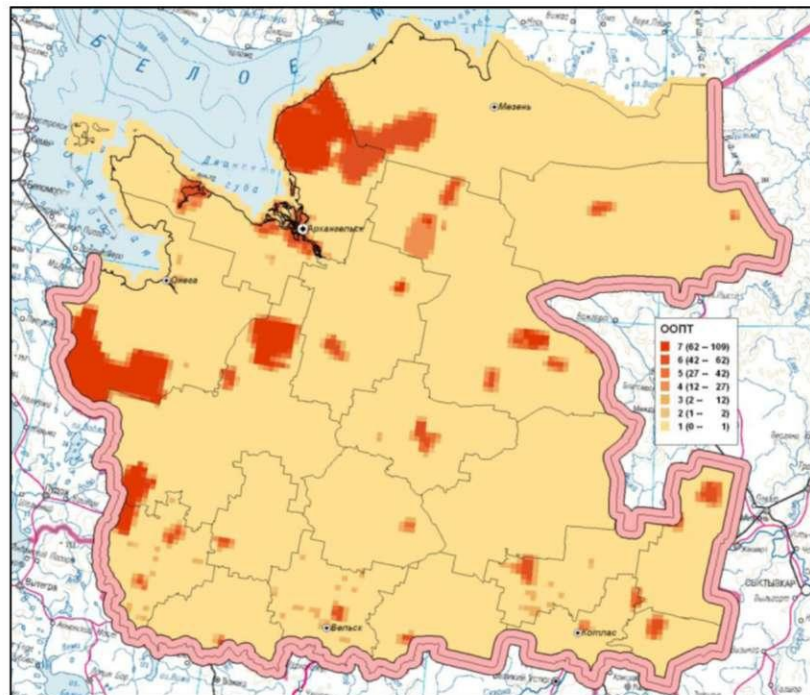
Для выявления территориальных различий туристического потенциала Архангельской области используется сеточный метод [2]. При оценке туристического потенциала Архангельской области в качестве показателя влияющего фактора ООПТ используется отношение площади ООПТ, с учетом коэффициента его значимости к площади территории, %. Полученные значения показателя влияющего фактора ООПТ ранжировались по принципу: чем больше отношение площади ООПТ с учетом коэффициента значимости к площади территории, тем территория более благоприятная для развития туризма, и выше её ранг.

*Таблица*

Ранжирование показателей фактора ООПТ

| Отношение площади ООПТ к площади территории, с учетом коэффициента значимости | Ранг |
|---|------|
| 62 - 100  | 7    |
| 42 - 62   | 6    |
| 27 - 42   | 5    |
| 12 - 27   | 4    |
| 2 - 12  | 3    |
| 1 - 2   | 2    |
| 0 - 1   | 1    |

Географический анализ картосхемы показателя влияющего фактора ООПТ позволил выявить, что наибольшим потенциалом с точки зрения развития туризма на основе ООПТ обладают Приморский, Онежский, Плесецкий районы Архангельской области.



Показатель фактора ООПТ



## ЛИТЕРАТУРА

1. Доклад об экологической ситуации в Архангельской области в 2010 г. [Электронный ресурс].- Режим доступа: [www.dvinaland.ru](http://www.dvinaland.ru). Дата обращения 10 марта 2012 г.
2. Коновалова Н.В., Смиреникова Е.В. Оценка туристического потенциала территории с применением геоинформационных методов // Вестник Поморского университета. Сер. «Естественные и точные науки», 2011. №1. С.13-18.
3. Об особо охраняемых природных территориях: федеральный закон от 14 марта 1995 г. (ред. от 18.07.2011 г.) №33-ФЗ // Собрание законодательства РФ. - 1995. - №12. - ст.1024.
4. Положения о региональных заказниках [Электронный ресурс]: Правительство Архангельской области. - Режим доступа: <http://www.dvinaland.ru/power/departments/comeco/terrs/reserve.html>. Дата обращения: 15.12.2011.
5. Смиреникова Е.В. Факторы, влияющие на оценку туристического потенциала Архангельской области // Вестник Поморского университета. Сер. «Естественные и точные науки», 2009. №4. С.23-28
6. Смиреникова Е.В., Коновалова Н.В. Сравнительный анализ факторов, влияющих на развитие туристического потенциала Архангельской области // Вестник Поморского университета. сер. «Естественные и точные науки», 2010. №3. С.20-25.

## ПОВЫШЕНИЕ РОЛИ ОБЩЕСТВЕННОСТИ В УПРАВЛЕНИИ ЗАКАЗНИКАМИ В ДЕЛЬТЕ СЕВЕРНОЙ ДВИНЫ

*Солоха А.В.*

*Андреев В.А.*

Российская программа Wetlands International, г. Москва. [Alex.solokha@gmail.com](mailto:Alex.solokha@gmail.com)  
Северный (Арктический) федеральный университет, г. Архангельск. [Vandreev@atnet.ru](mailto:Vandreev@atnet.ru)

Дельта Северной Двины и прилегающие участки Двинского залива относятся к наиболее важным для птиц районам Европейского Севера. Здесь встречается более 90 видов водоплавающих и околоводных птиц, а их общая численность за весь период миграций может достигать 600 тыс. особей. Дельта Северной Двины выделена как ключевая орнитологическая территория международного значения (Андреев, 2000). В указанном районе создано три заказника регионального значения (Беломорский, Двинской и Мудьюгский) общей площадью свыше 36 тыс. га (<http://eco29.ru/oopt/arhobl/zakazniki-arh>). Однако для эффективной охраны природных комплексов и мигрирующих птиц усилия государственных организаций должны поддерживаться местным населением.

Проект Международной организации по водно-болотным угодьям Wetlands International «Формирование общественной поддержки для сохранения водных птиц в регионе Белого моря» направлен на повышение осведомленности молодежи и местного населения в вопросах охраны и рационального использования мигрирующих водоплавающих и околоводных птиц и оказание содействия региональным заказникам. Проект финансируется программой Матра Посольства Королевства Нидерландов и будет выполняться совместно с Северным (Арктическим) федеральным университетом (САФУ) и ГКУ Архангельской области «Центр по охране окружающей среды». За период с сентября 2011 г. проведено совещание «Сохранение биоразнообразия дельты Северной Двины и участие местного населения», создано общественное движение «Двинская дельта», прочитан курс лекций для студентов САФУ, ведется подготовка образовательных и просветительских материалов. В мае-июне 2012 г. будут организованы совместные



инспекции заказников, мониторинг водных птиц, а также встречи с местным населением для обсуждения проблем охраны и использования ресурсов ООПТ и сопредельных территорий. Проект завершается в августе 2012 г. Он позволит расширить участие общественности в планировании и реализации природоохранной деятельности в дельте Северной Двины и тем самым будет способствовать долгосрочному сохранению популяций мигрирующих водных птиц и их местообитаний.

## ЛИТЕРАТУРА

1. Андреев В.А. Архангельская область. В кн.: Ключевые орнитологические территории международного значения в Европейской России. М.: Союз охраны птиц России. 2000. С. 89-100.

## ЕДИНАЯ СИСТЕМА ИНФОРМАЦИОННОГО ОБЕСПЕЧЕНИЯ ОСОБО ОХРАНЯЕМЫХ ПРИРОДНЫХ ТЕРРИТОРИЙ РОССИИ

*Томилини А.М.*

Федеральное государственное бюджетное учреждение «Арктический и антарктический научно-исследовательский институт» [tomiline@mail.ru](mailto:tomiline@mail.ru)

По оценкам Всемирного фонда дикой природы (WWF) на сегодняшний день в Российской Федерации функционирует около 14 тысяч особо охраняемых природных территорий (ООПТ) различных категорий, уровня значимости, ведомственной принадлежности. ООПТ, как правило, создаются для решения конкретных природоохранных задач, состав которых, формулируется в паспорте или положении об ООПТ. Совокупность индивидуальных природоохранных задач, решаемых отдельными территориями, определяет общую эффективность территориальной природоохранной системы, важнейшей целью которой является защита ценных ландшафтов (в том числе как среды обитания), а, следовательно – биологического разнообразия нашей планеты.

Понимание того, что совокупность ООПТ образует единую территориальную природоохранную систему, сформировалось более полувека назад. Свидетельством этому является формирование, начиная с 70-х годов прошлого века, международных экологических сетей – биосферных резерватов, водно-болотных угодий, ключевых орнитологических территорий, объектов природного наследия и др.

В этот же период в России практически повсеместно произошло формирование региональных и местных систем ООПТ, которые должны были залатать очевидные бреши в территориальной природоохранной системе федерального уровня. В большинстве регионов на этом этапе процесс формирования региональных природоохранных систем происходил спонтанно, зачастую без должного научного и экономического обоснования. В результате было организовано множество ООПТ, не обеспеченных ни мерами охраны, ни даже элементарной правовой основой. Выход из такой ситуации стал возможен после принятия в 1995 году федерального закона «Об особо охраняемых природных территориях» (33-ФЗ), определившего полномочия субъектов РФ и органов местного самоуправления в сфере ООПТ. Благодаря этому закону, большинство региональных ООПТ сегодня имеет и законодательную основу, и материально-техническую поддержку. В конце прошлого века начался следующий этап развития региональных систем ООПТ, связанный с формированием целевых программ и проектов. Важнейшими текущими итогами этого этапа (к сожалению пока не повсеместными) является создание долгосрочных программ развития сетей ООПТ, утверждаемых на региональном законодательном уровне, и природоохранных проектов, в которые вовлекаются ООПТ, объединенные не по административно-территориальному признаку, а по общности

решаемых задач. Таким образом, можно констатировать, что понимание того, что каждая отдельная ООПТ, вне зависимости от категории, статуса, ведомственной принадлежности, комплексу решаемых задач, и т.д. является элементом единой системы территориальной охраны, наступило.

Особенностью единой системы территориальной охраны является распределение управления элементами системы (ООПТ) между различными органами власти, ведомствами и учреждениями. Понимание необходимости взаимодействия в сфере управления ООПТ – это еще не взаимодействие. Для того, что бы оно стало эффективным, нужна методическая, нормативная, правовая и информационная основы.

Информационно-аналитическая система «ООПТ России» (ИАС) разрабатывается как информационная составляющая системы межведомственного взаимодействия в сфере управления ООПТ, предназначенная для решения следующих практических задач:

- Автоматизированное ведение реестра особо охраняемых природных территорий на федеральном и региональном уровнях.

- Автоматизированное ведение кадастра особо охраняемых природных территорий на федеральном и региональном уровнях.

- Информационное обеспечение разработки стратегических планов развития сетей ООПТ различных уровней.

- Информационная поддержка принятия управленческих решений в сфере ООПТ на федеральном, региональном и межведомственных уровнях.

- Информационная поддержка мониторинга эффективности управления ООПТ.

- Информационное обеспечение прохождения согласований хозяйственной или иной деятельности в границах ООПТ с элементами обеспечения межведомственного информационного взаимодействия.

- Развитие информационно-справочной поддержки населения по вопросам ООПТ;

- Информационное обеспечение мониторинга биологического разнообразия ООПТ.

- Информационная поддержка проектных, изыскательских, научно-исследовательских и иных работ, выполняемых в границах ООПТ.

Текущая версия ИАС функционирует в среде Интернет по адресу <http://oopt.aari.ru/>. ИАС адаптирована для распределенного и удаленного управления данными, содержит несколько уровней доступа, рассчитанных на специалистов различного профиля, работает во взаимодействии с внешними источниками данных, включает интегрированную геоинформационную систему и справочные базы данных. Система молодая и развивающаяся, регулярно появляются новые функции и информационные разделы, активно ведется сбор данных. Приглашаем заинтересованные организации к взаимодействию.

## **МАРКЕТИНГОВЫЙ МЕХАНИЗМ СТРАТЕГИЧЕСКОГО УПРАВЛЕНИЯ ОСОБО ОХРАНЯЕМЫМИ ТЕРРИТОРИЯМИ АРКТИКИ**

*Цветков А.Ю.*

Северный (Арктический) федеральный университет  
имени М.В.Ломоносова

[ts@29.ru](mailto:ts@29.ru)

В современных рыночных условиях, когда появляется необходимость поиска конкурентных преимуществ для обеспечения стратегического развития особо охраняемых



территорий<sup>1</sup> Арктики (ООТА), применение маркетингового подхода в управлении становится наиболее актуальным. Маркетинговый подход в широком смысле предполагает удовлетворение потребностей различных субъектов, которые заинтересованы и могут обеспечить устойчивое развитие ООТА. Среди таких субъектов можно выделить местное население, органы власти, инвесторов и представителей бизнеса, организации по сохранению культурного и природного наследия, научное сообщество и т.д. Отметим, что все субъекты, влияющие на стратегическое развитие ООТА должны действовать согласованно, что предполагает функционирование некоего координационного центра и использование технологии «партнёрство» [4] в их совместной деятельности.

В данной работе используется понятие «особо охраняемые территории Арктики». Какие территории можно отнести к Арктической зоне?

«Арктика, часть Арктики, Арктическая зона, Арктический макрорегион, российская Арктика, российский сектор Арктики, приарктические субъекты Российской Федерации, районы Крайнего Севера и другие концепты, употребляемые в том или ином контексте, в России имеют прямое отношение к современному геополитическому пространству «Арктик-XXI». Российская Арктика включает и акваторию студёных морей Северного Ледовитого океана, в том числе континентальный шельф и острова, и приарктические (или циркумполярные) территории ряда субъектов Российской Федерации» [2, С. 155]. Также профессор Ю.Ф.Лукин отмечает, что «если субъект Российской Федерации частью своей территории выходит к арктическому морскому побережью, то вполне возможно и рационально всю территорию данного субъекта включать в состав Арктической зоны» [2, С. 170]. Таким образом, можно отметить, что многие уникальные особо охраняемые территории Архангельской области (например, Соловецкий архипелаг, национальный парк «Русская Арктика» и другие) входят в российский сектор Арктики.

Маркетинг ООТА – это комплекс маркетинговых мероприятий<sup>2</sup>, направленных на всестороннее комплексное развитие территории с учётом ограничений, обусловленных необходимостью изучения и охраны находящихся в её пределах природных, историко-архитектурных и других ресурсов. Стратегический маркетинг ООТА – это маркетинг в интересах долгосрочного эффективного развития территории, ее внутренних и внешних субъектов, специфические потребности которых необходимо удовлетворить.

Среди внутренних субъектов следует выделить местное население, заинтересованное в улучшении условий проживания, формировании новых рабочих мест, а также местную власть, которая призвана сохранять и развивать потенциал территории и нуждается при этом в необходимых ресурсах (финансовых, информационных, управленческих и др.). Внешние субъекты представлены, например, инвесторами, которые готовы вкладывать средства в развитие территории, и нуждаются в прозрачных эффективных экономических отношениях, а также учёные, заинтересованные в изучении арктического макрорегиона, потребности которых следует удовлетворить. По нашему мнению, целевых противоречий между внутренними и внешними субъектами быть не должно, поскольку они заинтересованы в устойчивом комплексном развитии территории.

Стратегическая направленность маркетинга ООТА заключается в следующих его особенностях:

- ориентация на долгосрочное перспективное развитие территории;

<sup>1</sup> В данной работе используется понятие «особо охраняемая территория», под которым подразумеваются особо охраняемые природные территории (ООПТ), музеи-заповедники и другие объекты, имеющие особое историко-культурное значение.

<sup>2</sup> Маркетинговые мероприятия охватывают комплекс мер по формированию научного, образовательного, экологического, туристского и др. продуктов территории, а также по его распределению, продвижению и т.д.



- тенденция гуманизации, направленности на человеческий фактор при развитии территории;
- систематический анализ рынка и конкретных потребителей, а также сильных и слабых сторон территории (информационная работа);
- формирование единой системы научной информации;
- ориентация на формирование спроса и предложения;
- приоритет гибкости ценовой политики (в широком смысле);
- интегрированность маркетинговых коммуникаций, воплощаемую в единой многоканальной синхронизированной коммуникации, ориентированной на установление двусторонних отношений с различными целевыми аудиториями, для каждой из которых выстраивается соответствующая модель общения;
- организация распределения и продаж, обеспечивающая комфортность принятия и реализации потребителями решений о предпочтениях и покупках.

Маркетинг ООТА, нацеленный на устойчивое развитие, в основе своей концепции, несомненно, должен иметь социально ответственный, или, по Ф.Котлеру, социально-этичный маркетинг [1, С. 53]. Суть его в том, что организация должна определить нужды, потребности и интересы целевых рынков, а затем обеспечить высшую потребительскую ценность более эффективными по сравнению с конкурентами способами, которые поддерживают или улучшают благополучие как клиента, так и всего общества в целом. Таким образом, при принятии маркетинговых решений обязательно следует учитывать общественные интересы, ориентируясь не только на удовлетворение потребностей клиентов, но и на общечеловеческие ценности.

Стратегический маркетинг ООТА включает в себя:

- анализ территории;
- разработку стратегии развития территории;
- реализацию стратегии развития;
- контроль над реализацией стратегии.

Обратная связь должна обеспечивать возможность корректировок стратегии развития территории в связи с постоянными изменениями во внутренней и внешней среде территории.

Активными участниками маркетинговых отношений традиционно выступают производители продуктов, дистрибьюторы и потребители. Кроме вышеперечисленных, субъектами территориального маркетинга также могут быть научные работники (исследователи), предприниматели, инвесторы, представители экологических организаций, профессиональных ассоциаций и благотворительных фондов.

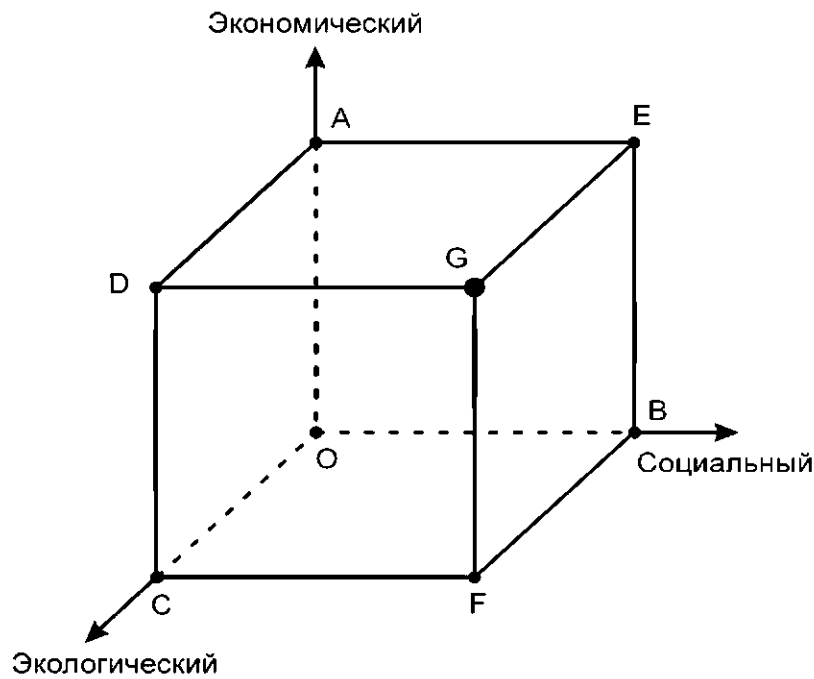
Субъекты территориального маркетинга могут быть классифицированы по различным критериям:

- критерий территориальной принадлежности, постоянного проживания, расположения («резиденты - нерезиденты»);
- критерий юридического статуса («физические лица – юридические лица»).

Каждая категория субъектов характеризуется различными целями в контексте развития территории, которые необходимо согласовать в интересах устойчивого развития особо охраняемых территорий Арктики.

Стратегическое маркетинговое управление развитием территории предполагает разработку комплексной модели оптимального функционирования с учётом некоторых основополагающих принципов, раскрывающих сущность данной модели в отношении её основных структурных блоков, а также взаимосвязей между ними.

При разработке стратегии высшее акцент может быть сделан на приоритетное развитие экономического, социального или экологического параметра системы ООТА. Определённые комбинации данных параметров представляют 7 возможных стратегий развития ООТА (см. рис.).



Стратегии ООТА:  
 А – экономическая;  
 В – социальная;  
 С – экологическая;  
 D – эколого-экономическая;  
 E – социально-экономическая;  
 F – социально-экологическая;  
 G – комплексная (устойчивое развитие ООТА);  
 O – отсутствие стратегии.

«Стратегический куб» ООТА

При выработке стратегии развития ООТА следует в равной степени ориентироваться на экологический, социальный и экономический параметры деятельности. Стратегия должна разрабатываться в направлении точки G на рисунке. Реализация концепции устойчивого развития ООТА способна обеспечить долгосрочное комплексное эффективное функционирование территорий, направленное на повышение качества жизни населения, привлечение инвестиций, получение дохода от туристско-рекреационной деятельности, формирование конкурентоспособной инфраструктуры, а также улучшение имиджа ООТА и имиджа региона и страны в целом. Данный подход (концепция устойчивого развития ООТА) - действенный инструмент решения главных проблем стратегического развития ООТА в настоящее время.

Важная особенность маркетинга ООТА заключается в том, что, в отличие от классического коммерческого маркетинга, маркетинг территории должен исходить из интересов сохранения и изучения историко-культурного и природного потенциала региона, а также граждан, проживающих на данной территории. В качестве одной из приоритетных задач маркетинга арктических территорий можно выделить повышение качества жизни населения. Так, в июле – августе 2011 года нами было проведено исследование локальной внутренней среды Соловецкого архипелага методами наблюдения и опроса, которое показало высокий уровень социальной напряжённости, недоверия к органам власти, пессимизма в отношении возможных перемен среди местного населения, которое нуждается в улучшении условий проживания. В этой связи в управлении территорией Соловецких островов необходимо использовать маркетинговый подход, предполагающий удовлетворение потребностей (инфраструктурных, информационных, социальных, культурных, интеллектуальных, духовных и др.) местных жителей.

Следует отметить, что необходима гармонизация экономического, социального и экологического параметров функционирования ООТА, их всестороннее развитие, направленное на повышение качества жизни населения, совершенствование деятельности органов государственной власти и формирование потенциала долгосрочного устойчивого развития.

В основе управления ООТА должно лежать использование потенциала местного населения, сопровождающееся повышением качества их жизни. Так, директор

Соловецкого государственного историко-архитектурного и природного музея-заповедника, наместник Спасо-Преображенского Соловецкого ставропигиального мужского монастыря архимандрит Порфирий в интервью порталу «Патриархия.ru» отметил, что «динамичное восстановление обители должно сопровождаться созданием современного поселка с развитой инженерной и социальной инфраструктурой, поселка красивого и удобного для проживания. В связи с этими масштабными программами возникает спрос на труд, часто высококвалифицированный и высокооплачиваемый. Задача местных жителей состоит в том, чтобы занять открывающиеся рабочие места в оргсистемах по сохранению древней архитектуры, по охране уникальной островной природы, по обслуживанию гостей, паломников и туристов со всего света» [3]. Таким образом, для реализации стратегии развития архипелага предполагается активно использовать потенциал местного населения.

Маркетинговый механизм стратегического управления может стать действенным инструментом формирования и реализации стратегии устойчивого развития особо охраняемых территорий Арктики.

## ЛИТЕРАТУРА

1. Котлер Ф., Армстронг Г. Основы маркетинга: Пер. с англ. – М.: Издательский дом «Вильямс», 2009.
2. Лукин Ю.Ф. Великий передел Арктики / Ю.Ф.Лукин. - Архангельск: Северный (Арктический) федеральный университет, 2010.
3. Наместник Соловецкого монастыря архимандрит Порфирий (Шутов): «Соловецкое наследие — духовное и культурное сокровище, которое необходимо сберечь» [Электронный ресурс] // Русская Православная Церковь – Официальный сайт Московского Патриархата. – URL: <http://www.patriarchia.ru/db/text/1103992.html>. (дата обращения 07.04.2012).
4. Стратегическое партнёрство власти, бизнеса и общества. – Монография / Под общ. ред. А.А.Дрегалю, В.В.Степановой. – Архангельск: Поморский университет, 2010.

## КАРСТОВЫЕ ОСОБО ОХРАНЯЕМЫЕ ТЕРРИТОРИИ АРХАНГЕЛЬСКОЙ ОБЛАСТИ: СУЩЕСТВУЮЩИЕ ПРОБЛЕМЫ И ПЕРСПЕКТИВЫ РАЗВИТИЯ

*Шаврина Е.В.*  
ФГБУ «Государственный природный заповедник «Пинежский»  
[pinzapno@mail.ru](mailto:pinzapno@mail.ru)

Поверхностный карст и пещеры Архангельской области обладают значительным экономическим, эстетическим, научно-информационным и спелеоресурсным потенциалом. При этом они относятся к категории невозобновимых природных ресурсов.

Наиболее интенсивно карст проявляется в районах выходов сульфатных пород в Пинежском и Холмогорском районах. Здесь распространены все типичные формы поверхностного карста, встречающиеся в ряде других карстовых регионах мира: карры, воронки, западины, рвы, котловины, цирки, овраги, суходолы, карстовые озера. Выявлены редкие и уникальные формы карста, связанные с ледниковыми процессами: борозды, полигенетические лога (карстово-гляциальные долины), шелошняковые поля, польеобразные депрессии. Имеются уникальные остаточные формы – гипсовые останцы и башни. К поверхностным формам карста относятся также исчезающие ручьи и реки, карстовые озера и источники. Величина площадной поверхностной закарстованности составляет 500-700 форм на 1 км<sup>2</sup>, на участках максимального развития она превышает

1500 форм на 1 км<sup>2</sup>, что является экстремально высоким значением для территории Европейской части России [2].

К началу 2012 г. в Архангельской области открыто около 480 пещер, общей протяженностью свыше 128 км [2]. Плотность пещер максимальна для Европейского Севера и составляет от 0,1 до 2 пещер на 1 км<sup>2</sup>. При этом 32 пещеры, расположенные на территории области входят в Кадастр крупных (до 0,5 мили или до 0,8 км) гипсовых пещер мира, составляя более 1/3 от общего количества учтенных в нем пещер [4]. Помимо пещер Архангельской области в данный кадастр внесены лишь 3 российских гипсовых пещеры. Пещерная система Кулогорская-Троя имеет протяженностью 17 км, занимает 7-е место в кадастре крупнейших гипсовых пещер мира и 2-е место среди гипсовых пещер России.

По количеству особо охраняемых территорий развития карста и их качеству охраны регион в недавнее время можно было считать одним из наиболее благополучных регионов России. Суммарная площадь карстовых охраняемых природных территорий в Архангельской области составляет 98375,4 га или около 100 км<sup>2</sup>. Это около 0,1% от площади карстующихся пород и 0,03 % от общей площади области без НАО и Арктических островов [2].

Во второй половине XX века для сохранения уникальных карстовых участков и пещер Архангельской области был создан ряд особо охраняемых природных территорий (ООПТ): Пинежский заповедник, заказники Голубинский, Чугский и Железные Ворота. Статус памятников природы был придан нескольким ценным и наиболее доступным для массового туризма пещерам. В результате 285 пещер, (более половины пещер открытых в Архангельской области), расположены в пределах ООПТ (табл.1).

В 2005 году был закрыт Голубинский заказник, поскольку большая часть пещер и ценных объектов поверхностного карста входят в охранную зону заповедника. Наиболее доступный для посещения карстовый участок с крупными пещерами и уникальными поверхностными формами карста в 2007 году получил статус памятника природы «Голубинский карстовый массив».

Наиболее качественно охраняемой карстовой ООПТ является заповедник Пинежский. Однако режим его охранной зоны не позволяет, к сожалению, предотвратить антропогенной нагрузки при неконтролируемом развитии туризма. С наступлением XXI века возник ряд дополнительных проблем, решение которых требует неотложного внимания. Увеличились объемы лесоразработок, в том числе и незаконных, появилось негативное воздействие от добычи полезных ископаемых.

Таблица 1

Основные характеристики карстовых особо охраняемых природных территорий Архангельской области

| Охранный статус и название территории развития карста             | Год создания | Площадь, га                  | Количество пещер | Примечание                                    |
|---|--------------|------------------------------|------------------|---|
| Государственный природный заповедник «Пинежский»                  | 1974         | 51522, охранной зоны - 30545 | 118              | Охраняется весь природный комплекс территории |
| Государственный карстово-геологический заказник «Железные Ворота» | 1991         | 8074                         | 35               | Охрана пещер и поверхностного карста          |
| Государственный ландшафтный заказник «Чугский»                    | 1996         | 7970                         | 100              | Охрана пещер и поверхностного карста          |
| Памятник природы  | 2007         | 210                          | 9                | Охрана пещер и                                |



|                                     |      |      |   |   |
|-------------------------------------|------|------|---|---|
| «Голубинский карстовый массив»      |      |      |   | поверхностного карста, редких видов биоты |
| Пещерная система Кулогорская – Троя | 1987 | 50,8 | 3 | Длина пещеры 17000 м                      |
| Пещера Водная (К-4)                 | 1987 | 6,6  | 1 | Длина пещеры 2598 м                       |
| Пещера Кулогорская-5                | 1987 | 17   | 1 | Длина пещеры 2035 м                       |

Для полноценной охраны карстовых ландшафтов, имеющихся в Архангельской области, необходимо создание ряда новых карстовых ООПТ. Предлагаются следующие карстовые объекты (табл.2). Предлагаемые для охраны карстовые территории обладают высокой информационной, рекреационной и эстетической ценностью и относятся к категории невозобновимых природных ресурсов. Они доступны для рекреационного и промышленного освоения и требуют экстренной защиты от бездумного уничтожения. Проекты расширения Чугского заказника и организации природного парка Звонский в 2007 году представлены сотрудниками научного отдела Пинежского заповедника в Комитет по экологии Архангельской области и Дирекцию охраняемых территорий. По другим предложенным карстовым территориям существует возможность экстренной подготовки обоснований для создания ООПТ.

Таблица 2

## Карстовые территории Архангельской области, рекомендуемые для охраны

| Название территории развития карста      | Район        | Примечательные и уникальные объекты поверхностного рельефа                                  | Пещеры и карстовые явления   | Предлагаемый охранный статус  |
|--|--------------|---|--|---|
| Кулогорский карстовый массив             | Пинежский    | Прадолина р. Сев. Двины, Кулогорский уступ, зона субширотного перехвата рек Пинеги и Сотки  | 16 пещер с $\sum L$ 22,2 км, разгрузка карстовых вод в прибортовых озерах            | Комплексный заказник, либо объединение в природный парк с заказником ЖВ             |
| Карасьозерская польеобразная депрессия   |              | плоская водно-ледниковая и ледниковая равнина с системой холмов, гряд, возвышенностей.      | Разгрузка карстовых вод в виде восходящих концентрированных источников               | Рекреационная зона или природный парк (включая Железные ворота, Кулогорский массив) |
| Березниковский карстовый массив          |              | Карстовый лог Великий, останец с пещерами и с шелошняком, скальные обнажения на р. Пинеге   | 50 пещер, $\sum$ длинна 8,2 км, разгрузка карстовых вод в логу и на берегу р. Пинеги | Карстологический заказник либо памятник природы.                                    |
| Чугский заказник (расширение территории) | Холмогорский | шелопняковые поля, в первую очередь, на участках открытого карста, карстовые цирки, останцы | 119 пещер, $\sum$ длинна > 16,8 км, поглощающиеся реки, озера                        | Расширение территории, возможен перевод заказника на федеральный уровень            |

|                            |  |   |   |                  |
|----------------------------|--|---|---|------------------|
| Угзеньга, пещерная система |  | Входы пещерной системы Понор-Мобиль-Молодёжная, представляющие собой  | Система из 3 пещер, с $\Sigma$ длинна > 1,5 км                                | Памятник природы |
| Природный парк Звозский    |  | 30-км каньон долины р. Сев. Двины с бортами до 20-28 м. карры, воронки, шелошняки, котловины, провальные лога | Всего 23 пещеры $\Sigma$ длинна > 2,5 км. Крупнейшая пещера Двинская – 911 м. | Природный парк   |

Избыточным рекреационным нагрузкам подвергаются в настоящее время пещеры Голубинского карстового участка, прежде всего, в окрестностях п. Голубино и д. Березник. Это связано как с интереса к подземному миру региона, так и с доступностью данного участка, расположенного вблизи автодороги Архангельск – Мезень.

Наиболее критично состояние пещеры Голубинский Провал. За период интенсивного использования в рекреационных целях (с 2004 года) она подверглась значительным негативным изменениям, приводящим к потере информационной и эстетической ценности данного объекта. Наибольшую опасность в настоящее время представляет развитие запыленности пещеры, особенно в период зимней межени, когда пыль проникает внутрь пещеры в результате действия зимней циркуляции воздуха. Пыль (высохший вторичный заполнитель), поднимаемая множеством ног экскурсантов, оседает на стенах и своде. На этой пыли развиваются плесневые грибы, которые могут представлять опасность для здоровья посетителей пещеры.

Если в 2005 году пыль оседала в ближней части пещеры, в настоящее время запылена вся пещера. В сочетании с преобладающими низкими уровнями паводкового подъема воды и естественными изменениями температурного фона пещеры продолжает развиваться нарушение экологического равновесия в пещере. В связи с этим, требуются более углубленные исследования внутригодовой динамики пещерных вод. В дальнейшем может понадобиться ограничение посещений пещеры в сухие периоды, либо организация специальных троп-настилов, исключающих дальнейшее запыление пещеры.

В январе 2011 года экспедицией биологов МГУ в Голубино и Железных воротах по исследованию зообентоса пещерных вод была подтверждена уникальность троглобионтного рачка-бокоплава. Это амфипода *Pallasea* sp. n., найденная в сифоне, соединяющем пещеры Голубинский провал и Китеж. Она является самой северной находкой троглобионтных организмов в Евразии [1]. В связи с этой находкой, большое беспокойство вызывает избыточная рекреационная нагрузка на данную пещеру.

В районе п. Голубино в настоящее время массово посещаются мониторинговые пещеры, а также необорудованные пещеры, имеющие обвалоопасные и сложные для прохождения участки. Это создает угрожающие ситуации, как для самих пещер, так и для посещающих их туристов. Вытаптывание почвенно-растительного покрова происходит на поверхностных экскурсионных маршрутах в карсте.

При столь безответственном и неразумным использованием данного вида природных ресурсов происходят значительные потери качества карстовых подземных объектов, использующихся для экскурсионного посещения.

Значительные антропогенные угрозы возникли в недавнее время для Чугского заказника. В Архангельской области начинается разработка гипса карьерным способом, ее проводит Архангельский филиал немецкой фирмы Кнауф-гипс. Территория у самой

границы Чугского заказника была отдана под добычу гипсовых пород без учета исключительной ценности ООПТ.

Разработка месторождения неизбежно повлечет за собой последствия для всего природного комплекса территории. Дальнейшее углубление карьера приведет к понижению уровня подземных вод, обрушению сводов пещер в трещиноватых и сильно растворимых сульфатных породах. В первую очередь будут разрушена пещерная система Апрельский Узел-Синеглазка. Из поверхностных карстовых форм наиболее уязвимы шелошняковые поля, карстовые останцы и цирки. Снижение уровня подземных вод и усиление дренажа поверхностей открытого карста негативно скажется на состоянии редких видов флоры (орхидные), листовенничных массивов и уникальных сульфореңдин (почв на гипсах) Чугского заказника.

В Резолюции международной конференции «Карстовые системы севера в меняющейся среде», состоявшейся 5-10 сентября 2011 года (Архангельская область, Голубино-Пинега), были отмечены болевые точки использования карста Пинежья. Участники конференции считают необходимым создание рабочей комиссии по подготовке нормативно-правовой базы охраны и сохранения карстовых ландшафтов и спелеологических объектов. рекомендовали концепцию регламентированного использования карстовых ландшафтов, пещер и других объектов природного наследия к внедрению в практику природоохранной деятельности общественных и государственных организаций. Они Территории распространения карста в бассейне р. Пинега рекомендованы к выдвиганию на номинацию объектов природного наследия ЮНЕСКО.

В самой же Архангельской области значение и потенциал карстовых территорий до сих пор еще не оценены по достоинству. Решение проблем охраны карста должно происходить с опережением угроз, развивающихся в современных условиях.

#### ЛИТЕРАТУРА

1. Чертопруд Е.С., Чертопруд М.В., Борисов Р.Р., Шаврина Е.В. Зообентос пещерных систем Припинежья (Архангельская обл.) – разнообразие фауны и экологические комплексы видов // Карстовые системы Севера в меняющейся среде. Материалы международной конференции, посвященной 300-летию со дня рождения М.В. Ломоносова. 5-11 сентября 2011, Голубино-Пинега, Архангельская обл., Россия. Москва: ООО «ФЭД+», 2011. С.109-113.
2. Шаврина Е.В., Малков В.Н., Гуркало Е.И. Особенности развития и распространения карста Архангельской области // Геоморфология, №2. М. 2007. С.90-101.
3. Шаврина Е.В. Уникальные карстовые объекты Архангельской области, нуждающиеся в охране // Сб. «Пещеры», Пермь, 2009. С.101-112.
4. WORLD LONGEST GYPSUM CAVES. Compiled by: Bob Gulden, <http://www.caverbob.com/home.htm>.